



Röster om facket och jobbet

*Friheter och förmåner i arbetet
och upplevd klasstillhörighet*



Innehåll

Sammanfattning.....	2
1 Inledning.....	6
2 Friheter i arbetet	8
3 Förmåner i arbetet	31
4 Upplevd klasstillhörighet	50
Tabellbilaga	68

Rapporten har utarbetats av LOs Arbetslivsenhet

För ytterligare information,
kontakta Mats Larsson, telefon 08-796 28 11

Sammanfattning

Den femte delen av Roster om facket och jobbet handlar om friheter och förmåner i arbetet samt upplevd klasstillhörighet.

Friheter i arbetet

Arbetare har genomgående mindre frihet i arbetet än tjänstemän. Det gäller friheter i såväl arbetets utförande, arbetstid som rast och privatliv. Exempelvis har endast 37 procent av LO-medlemmarna friheten att själva välja arbete nästa timme medan 66 respektive 69 procent av TCO- och SACO-medlemmarna har det.

Likaså är det en betydligt mindre del av LO-medlemmarna som har flexibel arbetstid, 37 procent, än TCO- och SACO-medlemmar, 70 respektive 82 procent.

Även mellan kvinnor och män är skillnaden stor vad gäller friheter i arbetet. Män har i klart högre grad än kvinnor större tillgång till var och en av de tio friheter i arbetet som ingår i undersökningen. Detta gäller bland såväl LO-medlemmar som TCO- och SACO-medlemmar. Inte ett enda undantag går att hitta i undersökningen och dessutom är skillnaden ofta mycket stor.

Bland LO-medlemmar är skillnaden störst när det gäller friheter i rast. Det vill säga friheten att ta en timme ledigt utan löneavdrag och att ta fem minuters paus utan att be om lov. Av LO-männen har 89 respektive 58 procent dessa friheter medan 67 respektive 34 procent av kvinnorna har det.

Nästan lika stor skillnad är det för friheterna att börja senare och jobba igen samt att själv förlägga sin semester. Cirka 70 procent av LO-männen och 54 procent av LO-kvinnorna har dessa friheter.

Även friheterna att välja ordning på arbetsuppgifterna, välja arbete nästa timme, flextid, bli uppringd eller själv ringa gäller genomgående i högre grad för LO-män än för LO-kvinnor.

Även bland TCO- och SACO-medlemmar är det en högre andel av männen än av kvinnorna som har de olika friheter som ingår i undersökningen.

Av LO-förbunden är det medlemmarna i Målarna, Byggnads och IF Metall som i högst grad har de friheter i arbetet som här undersöks medan Kommunal, GS och Livs har lägsta andel medlemmar med respektive frihet.

Förmåner i arbetet

Förutom själva lönen så kan anställda ha andra typer av förmåner i arbetet. Det kan gälla såväl stort som smått, från gratis kaffe eller frukt till leasingbil eller vinstandelar.

Och liksom för friheterna i arbetet varierar även förmånerna i arbetet mellan såväl arbetare och tjänstemän som mellan kvinnor och män. Nästan samtliga förmåner, som här undersöks, gäller i mindre grad LO-medlemmarna än TCO- och SACO-medlemmar liksom i mindre grad kvinnor än män.

Störst skillnad mellan arbetare och tjänstemän är det för förmånerna personalutbildning, friskvårdsbidrag, mobiltelefon, flextid och Internet. Exempelvis har 56 procent av TCO-medlemmarna och 66 procent av SACO-medlemmarna personalutbildning minst en vecka per år jämfört med 47 procent av LO-medlemmarna.

För några av förmånerna är dock skillnaden mellan LO-, TCO- och SACO-medlemmar liten. Det gäller främst förmånerna vinstandelar/bonus samt leasingbil.

Endast en av de förmåner som ingår i undersökningen, gäller främst LO-medlemmar. Det är personalrabatter som 44 procent av LO-medlemmarna har jämfört med 39 respektive 37 procent av TCO- och SACO-medlemmarna.

De flesta förmåner i arbetet gäller i högre grad män än kvinnor. Störst är skillnaden för de så kallade stora förmånerna - personalutbildning, flextid, vinstandelar och leasingbil – då en klart högre andel av männen än av kvinnorna har dessa friheter.

Även medelstora förmåner som fri eller subventionerad läkarvård och mobiltelefon gäller främst män. Två av de medelstora förmånerna gäller dock främst kvinnor, subventionerad lunch och friskvårdsbidrag.

Kvinnor har även förmånerna fri frukt eller frukost och Internet i högre grad än män.

Skillnaden mellan LO-förbunden är relativt stor vad gäller medlemmarnas förmåner. De flesta förbund ligger ömsom över och ömsom under genomsnittet för samtliga LO-medlemmar. Tre förbund ligger dock oftast över genomsnittet medan två förbund oftast ligger under genomsnittet. Det är IF Metall, Livs och SEKO som oftast ligger över genomsnittet medan Kommunal och Transport oftast ligger under.

Upplevd klasstillhörighet – arbetare eller tjänsteman

Av samtliga LO-medlemmar uppger 91 procent att de känner sig som arbetare medan 6 procent känner sig som tjänstemän.

Även en stor del av såväl TCO- som SACO-medlemmarna uppger att de känner sig som arbetare. Bland TCO-medlemmarna är det hela 34 procent som känner sig som arbetare och bland SACO-medlemmarna 17 procent. En klar majoritet av såväl TCO- som SACO-medlemmarna känner sig dock som tjänstemän, 61 respektive 80 procent.

Skillnaden i upplevd klass mellan kvinnor och män är liten bland LO-medlemmar då 90 procent av LO-kvinnorna och 93 procent av LO-männen känner sig som arbetare. Bland TCO- och SACO-medlemmarna är skillnaden större då hela 41 procent av TCO-kvinnorna känner sig som arbetare medan 22 procent av TCO-männen gör det. Bland SACO-kvinnorna är det 21 procent som känner sig som arbetare och 11 procent av SACO-männen.

En klar majoritet av medlemmarna i samtliga LO-förbund identifierar sig själva som arbetare. I de flesta LO-förbund är det över 90 procent som känner sig som arbetare. Högst andel är det bland Målarnas och Byggnads medlemmar, 99 respektive 96 procent. I två LO-förbund är det dock drygt 10 procent av medlemmarna som känner sig som tjänstemän. Det är SEKO och Handels av vars medlemmar 16 respektive 13 procent känner sig som tjänstemän.

Av TCO- och SACO-medlemmarna är det främst de som arbetar inom offentlig sektor - vård, skola och omsorg - som känner sig som arbetare. Högst andel som känner sig som arbetare har TCO-förbunden Vårdförbundet och Lärarförbundet, 60 respektive 53 procent.

I Unionen, det största TCO-förbundet, känner sig dock en klar majoritet, 81 procent, som tjänstemän.

Även inom några SACO-förbund är det en relativt stor del av medlemmarna som känner sig som arbetare. Det gäller främst Lärarnas riksförbund, 40 procent arbetare, närmast följt av Läkarförbundet och Akademikerförbundet SSR, båda 18 procent.

Arbetarklass, medelklass eller överklass

Utöver frågan om man känner sig som arbetare eller tjänsteman ställs även frågan om man anser att man tillhör arbetarklass, medelklass eller överklass. De två frågorna kan vid en första anblick tyckas lika, men den andra frågan är mer komplex i den meningen att den speglar en persons position i såväl arbetsliv som privatliv.

Av samtliga anställda anser två tredjedelar, 66 procent, att de tillhör medelklassen medan knappt en tredjedel, 32 procent, anser sig tillhöra arbetarklassen. Knappt en procent anser att de tillhör överklassen.

Av de 66 procent som anser sig tillhöra medelklassen anser 26 procentenheter att de tillhör undre medelklassen medan 21 procentenheter tillhör övre medelklassen. Resterande 18 procentenheter vill inte välja, utan anser sig bara tillhöra medelklassen rätt och slätt.

En klar majoritet anser alltså att de tillhör medelklassen. Skillnaden är dock stor mellan LO-, TCO- och SACO-medlemmarna.

Av LO-medlemmarna anser 57 procent att de tillhör arbetarklassen medan 42 procent anser att de tillhör medelklassen. Av dessa 42 procent anser sig drygt hälften, 22 procentenheter, tillhöra den lägre medelklassen.

Bland TCO- och SACO-medlemmarna är det medelklass som gäller. Av TCO-medlemmarna anser 77 procent och av SACO-medlemmarna 89 procent att de tillhör medelklassen medan 21 procent av TCO-medlemmarna och 6 procent av SACO-medlemmarna anser sig tillhöra arbetarklassen.

Tre procent av SACO-medlemmar och en procent av TCO-medlemmarna anser sig tillhöra överklassen.

Kvinnor och män upplever sin klasstillhörighet ganska likartat. Vissa skillnader finns dock då män anser sig vara arbetarklass i lite högre grad än kvinnor. Det gäller dock främst bland LO-medlemmar medan förhållandet är det motsatta bland TCO- och SACO-medlemmar.

En majoritet av medlemmarna i nästan samtliga LO-förbund anser att de tillhör arbetarklassen. Högst andel är det inom SEKO, Målarna och IF Metall, 60 procent. Strax under 60 procent ligger Livs, Kommunal och GS.

Handels är det enda LO-förbundet som har en majoritet medlemmar som anser sig tillhöra medelklassen, 53 procent.

1

Inledning

Den femte rapporten i 2011 års Röster om facket och jobbet fokuserar främst på de frågor i undersökningen som gäller jobbet, närmare bestämt de friheter och förmåner som är kopplade till jobbet.

Graden av friheter och förmåner i jobbet speglar den anställdes egna kontroll över sin arbetssituation. Denna kontroll visar sig variera kraftigt mellan olika grupper av anställda, inte minst mellan arbetare och tjänstemän.

Graden av kontroll över sin arbetssituation användas ibland som en gränsdragning mellan vad som anses vara en arbetare eller en tjänstemän. Det finns dock många olika definitioner på vad som är en arbetare respektive tjänsteman. Rapporten avslutas ett avsnitt om vad de anställda *själva* anser att de tillhör.

Undersökningen

Undersökningen Röster om facket och jobbet bygger på ett stort antal intervjuer med löntagare i åldern 18-64 år. Såväl LO-medlemmar, som TCO- och SACO-medlemmar är med i undersökningen, liksom ej fackligt anslutna. Syftet med undersökningen är att studera och kartlägga löntagares attityd till facket och olika fackliga kärnfrågor.

Undersökningen har genomförts i samarbete med Statistiska centralbyrån som har ansvarat för urval, intervjuarbete och tabeller. Intervjuerna har skett i form av telefonintervjuer under vintern 2010/2011.

Röster om facket och jobbet har genomförts fem gånger tidigare, år 1988, 1993, 1998, 2002 och 2006. Även då i samarbete med Statistiska centralbyrån.

Urval

Urvalet i 2011 års undersökning består av totalt 7 100 anställda och har dragits bland de som deltagit i Statistiska centralbyråns arbetskraftsundersökningar (AKU).

Tilläggsurval för vissa LO-förbund

I urvalet ingår tilläggsurval från fyra LO-förbunds medlemsregister. De fyra förbunden är Byggnads, Handels, Livs och Mälarna. Tilläggsurvalen är på mellan 200-500 intervjuer per förbund och medger en mer detaljerad redovisning av resultaten för dessa förbund än vad som hade varit möjligt utan tilläggsurval.

Svarsfrekvens och bortfall

Svarsfrekvensen för hela urvalet är 66 procent. Bortfallet består av 18 procent ej anträffade, 14 procent avböjd medverkan och 1 procent förhindrade att medverka. Svarsfrekvensen är därmed lite lägre än 2006 års undersökning (68 procent).

Rapportserien

Undersökningen innehåller ett stort antal frågor som publicerats i en rapportserie från juni 2011 till juni 2012. Serien består av följande rapporter:

Rof 1 – Synen på löner och löneskillnader (juni 2011).

Rof 2 – Det fackliga medlemskapet (oktober 2011).

Rof 3 – Det fackliga uppdraget och det fackliga intresset (januari 2012).

Rof 4 – Fackets uppgifter, fackets inflytande och facklig-politisk samverkan (april 2012.)

Rof 5 – Friheter och förmåner i arbetet och upplevd klasstillhörighet (maj 2012).

Rof 6 – Sammanfattning av rapport 1-5 (juni 2012).

2

Friheter i arbetet

Friheten att i arbetet själv kunna påverka hur och när man utför sina arbetsuppgifter varierar mellan olika grupper av anställda. Många har nästan inga friheter alls i sitt arbete medan andra nästan helt på egen hand får ansvara för hur och när arbetsuppgifterna utförs.

Frågorna om friheter

I undersökningen Röster om facket och jobbet tillfrågas de intervjuade om tio olika former av friheter i arbetet. Frågorna lyder enligt följande (hela frågan redovisas i faktarutan Fråga 8.1 A-L):

Har du i ditt arbete möjlighet att...

... själv välja arbete nästa timme?

... själv välja i vilken ordning du ska utföra dina arbetsuppgifter?

... börja senare och jobba igen?

... själv förlägga semester?

... jobba hemma?

... flexibel arbetstid? (ingår även i Kapitel 3 Förmåner)

... ta 5 minuters paus utan att be om lov?

... ta ledigt 1 timme utan löneavdrag?

... bli uppringd av privat samtal?

... ringa privat samtal?

Tre grupper

Frågorna kan delas upp i tre grupper enligt följande:

- *Friheter i arbetets utförande* (välja arbete nästa timme, välja ordning på arbetsuppgifter)
- *Friheter i arbetstid* (börja senare, förlägga semester, jobba hemma, och flextid)
- *Frihet för rast och privatliv* (ledigt 1 timme, bli uppringd, ringa själv, 5 minuters paus).

Syfte

Syftet med frågorna gällande friheter i arbetet är främst att undersöka vilka skillnader som förekommer mellan olika grupper av anställda vad gäller frihet i arbetet. Syftet är däremot inte att i detalj kartlägga vilka friheter som förekommer och i vilken omfattning.

Fråga 8.1A-L

Nu följer några frågor om vilken frihet du har i ditt arbete.

Har du i ditt arbete möjlighet att...

... under arbetsdagen med kort varsel ta ledigt utan löneavdrag för att uträtta ett ärende på en timme?

1. Ja
2. Nej

... bli uppringd och snabbt bli nådd av ett privatsamtal?

... själv hastigt ringa ett viktigt privat samtal?

... börja arbetet något senare en dag och jobba igen tiden vid ett annat tillfälle?

... själv bestämma när du vill förlägga din semester?

... själv välja vad du ska arbeta med nästa timme?

... själv välja i vilken ordning du ska utföra dina arbetsuppgifter?

... gå ifrån din arbetsplats under fem minuter utan att be om lov eller kalla på ersättare?

... jobba hemma någon eller några dagar i månaden?

... flexibel arbetstid? (*ingår även i Kapitel 3 Förmåner*)

Stora och små skillnader mellan LO-, TCO- och SACO

Graden av frihet i arbetet varierar kraftigt mellan olika grupper av anställda. Det gäller inte minst mellan LO-, TCO- och SACO-medlemmar då nästan alla typer av friheter i arbetet som här undersöks, i högre grad gäller för TCO- och SACO-medlemmar än LO-medlemmar (se diagram 2).

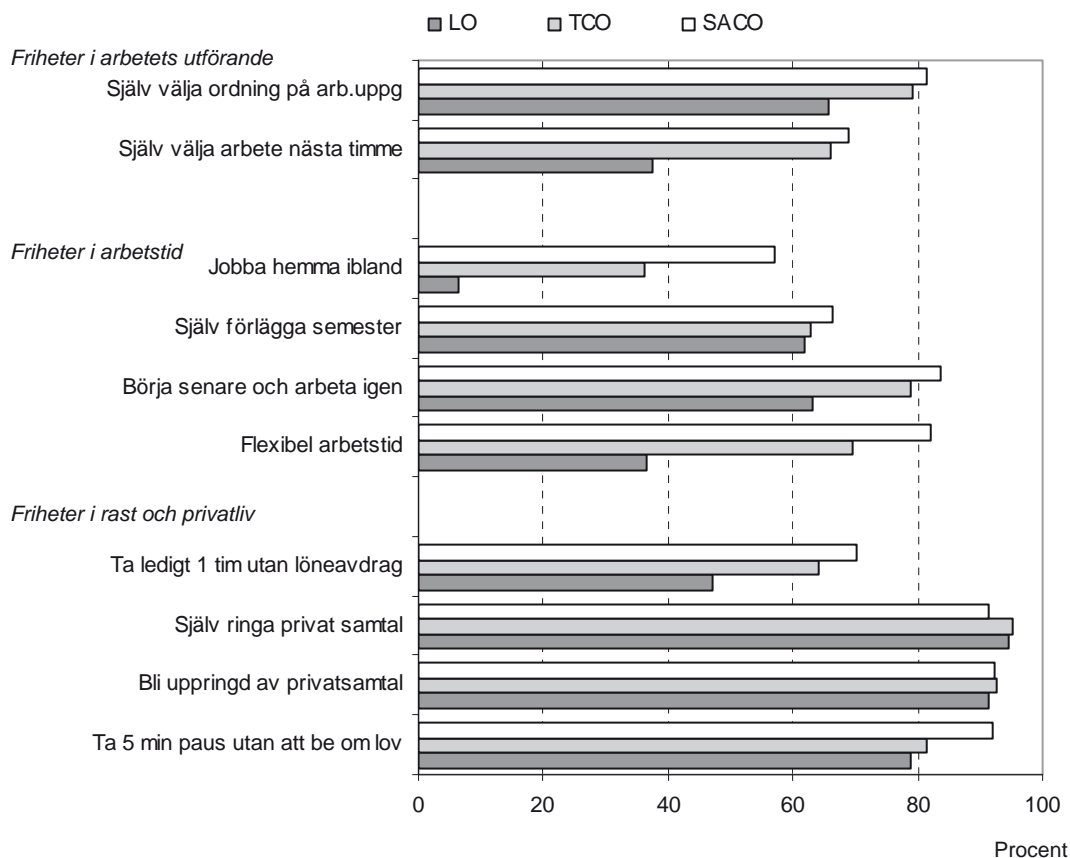
Stora skillnader i frihet

Störst skillnad mellan LO-medlemmar och TCO- och SACO-medlemmar är det för två av de friheter som gäller arbetstid, nämligen friheterna att jobba hemma ibland och flexibel arbetstid. För båda dessa friheter är andelen TCO- och SACO-medlemmar som har dessa friheter dubbelt så hög som för LO-medlemmar. Även friheten att själv välja arbete nästa timme är skillnaden nästan gäller TCO- och SACO-medlemmar i betydligt högre grad än för LO-medlemmar.

Små skillnader i frihet

För några av de friheter i arbetet som ingår i undersökningen är dock skillnaden mellan LO-, TCO- och SACO-medlemmar mindre. Det gäller bland annat friheterna att själv förlägga sin semester och att ringa eller ta mot privata telefonsamtal (se diagram 2).

Diagram 2 Friheter i arbetet år 2011. LO-, TCO- och SACO-medlemmar



Frihet i arbetets utförande

Två av de friheter det frågas om i undersökningen gäller friheter i arbetets utförande. Det vill säga friheten att själv påverka och planera hur och när arbetet ska utföras. Det gäller följande två frågor:

Har du i ditt arbete möjlighet att

... själv välja arbete nästa timme?

... själv välja i vilken ordning du ska utföra dina arbetsuppgifter?

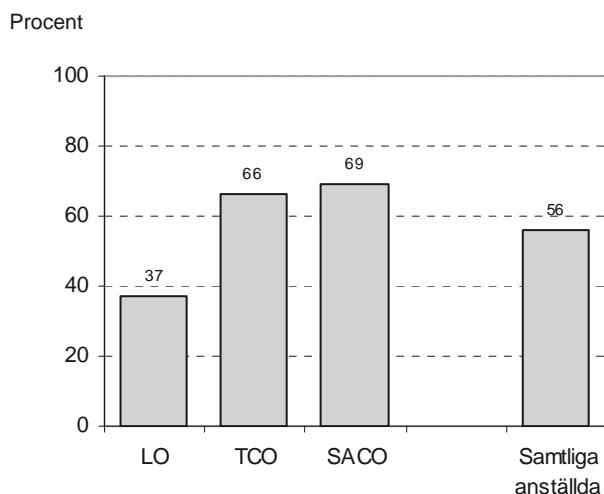
Det finns givetvis många fler tänkbara frågor som kan ställas om detta men dessa två visar ändå på tydliga skillnader mellan såväl arbetare och tjänstemän som mellan kvinnor och män vad gäller deras olika grad av frihet i arbetets utförande.

Välja arbetsuppgifter nästa timme kan 37 procent av LO-medlemmarna

Av samtliga anställda uppger 56 procent att de själva kan välja arbetsuppgift nästa timme. Skillnaden är dock stor mellan LO-medlemmar och TCO- och SACO-medlemmar. Av LO-medlemmarna är det endast 37 procent som kan välja arbete nästa timme medan 66 procent av TCO-medlemmarna och 69 procent av SACO-medlemmarna kan det.

Andelen TCO- och SACO-medlemmar som själva kan välja arbete nästa timme är alltså nästan dubbelt så hög som bland LO-medlemmarna (se diagram 2.1 och tabell 2.1).

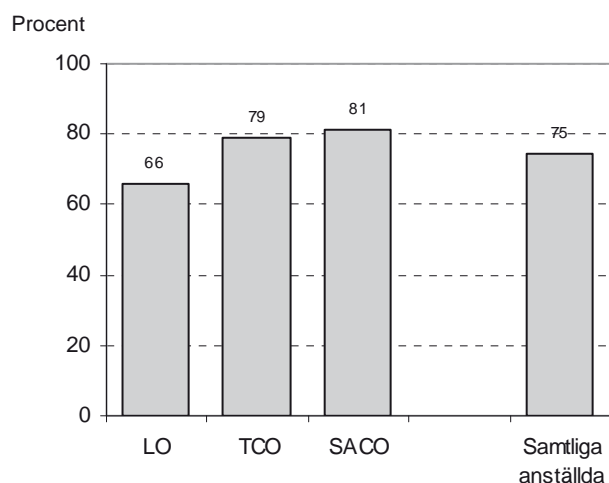
Diagram 2.1 Själv välja arbetsuppgift nästa timme



Välja ordning – mindre skillnad

Friheten i att själva välja ordning på sina arbetsuppgifter har 75 procent av samtliga anställda. Andelen LO-medlemmar som har denna frihet begränsar sig dock till 66 procent medan 79 respektive 81 procent av TCO- och SACO-medlemmarna kan välja ordning. Alltså en klar skillnad mellan arbetare och tjänstemän även för denna frihet, även om skillnaden är mindre jämfört med friheten att välja arbete nästa timme (se diagram 2.2).

Diagram 2.2 Själva välja ordning på arbetsuppgifter



Tabell 2.1 Friheter i arbetet år 2011

Anställda efter facklig tillhörighet och klass år 2011. Procent

	Andel som svarat Ja							
	LO	TCO	SACO	Ej fackligt anslutna		Samtliga anställda		
				Arbetare	Tjänstemän	Arbetare	Tjänstemän	Samtliga
<i>Friheter i arbetets utförande</i>								
Själva välja arbete nästa timme	37	66	69	38	75	36	69	56
Själva välja ordning på arbetsupp.	66	79	81	64	87	65	81	75
<i>Friheter i arbetstid</i>								
Börja senare och arbeta igen	63	79	84	64	87	64	82	75
Själva förlägga semester	62	63	66	72	72	66	65	66
Jobba hemma ibland	7	36	57	7	66	6	49	31
Flexibel arbetstid	37	70	82	45	83	38	76	60
<i>Frihet för rast och privatliv</i>								
Ta ledigt 1 tim utan löneavdrag.	47	64	70	48	79	47	69	60
Ta 5 min paus utan att be om lov	79	81	92	75	88	78	86	83
Bli uppringd av privatsamtal	91	93	92	88	96	90	93	92
Själva ringa privat samtal	94	95	92	95	98	95	95	95

Hela tabellen, även inklusive kvinnor och män, ej fackligt anslutna samt arbetare och tjänstemän, redovisas i Tabellbilagan: Tabell 2.1

Frihet i arbetets utförande 1988-2011

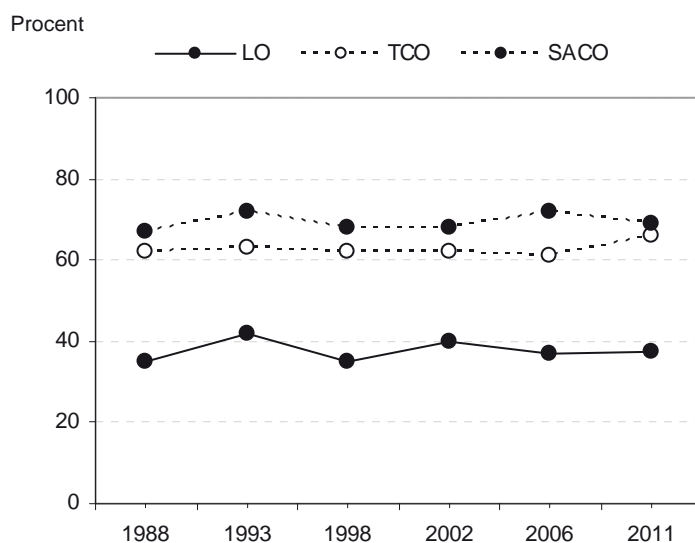
En jämförelse med tidigare årgångar av Röster om facket och jobbet visar att inte mycket har hänt vad gäller frihet i arbetets utförande. Andelen LO-, TCO och SACO-medlemmar som själva kan välja arbetsuppgifter nästa timme eller välja ordning på sina arbetsuppgifter har legat ungefär på samma nivå ända sedan år 1988, då den första undersökningen genomfördes.

Välja arbetsuppgifter nästa timme – stadigt under 40 procent för LO

Andelen LO-medlemmar som själva kan välja arbetsuppgifter nästa timme har legat strax under 40 procent hela mätperioden, med undantag för år 1993 då andelen var 42 procent. Därefter har andelen åter minskat till dagens 37 procent (se diagram 2.3).

Även andelen TCO- och SACO-medlemmar som själva kan välja arbete nästa timme har legat relativt stadigt hela undersökningsperioden. För TCO-medlemmar har den legat strax över 60 procent och för SACO-medlemmar runt 70 procent.

Diagram 2.3 Självt välja arbetsuppgift nästa timme. År 1988-2011



Välja ordning på arbetsuppgifter – små förändringar

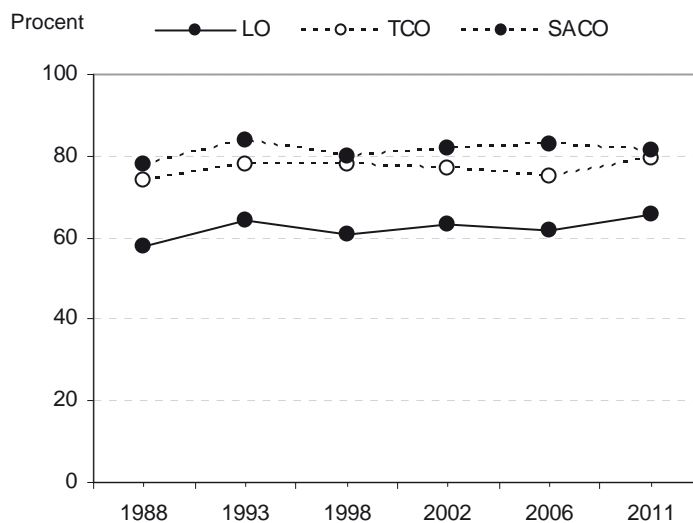
Även andelen anställda som själva kan välja ordning på sina arbetsuppgifter har legat relativt stadigt hela undersökningsperioden för såväl LO-medlemmar som TCO- och SACO-medlemmar. För LO-medlemmar har andelen mestadels legat strax över 60 procent och för TCO- och SACO-medlemmar strax under respektive över 80 procent.

Men ändå en toppnotering för LO-medlemmar år 2011

Det kan dock noteras att de 66 procent av LO-medlemmarna som enligt 2011 års undersökning uppgav att de själva kan välja ordning på sina arbetsuppgifter är den högsta andel som uppmätts för LO-medlemmar. Även de 79 procent som gäller för TCO-medlemmarna är det högsta värdet som uppmäts.

Dessa rekordnoteringar är givetvis positiva men de är ändå i minsta laget för att avgöra om de är inledningen på en mer långsiktig uppåtgående trend eller enbart temporära uppgångar.

Diagram 2.4 Självt välja ordning på arbetsuppgifter. År 1988-2011



Frihet i arbetstid

Även vad gäller friheter i arbetstid är skillnaden stor mellan LO-medlemmar och TCO- och SACO-medlemmar. Det gäller främst friheten att själv påverka arbetstidens förläggning samt möjligheten att jobba hemma ibland. Möjligheten att själv förlägga sin semester är dock lika vanlig bland arbetare som bland tjänstemän.

Följande fyra frågor ställs i undersökningen gällande frihet i arbetstiden:

Har du i ditt arbete möjlighet att...

... börja senare och jobba igen?

... själv förlägga semester?

... jobba hemma?

... flexibel arbetstid? (ingår även i kapitel 3 Förmåner i arbetet)

Flexitid dubbelt så vanligt för tjänstemän som för arbetare

Flexibel arbetstid, eller så kallad flexitid, är det 60 procent av samtliga anställda som har. Skillnaden är dock stor mellan LO-medlemmar och TCO- och SACO-medlemmar. Av LO-medlemmarna är det 37 procent som har flexitid medan 70 procent av TCO-medlemmarna och 82 procent av SACO-medlemmarna har flexitid. Andelen tjänstemän som har flexitid är alltså cirka dubbelt stor som för arbetare (se diagram 2.5).

Börja senare och jobba igen får även arbetare

Även om de flesta LO-medlemmar inte har någon formell form av flexibel arbetstid så kan de flesta ändå börja senare en dag och jobba igen en annan dag. Totalt uppger 63 procent av LO-medlemmarna att de kan börja senare och jobba igen. Bland TCO- och SACO-medlemmarna är andelarna högre, 79 respektive 84 procent (se diagram 2.6). Skillnaden är därmed klart mindre mellan LO-medlemmar och TCO- och SACO-medlemmar än när det gäller flexitid.

Diagram 2.5 Flexibel arbetstid

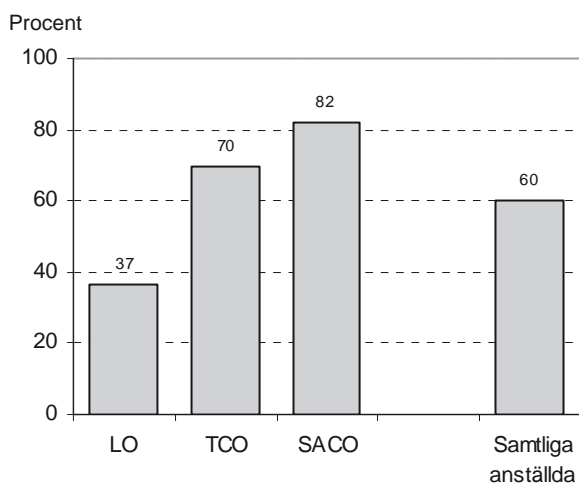
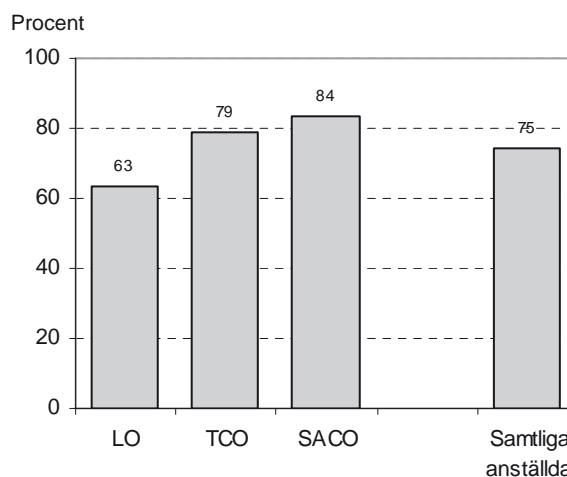


Diagram 2.6 Börja senare och arbeta igen



Jobba hemma – inget för arbetare

Friheten att få arbeta hemma ibland är det inte många arbetare som har. Bland tjänstemän är det dock en relativt vanlig frihet. Av LO-medlemmarna är det endast 7 procent som kan arbeta hemma ibland medan 36 procent av TCO-medlemmarna och 57 procent av SACO-medlemmarna kan jobba hemma ibland. De flesta arbetaryrken förutsätter alltså att arbetet utförs på arbetsstället medan många tjänstemän inte är lika bundna till den fysiska arbetsplatsen.

Förlägga semester – en jämlik frihet

Friheten att själv bestämma när man vill förlägga sin semester är den frihet i arbetstid där det är minst skillnad mellan arbetare och tjänstemän. Drygt 60 procent av såväl LO-medlemmar som av TCO- och SACO-medlemmar har denna frihet.

Diagram 2.7 Jobba hemma ibland

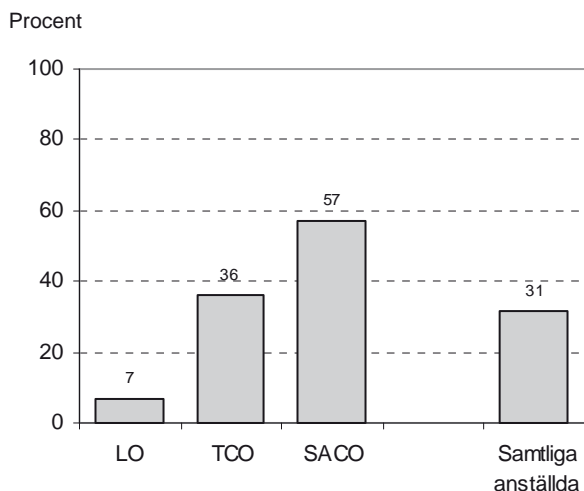
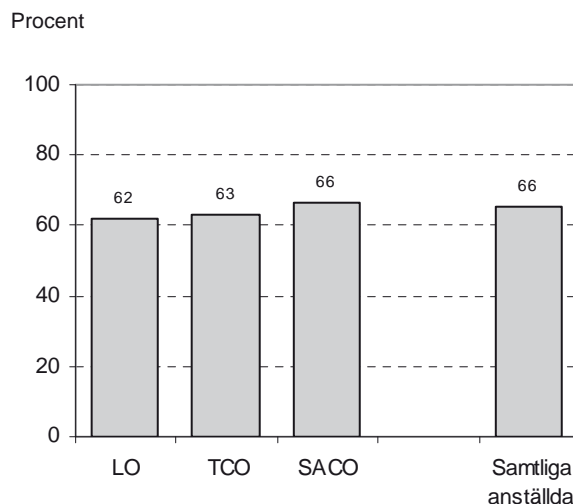


Diagram 2.8 Själv förlägga semester



Frihet i arbetstid år 1988-2011

Friheter i arbetstid har ökat och kommit allt fler löntagare till del under de drygt 20 år som undersökningen Röster om facket och jobbet genomförts. Det gäller såväl för LO-medlemmar som för TCO- och SACO-medlemmar.

Uppgången kom dock av sig år 2006 och vändes till en nergång. Det gällde såväl flexibel arbetstid som att börja senare och att själv förlägga sin semester. Nergången gällde dock främst LO-medlemmar.

Observera att frågan om att jobba hemma endast varit med i undersökningen år 2011.

Flexibel arbetstid - kraftigt ökning byttes till minskning för LO-medlemmar

Friheten att ha flexibel arbetstid ökade kraftigt mellan år 1988 till 2002 för såväl LO-medlemmar som TCO- och SACO-medlemmar. För LO-medlemmar mer än dubblerades andelen med flexitid, från 18 procent år 1988 till 38 procent år 2002. Där tog dock den uppåtgående trenden tvärt slut och vändes till en nedgång med fem procentenheter, till 33 procent år 2006. En stor del av denna minskning återhämtades dock till år 2011 då andelen LO-medlemmar med flexitid ökade till 37 procent, vilket dock alltså är lägre än toppnoteringen från år 2002.

Även för TCO- och SACO-medlemmar har andelen med flexitid ökat kraftigt de senaste 20 åren. Till skillnad från LO-medlemmarna skedde dock ingen minskning år 2006 och de 70 respektive 82 procent av TCO- och SACO-medlemmarna som hade flexitid år 2011 är de högsta andelar som uppmätts (se diagram 2.11).

År 2006 ett hack i kurvan eller trendbrott?

Även friheterna att få börja tidigare en dag och jobba in senare samt att själv förlägga sin semester ökade stadigt mellan åren 1988-2002 för att därefter minska år 2006. I dessa fall gäller dock minskningen såväl LO-medlemmar som TCO- och SACO-medlemmar.

Till år 2011 har dock båda dessa friheter återigen ökat och ligger nu åter på ungefär samma nivå som år 2002 för såväl LO-, TCO- som SACO-medlemmar (se diagram 2.10 och 2.11).

Det återstår därmed att se huruvida nergången för friheterna i arbetstid år 2006 var ett tillfälligt hack i den uppåtgående trenden eller om trenden planar ut runt 2011 års nivåer.

Diagram 2.9 Flexibel arbetstid. År 1988-2011

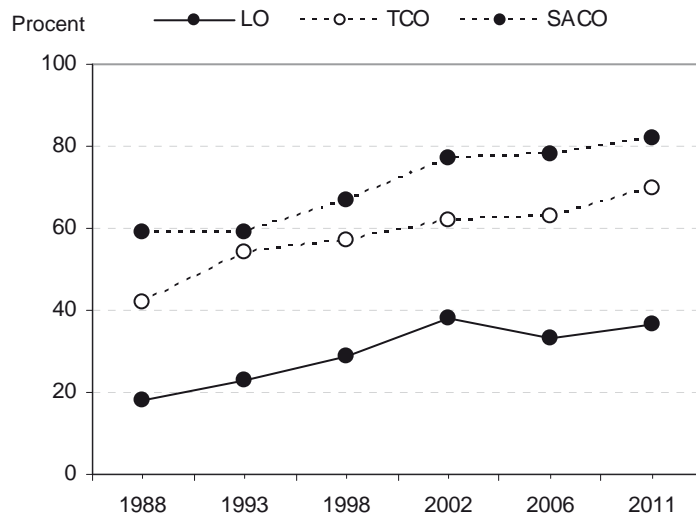


Diagram 2.10 Börja senare och arbeta igen. År 1988-2011

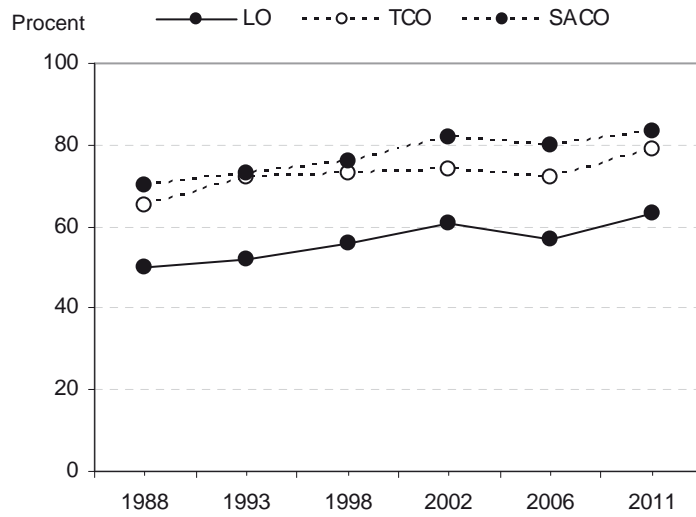
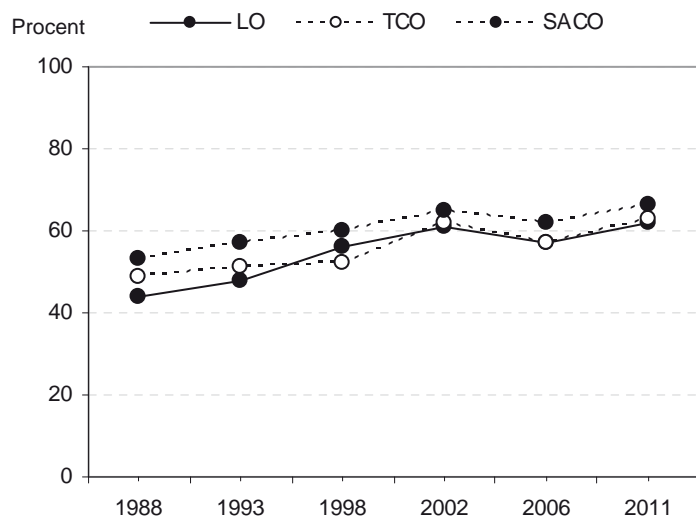


Diagram 2.11 Förlägga semester. År 1988-2011



Frihet i rast och privatliv

Även friheten att ta en kort rast eller ledigt en timme, för att exempelvis uträtta ett privat ärende, varierar påtagligt mellan arbetare och tjänstemän. Däremot är skillnaden endast marginell vad gäller friheten att själv ringa eller ta emot ett privat telefonsamtal.

Knappt hälften av LO-medlemmarna kan ta ledigt för privat ärende

Friheten att under arbetsdagen med kort varsel ta ledigt en timma utan löneavdrag för att uträtta ett ärende har 60 procent av samtliga anställda. Andelen LO-medlemmar som har denna frihet är dock lägre, 47 procent, medan den är klart högre för TCO- och SACO-medlemmar, 64 respektive 70 procent (se diagram 2.12).

Fem minuters paus kan de flesta välja när de vill ha

När det gäller friheten att ta en kort paus i fem minuter utan att be om lov eller kalla på ersättare, är skillnaden mellan arbetare och tjänstemän inte lika stor som när det gäller lite längre ledighet. De flesta av såväl LO-medlemmar som TCO- och SACO-medlemmar kan själva välja att ta en kort paus. Av LO-medlemmarna har 79 procent denna frihet liksom 81 procent av TCO-medlemmarna och 92 procent av SACO-medlemmarna (se diagram 2.13).

21 procent av LO-medlemmarna kan inte gå på toa oanmälda

Men även om de flesta har friheten att ta fem minuters paus när de själva vill så är det ändå så pass stor andel som 21 procent av LO-medlemmarna och 19 procent av TCO-medlemmarna som är så låsta vid sina arbetsplatser att de inte utan vidare kan gå på toaletten utan att be om lov.

Diagram 2.12 Ta ledigt 1 tim utan löneavdrag

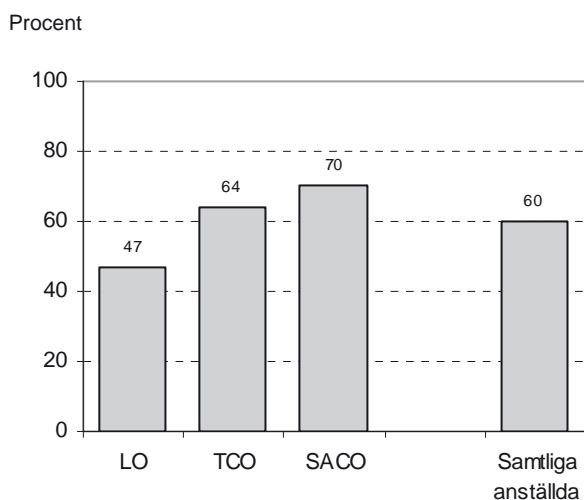
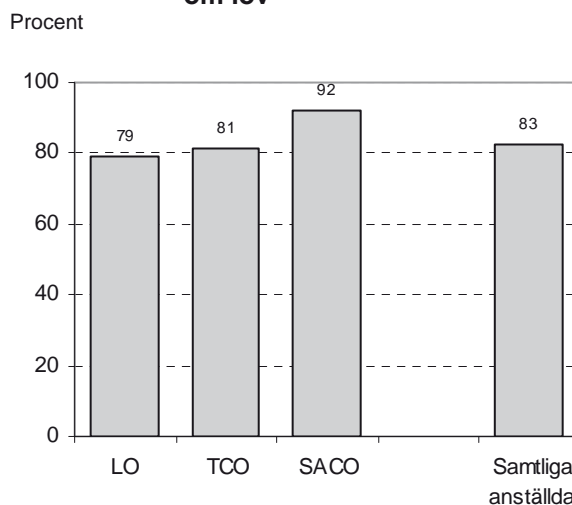


Diagram 2.13 Ta 5 min paus utan att be om lov



Ringa samtal kan nästan alla

Friheten att bli uppringd av ett privatsamtal eller att själv ringa ett privat samtal har de flesta, såväl arbetare som tjänstemän.

Av samtliga anställda kan 92 procent bli uppringda och snabbt bli nådda på arbetet och 95 procent kan själva hastigt ringa ett viktigt privat samtal i sitt arbete. Skillnaden är endast marginell mellan LO-medlemmar och TCO- och SACO-medlemmar (se diagram 2.14 och 2.15).

Mobiltelefonens utbredning, de senaste 10-15 åren, har möjligen bidragit till att en såpass stor andel av såväl arbetare som tjänstemän kan ringa eller bli uppringd i arbetet. Det framgår dock av följande avsnitt att även innan mobiltelefonens tid kunde de flesta anställda ringa eller ta mot samtal i arbetet.

Diagram 2.14Bli uppringd av privat samtal

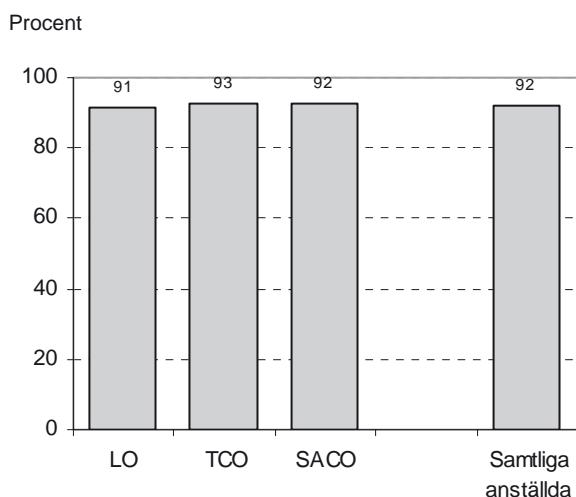
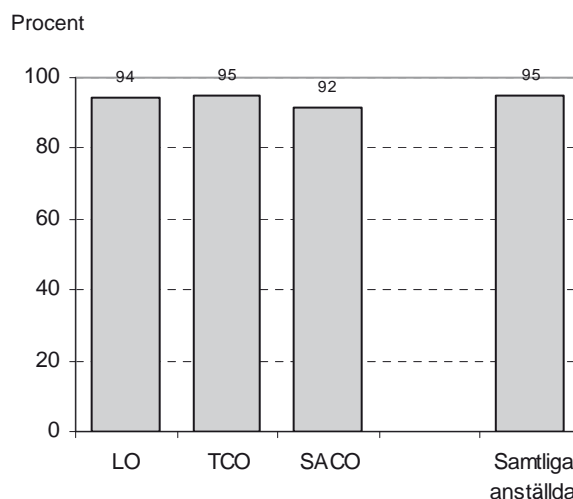


Diagram 2.15Självs ringa privat samtal



Frihet i rast och privatliv år 1988-2011

Allt fler kan ta ledigt en timme utan löneavdrag

Andelen anställda som kan ta ledigt en timme utan löneavdrag var år 2011 den högsta som uppmätts. Det gäller såväl för LO-medlemmar som TCO- och SACO-medlemmar (se diagram 2.16).

För LO-medlemmar har andelen som kan ta ledigt en timme utan löneavdrag legat under 40 procent i alla undersökningar gällande åren 1988-2006. År 2011 tog dock utvecklingen ett rejält kliv uppåt, från 35 procent år 2006 till 47 procent år 2011. Denna uppgång kom dock inte helt oväntat med tanke på att utvecklingen pekade svagt uppåt även i undersökningarna år 1993-2002. År 2006 vände dock kurvan tvärt neråt, för såväl LO-medlemmar som TCO- och SACO-medlemmar, men detta var förhoppningsvis bara ett tillfälligt hack i en uppåtgående trend.

Men ingen förändring i sikte för 5 minuters paus

Friheten att ta fem minuters paus utan att be om lov eller kalla på ersättare tycks vara väl förankrad vid att gälla 80 procent av såväl LO- som TCO-medlemmar.

Andelen LO-medlemmar som kan ta fem minuters paus har inte ändrats alls på de 23 år som Röster om facket och jobbet genomförts. Såväl år 1988 som år 2011 var det 79 procent som hade friheten att själva bestämma om de ville ta fem minuters paus. Denna till synes självklara och ibland helt nödvändiga frihet till fem minuters paus har alltså på intet sätt kommit en större del av LO- och TCO-medlemmarna till del de senaste 23 åren.

Diagram 2.16 Ta ledigt en timme utan löneavdrag. År 1988-2011

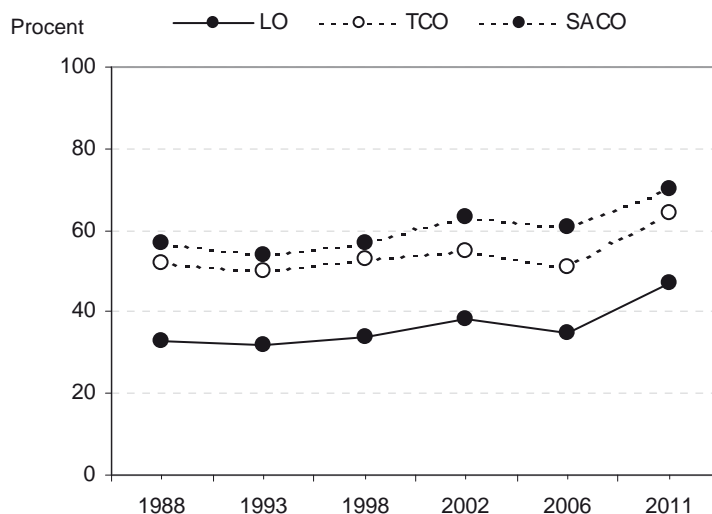
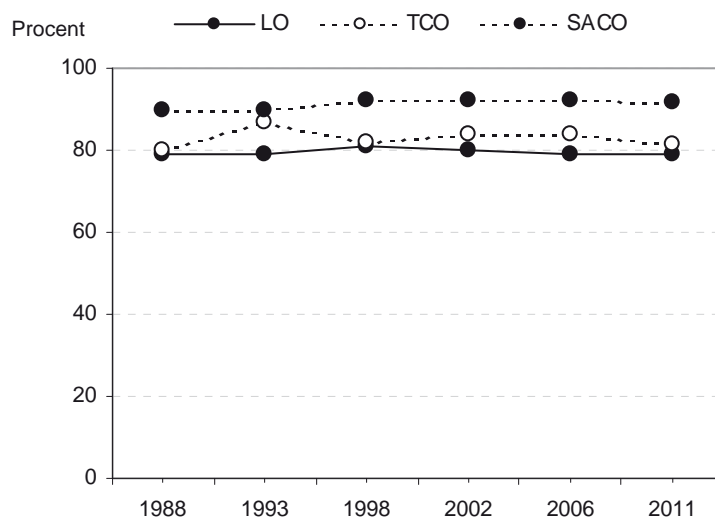


Diagram 2.17 Ta 5 min paus utan att be om lov. År 1988-2011



Kvinnor och män

Män har mer friheter i arbetet än kvinnor – utan undantag

En större andel män än kvinnor har tillgång till var och en av de tio friheter i arbetet som det frågas om i undersökningen. Detta gäller bland såväl LO-medlemmar som TCO- och SACO-medlemmar. Inte ett enda undantag går att hitta och dessutom är skillnaden ofta anmärkningsvärt stor.

Stora skillnader mellan LO-män och LO-kvinnor – störst skillnad i rast

Bland LO-medlemmar är andelen LO-män högre än andelen LO-kvinnor för alla tio friheter i arbetet. Absolut störst är skillnaden när det gäller friheter i rast. Det vill säga friheten att ta en timme ledigt utan löneavdrag och att ta fem minuters paus utan att be om lov. Av LO-männen har 89 respektive 58 procent dessa friheter medan 67 respektive 34 procent av kvinnorna har det. Det skiljer alltså hela 22 respektive 24 procentenheter mellan LO-män och LO-kvinnor för dessa två friheter (se diagram 2.18 och tabell 2.2).

Även klar skillnad för friheter i arbetstid och i arbetet

Även för friheter i arbetstid och friheter i arbetet är skillnaden relativt stor mellan LO-kvinnor och LO-män. Det gäller främst de två friheterna att börja senare och jobba igen samt att själv förlägga sin semester. Cirka 70 procent av LO-männen har båda dessa friheter medan 54 procent av kvinnorna har det.

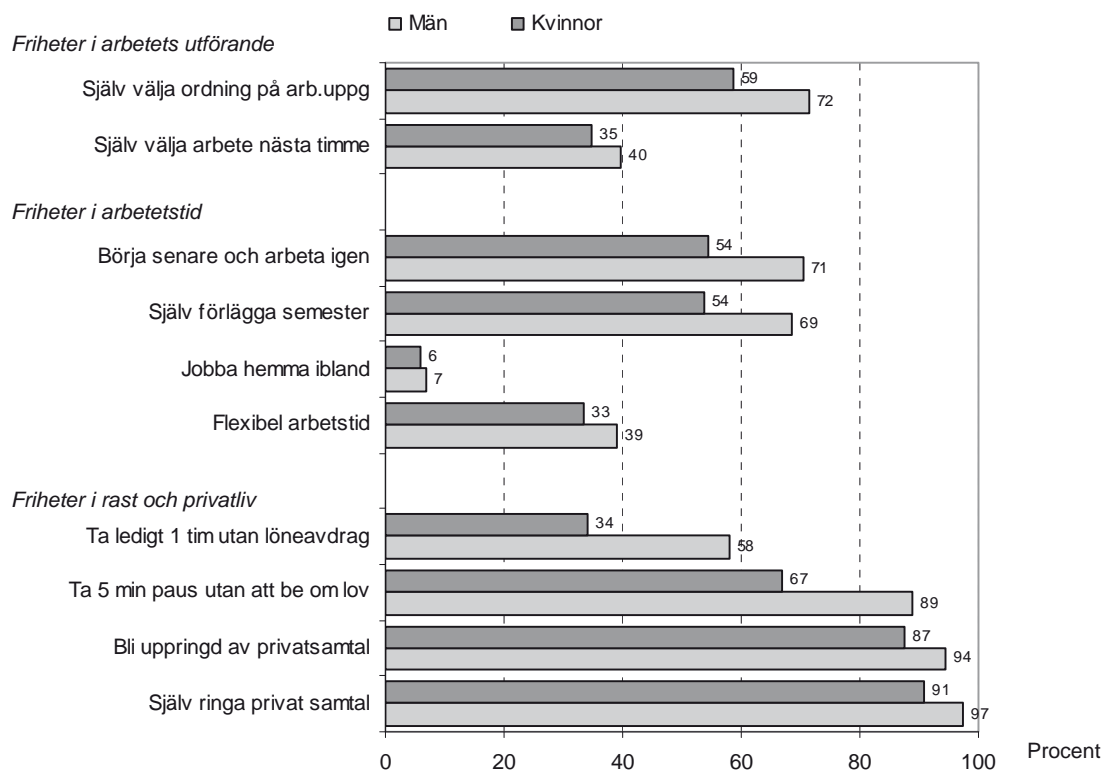
Nästan lika stor är skillnaden i friheten att välja ordning på arbetsuppgifterna. Av LO-männen kan 72 procent det jämfört med 59 procent av LO-kvinnorna.

Även återstående friheter i arbetet – välja arbete nästa timme, flextid, bli uppringd eller själv ringa – tillfaller LO-män i klart högre grad än LO-kvinnor. Skillnaden ligger för dessa friheter på mellan 5-7 procentenheter till männens favör.

Nästan ett undantaget

Endast för en av de tio friheterna är skillnaden att betrakta som marginell. Det är friheten att jobba hemma ibland vilket sex procent av LO-kvinnor och sju procent av LO-männen kan. En till synes marginell skillnad på en procentenhet till männens favör. Men då gäller det också den frihet som klart minst del av LO-medlemmarna totalt har del av.

Diagram 2.18 Friheter i arbetet för kvinnor och män
LO-medlemmar



Tabell 2.2 Friheter i arbetet. Kvinnor och män

Anställda efter kön och facklig centralorganisation år 2011. Procent

	Andel som svarat Ja											
	LO-medlemmar			TCO-medlemmar			SACO-medlemmar			Samtliga anställda		
	Kvinnor	Män	Samtliga	Kvinnor	Män	Samtliga	Kvinnor	Män	Samtliga	Kvinnor	Män	Samtliga
<i>Friheter i arbetets utförande</i>												
Själv välja arbete nästa timme	35	40	37	61	75	66	67	71	69	54	58	56
Själv välja ordning på arb.uppg	59	72	66	74	88	79	78	86	81	71	79	75
<i>Friheter i arbetstid</i>												
Börja senare och arbeta igen	54	71	63	73	90	79	79	90	84	68	82	75
Själv förlägga semester	54	69	62	54	78	63	61	74	66	58	74	66
Jobba hemma ibland	6	7	7	27	53	36	51	65	57	27	36	31
Flexibel arbetstid	33	39	37	63	80	70	79	86	82	57	64	60
<i>Frihet för rast och privatliv</i>												
Ta ledigt 1 tim utan löneavdrag	34	58	47	55	81	64	65	78	70	51	70	60
Ta 5 min paus utan att be om lov	67	89	79	75	92	81	89	96	92	74	91	83
Bli uppringd av privatsamtal	87	94	91	91	96	93	89	97	92	89	95	92
Själv ringa privat samtal	91	97	94	93	98	95	86	99	92	92	98	95

Hela tabellen, även inklusive ej fackligt anslutna samt arbetare och tjänstemän, redovisas i Tabellbilagan: Tabell 2.1

Systematisk skillnad mellan könen även inom TCO och SACO

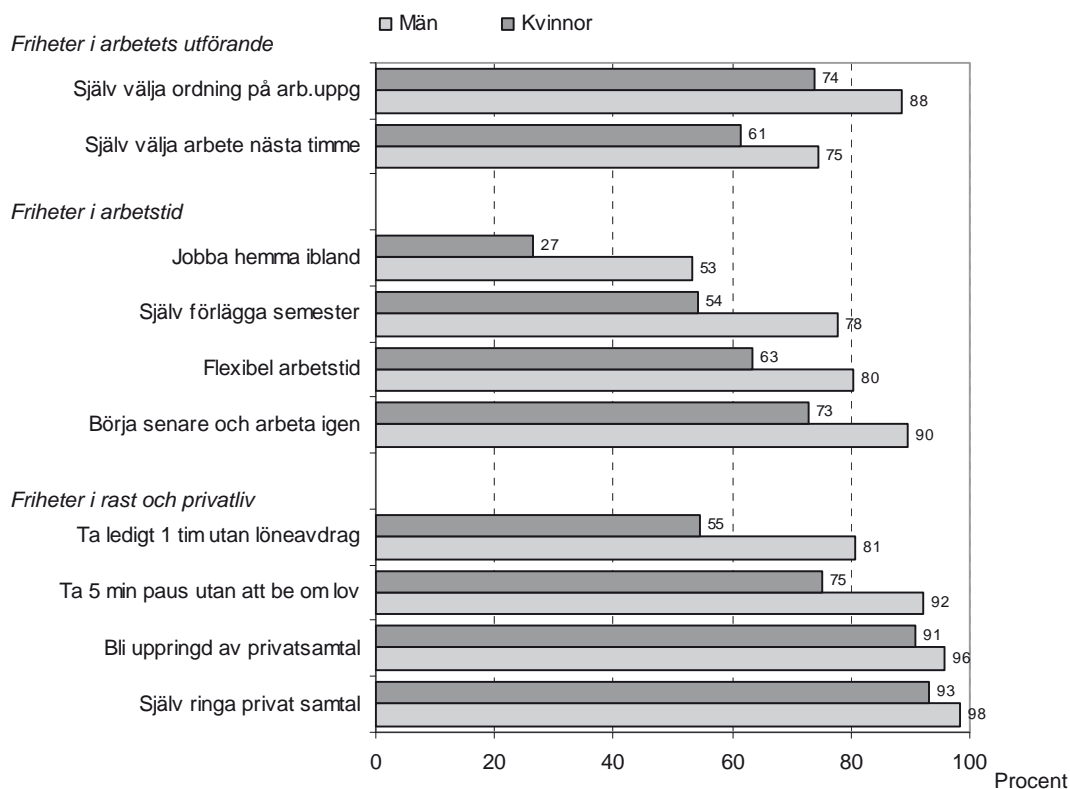
Även bland tjänstemän är det systematiska skillnader mellan kvinnor och män vad gäller friheter i arbetet. Andelen män är högre än andelen kvinnor för samtliga friheter som ingår i undersökningen. Detta gäller utan undantag bland såväl TCO-medlemmar som SACO-medlemmar.

Störst skillnad mellan TCO-kvinnor och TCO-män

Skillnaden mellan kvinnor och män är dock större bland TCO-medlemmar än bland SACO-medlemmar. Störst skillnad mellan TCO-kvinnor och TCO-män är det för friheterna att ta ledigt en timme utan löneavdrag, själv förlägga sin semester och jobba hemma. För var och en av dessa skiljer det cirka 25 procentenheter mellan andelen TCO-kvinnor och TCO-män som har respektive frihet. Nästan lika stor skillnad är det för friheterna att ta fem minuters paus, börja senare och jobba igen samt flexitid.

Minst skillnad är det för friheterna att ringa eller ta mot telefonsamtal. Det kan 91 respektive 93 procent av TCO-kvinnorna och 96 respektive 98 procent av TCO-männen. En i sammanhanget relativt liten övervikt med fem procentenheter för männen (se diagram 2.19 och tabell 2.2).

Diagram 2.19 Friheter i arbetet för kvinnor och män
TCO-medlemmar



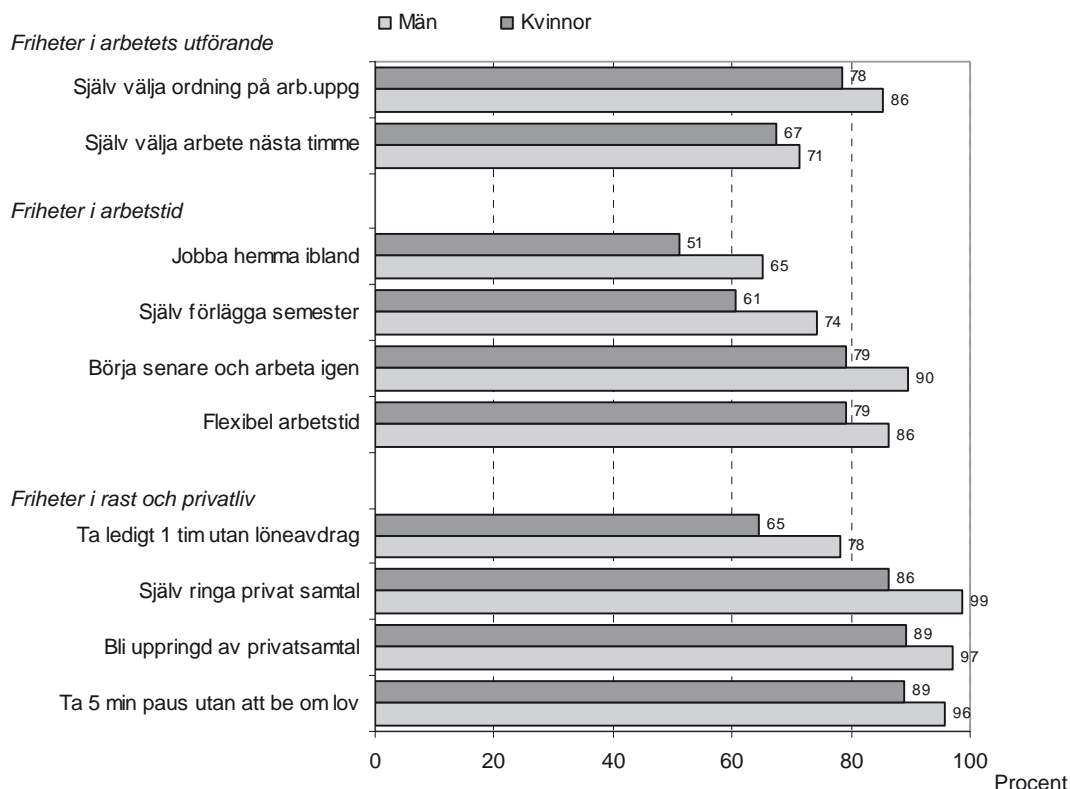
Mindre skillnad inom SACO – men ändå alltid till männens favör

Minst skillnad mellan vilka friheter i arbetet som kvinnor och män har är det bland SACO-medlemmar. De skillnader som ändå finns är dock i samtliga fall till männens favör.

Störst skillnad i friheter i arbetet mellan SACO-kvinnor och SACO-män är det för de tre friheterna att ta ledigt en timme utan löneavdrag, själv förlägga sin semester och jobba hemma ibland. För var och en av dessa är andelen SACO-män som har respektive frihet 14 procentenheter högre än för motsvarande grupp SACO-kvinnor.

Minst skillnad mellan SACO-män och SACO-kvinnor är det för de två friheterna som gäller frihet i arbetet, det vill säga att själv välja ordning på arbetsuppgifter och själv välja arbete nästa timme. För dessa två stannar skillnaden på sju respektive fyra procentenheter till männens favör (se diagram 2.18 och tabell 2.2).

Diagram 2.20 Friheter i arbetet för kvinnor och män
SACO-medlemmar



LO-förbund

Även mellan medlemmar i olika LO-förbunden är det klara skillnader vad gäller friheter i arbetet. Målarna, Byggnads och IF Metall är de förbund vars medlemmar i högst grad har de friheter som här undersöks medan Kommunal, GS och Livs är de LO-förbund som har bland de lägsta andelarna medlemmar med respektive frihet.

Frihet i arbetets utförande – Målarna, Byggnads och Handels i topp

Det två friheter som gäller arbetets utförande, det vill säga att välja arbete nästa timme och välja ordning på arbetsuppgifterna, gäller i högst grad medlemmarna i Målarna. Av Målarnas medlemmar kan 51 procent välja arbetet nästa timme och 83 procent kan välja ordning på sina arbetsuppgifter. Även medlemmarna i Byggnads och Handels ligger över genomsnittet för samtliga LO-medlemmar för dessa två friheter (se diagram 2.21 och 2.22 samt tabell 2.3).

SEKO och Transport i botten

Minst andel medlemmar med frihet att välja arbete nästa timme och ordning på arbetsuppgifterna har SEKO. Av SEKO:s medlemmar kan endast 26 procent välja arbetet nästa timme medan 54 procent kan välja ordning på sina arbetsuppgifter. Även medlemmarna i Transport och Kommunal ligger under genomsnittet för samtliga LO-medlemmar för båda dessa friheter.

Diagram 2.21 Självt välja arbete nästa timme
LO-förbund

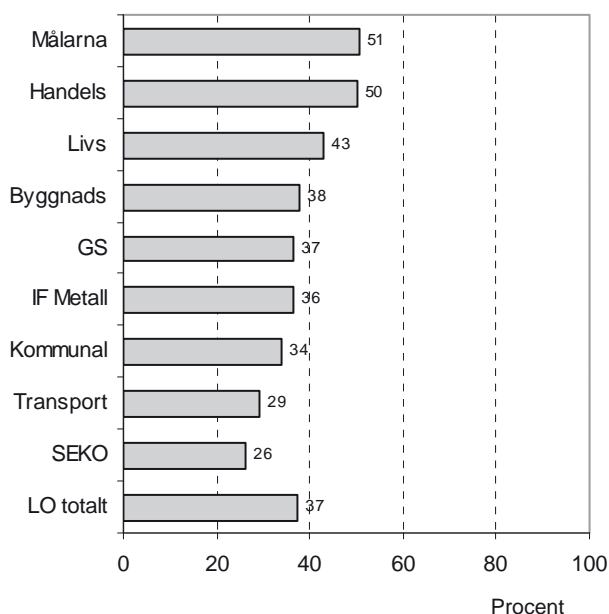
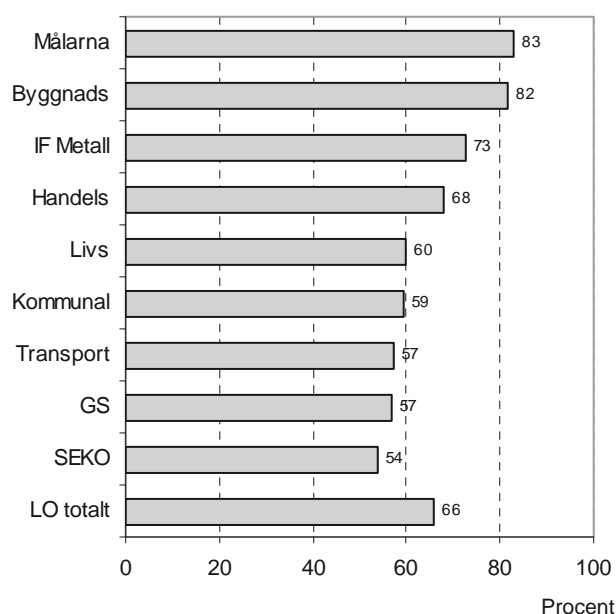


Diagram 2.22 Självt välja ordning på arbetsuppg.
LO-förbund



Elektrikerna, Fastighets, Hotell- och Restaurang och Pappers redovisas ej på grund av för litet antal medlemmar i urvalet för dessa förbund

Frihet i arbetstid – Målarna och IF-Metall i topp

När det gäller friheter i arbetstid är det återigen medlemmarna i Målarna som ligger i topp. Av dessa kan 86 procent börja senare en dag och jobba igen en annan, 61 procent kan ta ledigt en timme utan löneavdrag och 44 procent har flexitid (se diagram 2.23-2.26 samt tabell 2.3).

Även medlemmarna i IF Metall ligger över genomsnittet för LO-totalt för dessa tre friheter i arbetstid medan medlemmarna i Byggnads och Handels ligger över genomsnittet vad gäller friheten att börja senare och ta ledigt en timme men inte vad gäller flexitid.

Kommunal, GS och Livs i botten

Kommunal är det enda LO-förbundet som ligger under genomsnittet för LO-totalt för samtliga fyra friheter i arbetstid medan GS och Livs ligger under LO-totalt för tre av de fyra friheterna gällande arbetstid. GS ligger dock något över LO-totalt vad gäller friheten att börja senare och jobba igen medan Livs ligger över LO-totalt vad gäller friheten att ta ledigt en timme och jobba igen.

Tabell 2.3 Friheter i arbetet. LO-förbund

Anställda år 2011. Procent

	Andel som svarat Ja									
	Byggnads	GS Handels	IF Metall	Kommunal	Livs	Målarna	SEKO	Transport	LO totalt	
<i>Friheter i arbetets utförande</i>										
Själv välja arbete nästa timme	38	37	50	36	34	43	51	26	29	37
Själv välja ordning på arb.upg	82	57	68	73	59	60	83	54	57	66
<i>Friheter i arbetstid</i>										
Ta ledigt 1 tim utan löneavdrag	58	44	49	53	36	48	61	60	58	47
Börja senare och arbeta igen	76	66	67	76	52	60	86	61	48	63
Jobba hemma ibland	4	4	10	5	5	4	5	11	8	7
Flexibel arbetstid	33	30	30	46	34	25	44	36	36	37
<i>Frihet för rast och privatliv</i>										
Bli uppringd av privatsamtal	97	94	89	94	87	93	96	92	94	91
Själv ringa privat samtal	99	97	96	97	90	96	97	98	99	94
Själv förlägga semester	78	47	62	57	57	60	93	65	79	62
Ta 5 min paus utan att be om lov	99	86	70	90	67	78	95	87	87	79

Elektrikerna, Fastighets, Hotell- och Restaurang och Pappers redovisas ej på grund av för litet antal medlemmar i urvalet för dessa förbund.

Diagram 2.23 Ta ledigt 1 tim utan löneavdr.
LO-förbund

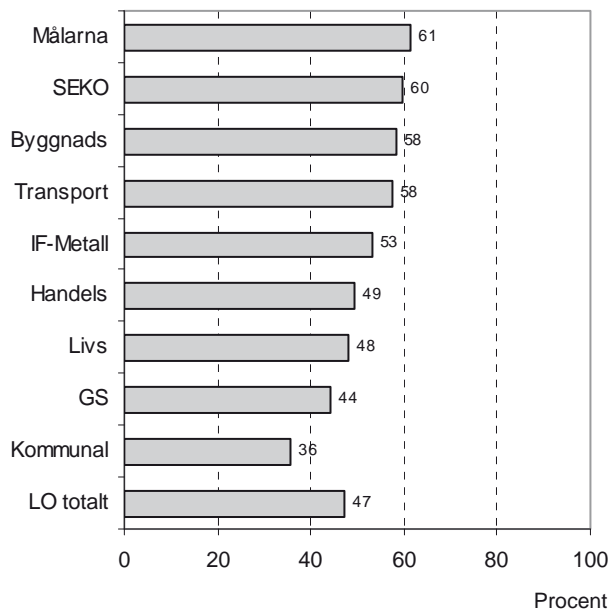


Diagram 2.24 Börja senare och arbeta igen
LO-förbund

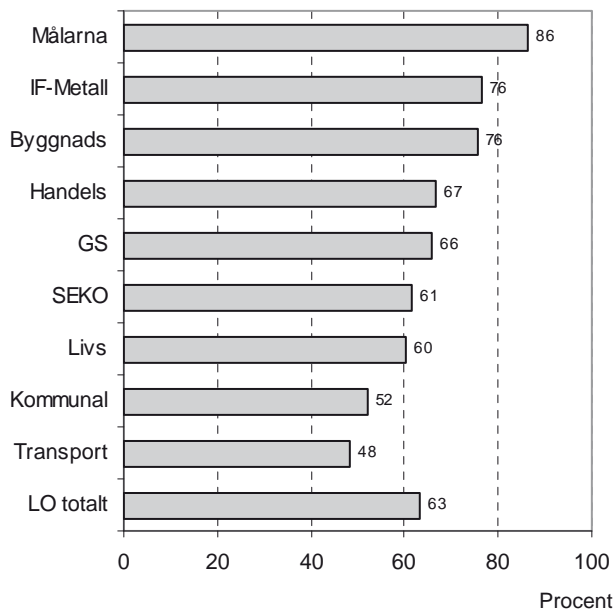


Diagram 2.25 Jobba hemma ibland
LO-förbund

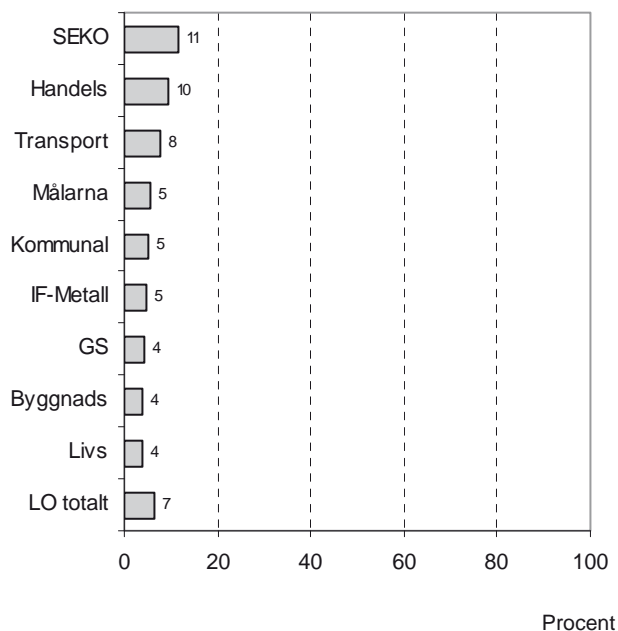
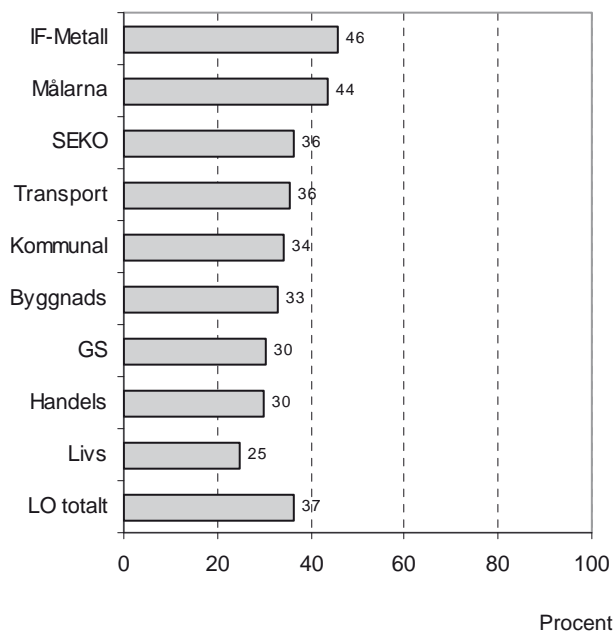


Diagram 2.26 Flexibel arbetstid
LO-förbund



Frihet i rast och privatliv – Målarna och Byggnads befäster ledningen

De friheter som gäller rast och privatliv visar att förbunden Målarna och Byggnads befäster sina positioner som de förbund vars medlemmar har störst friheter i arbetet. Såväl Målarna som Byggnads ligger klart över genomsnittet för LO-totalt gällande samtliga fyra friheter som gäller rast och privatliv. Nära nog samtliga medlemmar inom både Målarna och Byggnads kan ringa egna samtal, bli uppringd och ta 5 minuters paus utan att be om lov (se diagram 2.27-2.30 samt tabell 2.3).

Målarnas medlemmar är dessutom de som i klart högst grad även kan förlägga sin semester själva. Av Målarna kan 93 procent detta jämfört med 62 procent av LO-totalt.

Även medlemmarna i Transport och SEKO ligger över genomsnittet för LO-totalt i samtliga fyra friheter i rast och privatliv.

Kommunal minst frihet i rast och privatliv

Minst friheter i rast och privatliv har medlemmarna i Kommunal. För samtliga av de fyra friheterna i rast och privatliv ligger andelen Kommunalmedlemmar klart under genomsnittet för LO-totalt.

Även medlemmarna i Handels och Livs ligger under genomsnittet för LO-totalt för flertalet friheter i rast och privatliv.

Diagram 2.27 Bli uppringd av privatsamtal
LO-förbund

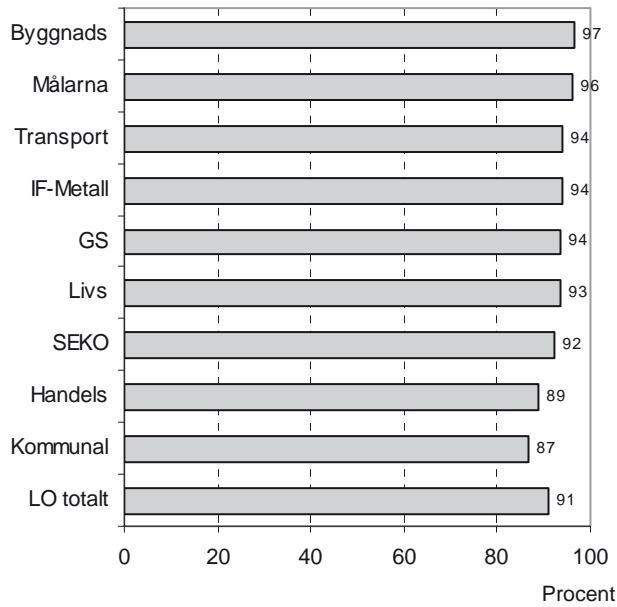


Diagram 2.28 Själv ringa privat samtal
LO-förbund

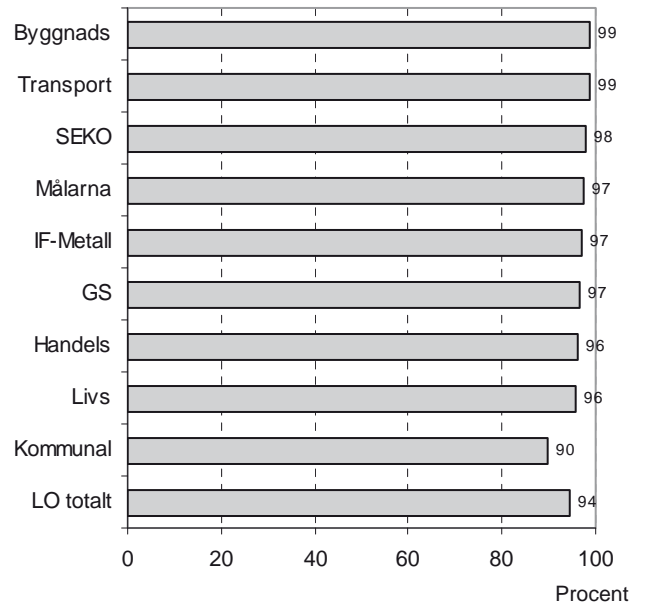


Diagram 2.29 Själv förlägga semester
LO-förbund

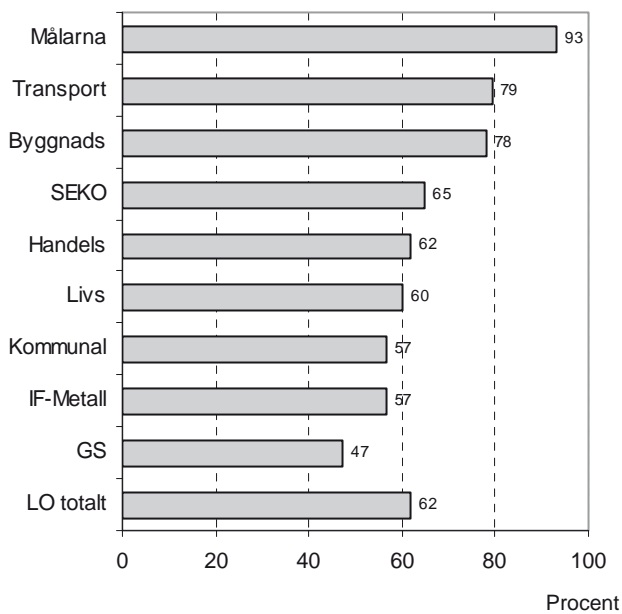
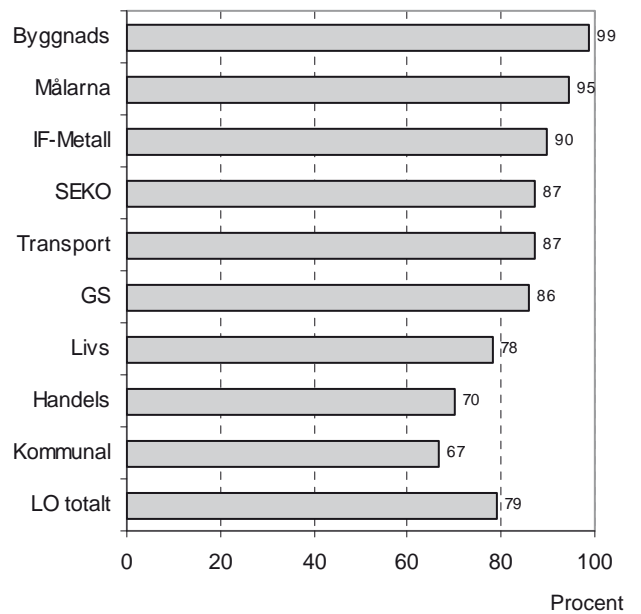


Diagram 2.30 Ta 5 min paus utan att be om lov
LO-förbund



3

Förmåner i arbetet

Förutom själva lönen så kan anställda ha andra typer av förmåner i arbetet. Det kan gälla såväl stort som smått, från gratis kaffe eller frukt till leasingbil eller vinstandelar.

I undersökningen tillfrågas de intervjuade vilka förmåner de har i sitt arbete. Det gäller främst tolv förmåner som de intervjuade får uppge om de har eller inte har samt en öppen fråga där andra förmåner kan anges.

Syftet med frågorna gällande förmåner är dock inte att kartlägga exakt vilka förmåner som förekommer utan syftet är främst att ge en övergripande bild av i vilken omfattning det förekommer förmåner i arbetet och vilka skillnader som förekommer mellan olika grupper anställda.

Frågorna om förmåner

Frågorna gällande förmåner i arbetet lyder enligt följande (hela frågan redovisas i faktarutan Fråga 8.2 A-L):

Har du i ditt arbete...

- ... subventionerad lunch*
- ... leasingbil eller rätt att använda företagets bil på fritiden?*
- ... delaktighet i vinst genom vinstandelar eller bonussystem?*
- ... flexibel arbetstid?*
- ... gratis kaffe?*
- ... möjlighet till personalutbildning minst en vecka per år?*
- ... fri eller subventionerad läkarvård?*
- ...friskvårdsbidrag/friskvårdspeng eller liknade?*
- ...mobiltelefon?*
- ...personalrabatter av något slag?*
- ...fri frukt eller frukost?*
- ...möjlighet att använda Internet?*

Det gäller alltså totalt 12 olika förmåner. De flesta av dessa gäller förmåner som har ekonomiska värden men några förmåner gäller själva arbetet, exempelvis förmånen att flexitid och personalutbildning.

Förmånerna gäller såväl stort som smått. I följande avsnitt har därför de 12 förmånerna grupperats som stora, medelstora och små friheter för att ge struktur åt de redovisade resultaten. Förmånerna är grupperade enligt följande:

- *Stora förmåner:* Leasingbil, vinstandelar, flexitid och personalutbildning
- *Medelstora:* Lunch, läkarvård, friskvårdspeng, mobiltelefon och personalrabatter
- *Små förmåner:* Gratis kaffe, fri frukt/frukost och Internet

Fråga 8.2 A-L

Utöver lönen kan man även ha olika former av förmåner som anställd.

Därför undrar jag om du i ditt arbete har....

... subventionerad lunch (t.ex. personalmatsal, lunchkuponger, rikskuponger)?

1. JA
2. NEJ

... leasingbil eller rätt att använda företagets bil på fritiden?

... delaktighet i vinst genom vinstandelar eller bonussystem?

... flexibel arbetstid?

... gratis kaffe?

... möjlighet till personalutbildning minst en vecka per år?

... fri eller subventionerad läkarvård?

... friskvårdsbidrag/friskvårdspeng eller liknade?

... mobiltelefon?

... personalrabatter av något slag?

... fri frukt eller frukost?

... möjlighet att använda Internet?

Fråga 8.2M (Om kollektivavtal ej finns på arbetsplatsen)

... försäkringar tecknade av arbetsgivaren? (t.ex. pensionsförsäkring eller olycksfallsförsäkring)

Fråga 8.3A

Finns det ytterligare förmåner som du har men som vi inte har räknat upp?

1. JA
2. NEJ

Fråga 8.3B

Ange vilken/vilka andra förmåner du har.

Stora klass- och könsskillnader i förmåner i arbetet

Förmåner i arbetet varierar kraftigt mellan olika grupper av anställda. Det gäller inte minst mellan arbetare och tjänstemän och mellan kvinnor och män. För nästan alla de typer av förmåner som här undersöks, gäller att de i högre grad gäller för TCO- och SACO-medlemmarna än för LO-medlemmarna. Likaså gäller de i högre grad för män än för kvinnor.

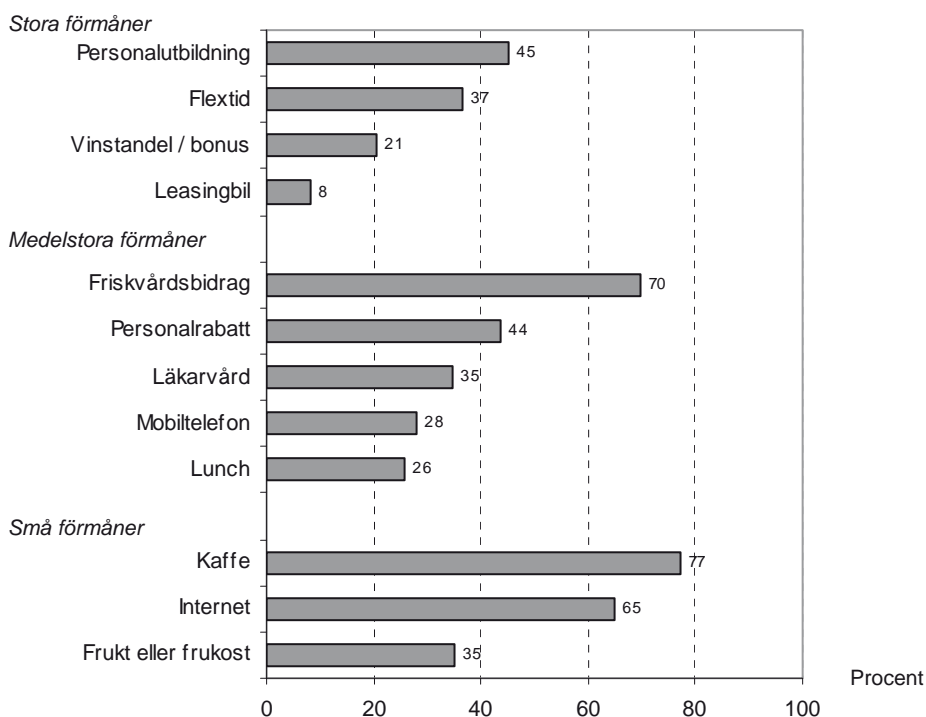
Mest små och medelstora förmåner för LO-medlemmar

De flesta LO-medlemmar har åtminstone någon förmån i arbetet utöver själva lönen. Det gäller dock främst relativt små och kanske inte så kostsamma förmåner, medan stora och mer kostsamma förmånerna är mer sällsynta bland LO-medlemmar (se diagram 3.1 och tabell 3.1).

Gratis kaffe och Internet ganska vanlig förmån

Små förmåner i form av gratis kaffe och Internet har de flesta LO-medlemmar. Av samtliga LO-medlemmar har 77 procent gratis kaffe och 65 procent har möjlighet att använda Internet på arbetet. Fri frukt eller frukost är inte lika vanligt och gäller endast 35 procent av LO-medlemmarna.

Diagram 3.1 Förmåner i arbetet år 2011
LO-medlemmar



Liksom friskvårdsbidrag

Av de medelstor förmånerna är det främst friskvårdsbidrag som gäller för LO-medlemmarna då cirka 70 procent av dessa har denna förmån. Närmast därefter kommer personalrabatter, 44 procent, och subventionerad läkarvård, 35 procent. Mobiltelefon och subventionerad lunch är mindre vanliga bland LO-medlemmarna då 28 respektive 26 procent har dessa förmåner.

Knappt hälften av LO-medlemmarna har personalutbildning

Av de förmåner som här betecknas som stora förmåner är det främst personalutbildning och flexitid som kommer LO-medlemmarna till del. Förmånen av personalutbildning, minst en vecka per år, har 45 procent av LO-medlemmarna medan 37 procent har flexitid. Mindre vanligt är det med vinstandelar, 21 procent, och leasingbil/företagsbil, 8 procent.

Tabell 3.1 Förmåner i arbetet

Anställda efter facklig tillhörighet och klass år 2011. Procent

	Andel som svarat Ja					Samtliga anställda		
	LO	TCO	SACO	Ej fackligt anslutna		Arbetare	Tjänstemän	Samtliga
				Arbetare	Tjänstemän			
<i>Stora förmåner</i>								
Leasingbil eller företags bil	8	10	8	14	12	10	10	10
Vinstandel eller bonus	21	24	19	19	37	20	26	24
Flexibel arbetstid	37	70	82	45	83	38	76	60
Personalutbildning 1 vecka/år	45	56	66	45	70	45	62	55
<i>Medelstora förmåner</i>								
Sub. lunch	26	34	28	27	32	26	32	30
Fri eller sub. läkarvård	35	36	45	28	49	34	41	38
Friskvårdsbidrag el likn	70	82	87	52	79	65	82	75
Mobiltelefon	28	43	54	31	62	29	50	42
Personalrabatt	44	39	37	51	48	45	41	43
<i>Små förmåner</i>								
Gratis kaffe	77	81	85	81	91	77	85	82
Fri frukt eller frukost	35	49	50	42	56	36	51	45
Använda Internet	65	95	97	57	95	62	96	81

Hela tabellen, även inklusive kvinnor och män, ej fackligt anslutna samt arbetare och tjänstemän, redovisas i Tabellbilagan: Tabell 3.1

De flesta förmåner mest för TCO- och SACO-medlemmar

Andelen TCO- och SACO-medlemmar som har de förmåner som här undersöks, är i många fall klart större än för LO-medlemmar. Störst är skillnaden för förmånerna flextid, personalutbildning, friskvårdsbidrag, mobiltelefon och Internet. Störst är skillnaden gällande flextid då 82 respektive 70 procent av TCO- och SACO-medlemmarna har flextid medan endast 37 procent av LO-medlemmarna har det.

Även gällande personalutbildning är skillnaden tydlig då 66 procent av SACO-medlemmarna har personalutbildning minst en vecka per år medan 47 procent av LO-medlemmarna har det (se diagram 3.2 och tabell 3.1).

Men det finns undantag - såväl stora som medelstora

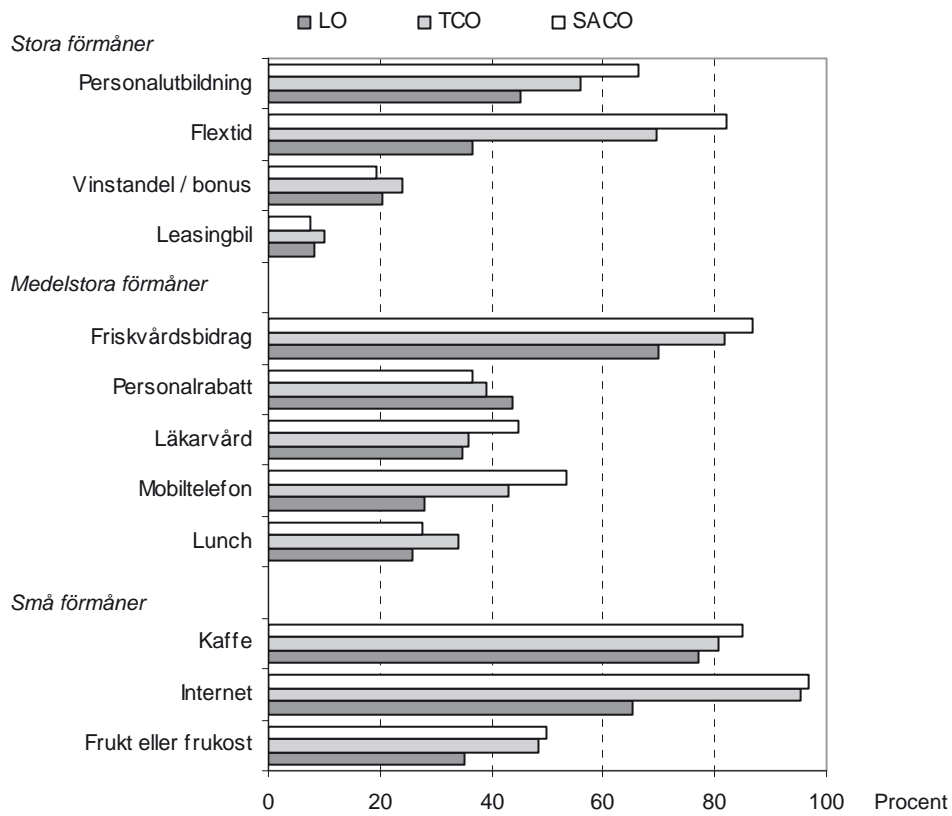
För några av förmånerna är dock skillnaden mellan LO-medlemmar och TCO- och SACO-medlemmar mindre. Det gäller såväl stora som medelstora förmåner. Bland de stora förmånerna är det främst förmånen av vinstandelar eller bonus samt leasingbil som är ganska jämt fördelade. Visserligen är det högre andel bland TCO-medlemmar som har båda dessa förmåner men andelen LO-medlemmar är inte långt efter. Dessutom är de lite högre än för SACO-medlemmar (se diagram 3.2 och tabell 3.1).

Det kan dock noteras att frågorna gällande vinstandelar och leasingbil endast gäller om den intervjuade har dessa förmåner eller inte. Det ställs inga följdfrågor om förmånens eventuella värde.

Personalrabatter mest för LO-medlemmar

En av de förmåner som undersöks gäller i högre grad för LO-medlemmarna än för TCO- och SACO-medlemmarna. Det är förmånen av personalrabatter som 44 procent av LO-medlemmarna och 39 respektive 37 procent av TCO- och SACO-medlemmarna har.

Diagram 3.2 Förmåner i arbetet år 2011
LO-, TCO och SACO-medlemmar



Kvinnor och män

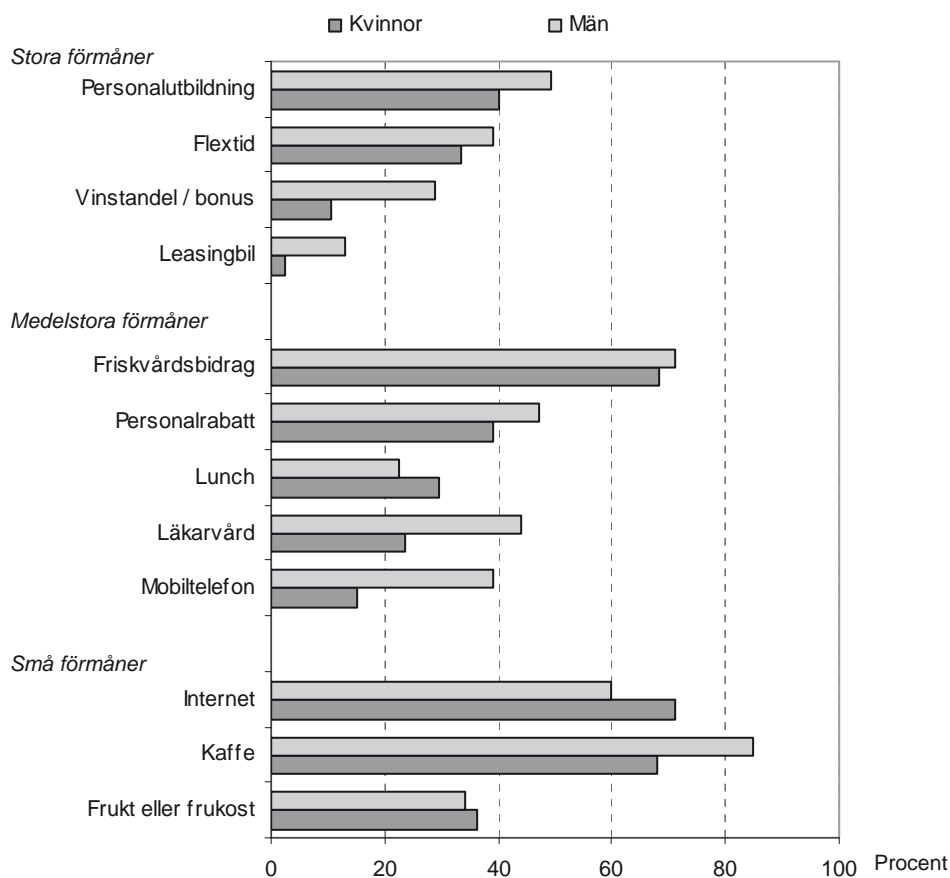
För de flesta förmåner i arbetet som här undersöks är det en klart högre andel av männen än av kvinnorna som har de olika förmånerna. Det gäller nästan alla förmåner, med några få undantag, och det gäller bland såväl LO-medlemmar som TCO- och SACO-medlemmar.

Tydligast skillnad i stora förmåner

Tydligast skillnad i förmåner i arbetet mellan kvinnor och män är det gällande de så kallade stora förmånerna. För såväl personalutbildning, flexitid, vinstandelar och leasingbil har en klart högre andel av männen än av kvinnorna dessa friheter.

Bland LO-medlemmar är skillnaden störst för vinstandelar då 29 procent av LO-männen och 11 procent av LO-kvinnorna har detta. Det skiljer alltså 18 procentenheter till LO-männens favör (se diagram 3.3 och tabell 3.1).

Diagram 3.3 Förmåner i arbetet år 2011
LO-medlemmar. Kvinnor och män



Tabell 3.2 Förmåner i arbetet

Anställda efter kön och facklig centralorganisation år 2011. Procent

	LO			TCO			SACO			Samtliga anställda		
	Kvinnor	Män	Samtliga	Kvinnor	Män	Samtliga	Kvinnor	Män	Samtliga	Kvinnor	Män	Samtliga
<i>Stora förmåner</i>												
Leasingbil el företagets bil	2	13	8	3	22	10	3	14	8	4	17	10
Vinstandel eller bonus	11	29	21	16	37	24	11	31	19	16	33	24
Flexibel arbetstid	33	39	37	63	80	70	79	86	82	57	64	60
Personalutb. 1 vecka/år	40	49	45	50	66	56	58	79	66	51	59	55
<i>Medelstora förmåner</i>												
Sub. lunch	30	23	26	35	33	34	28	28	28	31	28	30
Fri eller sub. läkarvård	24	44	35	32	43	36	44	45	45	32	45	38
Friskvårdsbidrag el likn	68	71	70	84	77	82	89	84	87	77	73	75
Mobiltelefon	15	39	28	28	69	43	45	65	54	29	56	42
Personalrabatt	39	47	44	34	48	39	35	39	37	39	48	43
<i>Små förmåner</i>												
Gratis kaffe	68	85	77	79	85	81	81	91	85	77	88	82
Fri frukt eller frukost	36	34	35	49	48	49	45	58	50	45	45	45
Använda internet	71	60	65	94	97	95	96	98	97	84	78	81

Hela tabellen, även inklusive ej fackligt anslutna, arbetare och tjänstemän, redovisas i Tabellbilagan: Tabell 3.1

Personalutbildning mest för män

Anmärkningsvärt är att det skiljer så pass mycket mellan kvinnor och män vad gäller personalutbildning. Av LO-männen har 49 procent förmånen av personalutbildning och av LO-kvinnorna 40 procent. En skillnad på nio procentenheter till männens favör. Bland TCO- och SACO-medlemmar är skillnaden ännu större, 16 respektive 21 procentenheter till männens favör (se diagram 3.2 och tabell 3.2).

Medelstora förmåner också mest för män

Även de medelstora förmånerna är främst för män. Framförallt gäller det förmånen av fri eller subventionerad läkarvård samt mobiltelefon. Av LO-männen har 44 respektive 39 procent dessa förmåner medan 24 respektive 15 procent av LO-kvinnorna har det.

Lunch, frukt och Internet mest för kvinnor – men inte kaffe

Ett undantag finns dock bland de medelstora förmånerna. Det är fri eller subventionerad lunch vilket 30 procent av LO-kvinnorna och 23 procent av LO-männen har.

Kvinnorna kan även glädja sig åt de små förmånerna fri frukt eller frukost och Internet i högre grad än män. Men det för många svenskar helt livsnödvändiga kaffet är främst en förmån för män då 85 procent av LO-männen och 68 procent av LO-kvinnorna har gratis kaffe på jobbet.

Klass- och könstrappa

Som framgått tidigare i detta avsnitt så är det klara skillnader mellan såväl arbetare och tjänstemän liksom mellan kvinnor och män vad gäller förmåner i arbetet. Detta ger sammantaget en klass- och könstrappa där LO-kvinnorna är de som står längst ner i trappan med minst förmåner i arbetet, medan SACO-män står högst upp i trappan med mest förmåner.

Branta flex- och personalutbildningstrappor

Denna klass- och könstrappa är tydlig för flera av de förmåner som ingår i undersökningen. Inte minst gäller det de stora förmånerna personalutbildning och flexibel arbetstid. Brantast är trappan för flexitid då LO-kvinnorna står på lägsta trappsteget med 33 procent medan SACO-männen står högst upp med 86 procent (se diagram 3.5).

Nästan lika brant är trappan för personalutbildning då LO-kvinnorna även där står längst ner med 40 procent medan SACO-männen står högst upp med 79 procent, det vill säga nästan exakt dubbelt så högt (se diagram 3.4).

Större skillnad mellan kön än klass

Vad gäller de två övriga stora förmånerna, vinstandelar och leasingbil, så är det dock främst skillnaden mellan kvinnor och män som är stor medan skillnaden mellan LO-, TCO och SACO-medlemmar är mindre. Exempelvis så är det endast 11 procent av såväl LO-kvinnor som SACO-kvinnor som har vinstandelar medan cirka 30 procent av såväl LO-män som SACO-män har det (se diagram 3.6).

Förmånen gratis kaffe är också ett exempel där det främst är män som har denna förmån bland såväl LO-medlemmar som bland TCO och SACO-medlemmar medan en mindre del kvinnor har den (se diagram 3.7).

Diagram 3.4 Personalutbildning 1 vecka/år
Kvinnor och män

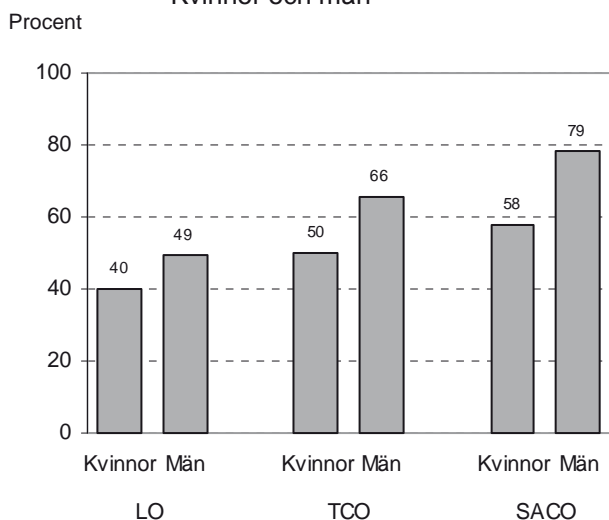


Diagram 3.5 Flexibel arbetstid
Kvinnor och män



Diagram 3.6 Vinstandelar eller bonus
Kvinnor och män

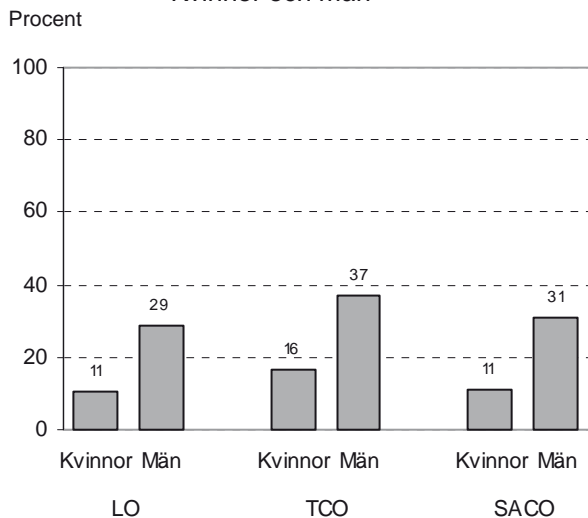
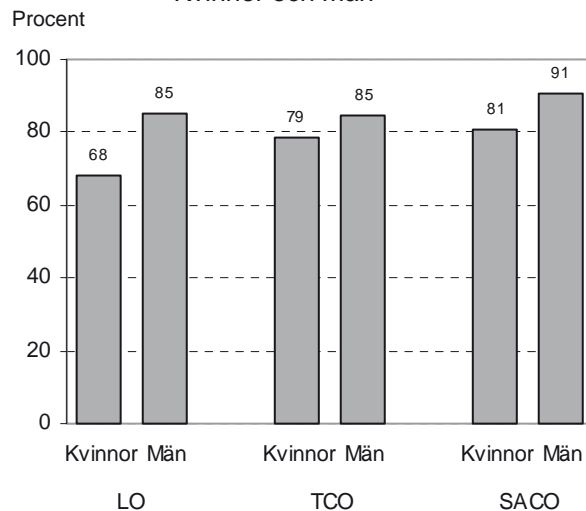


Diagram 3.7 Gratis kaffe
Kvinnor och män



Kvinnor högst upp i en trappa - friskvårdsbidragstrappan

Endast för en av de förmåner som ingår i undersökningen står kvinnor på högsta trappsteget. Det är förmånen friskvårdsbidrag som i högst grad gäller SACO-kvinnor, 89 procent. Klasskillnaden är dock tydlig i denna trappa och följaktligen står LO-kvinnorna på lägsta trappsteget med 68 procent (se diagram 3.8).

En förmån utan klass och könsmonster

Fri eller subventionerad lunch är den enda förmånen där det inte finns något tydligt klass och/eller könsmonster då lunchförmåner är relativt jämt fördelad efter såväl klass som kön – dock med en liten övervikt för kvinnor, åtminstone bland LO- och TCO-medlemmar (se diagram 3.9).

Diagram 3.8 Friskvårdsbidrag
Kvinnor och män

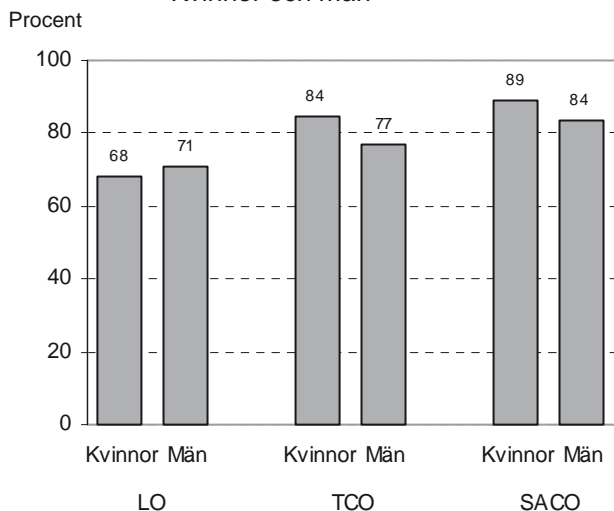
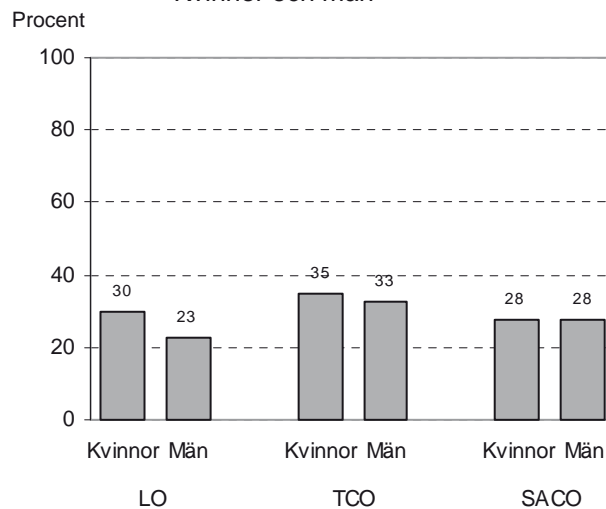


Diagram 3.9 Subventionerad lunch
Kvinnor och män



Förmåner i arbetet år 1988-2011

Under de 23 år som Röster om facket och jobbet genomförts har de förmåner som ingår i undersökningen utvecklats i olika riktningar. Det gäller även skillnaden i förmåner mellan LO-, TCO- och SACO-medlemmar.

Flexitid har ökat mest av de stora förmånerna

Av de fyra så kallade stora förmånerna är det framförallt flexibel arbetstid som kommit allt fler anställda till del. Mest har denna förmån ökat för TCO-medlemmar, från 42 procent år 1988 till 70 procent år 2011. Men även för LO-medlemmar har den ökat, från 18 procent år 1988 till 37 procent år 2011. Hela denna ökning skedde dock mellan år 1988-2002. Därefter har andelen LO-medlemmar med flexitid stagnerat (se diagram 3.11 och tabellbilaga 3.3).

Personalutbildningens uppgång och fall

Personalutbildning har däremot inte ökat nämnvärt under de senaste 23 åren. Visserligen har den ökat något för LO-medlemmar, från 39 procent år 1988 till 45 procent år 2011, men för TCO- och SACO-medlemmar har den efter en tids uppgång minskat kraftigt de senaste åren vilket innebär att andelen TCO- och SACO-medlemmar som har förmånen av personalutbildning år 2011 är tillbaka på samma nivå som år 1988 (se diagram 3.10).

Diagram 3.10 Personalutbildning 1 vecka/år år 1988-2011

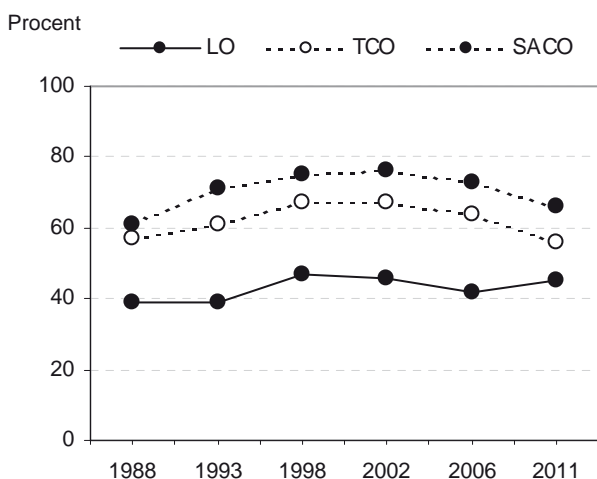
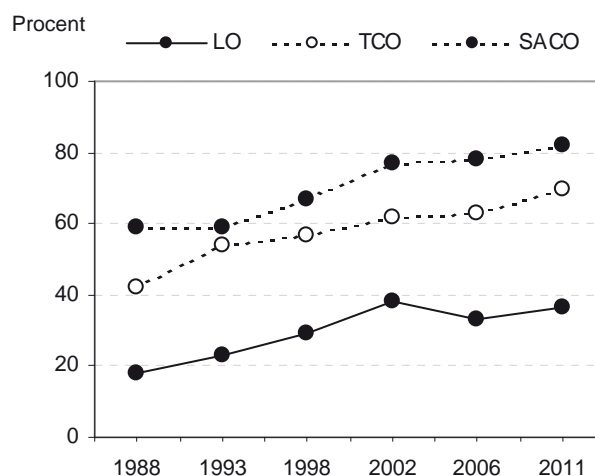


Diagram 3.11 Flexibel arbetstid år 1988-2011



Leasingbil ökar sakta men säkert

Förmånen av leasingbil, eller att få använda företagets bil på fritiden, har ökat sakta men säkert för såväl LO-medlemmar som för TCO- och SACO-medlemmar. För alla tre grupper har den ökat från cirka fem procent år 1988 till cirka 10 procent år 2011 (se diagram 3.13).

Kraftig ökning av vinstandelar och bonus år 2011 – även för LO-medlemmar

Andelen med vinstandelar eller bonus tycks ha ökat kraftigt mellan år 2006 och 2011. För LO-medlemmar har den nästan fördubblats, från 11 procent år 2006 till 21 procent år 2011. Även för TCO- och SACO-medlemmar har andelen med vinstandelar ökat nästan lika mycket (se diagram 3.12).

Eller var det en kraftig minskning år 2006

En närmare granskning av utvecklingen visar dock på en till synes stabil uppåtgående trend för hela mätperioden, med undantag för år 2006. Undersökningen år 2006 låg dock i slutet av en period med lågkonjunktur i den svenska ekonomin och många företag delade inte ut några vinstandelar eller bonus detta år. År 2010 och 2011 var däremot betydligt bättre år för den svenska ekonomin och många företag gjorde stora vinster som även delades ut till anställda via vinstandelar och bonus.

Diagram 3.12 Vinstandelar eller bonus
år 1988-2011

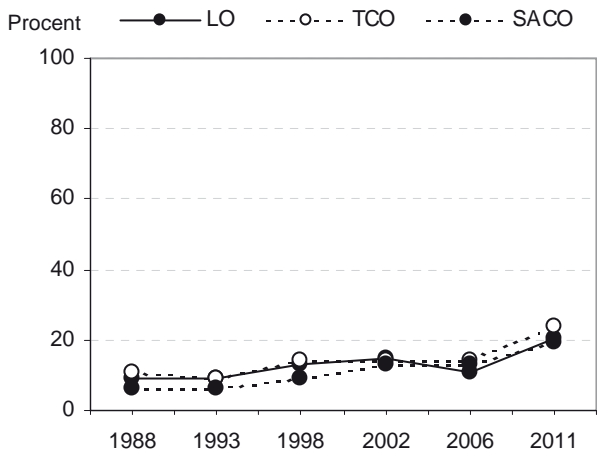
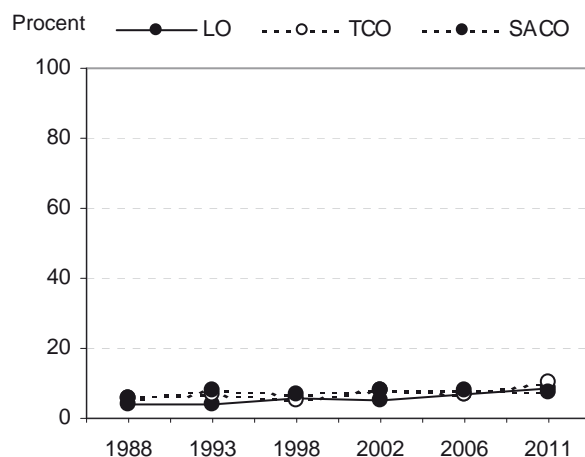


Diagram 3.13 Leasingbil eller företagets bil
år 1988-2011



Kaffe och friskvård har ökat mest

De förmåner som har ökat mest sedan år 1988 är gratis kaffe och friskvårdsbidrag. Mest har förmånen av gratis kaffe ökat. För LO-medlemmar har den ökat från 29 procent år 1988 till 77 procent år 2011 (se diagram 3.14).

Nästan lika mycket som förmånen av gratis kaffe har förmånen av friskvårdsbidrag ökat – eller tillgång till motionslokal eller liknande, som frågan var utformad år 1988-2006. För LO-medlemmar har andelen med denna förmån ökat från 33 procent år 1988 till 70 procent år 2011 (se diagram 3.17).

Lunch och läkarvård har minskat

Betydligt sämre har det gått med förmånerna av subventionerad läkarvård och lunch. Mest har lunchen minskat. För LO-medlemmar från 49 procent år 1988 till 26 procent år 2011 och för TCO- och SACO-medlemmar från cirka 60 procent år 1988 till cirka 30 procent år 2011 (se diagram 3.14).

Andelen anställda med subventionerad lunch har alltså halverats under mätperioden. Minskningen skedde främst under 1990-talet då reglerna för beskattning av lunchförmåner ändrades.

Den subventionerade läkarvården minskade framförallt mellan åren 1988-2006. För LO-medlemmar minskade den då från 41 procent till 29 procent och för TCO- och SACO-medlemmar från cirka 55 procent år 1988 till cirka 35 procent år 2006. Men därefter har förmånen av läkarvård ökat igen, främst för LO-medlemmar, 35 procent år 2011, och SACO-medlemmar, 45 procent (se diagram 3.16).

**Diagram 3.14 Subventionerad lunch
år 1988-2011**

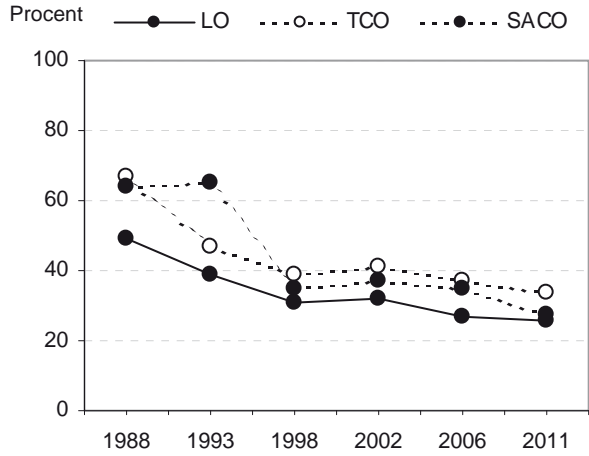
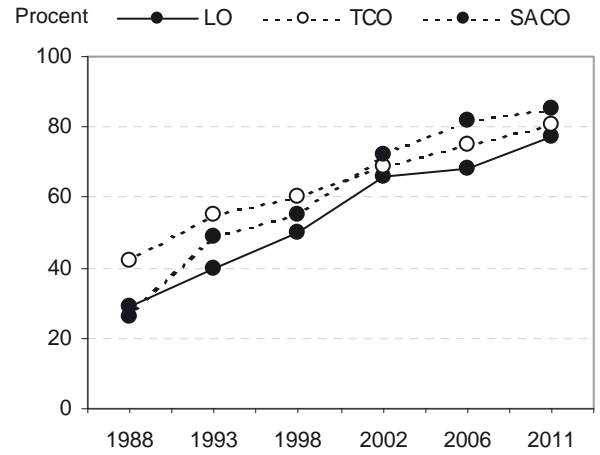


Diagram 3.15 Gratis kaffe år 1988-2011



**Diagram 3.16 Subventionerad läkarvård
år 1988-2011**

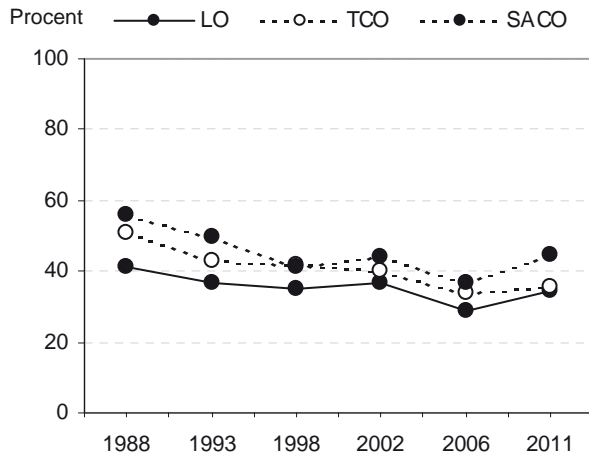
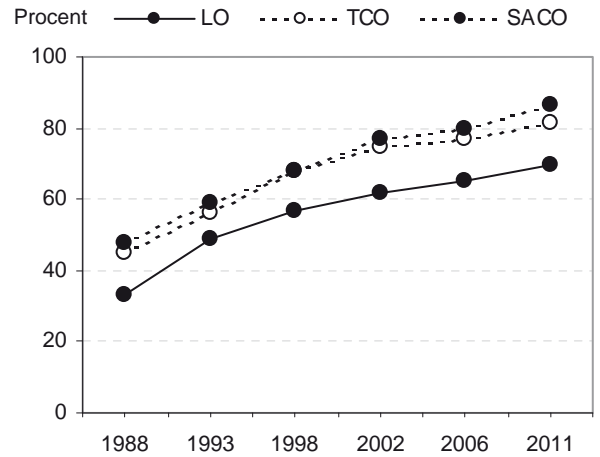


Diagram 3.17 Friskvårdsbidrag år 2011 och tillgång till motionslokal år 1988-2006



LO-förbunden

För såväl stora som medelstora och små förmåner är spridningen stor mellan LO-förbunden. De flesta förbund ligger ömsom över och ömsom under genomsnittet för samtliga LO-medlemmar. Något direkt mönster vad gäller att något eller några enstaka LO-förbund har mer eller mindre förmåner än andra LO-förbund kan vara svåra att se vid en första anblick av resultaten enligt tabell 3.4 och diagram 3.20-3.31.

Tre LO-förbund över LO-genomsnittet – två under

En närmare granskning visar dock att tre förbund oftast ligger över genomsnittet för samtliga LO-medlemmar medan två förbund oftast ligger under genomsnittet. Resterande förbund ligger ungefär lika många gånger under som över genomsnittet för de 12 olika förmåner som ingår i undersökningen.

Detta framgår av tabell 3.5 som visar antal förmåner som respektive förbund ligger över och under genomsnittet för samtliga LO-medlemmar.

IF Metall, Livs och SEKO mest över genomsnittet

De tre LO-förbund som mestadels ligger över genomsnittet är IF Metall, Livs och SEKO. Av dessa ligger IF Metall över genomsnittet för nio av de tolv förmånerna och under genomsnittet för tre. Livs och SEKO ligger över genomsnittet för åtta förmåner och under för fyra (se tabell 3.4 och 3.5).

Kommunal och Transport mest under genomsnittet

De två förbund som mestadels ligger under genomsnittet för samtliga LO-medlemmar för de tolv förmånerna är Kommunal och Transport. Kommunal ligger under genomsnittet för nio av förmånerna och Transport för åtta förmåner.

Övriga fyra förbund - Byggnads, GS, Handels och Målarna – är mer jämnt fördelade över eller under genomsnittet för samtliga LO-medlemmar.

Tabell 3.4 Förmåner i arbetet. LO-förbund
Anställda år 2011. Procent

	Andel som svarat Ja									
	Byggnads	GS	Handels	IF Metall	Kommunal	Livs	Målarna	SEKO	Transport	LO totalt
<i>Stora förmåner</i>										
Leasingbil eller företagets bil	19	9	6	17	2	8	12	6	22	8
Vinstandel eller bonus	20	31	29	42	3	25	9	25	18	21
Flexibel arbetstid	33	30	30	46	34	25	44	36	36	37
Personalutb. 1 vecka/år	45	24	48	48	46	55	38	52	47	45
<i>Medelstora förmåner</i>										
Sub. lunch	6	20	21	30	29	50	5	21	18	26
Fri eller sub. läkarvård	40	36	29	48	19	56	47	69	30	35
Friskvårdsbidrag/-peng el likn	73	61	72	69	69	71	67	90	51	70
Mobiltelefon	54	20	16	25	20	23	60	47	40	28
Personalrabatt av ngt slag	48	52	81	51	25	71	63	47	39	44
<i>Små förmåner</i>										
Gratis kaffe	86	85	92	90	61	87	62	87	80	77
Fri frukt eller frukost	20	42	57	35	30	36	5	57	30	35
Använda internet	38	63	64	64	76	57	22	60	59	65

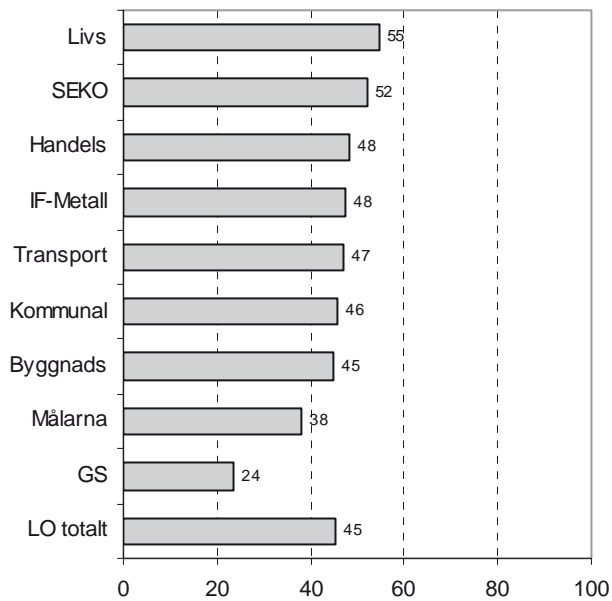
Elektrikerna, Fastighets, Hotell- och Restaurang och Pappers redovisas ej på grund av för litet antal medlemmar i urvalet för dessa förbund.

Tabell 3.5 Antal förmåner med högre respektive lägre andel än för LO totalt. LO-förbund

	Byggnads	GS	Handels	IF Metall	Kommunal	Livs	Målarna	SEKO	Transport	LO totalt
Antal förmåner med högre andel än för LO totalt	6	6	6	9	3	8	5	8	4	..
Antal förmåner med lägre andel än för LO totalt	6	6	6	3	9	4	7	4	8	..

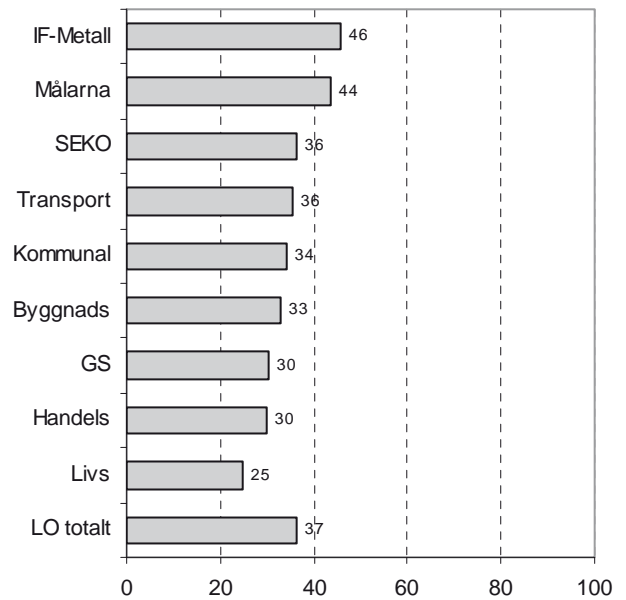
Elektrikerna, Fastighets, Hotell- och Restaurang och Pappers redovisas ej på grund av för litet antal medlemmar i urvalet för dessa förbund.

Diagram 3.20 Personalutbildning 1 vecka/år



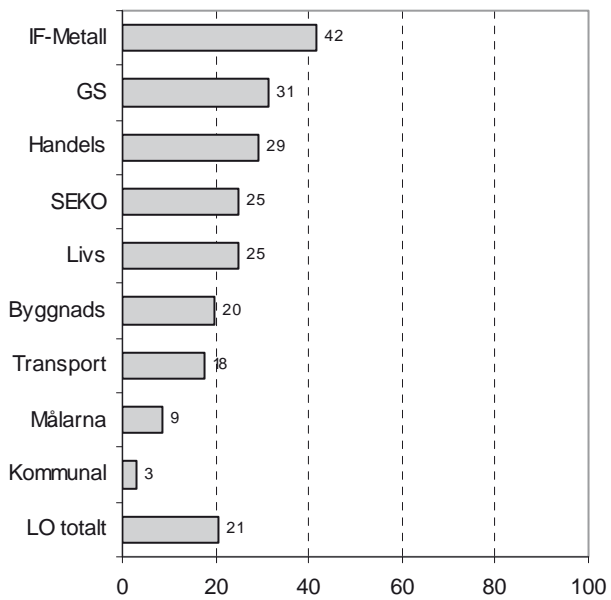
Procent

Diagram 3.21 Flexibel arbetstid



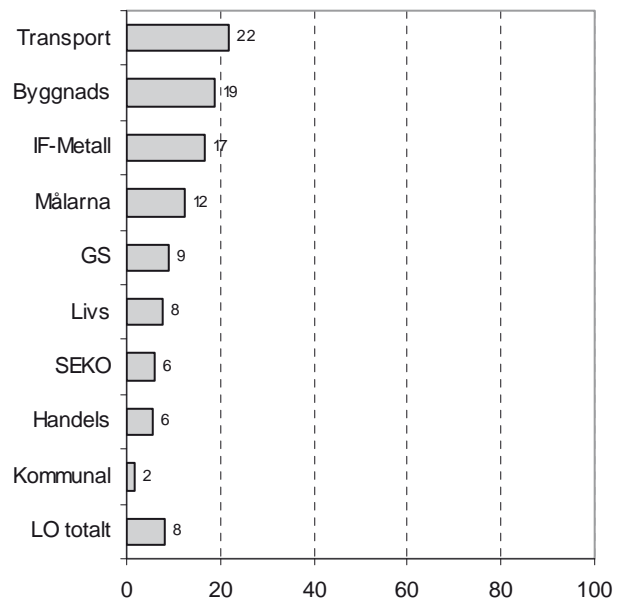
Procent

Diagram 3.22 Vinstandelar eller bonus



Procent

Diagram 3.23 Leasingbil eller företagets bil



Procent

Diagram 3.24 Subventionerad läkarvård

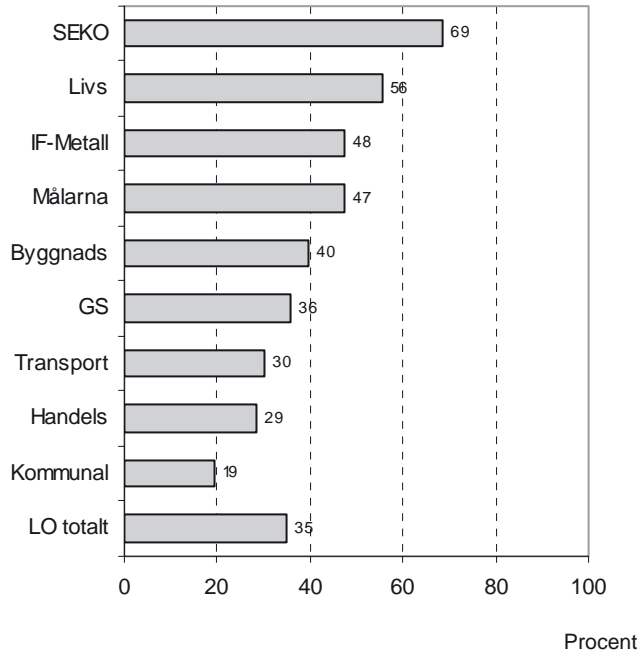


Diagram 3.25 Friskvårdsbidrag/-peng el likn

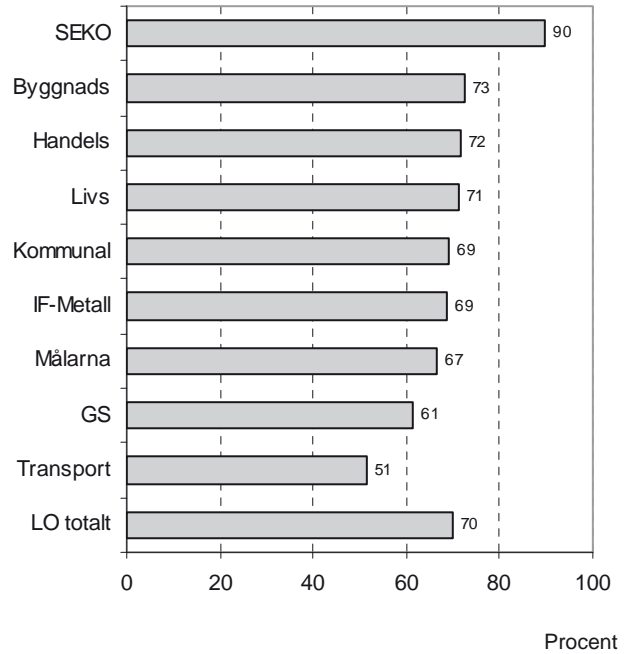


Diagram 3.26 Mobiltelefon

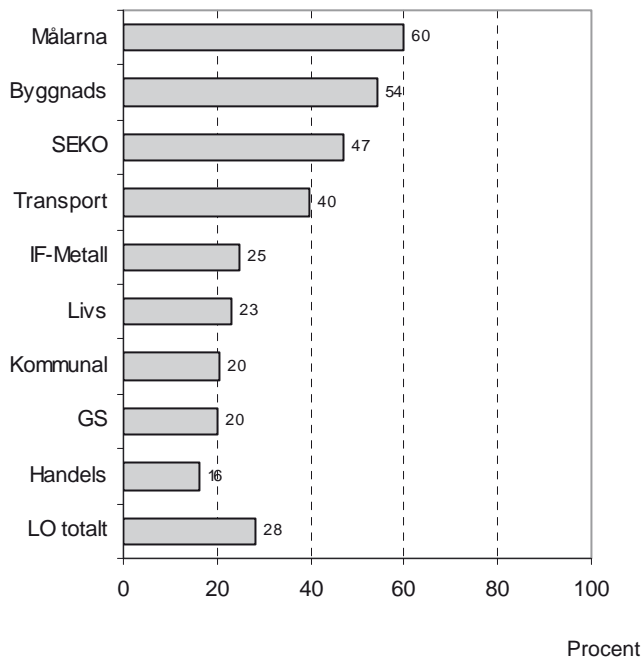


Diagram 3.27 Personalrabatt av ngt slag

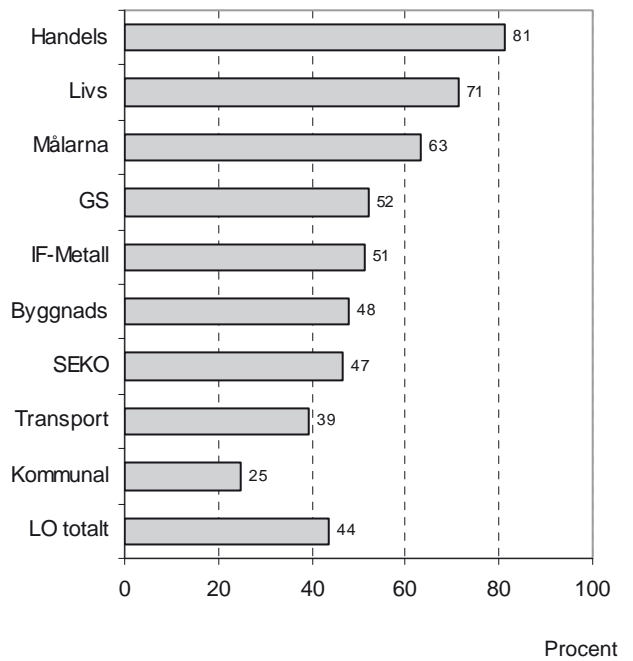


Diagram 3.28 Gratis kaffe

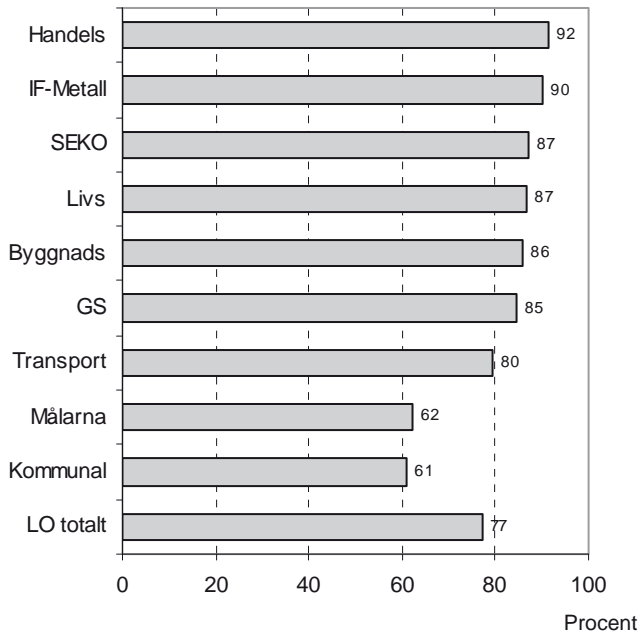


Diagram 3.29 Fri frukt eller frukost

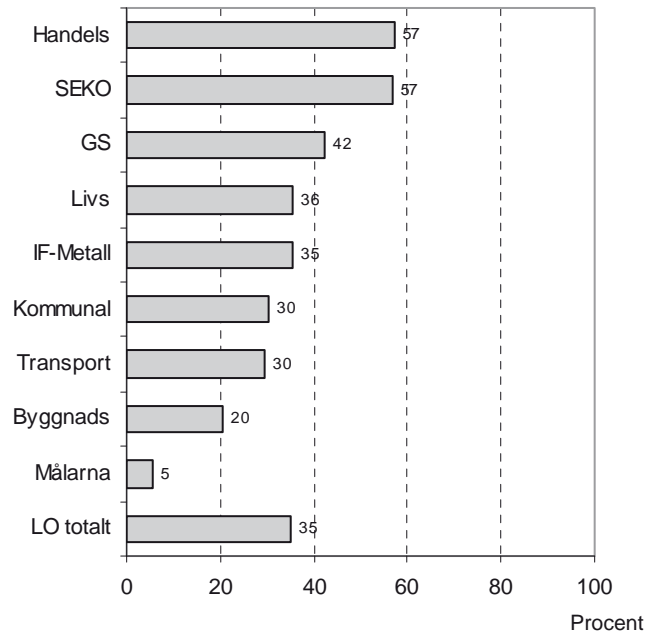


Diagram 3.30 Subventionerad lunch

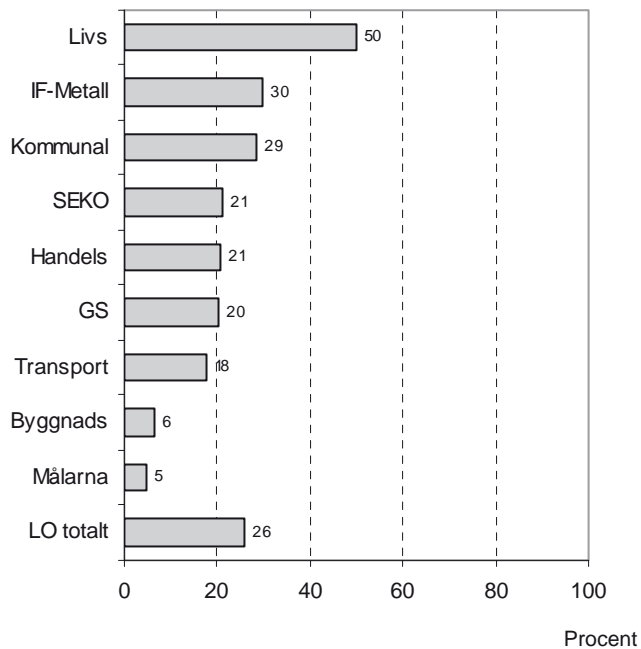
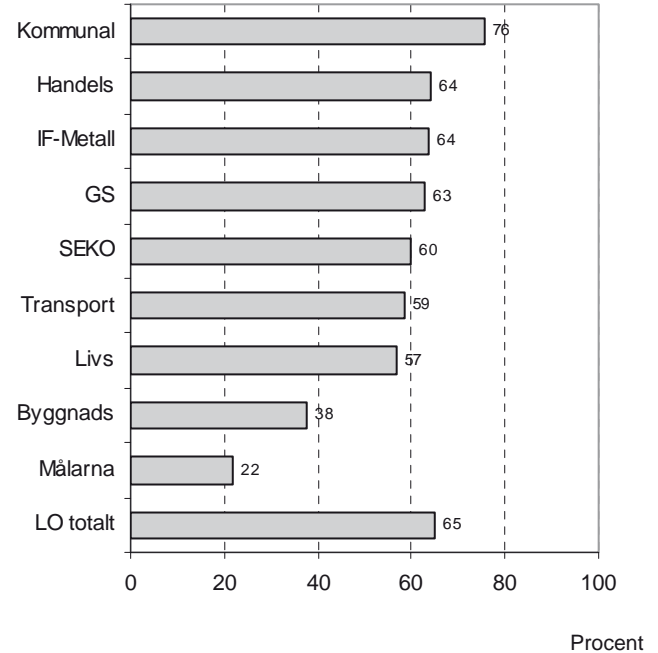


Diagram 3.31 Använda internet



4

Upplevd klasstillhörighet

Det är viktigt för en facklig organisation att medlemmarna kan identifiera sig och känna samhörighet med sitt fackförening. De flesta fackföreningar är därför tydliga med vilka grupper av löntagare de organiserar och för LO-förbunden är det gemensamma kännetecknet att alla medlemmar är arbetare medan TCO- och SACO-förbundens medlemmar är tjänstemän.

Vad är en arbetare?

Exakt vad som är en arbetare och vad som är en tjänsteman är dock inte självklart. Den klassiska uppdelningen är dock att en arbetare utför kroppsarbete medan en tjänsteman utför administrativt arbete. Arbetsmarknaden är dock ständigt i förändring och de yrkesidentiteter som tidigare var tydliga ändras snabbt. Detta inte minst på grund av den tekniska utvecklingen som på kort tid kan förändra ett yrke från hårt, fysiskt kroppsarbete till ett i huvudsak stillasittande yrke som maskinoperatör.

Socioekonomisk indelning

Den officiella definitionen på arbetare och tjänstemän regleras i Statistiska Centralbyråns Socioekonomisk indelning (SEI). Denna SEI-kod klassificerar alla förvärvsarbetande som arbetare, tjänstemän eller företagare. Klassificeringen grundar sig dock i sin tur på hur de fackliga organisationerna väljer att organisera respektive yrke (se faktaruta SEI).

Socioekonomisk indelning (SEI)

Klassindelning och definitioner

Socioekonomiska grupper	Definition
11-22 Arbetare	Yrken som normalt organiseras inom LO.
33-57 Tjänstemän	Yrken som normalt organiseras inom TCO och SACO.
60-87 Företagare	Egna företagare samt medhjälpare i familjemedlems företag

Källa: Statistiska Centralbyrån MIS 1982:4. Socioekonomisk indelning (SEI).

Frågan

I praktiken är det alltså de fackliga organisationerna som själva bestämmer vilka som är arbetare respektive tjänstemän. Frågan är om denna uppdelning stämmer med hur löntagarna själva uppfattar sig.

För att undersöka detta ställs en fråga i Röster om facket och jobbet till samtliga anställda om upplevd klass. Frågan lyder: *Vad känner du dig mest som; arbetare eller tjänsteman?* (se faktaruta Fråga 30).

Fråga 30

Vad känner du dig mest som; arbetare eller tjänsteman?

1. Arbetare
2. Tjänsteman
3. Egen företagare
4. Annat

Dessutom ställs en fråga om klasstillhörighet (arbetarklass, medelklass eller överklass) men avsnittet inleds med frågan om arbetare eller tjänsteman.

Arbetare eller tjänsteman

Enligt den officiella statistiken är antalet arbetare mindre än antalet tjänstemän. När de anställda själva får avgöra om de är arbetare eller tjänsteman uppger dock 54 procent att de känner sig som arbetare medan 42 procent känner sig som tjänstemän.

Framförallt är det många TCO- och SACO-medlemmar som känner sig som arbetare medan LO-medlemmar nästan uteslutande känner sig som arbetare.

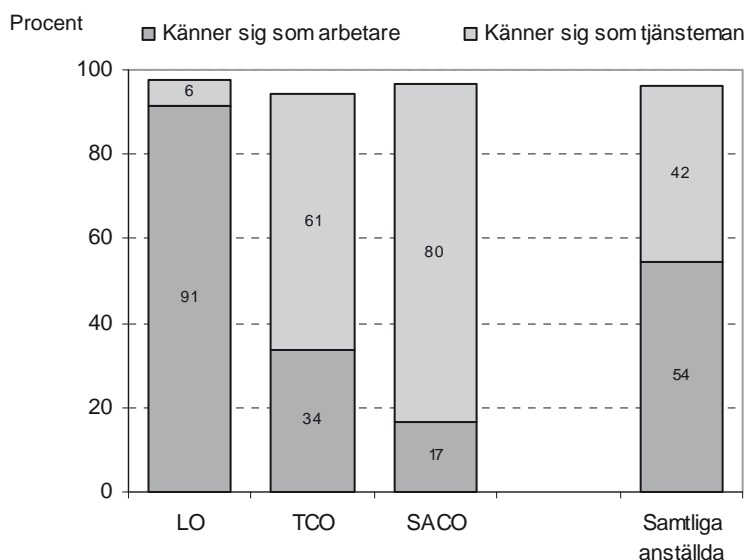
91 procent av LO-medlemmarna känner sig som arbetare

Av samtliga LO-medlemmar uppger 91 procent att de känner sig som arbetare medan 6 procent känner sig som tjänsteman. Det är alltså endast en marginell del av LO-medlemmarna som känner sig som tjänsteman trots att de är medlemmar i ett LO-förbund.

34 procent inom TCO och 17 procent inom SACO känner sig som arbetare

Även en märkbart stor del av såväl TCO- som SACO-medlemmarna uppger att de känner sig som arbetare. Bland TCO-medlemmarna är det hela 34 procent, drygt var tredje TCO-medlem, som känner sig som arbetare och bland akademikerna i SACO-förbunden uppger 17 procent att de känner sig som arbetare. En klar majoritet av såväl TCO- som SACO-medlemmarna som känner sig dock som tjänstemän, 61 respektive 80 procent (se diagram 4.1 och 4.1)

Diagram 4.1 Känner sig som arbetare eller tjänsteman



Kvinnor och män

Marginell skillnad bland LO-medlemmar

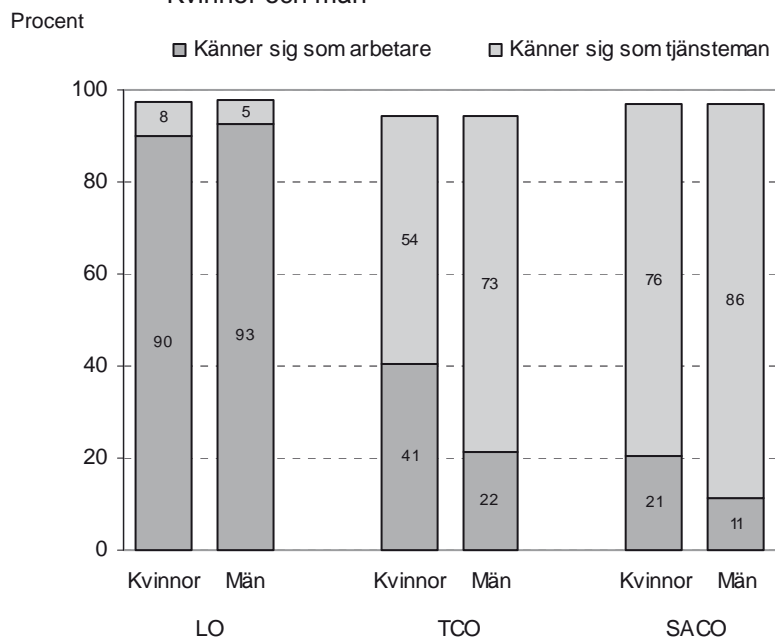
Bland LO-medlemmar är det en något lägre andel av kvinnorna än av männen som känner sig som arbetare. Av LO-kvinnorna känner sig 90 procent som arbetare liksom 93 procent av LO-männen (se diagram 4.2 och tabell 4.1).

41 procent av TCO-kvinnorna känner sig som arbetare

Bland TCO- och SACO-medlemmarna är skillnaden mellan kvinnor och män större då kvinnorna i klart högre grad än männen känner sig som arbetare.

Framförallt är det TCO-kvinnor som känner sig som arbetare. Hela 41 procent av TCO-kvinnorna uppger att de känner sig som arbetare medan 22 procent av TCO-männen gör det. Bland SACO-kvinnorna är det 21 procent som känner sig som arbetare och 11 procent av SACO-männen.

Diagram 4.2 Känner sig som arbetare eller tjänsteman
Kvinnor och män



Tabell 4.1 Vad känner du dig mest som; arbetare eller tjänsteman?
Anställda efter klass, kön och facklig tillhörighet år 2011. Procent

		Känner sig mest som:					
		Arbetare	Tjänstemän	Företagare	Annat	Vet ej	Samtliga
LO-medlemmar	Kvinnor	90	8	0	2	1	100
	Män	93	5	0	1	1	100
	Samtliga	91	6	0	1	1	100
TCO-medlemmar	Kvinnor	41	54	0	2	4	100
	Män	22	73	0	3	2	100
	Samtliga	34	61	0	2	3	100
SACO-medlemmar	Kvinnor	21	76	0	2	1	100
	Män	11	86	0	2	1	100
	Samtliga	17	80	0	2	1	100
Summa fackligt anslutna	Kvinnor	54	42	0	2	2	100
	Män	57	39	0	2	2	100
	Samtliga	56	41	0	2	2	100
Ej fackligt anslutna arbetare (enl SEI-kod)	Kvinnor	89	5	1	3	2	100
	Män	89	8	1	1	2	100
	Samtliga	89	7	1	2	2	100
Ej fackligt anslutna tjänstemän (enl SEI-kod)	Kvinnor	29	70	0	1	1	100
	Män	22	74	0	1	4	100
	Samtliga	25	72	0	1	2	100
Arbetare (enl SEI-kod)	Kvinnor	91	6	0	2	1	100
	Män	92	6	0	1	1	100
	Samtliga	92	6	0	1	1	100
Tjänstemän (enl SEI-kod)	Kvinnor	35	61	0	2	2	100
	Män	20	75	0	2	3	100
	Samtliga	29	67	0	2	3	100
Samtliga anställda	Kvinnor	54	43	0	2	2	100
	Män	55	41	0	2	2	100
	Samtliga	54	42	0	2	2	100

LO-förbund

En klar majoritet av medlemmarna i samtliga LO-förbund identifierar sig själva som arbetare. Men vissa skillnader förekommer ändå mellan förbunden.

16 procent SEKO-medlemmar känner sig som tjänstemän

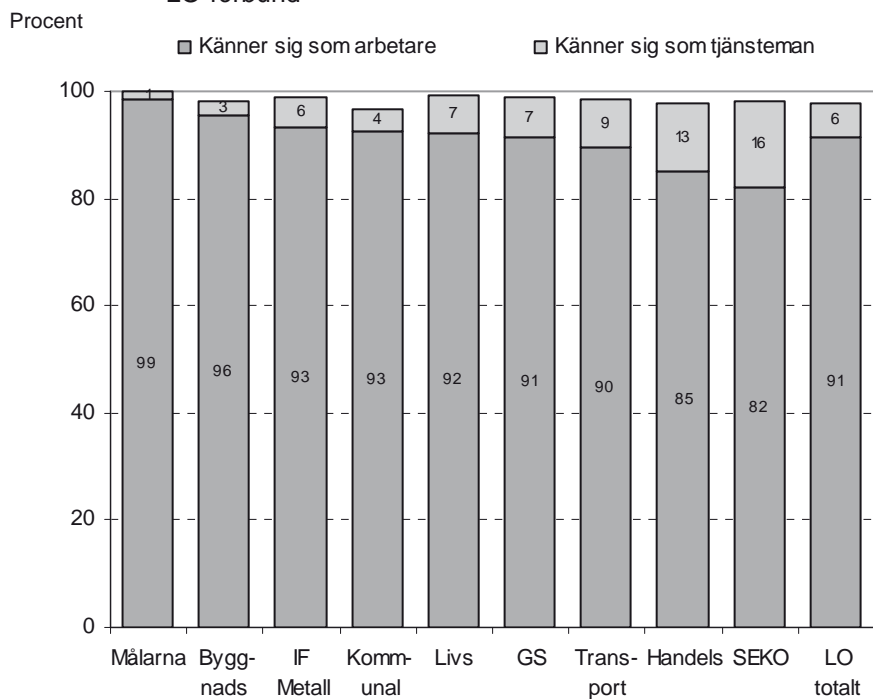
Störst andel medlemmar som känner sig som tjänstemän är det inom SEKO. Av dessa uppger 16 procent att de känner sig som tjänstemän medan 82 procent känner sig som arbetare. Även inom Handels känner sig drygt var tionde medlem som tjänsteman, närmare bestämt 13 procent. De allra flesta, 85 procent, känner sig dock som arbetare (se diagram 4.3 och tabell 4.2).

Mest arbetare inom Målarna, Byggnads, Kommunal och IF-Metall

Störst andel medlemmar som känner sig som arbetare är det inom Målarna, Byggnads, Kommunal och IF Metall. I topp ligger Målarna med hela 99 procent av medlemmarna som känner sig som arbetare och endast en procent som känner sig som tjänstemän.

Byggnads är dock inte långt efter då 96 procent av Byggnads medlemmar känner sig som arbetare och tre procent som tjänstemän. Strax efter Byggnads kommer medlemmarna inom Kommunal och IF Metall. Båda med 93 procent av medlemmarna som känner sig som arbetare medan fyra respektive sex procent känner sig som tjänstemän.

Diagram 4.3 Känner sig som arbetare eller tjänsteman
LO-förbund



Tabell 4.2 Känner sig som arbetare eller tjänsteman
Anställda efter LO-förbund år 2011. Procent

Känner sig som:

	Arbetare	Tjänsteman	Företagare	Annat	Vet ej	Samtliga
Byggnads	96	3	0	1	0	100
GS	91	7	0	0	1	100
Handels	85	13	0	1	2	100
IF Metall	93	6	0	0	1	100
Kommunal	93	4	0	2	2	100
Livs	92	7	0	0	1	100
Mälarna	99	1	0	0	0	100
SEKO	82	16	0	1	1	100
Transport	90	9	0	2	0	100
LO totalt	91	6	0	1	1	100

Elektrikerna, Fastighets, Hotell- och Restaurang och Pappers redovisas ej på grund av för litet antal medlemmar i urvalet för dessa förbund.

TCO- och SACO-förbund

Av TCO- och SACO-medlemmarna är det främst de som arbetar inom offentlig sektor - vård, skola och omsorg - som känner sig som arbetare. Inom TCO-förbunden Vårdförbundet och Lärarförbundet är det till och med en majoritet av medlemmarna som uppger att de mest känner sig som arbetare (se diagram 4.4 och tabell 4.4).

Inom Vårdförbundet känner sig 60 procent som arbetare

Av Vårdförbundets medlemmar uppger hela 60 procent att de känner sig som arbetare medan 29 procent känner sig som tjänstemän. Åtta procent svarar "vet ej" på frågan, vilket är den högsta andelen som svarat "vet ej" bland samtliga förbund.

Även inom Lärarförbundet är det en klar majoritet som känner sig som arbetare, 53 procent, medan 36 procent känner sig som tjänstemän.

Bland medlemmarna i Svenska Kommunaltjänstemannaförbundet, SKTF, är det nästan lika stora delar som känner sig som arbetare respektive tjänstemän, 45 procent som arbetare och 48 procent som tjänstemän.

Under år 2011 har SKTF bytt namn till Vision, och därmed tagit bort ordet tjänsteman i förbundsnamnet. Det finns dock många fler exempel på fackförbund som på senare år bytt namn till mer klassneutrala namn och tagit bort orden arbetare, tjänsteman eller akademiker i sina namn. Exempel på detta är Unionen, ST och Skogs- och Träffacket, numera GS.

Men i Unionen känner sig 81 procent som tjänstemän

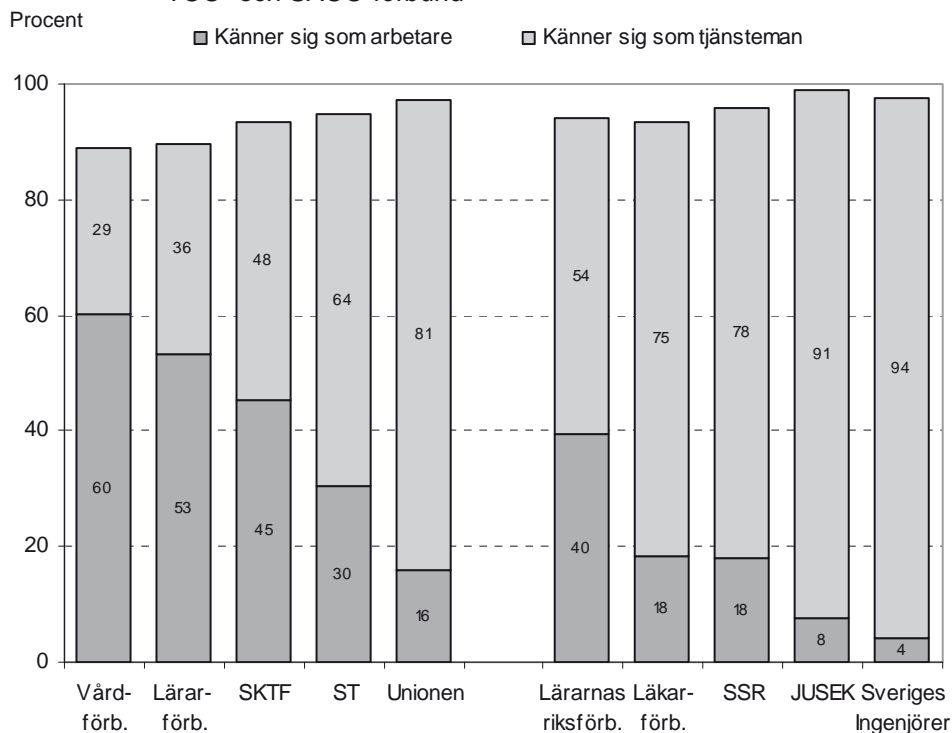
I de flesta TCO-förbunden är det dock en klar majoritet av medlemmarna som känner sig som tjänstemän och i det största TCO-förbundet, Unionen, känner sig 81 procent av medlemmarna som tjänstemän medan 16 procent känner sig som arbetare.

Även SACO-förbund med stor del arbetare

Även inom några SACO-förbund är det en relativt stor del av medlemmarna som känner sig som arbetare. Det gäller framförallt Lärarnas riksförbund, LR, av vars medlemmar 40 procent känner sig som arbetare medan 54 känner sig som tjänstemän.

Övriga SACO-förbund har dock en betydligt mindre del medlemmar som känner sig som arbetare. Närmast efter LR kommer Läkarförbundet och SSR av vars medlemmar 18 procent känner sig som arbetare medan 75 respektive 78 procent känner sig som tjänstemän.

Diagram 4.4 Känner sig som arbetare eller tjänsteman
TCO- och SACO-förbund



Tabell 4.3 Känner sig som arbetare eller tjänsteman
Anställda efter TCO- och SACO-förbund år 2011. Procent

	Känner sig som:					Samtliga
	Arbetare	Tjänsteman	Företagare	Annat	Vet ej	
Lärförbundet	53	36	0	4	6	100
SKTF	45	48	2	3	2	100
ST	30	64	0	0	5	100
Vårdförbundet	60	29	0	3	8	100
Unionen	16	81	0	2	1	100
TCO totalt	34	61	0	2	3	100
Lärarnas riksförbund	40	54	1	3	2	100
Akademikerförbundet (SSR)	18	78	0	1	3	100
Civilekonomerna	3	92	3	3	0	100
JUSEK	8	91	0	1	0	100
Läkarförbundet	18	75	0	3	3	100
Sveriges Ingenjörer	4	94	0	2	0	100
SACO totalt	17	80	0	2	1	100

Övriga TCO- och SACO-förbund redovisas ej på grund av att för litet antal medlemmar i dessa ingår i urvalet

Arbetare eller tjänsteman år 1988-2011

LO-medlemmarnas känsla för om de är arbetare eller tjänstemän tycks vara mycket stabil och har knappt förändrats alls under de 23 år som Röster om facket och jobbet genomförts. TCO- och SACO-medlemmarna tycks däremot känna sig allt mer som arbetare.

Stabila LO-medlemmar

Såväl år 1988 som år 2011 uppgav 91 procent av LO-medlemmarna att de känner sig som arbetare medan fem procent år 1988 och sex procent år 2011 kände sig som tjänstemän. Den upplevda klasstillhörigheten bland LO-medlemmarna är alltså mycket stabil över tiden och har nästan inte förändrats alls de senaste 23 åren (se diagram 4.5-4.6 och tabell 4.4).

Allt fler arbetare inom TCO och SACO

TCO- och SACO-medlemmar tycks inte vara lika stabila som LO-medlemmarna i sin upplevda klasstillhörighet. Det gäller främst den del TCO- och SACO-medlemmar som känner sig som arbetare. År 1988 svarade 27 procent av TCO-medlemmarna och 8 procent av SACO-medlemmarna att de kände sig som arbetare. Därefter har andelen TCO- och SACO-medlemmar som känner sig som arbetare ökat nästan alla undersökningsår och år 2011 var det 34 procent av TCO-medlemmarna och 17 procent av SACO-medlemmarna som känner sig som arbetare.

Men bara liten minskning av tjänstemän

Andelen TCO- och SACO-medlemmar som känner sig som tjänstemän har dock inte minskat i motsvarande grad, framförallt inte bland SACO-medlemmarna. År 1988 var det 81 procent av SACO-medlemmarna som kände sig som tjänstemän och år 2011 80 procent, en minskning med endast en procentenhet. Istället är det andelen som svarat ”vet ej” eller ”annat” som minskat, från elva procent år 1988 till tre procent år 2011.

Bland TCO-medlemmarna har däremot de som känner sig som tjänstemän minskat mer än de som svarat ”vet ej” eller ”annat”, fyra respektive två procentenheter.

Tabell 4.4 Känner sig som arbetare eller tjänsteman
Anställda efter TCO- och SACO-förbund år 1988-2011. Procent

	Känner sig som arbetare						Känner sig som tjänstemän					
	1988	1993	1998	2002	2006	2011	1988	1993	1998	2002	2006	2011
LO-medlemmar	91	92	90	88	91	91	5	6	5	6	5	6
TCO-medlemmar	27	25	30	31	38	34	65	69	63	59	55	61
SACO-medlemmar	8	12	14	15	14	17	81	80	78	76	79	80

Diagram 4.5 Känner sig som arbetare
LO-, TCO- och SACO-medlemmar år 1988-2011

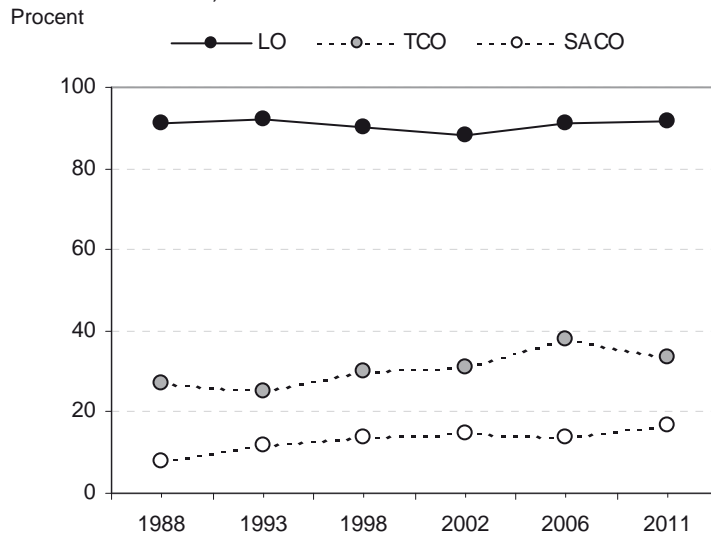
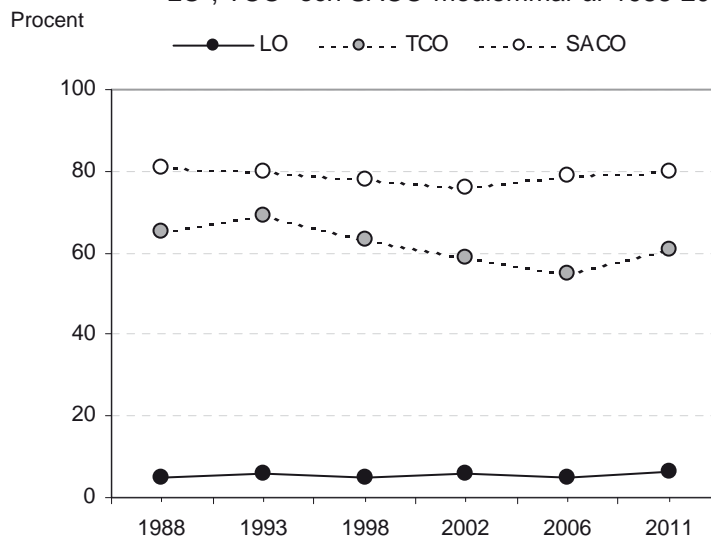


Diagram 4.6 Känner sig som tjänstemän
LO-, TCO- och SACO-medlemmar år 1988-2011



Arbetarklass, medelklass eller överklass

Utöver frågan om man känner sig som arbetare eller tjänsteman ställs ytterligare en fråga om upplevd klasstillhörighet. Den andra frågan gäller om man anser att man tillhör arbetarklass, medelklass eller överklass. De två frågorna kan vid en första anblick tyckas fråga om samma sak, det vill säga klasstillhörighet. Så är dock inte riktigt fallet då den andra frågan är mer komplex.

Den först frågan, om man känner sig som arbetare eller tjänsteman, speglar främst en persons position i arbetslivet medan den andra frågan, om arbetarklass, medelklass eller överklass, speglar en persons position i såväl arbetsliv som privatliv.

En persons position i arbetslivet påverkas främst av personens yrkestillhörighet medan en persons position i privatlivet är mer komplex och påverkas av en mängd faktorer, bland annat egen social ställning och bakgrund men även make/makas/föräldrars sociala ställning och bakgrund.

Arbetare inte alltid arbetarklass

En person som har ett typiskt arbetaryrke, och som känner sig som arbetare, behöver inte nödvändigtvis anse sig tillhöra arbetarklassen. Exempelvis kan en rörmokare som är gift med en tjänsteman och har god ekonomi, mycket väl anse sig tillhöra medelklassen likaväl som arbetarklassen.

De två frågorna gällande upplevd klass är dock inte avsedda att kombineras eller komplettera varandra i undersökningen utan hanteras främst var för sig i rapport.

Frågan om arbetarklass, medelklass eller överklass

Frågan om klasstillhörighet gällande arbetarklass, medelklass eller överklass ställs till samtliga anställda i undersökningen. Frågan lyder:

Vilket anser du att du själv tillhör; arbetarklass, medelklass eller överklass?

De som svarar medelklass får en följdfråga om de anser att de tillhör lägre eller övre medelklass eller bara medelklass om intervjupersonen inte vill välja (se faktaruta Fråga 31).

Fråga 31

Det talas ibland om det så kallade klassamhället. Vilket anser du att du själv tillhör; arbetarklass, medelklass eller överklass?

1. Arbetarklass
2. Medelklass -- *Gå vidare till Fråga 31B*
3. Överklass

Fråga 31B (om Fråga 31 = 2 Medelklass)

Anser Du att Du tillhör lägre eller övre medelklass?

1. Lägre medelklass
2. Övre medelklass
3. Medelklass (IP vill eller kan inte välja)

32 procent arbetarklass, 66 procent medelklass och 1 procent överklass

Av samtliga anställda anser två tredjedelar, 66 procent, att de tillhör medelklassen medan knappt en tredjedel, 32 procent, anser sig tillhöra arbetarklassen. Knappt en procent anser att de tillhör överklassen.

Av de 66 procent som anser sig tillhöra medelklassen anser 26 procentenheter att de tillhör undre medelklassen medan 21 procentenheter tillhör övre medelklassen. Resterande 18 procentenheter vill inte välja, utan anser sig bara tillhöra medelklassen rätt och slätt (se diagram 4.7-4.8 och tabell 4.5 i tabellbilagan).

Det är alltså en klar majoritet som anser att de tillhör medelklassen. Skillnaden är dock stor mellan olika grupper och framförallt är det TCO- och SACO-medlemmarna som anser att de tillhör medelklassen medan en majoritet av LO-medlemmarna anser att de tillhöra arbetarklassen. Det är dock en relativt stor grupp även bland LO-medlemmar som anser sig tillhöra medelklassen.

57 procent arbetarklass och 42 procent medelklass inom LO

Av samtliga LO-medlemmar anser 57 procent att de tillhör arbetarklassen medan 42 procent anser att de tillhör medelklassen. Noll procent anser att de tillhör överklassen. En majoritet av LO-medlemmarna anser alltså att de tillhör arbetarklassen.

Av de 42 procent av LO-medlemmarna som anser att de tillhör medelklassen anser drygt hälften, 22 procentenheter, att de tillhör den lägre medelklassen medan 9 procentenheter anser sig tillhöra den övre medelklassen. Resterande 13 procentenheter vill ej välja lägre eller övre medelklass.

Mest medelklass inom TCO och SACO – men lite arbetar- och överklass

Bland TCO- och SACO-medlemmarna är det medelklass som gäller. Av TCO-medlemmarna anser 77 procent och av SACO-medlemmarna 89 procent att de tillhör medelklassen.

Det finns dock även en ganska stor del TCO- och SACO-medlemmar som anser sig tillhöra arbetarklassen. Närmare bestämt 21 procent av TCO-medlemmarna och 6 procent av SACO-medlemmarna.

En liten del TCO- och SACO-medlemmar anser sig tillhöra överklassen. Det gäller främst SACO-medlemmar av vilka tre procent anser sig tillhöra överklassen medan en procent av TCO-medlemmarna anser samma sak.

Diagram 4.7 Vad tillhör du; arbetarklass, medelklass eller överklass?

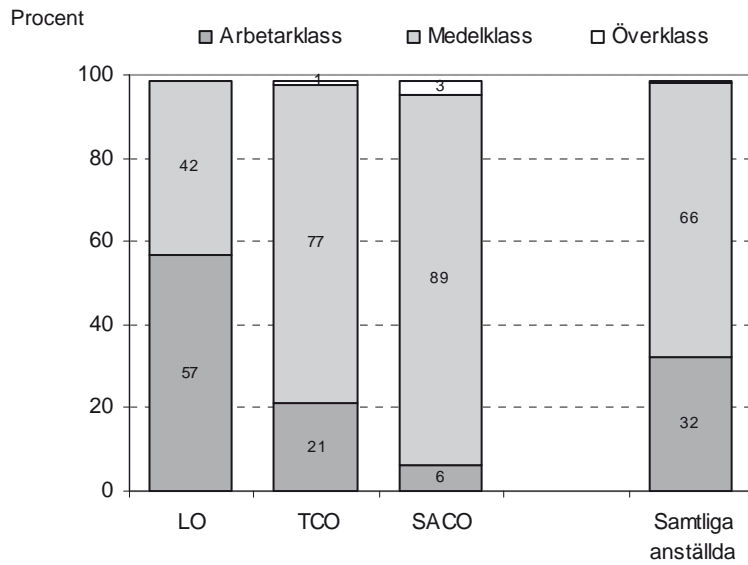
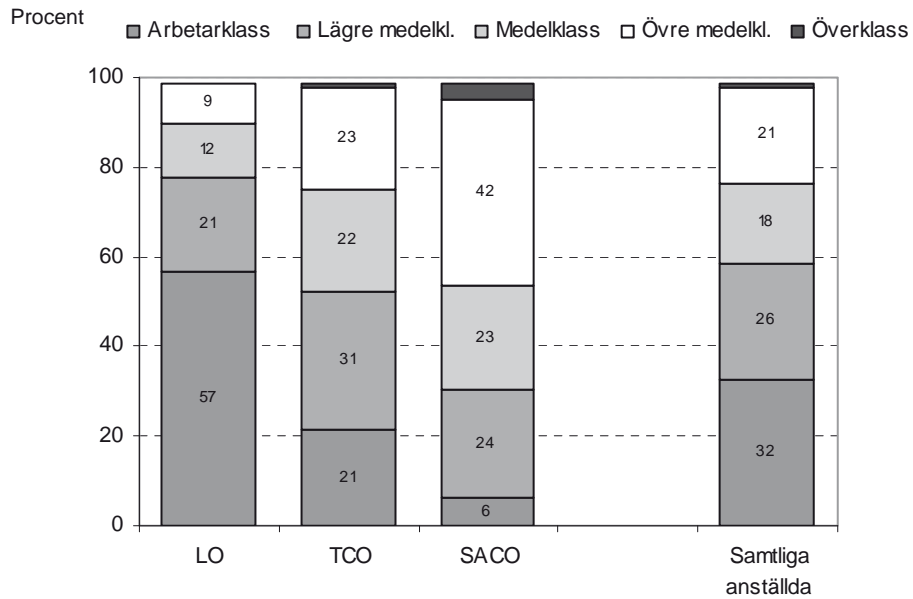


Diagram 4.8 Vad tillhör du; arbetarklass, medelklass eller överklass?



Kvinnor och män

Kvinnor och män upplever sin klasstillhörighet ganska likartat. Vissa skillnader finns dock då män anser sig vara arbetarklass i lite högre grad än kvinnor. Det gäller dock främst bland LO-medlemmar medan förhållandet är det motsatta bland TCO- och SACO-medlemmar.

LO-männen lite mer arbetarklass än LO-kvinnorna

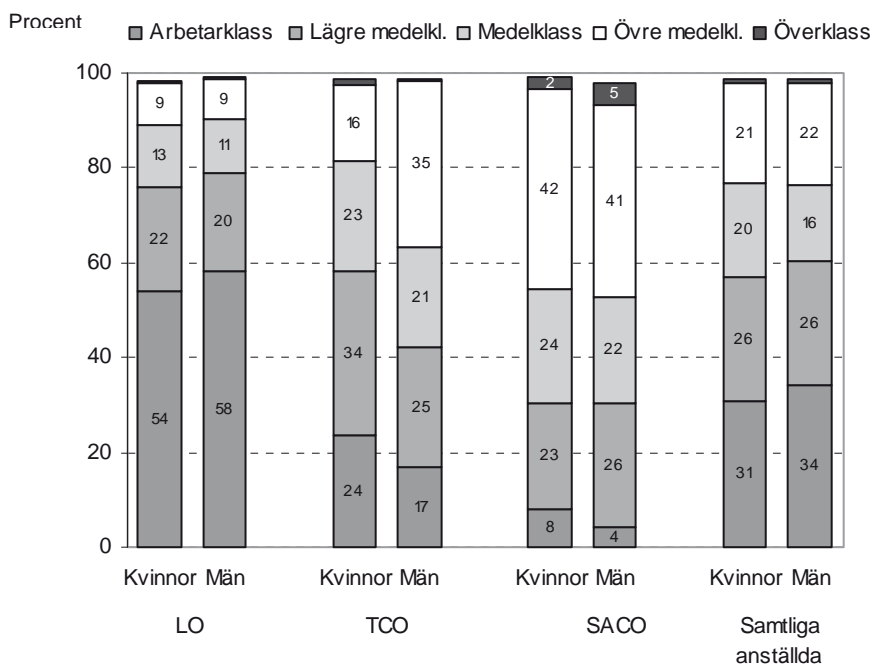
Bland LO-medlemmar anser drygt 58 procent av männen och 54 procent av kvinnorna att de tillhör arbetarklassen medan 41 procent av männen och 44 procent av kvinnorna anser att de tillhör medelklassen. Av de LO-medlemmar som anser att de tillhör medelklassen anser ganska exakt hälften av såväl LO-kvinnorna som LO-männen att de tillhör den lägre medelklassen (se diagram 4.9 och tabell 4.5 i tabellbilagan).

Störst skillnad mellan TCO-kvinnor och TCO-män

Störst skillnad mellan kvinnor och män är det bland TCO-medlemmar. TCO-kvinnorna anser i klart högre grad än TCO-män att de tillhör arbetarklass eller lägre medelklass. TCO-män anser istället i högre grad att de tillhör övre medelklassen.

Även vad gäller de olika nivåerna av medelklass är skillnaden mellan kvinnor och män störst bland TCO-medlemmar. TCO-kvinnorna anser i klart högre grad än TCO-män att de tillhör den lägre medelklassen medan TCO-männen i klart högre grad än TCO-kvinnorna anser att de tillhör den övre medelklassen.

Diagram 4.9 Vad tillhör du; arbetarklass, medelklass eller överklass?
Kvinnor och män



LO-förbund

Mest arbetarklass i SEKO, Målarna och IF Metall

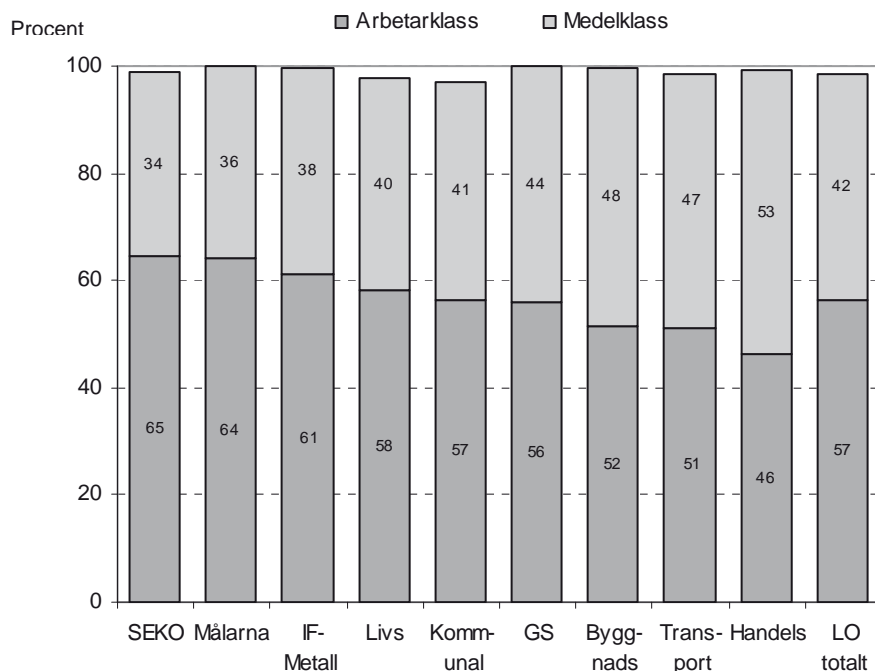
En majoritet av medlemmarna i nästan samtliga LO-förbund anser att de tillhör arbetarklassen. Högst andel är det inom SEKO, Målarna och IF Metall. Av medlemmarna i dessa tre förbund anser drygt 60 procent att de tillhör arbetarklassen (se diagram 4.10 och tabell 4.6 i tabellbilagan).

Närmast efter kommer Livs, Kommunal och GS med knappt 60 procent medlemmar som anser att de tillhör arbetarklassen.

Mest medelklass i Handels

Endast ett av LO-förbunden har en majoritet bland medlemmarna som anser att de tillhör medelklassen och det är Handels. Av Handels medlemmar anser 53 procent att de tillhör medelklassen medan 46 procent tillhör arbetarklassen.

Diagram 4.10 Vad tillhör du; arbetarklass, medelklass eller överklass?
LO-förbund



Arbetarklass, medelklass eller överklass år 1988-2011

Under de 23 år som Röster om facket och jobbet genomförts har arbetarklassen minskat bland såväl LO-medlemmar som bland TCO- och SACO-medlemmar. Istället har medelklassen ökat, framförallt mellan år 2006 och 2011.

Frågan inte helt jämförbar

Frågan gällande upplevd klasstillhörighet har dock ändrats något år 2011 jämfört med tidigare år vad gäller svarsalternativen. År 2011 var de givna svarsalternativen arbetarklass, medelklass och överklass. De som svarade medelklass fick en följdfråga om de tillhör lägre eller övre medelklass.

I tidigare undersökningar, år 1988-2006, har svarsalternativen varit arbetarklass, lägre medelklass, övre medelklass och överklass. Medelklass ingick alltså inte i svarsskalan.

Ändringen av frågan år 2011 tycks främst ha påverkat fördelningen mellan de som svarat medelklass eller ”vet ej” (se tabell 4.6). Andelen som svarat arbetarklass eller överklass tycks däremot inte påverkats i samma utsträckning.

Lägre och övre medelklass = Medelklass

Frågan är alltså inte helt jämförbara alla år men för att ändå ge en bild av utvecklingen över tid har svarsalternativen lägre medelklass och övre medelklass för undersökningarna år 1988-2006 summerats till gruppen medelklass i följande avsnitt.

LO-medlemmarna allt mer medelklass

Andelen LO-medlemmar som anser sig tillhöra arbetarklassen har minskat nästan samtliga undersökningsår. År 1988 uppgav 66 procent av LO-medlemmarna att de ansåg sig tillhöra arbetarklassen. År 2011 har andelen sjunkit till 57 procent. Redan år 2002 var dock andelen nere i 58 procent så det tycks som andelen LO-medlemmar som anser sig tillhöra arbetarklassen stabiliserats runt 60 procent (se diagram 4.11 och tabell 4.6).

Andelen LO-medlemmar som anser sig tillhöra medelklassen ha däremot ökat från 27 procent år 1988 till 42 procent år 2011. Det är en ökning med totalt 15 procentenheter. Drygt hälften av denna ökning, 9 procentenheter, skedde dock år 2011. Större delen av dessa nio procentenheter motsvaras av att andelen som svarat ”vet ej” minskat med fem procentenheter, från sex procent år 2006 till en procent år 2011.

Frågan år 2011

Vilket anser du att du själv tillhör;

1. Arbetarklass
2. Medelklass
3. Överklass

Följdfråga till de som svarat Medelklass

Anser Du att Du tillhör lägre eller övre medelklass?

1. Lägre medelklass
2. Övre medelklass
3. Medelklass (IP vill eller kan inte välja)

Frågan år 1988-2006

Vilket anser du att du själv tillhör;

1. Arbetarklass
2. Lägre medelklass
3. Övre medelklass
4. Överklass

Stabil arbetarklass bland TCO- och SACO-medlemmar

Bland TCO- och SACO-medlemmar har andelen som anser sig tillhöra medelklassen ökat påtagligt. Bland TCO-medlemmar har andelen som tillhör medelklassen ökat från 64 procent år 1988 till 77 procent år 2011 och bland SACO-medlemmar från 73 procent år 1988 till 89 procent år 2011 (se diagram 4.12 och 4.13 samt tabell 4.6).

Den ökande medelklassen bland TCO- och SACO-medlemmar har dock främst skett i utbyte mot att andelen som svarat "vet ej" på frågan har minskat. År 1988 var det 17 respektive 18 procent av TCO- och SACO-medlemmarna som svarade "vet ej" medan det år 2011 endast var en respektive tre procent som svarade "vet ej".

Andelen TCO- och SACO-medlemmar som anser att de tillhör arbetarklassen eller överklassen har dock inte förändrats nämnvärt över mätperioden. År 1988 ansåg 19 respektive 5 procent av TCO- och SACO-medlemmarna att de tillhörde arbetarklassen. År 2011 var det 21 respektive 6 procent som gällde. Det vill säga endast marginella förändringar.

Tabell 4.6 Anser sig tillhöra arbetarklass, medelklass eller överklass?
LO-, TCO- och SACO-medlemmar år 1988-2011. Procent

		1988	1993	1998	2002	2006	2011
LO	Arbetarklass	66	65	63	58	60	57
	Medelklass	27	29	34	35	33	42
	Överklass	0	0	0	0	0	0
	Vet ej	7	6	3	7	6	1
TCO	Arbetarklass	19	18	20	20	20	21
	Medelklass	64	71	74	67	71	77
	Överklass	0	0	0	0	1	0
	Vet ej	17	11	6	12	9	1
SACO	Arbetarklass	5	5	4	7	5	6
	Medelklass	73	80	87	79	83	89
	Överklass	4	4	2	1	1	3
	Vet ej	18	11	7	13	11	3

**Diagram 4.11 Vad tillhör du; arbetarklass, medelklass eller överklass?
LO-medlemmar**

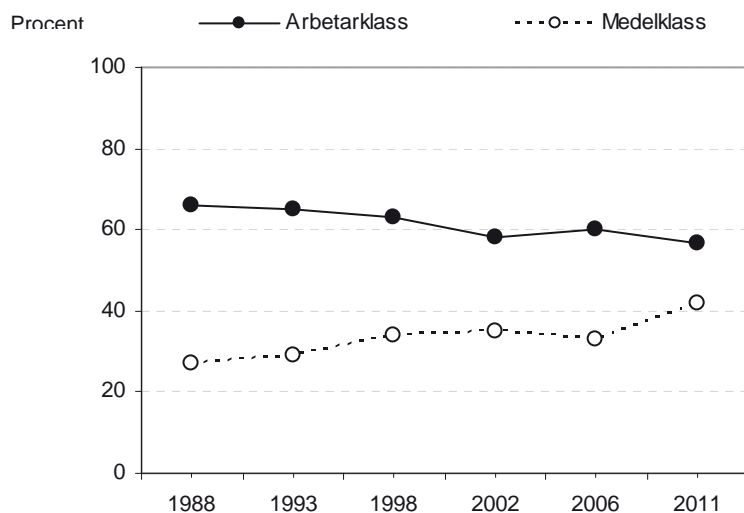


Diagram 4.12 TCO-medlemmar

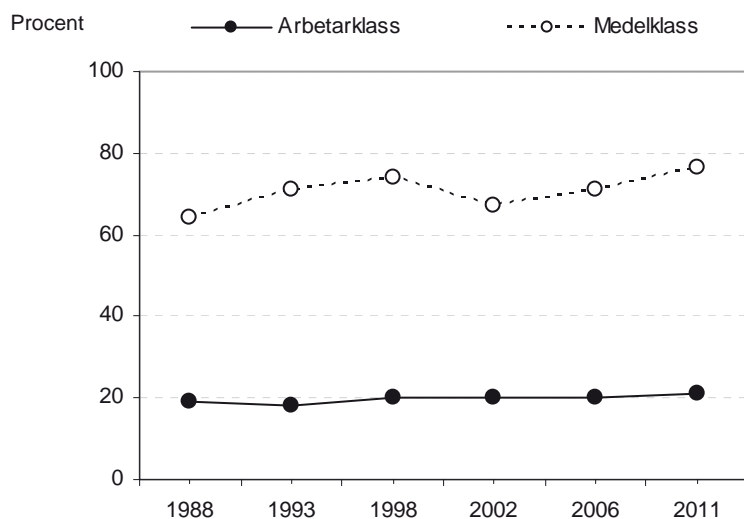
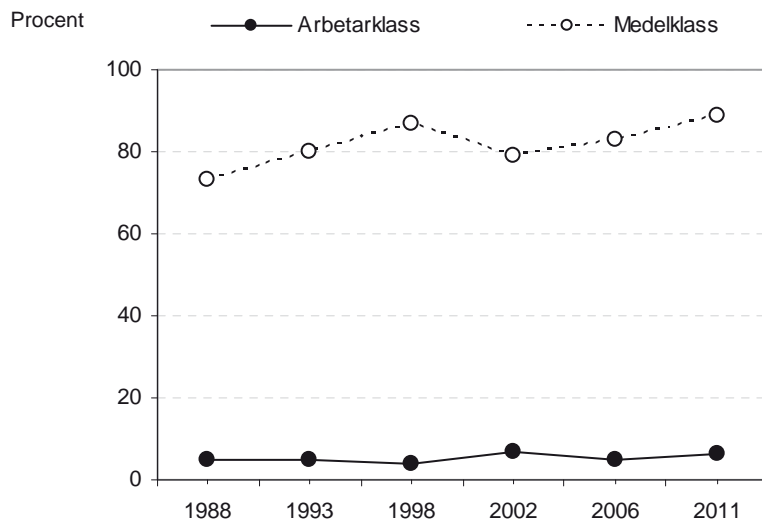


Diagram 4.13 SACO-medlemmar



Tabellbilaga

Tabell 2.1 Friheter i arbetet

Anställda efter facklig anslutning klass och kön år 2011

Tabell 2.2 Friheter i arbetet

Anställda efter facklig centralorganisation år 1988-2011

Tabell 3.1 Förmåner i arbetet

Anställda efter facklig anslutning klass och kön år 2011

Tabell 3.2 Förmåner i arbetet

Anställda efter facklig centralorganisation år 1988-2011

Tabell 4.1 Vad känner du dig mest som; arbetare eller tjänsteman?

Anställda efter klass, kön och facklig tillhörighet år 2011

Tabell 4.5 Anser sig tillhöra arbetarklass, medelklass eller överklass

Anställda efter klass, kön och facklig tillhörighet år 2011. Procent

Tabell 4.7 Anser sig tillhöra arbetarklass, medelklass eller överklass

Anställda efter LO-förbund år 2011. Procent

Tabell 2.1 Friheter i arbetet år 2011

	F8.1A Ta ledigt 1 tim utan löneavdr.		F8.1B Bli uppringd av privat- samtal		F8.1C Självringa privat samtal		F8.1D Börja senare och arbeta igen		F8.1H Självrörägga semester		F8.1I Självrörägga arbete nästa timme		F8.1J Självrörägga ordning på arbetsupg.		F8.1K Ta 5 min paus utan att be om lov		F8.1L Jobba hemma ibland		F8.2D Flexibel arbetstid		
	Ja	Nej	Ja	Nej	Ja	Nej	Ja	Nej	Ja	Nej	Ja	Nej	Ja	Nej	Ja	Nej	Ja	Nej	Ja	Nej	
LO	Kvinnor	34	63	87	12	91	8	54	45	54	45	35	64	59	40	67	32	6	94	33	67
	Män	58	40	94	5	97	3	71	29	69	30	40	59	72	28	89	11	7	93	39	60
	Samtliga	47	51	91	8	94	5	63	36	62	37	37	62	66	33	79	21	7	93	37	63
TCO	Kvinnor	55	43	91	9	93	7	73	25	54	44	61	37	74	25	75	25	27	73	63	36
	Män	81	19	96	4	98	1	90	10	78	21	75	25	88	11	92	8	53	46	80	20
	Samtliga	64	34	93	7	95	5	79	20	63	36	66	32	79	20	81	18	36	63	70	30
SACO	Kvinnor	65	35	89	11	86	13	79	21	61	39	67	32	78	21	89	11	51	48	79	21
	Män	78	22	97	3	99	1	90	11	74	25	71	28	86	14	96	4	65	35	86	13
	Samtliga	70	30	92	7	92	8	84	17	66	33	69	30	81	18	92	8	57	43	82	18
Summa fackligt anslutna	Kvinnor	49	49	89	10	91	9	68	31	55	43	53	46	69	30	75	25	24	76	56	44
	Män	68	30	95	5	98	2	80	20	73	26	56	44	79	21	91	9	31	69	60	40
	Samtliga	58	40	92	8	94	6	73	26	63	36	54	45	74	25	82	17	27	73	58	42
Ei fackligt anslutna arbetare	Kvinnor	37	62	84	15	93	7	52	48	66	28	34	65	57	39	64	36	4	96	35	64
	Män	56	40	91	9	97	3	73	26	77	21	42	58	69	31	83	16	10	90	52	47
	Samtliga	48	49	88	12	95	5	64	35	72	24	38	61	64	34	75	24	7	93	45	55
Ei fackligt anslutna tjänstemän	Kvinnor	70	30	92	8	96	4	79	21	64	36	70	30	86	15	77	23	54	46	75	25
	Män	88	12	99	1	100	0	94	6	79	20	80	14	88	10	98	2	77	22	91	9
	Samtliga	79	21	96	4	98	2	87	13	72	28	75	22	87	12	88	12	66	34	83	17
Arbetare	Kvinnor	34	64	86	13	92	8	52	47	58	40	32	67	58	41	65	34	4	96	31	69
	Män	57	40	93	6	97	3	72	27	72	27	39	60	70	29	87	12	7	92	43	57
	Samtliga	47	51	90	9	95	5	64	36	66	32	36	63	65	34	78	22	6	94	38	62
Tjänstemän	Kvinnor	60	39	90	9	92	8	76	23	57	42	65	34	77	22	79	21	38	62	70	30
	Män	82	17	97	3	99	1	91	9	77	22	76	22	87	12	95	5	63	36	84	16
	Samtliga	69	30	93	7	95	5	82	18	65	34	69	29	81	18	86	14	49	51	76	24
Samtliga	Kvinnor	51	47	89	11	92	8	68	31	58	41	54	45	71	28	74	25	27	73	57	43
	Män	70	28	95	5	98	2	82	18	74	24	58	40	79	20	91	8	36	64	64	36
	Samtliga	60	38	92	8	95	5	75	25	66	33	56	43	75	24	83	17	31	68	60	39

Tabell 2.2 Friheter i arbetet år 1988-2011

Ta ledigt en timme utan löneavdrag							Börja senare och jobba in						
	1988	1993	1998	2002	2006	2011		1988	1993	1998	2002	2006	2011
LO	33	32	34	38	35	47	LO	50	52	56	61	57	63
TCO	52	50	53	55	51	64	TCO	65	72	73	74	72	79
SACO	57	54	57	63	61	70	SACO	70	73	76	82	80	84

Bli uppringd							Själv ringa						
	1988	1993	1998	2002	2006	2011		1988	1993	1998	2002	2006	2011
LO	83	85	89	92	92	91	LO	89	91	94	95	96	94
TCO	90	91	91	93	90	93	TCO	92	95	95	94	95	95
SACO	85	88	88	90	92	92	SACO	91	92	92	96	96	92

Själv välja arbete nästa timme							Själv välja ordning på arbetsuppgifter						
	1988	1993	1998	2002	2006	2011		1988	1993	1998	2002	2006	2011
LO	35	42	35	40	37	37	LO	58	64	61	63	62	66
TCO	62	63	62	62	61	66	TCO	74	78	78	77	75	79
SACO	67	72	68	68	72	69	SACO	78	84	80	82	83	81

Själv förlägga semester							Gå ifrån fem minuter						
	1988	1993	1998	2002	2006	2011		1988	1993	1998	2002	2006	2011
LO	44	48	56	61	57	62	LO	79	79	81	80	79	79
TCO	49	51	52	62	57	63	TCO	80	87	82	84	84	81
SACO	53	57	60	65	62	66	SACO	90	90	92	92	92	92

Ta mot besök							Flexibel arbetstid						
	1988	1993	1998	2002	2006	2011		1988	1993	1998	2002	2006	2011
LO	71	67	66	68	65 ..		LO	18	23	29	38	33	37
TCO	79	81	76	80	77 ..		TCO	42	54	57	62	63	70
SACO	75	75	76	79	82 ..		SACO	59	59	67	77	78	82

Jobba hemma ibland						
	1988	1993	1998	2002	2006	2011
LO	7
TCO	36
SACO	57

Tabell 3.1 Förmåner i arbetet år 2011

Andel som svarat Ja. Procent

	Sub. lunch	Leasing-bil	Vinstandel el bonus	Flexitid	Gratis kaffe	Personal-utbildning	Sub. läkarvård	Frisk-vårds-bidrag	Mobil-telefon	Personal-rabatt	Fri frukt el frukost	Försäk-ring.*	Internet
LO	Kvinnor	2	11	33	68	40	24	68	15	39	36	72	71
	Män	23	29	39	85	49	44	71	39	47	34	73	60
	Samtliga	26	21	37	77	45	35	70	28	44	35	72	65
TCO	Kvinnor	3	16	63	79	50	32	84	28	34	49	57	94
	Män	33	37	80	85	66	43	77	69	48	48	89	97
	Samtliga	34	24	70	81	56	36	82	43	39	49	74	95
SACO	Kvinnor	28	11	79	81	58	44	89	45	35	45	45	96
	Män	28	14	31	91	79	45	84	65	39	58	72	98
	Samtliga	28	8	19	82	66	45	87	54	37	50	61	97
Summa fackligt anslutna	Kvinnor	32	13	56	75	48	31	80	27	36	43	58	86
	Män	27	16	60	86	59	44	75	53	47	42	81	78
	Samtliga	29	9	22	80	53	37	77	39	41	43	71	82
Ej fackligt anslutna arbetare	Kvinnor	28	4	13	35	41	20	53	11	49	48	40	56
	Män	26	21	23	52	48	34	51	45	52	38	69	58
	Samtliga	27	14	19	45	45	28	52	31	51	42	59	57
Ej fackligt anslutna tjänstemän	Kvinnor	26	8	32	75	75	39	77	48	44	52	77	95
	Män	37	16	43	91	65	57	82	75	52	59	51	95
	Samtliga	32	12	37	83	70	49	79	62	48	56	56	95
Arbetare	Kvinnor	29	3	11	31	41	23	66	13	41	38	45	66
	Män	24	16	27	43	48	42	65	42	48	34	74	59
	Samtliga	26	10	20	38	45	34	65	29	45	36	63	62
Tjänstemän	Kvinnor	31	4	18	70	56	36	82	36	37	49	63	95
	Män	33	18	38	84	69	49	81	69	48	55	65	97
	Samtliga	32	10	26	76	62	41	82	50	41	51	64	96
Samtliga	Kvinnor	31	4	16	57	51	32	77	29	39	45	58	84
	Män	28	17	33	64	59	45	73	56	48	45	68	78
	Samtliga	30	10	24	60	55	38	75	42	43	45	65	81

* Om kollektivavtal ej finns på arbetsplatsen

Tabell 3.2 Förmåner i arbetet år 1988-2011

	Leasingbil eller företagets bil						Vinstandelar eller bonus					
	1988	1993	1998	2002	2006	2011	1988	1993	1998	2002	2006	2011
LO	4	4	6	5	7	8	9	9	13	15	11	21
TCO	6	7	5	8	7	10	11	9	14	14	14	24
SACO	6	8	7	8	8	8	6	6	9	13	13	19

	Flexitid						Personalutbildning					
	1988	1993	1998	2002	2006	2011	1988	1993	1998	2002	2006	2011
LO	18	23	29	38	33	37	39	39	47	46	42	45
TCO	42	54	57	62	63	70	57	61	67	67	64	56
SACO	59	59	67	77	78	82	61	71	75	76	73	66

	Lunch						Subv. läkarvård					
	1988	1993	1998	2002	2006	2011	1988	1993	1998	2002	2006	2011
LO	49	39	31	32	27	26	41	37	35	37	29	35
TCO	67	47	39	41	37	34	51	43	42	40	34	36
SACO	64	65	35	37	35	28	56	50	41	44	37	45

	Gratis kaffe						Motionslokaler 1988-2006 / Friskvårdsbidrag 2011					
	1988	1993	1998	2002	2006	2011	1988	1993	1998	2002	2006	2011
LO	29	40	50	66	68	77	33	49	57	62	65	70
TCO	42	55	60	69	75	81	45	56	68	75	77	82
SACO	26	49	55	72	82	85	48	59	68	77	80	87

Följande förmåner har endast varit med år 2011

	Mobiltelefon	Personl- rabatt	Frukt eller frukost	Internet	<i>Endast för de utan kollektivavtal</i> Försäkring tecknad av arb.giv
	2011	2011	2011	2011	2011
LO	28	44	35	65	72
TCO	43	39	49	95	74
SACO	54	37	50	97	61

Tabell 4.1 Vad känner du dig mest som; arbetare eller tjänsteman?
Anställda efter klass, kön och facklig tillhörighet år 2011. Procent

Känner sig mest som:

		Arbetare	Tjänstemän	Företagare	Annat	Vet ej	Samtliga
LO-medlemmar	Kvinnor	90	8	0	2	1	100
	Män	93	5	0	1	1	100
	Samtliga	91	6	0	1	1	100
TCO-medlemmar	Kvinnor	41	54	0	2	4	100
	Män	22	73	0	3	2	100
	Samtliga	34	61	0	2	3	100
SACO-medlemmar	Kvinnor	21	76	0	2	1	100
	Män	11	86	0	2	1	100
	Samtliga	17	80	0	2	1	100
Summa fackligt anslutna	Kvinnor	54	42	0	2	2	100
	Män	57	39	0	2	2	100
	Samtliga	56	41	0	2	2	100
Ej fackligt anslutna arbetare (enl SEI-kod)	Kvinnor	89	5	1	3	2	100
	Män	89	8	1	1	2	100
	Samtliga	89	7	1	2	2	100
Ej fackligt anslutna tjänstemän (enl SEI-kod)	Kvinnor	29	70	0	1	1	100
	Män	22	74	0	1	4	100
	Samtliga	25	72	0	1	2	100
Arbetare (enl SEI-kod)	Kvinnor	91	6	0	2	1	100
	Män	92	6	0	1	1	100
	Samtliga	92	6	0	1	1	100
Tjänstemän (enl SEI-kod)	Kvinnor	35	61	0	2	2	100
	Män	20	75	0	2	3	100
	Samtliga	29	67	0	2	3	100
Samtliga anställda	Kvinnor	54	43	0	2	2	100
	Män	55	41	0	2	2	100
	Samtliga	54	42	0	2	2	100

Tabell 4.5 Anser sig tillhöra arbetarklass, medelklass eller överklass
Anställda efter klass, kön och facklig tillhörighet år 2011. Procent

		F31 Upplevd klass				Om F31= Medelklass					
		Arbetar- klass	Medel- klass	Över- klass	Vet ej	Summa F31	Lägre medel- klass	Övre medel- klass	Medel- klass	Vet ej	Summa F31B
LO	Kvinnor	54	44	0	2	100	50	20	30	0	100
	Män	58	41	0	1	100	51	21	28	0	100
	Samtliga	57	42	0	1	100	51	21	29	0	100
TCO	Kvinnor	24	74	1	1	100	47	22	31	0	100
	Män	17	81	1	1	100	31	43	26	0	100
	Samtliga	21	77	1	1	100	41	30	29	0	100
SACO	Kvinnor	8	89	2	1	100	26	48	27	0	100
	Män	4	89	5	2	100	30	46	25	0	100
	Samtliga	6	89	3	1	100	27	47	26	0	100
Summa fackligt anslutna	Kvinnor	31	66	1	2	100	42	28	30	0	100
	Män	37	61	1	1	100	37	36	27	0	100
	Samtliga	34	64	1	1	100	40	32	29	0	100
Ej fackligt anslutna arbetare	Kvinnor	46	52	0	2	100	50	15	35	0	100
	Män	52	46	0	2	100	52	28	21	0	100
	Samtliga	49	49	0	2	100	51	22	27	0	100
Ej fackligt anslutna tjänstemän	Kvinnor	18	82	0	0	100	23	51	26	0	100
	Män	11	89	1	0	100	49	32	19	0	100
	Samtliga	14	85	0	0	100	37	41	22	0	100
Arbetare	Kvinnor	53	45	1	2	100	52	17	31	0	100
	Män	56	43	0	1	100	49	22	29	0	100
	Samtliga	55	44	0	2	100	51	20	30	0	100
Tjänstemän	Kvinnor	20	78	1	1	100	36	35	29	0	100
	Män	13	85	2	1	100	37	40	23	0	100
	Samtliga	17	81	1	1	100	36	37	27	0	100
Samtliga anställda	Kvinnor	31	67	1	2	100	39	31	30	0	100
	Män	34	64	1	1	100	41	34	25	0	100
	Samtliga	32	66	1	1	100	40	33	27	0	100

Tabell 4.7 Anser sig tillhöra arbetarklass, medelklass eller överklass
Anställda efter LO-förbund år 2011. Procent

		F31 Upplevd klass				Om F31= Medelklass					
		Arbetar- klass	Medel- klass	Över- klass	Vet ej	Summa F31	Lägre medel- klass	Övre medel- klass	Medel- klass	Vet ej	Summa F31B
Byggnads		52	48	0	0	100	52	22	26	0	100
	GS	56	44	0	0	100	61	15	24	0	100
	Handels	46	53	1	0	100	39	29	31	0	100
IF Metall		61	38	0	0	100	50	25	25	0	100
	Kommunal	57	41	0	3	100	53	15	32	0	100
	Livs	58	40	0	3	100	41	39	21	0	100
Mälarna		64	36	0	0	100	48	15	38	0	100
	SEKO	65	34	0	1	100	39	31	30	0	100
	Transport	51	47	0	1	100	49	26	25	0	100

Rapporten kan hämtas som pdf-dokument på LOs hemsida eller
beställas från LO-distribution:

lo@strombergdistribution.se

Telefax: 026-24 90 26

Juni 2012

ISBN 978-91-566-2807-8

www.lo.se

PÅ OMSLAGET:

Georges Obeid, 30 år, HRF,

nattreceptionist vid Jumbo Stay, Arlanda Stockholm

FOTO: Lars Forsstedt