



EKONOMISK POLITIK

Makteliten förbereder pensionen

*En studie av inkomstutvecklingen för
makteliten perioden 1950 till 2002*



Landsorganisationen i Sverige

Makteliten förbereder pensionen

Reviderad version
2004-09-20

©Landsorganisationen i Sverige

GRAFISK PRODUKTION | W&W Communicate AB

BILD | Photodisc Inc.

TRYCK | EO Print, Stockholm

ISBN 91-566-2084-5

LO 04.06 1.000 EX

Vi i "elitgruppen":

Dan Andersson
Jeanette Bergström
Eva Bystedt
Agneta Carleson
Anna Fransson
Anette Hermansson

Peeter Jaan Kask,
frilansande skribent,
avsnittet: Lön efter prestation?

Innehåll

Sammanfattning	6
Makteliten 2002	8
Syftet med rapportserien	9
Pensionerna	11
Kan direktörernas pensioner upphöjas till allmän lag?	11
Ett systemfel i ekonomin	15
Varför upptäcktes inte smittan?	16
Ersättningen viktig för lönesättningen	20
Leder ersättningar till högre produktivitet eller högre vinster?	21
Varför planar maktelitens löner ut under det år vi undersöker, 2002?	23
Den svenska makteliten 2002	25
Inkomst – inte lön	25
Årsjämförelser	25
Resultat	26
Tre maktgrupper	29
Arbetsmarknadens parter	36
Fondförvaltarna 1999-2002	40
Lön efter prestation?	42
VD-löner och resultat 1998-2002	42
Spelar vinstutvecklingen någon roll?	45
Spelar storleken någon roll?	46
Påverkas lönen av aktiekurserna?	49
Svag koppling mellan lön och prestation – direktörerna i storbolagen vinnare	50
Så här har undersökningen genomförts	51
Bilagor	
BILAGA 1 De elva maktgrupperna	52
BILAGA 2 Årsinkomst 1950 – 2002	60
BILAGA 3 Antal industriarbetarlöner 1950 – 2002	64
BILAGA 4 Makteliten 2002	69
BILAGA 5 VD-lön och VD-Pension enligt årsredovisningarna	77

Figur

1. VD-pensionen baseras på topp-lönen,
medan andra får ett genomsnitt av livsinkomsten 12

Tabeller

1. Antal industriarbetarlöner alla grupper, alla inkomstslag, män, kvinnor 27/28/29
2. Antal industriarbetarlöner alla år, tre huvudgrupper, män, kvinnor 32/33
3. Genomsnittsålder i grupperna 34
4. Fackliga företrädarna 36
5. Fackliga företrädarna, antal industriarbetarlöner, alla år 37
6. Fondförvaltarna, inkomster 41

Diagram

1. Inkomstutvecklingen för tre huvudgrupper inom makteliten 2002 6
2. Investoraktien och Affärsvärldens generalindex 18
3. Ersättning till Investors ledningsgrupp 2001-2003 19
4. Ersättning till Investors VD 1994-2003 20
5. Alla elitgrupperna samt statsministerns inkomst, 2002 30
6. De elva maktgrupperna 2002, män och kvinnor 35
7. Fackliga företrädarens inkomst jämfört med hela urvalet 1950-2002 37
8. Fackliga företrädarens inkomst som andel av hela urvalet 1950-2002 38
9. LO-ordförandes inkomst 1950-2002 39
10. Fondförvaltarens inkomst, 1999, 2001 och 2002 41
11. Utveckling av VD-löner och vinster i 96 börsföretag 1998-2002 44
12. Utveckling av VD-löner i företag med bättre och sämre vinstutveckling 45
13. Vinstutveckling i företag av olika storlek 46
14. Utveckling av VD-löner i företag av olika storlek 47
15. Utveckling av VD-löner och vinster i mindre börsbolag 48
16. Utveckling av VD-löner och vinster i större börsbolag 49
17. Utveckling av VD-löner och bolagets aktiekurs 50

Sammanfattning

ÅR 2002 TJÄNADE de 200 elitpositioner som undersöks i LOs rapportserie om makteliten i genomsnitt 11,7 industriarbetarlöner. Det är drygt en halv industriarbetarlön högre än år 1950. 6,8 industriarbetarlöner högre än 1980. Men en och en halv industriarbetarlön lägre än 1999.

Den ekonomiska eliten, näringslivet, har en genomsnittlig inkomst på 30,2 industriarbetarlöner. De två övriga delarna av eliten ligger betydligt under. 4,2 i genomsnitt för den demokratiska eliten och 6,2 för gruppen övriga, den byråkratiska eliten.

Inkomstutvecklingen för tre huvudgrupper inom makteliten
Antal industriarbetarlöner

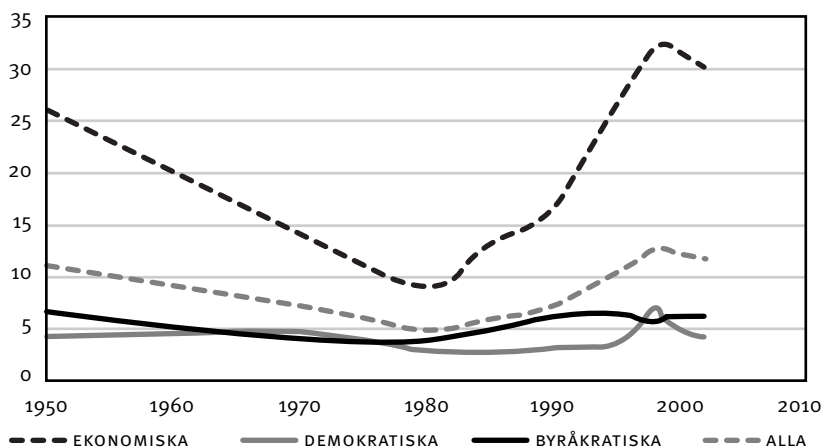


Diagram 1

Källa: SKATTEVERKET

De 20 största svenska företagen räknat i omsättning under år 2002 lägger i genomsnitt omkring 250 gånger mer pengar på VDns pension jämfört med den genomsnittliga avtalade pensionskostnaden per vanlig anställd.

VDarna för de svenska fondbolag som förvaltar premiepensionerna tjänade i genomsnitt 6,9 industriarbetarlöner år 2002. Männerna tjänade 7,4 och kvinnorna 5,0 industriarbetarlöner. Omsättningstakten på dessa VD-stolar är hög. Det är endast åtta VDar som är kvar på samma positioner år 2002 som 2001.

Vilket är egentligen sambandet mellan lön och prestation? I ett separat avsnitt undersöks den frågan närmare, och sambandet mellan företagets resultat och VDns lön tycks inte vara särskilt starkt. När vinsterna ökade då steg också lönerna, men när vinsterna sjönk då fortsatte lönerna att öka.

Varför planar maktelitens löner ut?

- Ett första skäl är att den offentliga opinionen blev mer negativ till de verkställande ledningarna. Skandalerna i Enron och Worldcom inträffade under 2001. Våren 2002 blev ABBs pensionsavtal känt. Skandias optionsprogram blev omdiskuterat.
- Den andra faktorn är att institutionerna undan för undan har blivit tydligare och mer ifrågasättande till företagets krav. Tredje AP-fondens VD Tomas Nicolin kritiserade Skandias belösningsprogram på Dagens Nyheters debattsida våren 2002.
- För det tredje växer insikten om att resultatbaserade ersättningssystem kanske inte är det bästa sättet att avlöna företagsledningarna.
- Den fjärde förklaringen är att en lång period av börsutveckling bröts under år 2000 och en utdragen lågkonjunktur följde. Maktelitens löner ligger dock kvar på en historiskt hög nivå.

Makteliten 2002

DEN KRETS LÖNTAGARE som har de högsta befattningarna inom näringsliv, politik, ekonomi och andra viktiga samhällsområden finns inte med i den offentliga lönestatistiken. Det finns alltså inte någon samlad och systematiserad kunskap om hur den svenska maktelitens inkomster har utvecklats över tiden. Den här rapportserien är ett anspråkslöst försök att avhjälpa den bristen.

År 2002 var ett mycket händelserikt år för näringslivseliten. Det var året då Barnevikskandalen och Enron debatterades flitigt. Här följer en tillbakablick på vad det var som hände:

- I december 2001 blev Enronskandalen i USA bekant. Enron hade manipulerat med skulder och intäkter, med revisorernas goda minne.
- Våren 2002 blev det allmänt bekant att Percy Barnevik fått 900 miljoner kronor av ABB i pension, Lindahl hade fått cirka 500 miljoner. Avtalet skrevs redan 1992. Den 13 februari kom ett pressmeddelande om att avtalet var om/nerförhandlat till cirka 350 mkr för Barnevik och 225 mkr för Lindahl. Det innebär en nedskrivning med 55-60 procent.
- Den 13 april kritiserade AP-fondsVDn Thomas Nicolin Skandias ersättningar och belöningsystem på Dagens Nyheters debattsida.
- Index på Stockholmsbörsen sjönk med nästan 42 procent under år 2002. Den fjärde januari var börsindex 869,5 och den 30 december stod index i 493,2.

Har dessa händelser påverkat näringslivseliten eller kanske till och med hela eliten?

Syftet med rapportserien

De breda löntagargrupperna i vårt samhälle och de fackliga organisationerna har idag accepterat att löneökningstakten i Sverige inte får överstiga den i övriga Europa, cirka 3,5 procent. Detta för att klara kravet om låg inflation och för att slippa räntehöjningar som leder till högre arbetslöshet.

Det är alltså ett samhällsintresse att hålla löneökningstakten på europainivå. Eliterna i ett samhälle fungerar ofta som förebilder och norm-sättare, men har som helhet i de flesta fall en löneökningstakt som överstiger den nivån.

Det kan naturligtvis finnas skäl att enstaka positioner vissa år har en högre löneökningstakt. Men det blir problematiskt om makteliten år efter år anser att de kan undantas från de samhällsekonomiska bedömningar som gäller för den stora majoriteten löntagare.

Vi menar att det är viktigt med kunskap om inkomstskillnaderna mellan vanliga medborgare och samhällets elit och hur de förändras över tiden. Inkomstnivån påverkar människors livsstil och värderingar. Självklart spelar det roll när makteliten har långt högre inkomster än de människor som påverkas av deras beslut. Det säger också något om vårt samhälle om skillnaderna trendmässigt ökar eller minskar.

Vi vill med vår rapportserie synliggöra skillnaden i löneutveckling mellan den vanlige löntagaren och eliten. Vi är väl medvetna om att vårt urval är begränsat och att det inte går att dra långtgående slutsatser av våra resultat. Men vår rapportserie fyller ändå en viktig lucka, eftersom det ännu inte finns en offentlig lönestatistik över "löntagarelitens" inkomster. LO har sedan rapportserien inleddes 1999 ställt kravet att Statistiska Centralbyrån ska få i uppdrag att årligen redovisa en sådan statistik. Vi för nu fram det kravet än en gång.

Pensionerna

ELITERNA I ETT samhälle fungerar i många frågor som förebilder och norm-sättare. Dessa bör naturligtvis särskilt betraktas som kunniga om ekonomiska frågor och säger sig förstå produktionens villkor. Man måste tjäna in kronan innan den används. Det skall löna sig mer att arbeta än att vara arbetslös, sjuk eller pensionär. Vi visar i den här rapporten att direktörer är pigga på höga ersättningar för sig själva när de inte arbetar.

Kan direktörernas pensioner upphöjas till allmän lag?

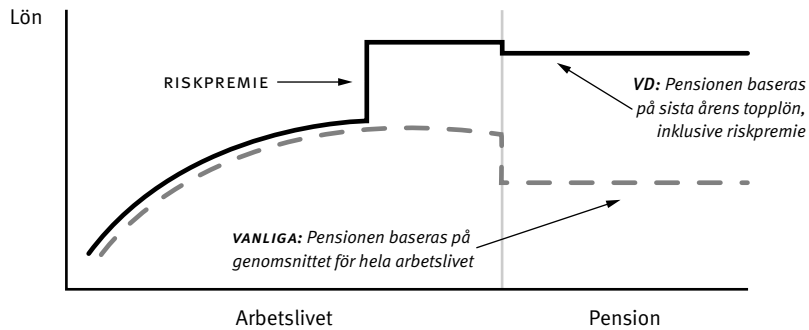
Vi kommer att visa att direktörerna har ovanligt höga pensionskostnader. Frågan är om detta är rimligt.

Många verkställande direktörer rekryteras från skiktet högre chefer och säg att dessa har 100 000 kronor i månadslön och att verkställande direktörer har cirka 300 000 kronor i månaden. Låt oss anta att minst 150 000 kronor av detta är den premie som betalas av företaget för att med kort varsel kunna säga upp den verkställande direktören.

Men samtidigt betalar företagen en pension för VD som bygger på hela lönen inklusive riskpremien. Som högre tjänsteman skulle VD ha fått ungefär 70 000 kronor i pension i månaden men som VD är pensionen cirka 200 000 kronor i månaden. Det vill säga 2/3 av topplönen. Men är det befogat att VD under kanske återstående 30 år av livet har en pension baserad på den riskersättning som utgick under 5-7 år av livet?

VD har ofta en vanlig avtalspension. Den ersätter dock bara upp till 30 basbelopp, och över 20 basbelopp ofta bara 32 procent av den tidigare lönen. Därför tecknar dessa höginkomsttagare oftast avtal om extra pension. Det finns minst tre sätt att arrangera en VD-pension. För det första kan företaget ingå avtal med försäkringsbolag om en förmånsbaserad pension eller en premiebestämd. För det andra kan företaget bestämma ett ersättningspaket och VD får inom ramen själv köpa sitt pensionspaket. Den tredje lösningen är att företaget fortsätter att betala individerna ur företagets kassa också långt efter att VD har slutat. Så sker till exempel i storföretag som Volvo. Vi tror att det bästa och mest transparenta är att bestämma en ekonomisk ram för VD-pensionen, det vill säga alternativ två.

VD-pensionen baseras på topp-lönen, medan andra får ett genomsnitt av livsinkomsten



Figur 1

Av vår redovisning framgår det att arbetarnas pension totalt är 22 procent av lönen medan VD:arna i de stora företagen i genomsnitt tar ut pensioner som motsvarar ungefär 50 procent som andel av lönen. Till detta tillkommer de sociala avgifterna som företaget betalar för sina anställda.

Ibland är det nödvändigt att räkna upp siffrorna till ett nationellt tal för att man ska kunna förstå storleksordningen. Löntagarnas löner uppgick till cirka 1000 miljarder kronor år 2002. En LO-medlem har en pension baserad på 18,5 procent av lönen i pensionsavgift som regleras i lag och 3,5 procent i avtalad avgift.

Tjänstemännen har liksom arbetarna 18,5 procent av lönen i pensionsavgift via arbetsgivaravgiften men en annorlunda avtalspension med en del på två procent av lönen som är premiebestämd, och en del som är förmånsbestämd, vilket innebär att företagets pensionskostnad anpassas så att den anställde får ut tio procent av den tidigare lönen upp till 7,5 basbelopp. För högre löner är ersättningen 65 procent av lönen upp till 20 basbelopp. Och mellan 20 och 30 basbelopp är avtalspensionen 32 procent av den tidigare lönen. Pensionskostnaden för tjänstemän kan därför variera kraftigt beroende på hur länge personen arbetat och tidigare inkomst.

Så säg att löntagarna pensionsavgifter är 25 procent av lönen. Det be-

tyder att deras pensionsavgifter är ungefär 250 miljarder kronor totalt. Om löntagarna skulle ha lika hög pensionsavgift som direktörerna så skulle de totala pensionsavgifterna vara omkring 500 miljarder kronor. En jämförelse är att verksamheterna i kommuner och landsting omfattar ungefär 500 miljarder kronor.

Att direktörerna har 50 procents pensionskostnad mot löntagarnas dryga 22-25 procent innebär inte att de har dubbelt så höga pensioner som andel av lönen.

Däremot att pensionsnivån för direktörerna baseras på några få toppår och att de kan gå i pension tidigt. En vanlig pensionsålder är 60 år. Det strider helt mot riktlinjerna för den allmänna pensionen vars grundidé är att det skall vara en lång intjänandeperiod och inte bara några få toppår som ligger till grund för pensionen.

Nu kan vi se att direktörerna dels tycker att pensionsutgifterna kan vara mycket högre för dem än för andra löntagare och dels vet vi att det vanliga i Sverige är att VD har avtal som innebär att han eller hon kan gå i pension långt tidigare än den formella pensionsåldern.

Om alla löntagare hade förväntningar om pensioner i samma storleksordning som företagsledningarna så skulle den svenska samhällsekonomin bryta samman. Det skulle vara näst intill omöjligt att klara de demografiska påfrestningarna som framtidens växande äldregrupp utgör om direktörernas pensionsvillkor skulle vara förebilden.

Det går att argumentera för att företagsledningarna ligger så långt över taken i de allmänna systemen och därför hamnar utanför de normala trygghetssystemen. Men vi hävdar att det finns en överkostnad för pensioner. Pensioner har blivit det nya förmögenhetsbyggnadsprogrammet för att låna ett ord från Skandias optionsprogram.

Om vi återknyter till exemplet ovan att VD-lönen är 300 000 kronor i månaden men att hälften av denna summa är en riskpremie som kompensation för att VD inte har något normalt anställningsskydd och att den lön som bör ligga till grund för pensionen är 150 000 kronor i månaden. Vi antar att VD blir 80 år gammal och alltså är pensionär i 20 år. Pensionen ersätter 70 procent av lönen. Med en lön på 300 000 kronor i månaden blir pensionen $300\,000 * 12 * 0,7 * 20 \text{ år} = 50\,400\,000$ kronor. Om pensionen baseras på en månadslön på 150 000 blir kostnaden för

pensionen hälften så hög, 25,2 miljoner kronor. Det innebär att lönen i verkligheten inte alls är 3,6 miljoner kronor utan mycket högre. En stor del av lönen trillar in efter pension.

I år har vi gjort en särskild undersökning av VDarnas löner och pensioner enligt årsredovisningarna 2002 och 2003 för de 20 största svenska bolagen mätt efter omsättning under år 2002. Denna undersökning skiljer sig från den maktelitundersökning vi har gjort tidigare, men tekniken är delvis den samma. Materialet är hämtat från de 20 företagens årsredovisningar. Bland noterna i årsredovisningen finns bland annat uppgifter om VDs lön, förmåner, bonus och pension liksom motsvarande summor för alla anställda. Se bilaga 5. Dessa uppgifter gör att vi kan relatera VDns ersättning till resten av de anställda i respektive företag. Det är således lön istället för inkomst som vi använder oss av.

Det jämförelsemått som har använts är inte antalet industriarbetarlöner som i övriga maktelitundersökningarna utan summan av respektive företags anställdas lön dividerat med antalet anställda som i sin tur används som dividend till VDns lön. Måttet blir då VD-lön som antal vanliga löner i respektive företag och så VD-pension som antal vanliga pensioner. VD-lönen i de 20 företagen blir i genomsnitt 33 "vanliga" löner, det vill säga ungefär samma resultat som i vår stora undersökning.

När vi undersöker företagets kostnad för pensioner till VD i relation till den avtalade pensionskostnaden per anställd i företagen totalt blir genomsnittet för VDs pension omkring 250 gånger pensionen för "vanliga" anställda. Delvis förklaras dessa höga avtalade VD-pensioner av att det allmänna systemet inte täcker så pass höga inkomster – VD behöver därför ha en högre avtalad pension för att få en pension som inte är allt för låg jämfört med inkomsten. Men att VDs pension kostar 250 gånger mer för företaget, än andra anställdas pension förklaras inte bara av att det är löneskillnader. VD tjänar ju inte 250 gånger mer än de anställda.

Företagets kostnader för VDns pension i relation till lönekostnaden varierar kraftigt mellan olika företag. Ericsson, Skanska, Nordea, Volvo och Electrolux har de högsta utgifterna för pensioner i relation till VDns lön. Dessa ligger kring 120 procent av lönen, det vill säga att VDs pension kostar 1,2 gånger så mycket som lönen kostar. Sedan finns en grupp om fem företag med bland andra Scania och Skandia där pensionskost-

naderna ligger kring eller strax under 50 procent av lönen. Resterande tio företag ligger på 25 procent eller där under. Men det enda företag som egentligen ligger nära arbetarens 3,5 procent i avtalad pension är Securitas. Deras låga kostnad för pension i relation till lönen förklaras till stor del av att Securitas VD har en, även i detta sällskap, hög lön.

Ett systemfel i ekonomin

Är det stora problemet direktörernas löner, bonusar och pensionsvillkor? Direktörernas löneökningar är bara en del av problemet. Ett stort problem som få verkar vara intresserade av att diskutera, nämligen fördelningen av inkomsterna. Låglönegrupperna i kommunal sektor, arbetare inom äldre- och handikappomsorg, skola och barnomsorg har exempelvis tappat mellan fem och sex procent i relation till arbetare i tillverkningsindustrin under åren 1994-2002. (LO-rapporten *Löner 2002*).

Vi menar att det är fullt befogat att verkställande direktörer har högre lön än andra. Ett argument är det större ansvaret, ett annat den högre arbetsbelastningen och för det tredje den risk som följer med en verkställande direktörs särskilda anställningskontrakt.

En VD har inte ett normalt anställningskontrakt utan kan med omedelbar verkan sägas upp från sin tjänst. Det kan ske om företaget får en ny ägare eller om företaget inte visar ett tillräckligt bra resultat. På börslistan är det vanligt att direktörer bara sitter 5-7 år och många sitter kortare period. Men VD-löner är viktiga av flera skäl:

- Ökningstakten påverkar den allmänna löneökningstakten i ekonomin.
- Den styr en stor grupp av underlydande tjänstemän och skapar därmed en hävstång för hela lönefördelningen.
- Hur resultatorienterade lönesystem är utformade får betydelse för hur kort- eller långsiktiga företagen är.
- Vilka pensionsvillkor direktörer får är normgivande för den övriga arbetsmarknaden.

Vi menar att den höga löneökningstakten och särskilt de resultatbase-
rade ersättningarna är exempel på systemfel inom marknadsekonomi.
Den höga löneökningstakten emanerar från USA. En genomgång av USA:s
finansmarknad visar att löneutvecklingen har samspelat med för svaga reg-
lerande myndigheter som finansinspektionen och fondbörsen.

De regelsättande och övervakande myndigheterna skapade en för
liberal miljö för tio år sedan. Den förändring i USA från de reglerande
myndigheterna som skedde under 1994-95 sände tre signaler till företa-
gens ledningar:

1. För det första ni blir inte straffade om ni "masserar" era räkenskaper.
Om ni blir straffade så är straffsätserna lindriga, ingen hamnar i fängelse.
Nu har myndigheterna efter Enron tvingats att skärpa tillämpningen.
2. För det andra så skall ni använda nya finansiella instrument för att
öka er egen lön och undvika krånglig kontroll.
3. För det tredje oroar er inte för revisorer eller analytiker.

Så långt boken "Smittsam girighet" (Partnoy 2003 *Infectious Greed. How
Deceit and Risk Corrupted the Financial Markets.*)

Varför optioner?

Varför fick optioner ett så starkt genomslag? Jo, den amerikanska allmän-
heten uppmärksammade via TV-program i början av 1990-talet lönerna
för de verkställande ledningarna i de amerikanska storbolagen.

President Clinton genomdrev en lag i kongressen som begränsade
företagens möjlighet att göra skatteavdrag för löneökningar till en miljon
dollar. Men skatteavdraget innehöll ett kryphål så stort att affärsjet kunde
flyga genom det. Lagstiftningen gjorde nämligen undantag för resultat-
baserade ersättningssystem

Det fick som effekt att ersättningarna allt mer kom att gälla optioner
och att aktiemarknadens utveckling fick större betydelse för företagens
utveckling. Den ovanligt långa högkonjunkturen i USA och den excep-
tionella stegringen i börskursen i hela västvärlden bidrog till en infla-
tionsdrivande utveckling.

Varför upptäcktes inte smittan?

Sverige har drabbats av en rad företagsskandaler. Det gäller de omfattande ersättningsprogrammen i några av storföretagen. Det gäller bokföringsmetoder. Allt detta är en import från USA. Skandias metoder att bokföra framtida inkomster idag var kända långt tidigare. Under 1980-talets mitt diskuterades bokföringsproblem i amerikanska företag. Ledningarna flyttade inkomsterna hitåt i tiden och kostnader bortåt i tiden. Finansdirektörer lärde sig att "massera" boksluten för att hjälpa VDarna att visa ständigt stigande vinster till gagn för aktiekursen och de resultatbaserade lönesystemen.

Såg proffsen problemen?

Sveriges företagsamhet och elit är starkt orienterat mot Nordamerikas östkust. Så frågan är varför inte de stora företagens ledningar, de professionella styrelserna, finansinspektionens revisorer och finansdepartement och andra myndigheter såg alla problem som var under uppegling?

Problemen i företagen har inte upptäckts av analytiker utan nästan alltid av personer i företagen. Det var så ABBs pensioner kom fram och det var så Enrons bokföring kom till allmänhetens kännedom.

Systemfelen består också i att de reglerande myndigheterna har varit för svaga gentemot de stora bolagen. Det gäller såväl börserna som finansinspektionen. I Sverige har det tvingats fram en förtroendekommission med företag om företagen. De senaste åren har visat att revisorerna har förlorat i förtroende. Stora revisionsföretag har upphört eller bytt namn.

Är det ansiktslösa kapitalet problemet?

Är det främst det ansiktslösa kapitalet som är huvudproblemet? Nu är det ansiktslösa kapitalet i varje fall i Sverige mindre ansvarslöst och börjar få ett antal synliga ansikten i form av företrädare för löntagarnas och medborgarnas pengar.

Myten säger att näringslivet inte fungerar för att institutionerna är svaga och att det är bara när ägandet är personligt som det fungerar.

En titt på Wallenberg

Vi vill särskilt uppmärksamma läsaren på att Wallenbergssfärens hegemoni

Investoraktien och Affärsvärldens generalindex

Utveckling från juni 1994. Index 940603 = 100

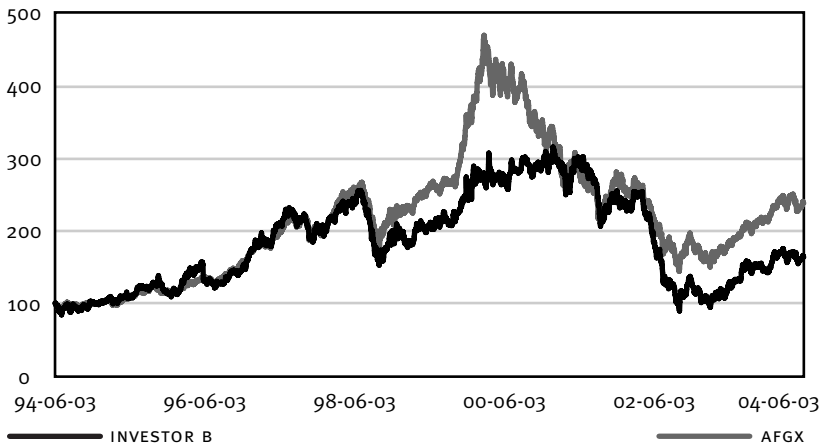


Diagram 2

i näringslivet nu är försvagat. Ofta hävdas att Wallenbergsfären står för långsiktighet och sunda värderingar i näringslivet. Men de står allt mindre för sans och balans i lönesättningen. De är inte en motkraft utan snarast pådrivande vad gäller villkoren för ledningarna. Ett uttryck för detta är att personalen i SE-banken har protesterat mot de höga ersättningarna till ledningen. Företagsledare i Wallenbergssfären kritiserar nu institutioner för att de ställer mer krav på företagen. Det är flera Wallenbergs-kontrollerade företag som har varit bland de mest ansvarslösa. Det är där märkliga pensionsavtal och arvoden för styrelseledamöter förekommer. Det är i Investor som ersättningsnivåerna för en bred ledningsgrupp är anmärkningsvärda och där flera bolag används för att betala ut ersättningar.

Wallenbergs investmentbolag, Investor, har en aktie som utvecklats i stort sett i takt med börsen de senaste tio åren. Det betyder ganska dåligt under den senare halvan. Trots det kan vi se att de rörliga delarna av lönen är fortsatt höga.

År 2002 fick Investors ledningsgrupp exklusive VDn, som består av

Ersättning per person i Investors ledningsgrupp exkl. vd Kronor

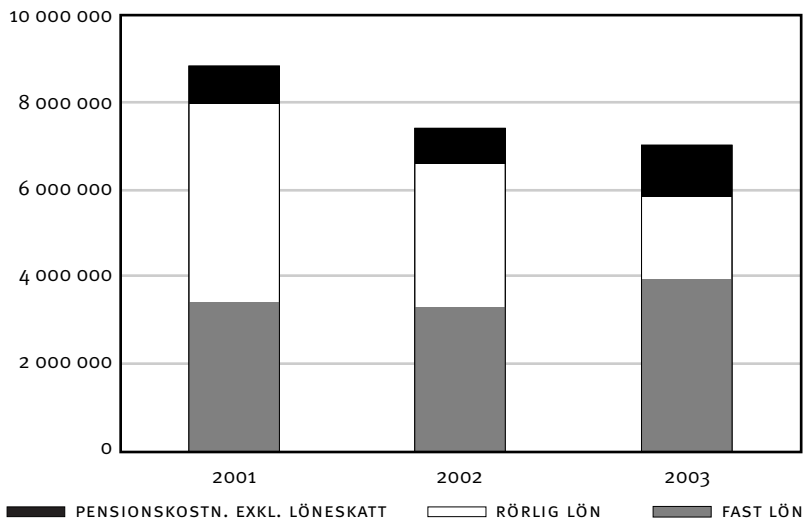


Diagram 3

Källa: INVESTORS ÅRSREDOVISNINGAR

fem personer en total kompensation på 41 miljoner kronor. Det betyder att den genomsnittliga ersättningen för dessa fem personer i Investors ledning var 8,2 miljoner kronor, över den genomsnittliga inkomsten för VDarna för våra femtio elitföretag, som var 6,6 miljoner kronor i inkomst av tjänst och 7,2 miljoner kronor i sammanräknad nettointkomst.

Men i denna totala kompensation ingår också ett teoretiskt värde av tilldelade optionsprogram och avsättningar till pensioner på totalt 3,5 miljoner kronor. Dessutom redovisas "annan ersättning och förmåner" som hemhjälp och semesterboende till ett värde av 0,6 miljoner kronor för de fem i ledningsgruppen. Om vi enbart studerar den utbetalda lönen är siffran 32,9 miljoner eller 6,6 miljoner per person i ledningsgruppen.

Intressant är att den rörliga lönen utgör 103 procent av den fasta lönen för Investors ledningsgrupp det svaga börsåret 2002. I årsredovisningen står att den rörliga lönen kan uppgå till mellan noll och 80 procent av den

Ersättning till Investors vd 1994-2003, exkl. pension och optionsprogram
Kronor

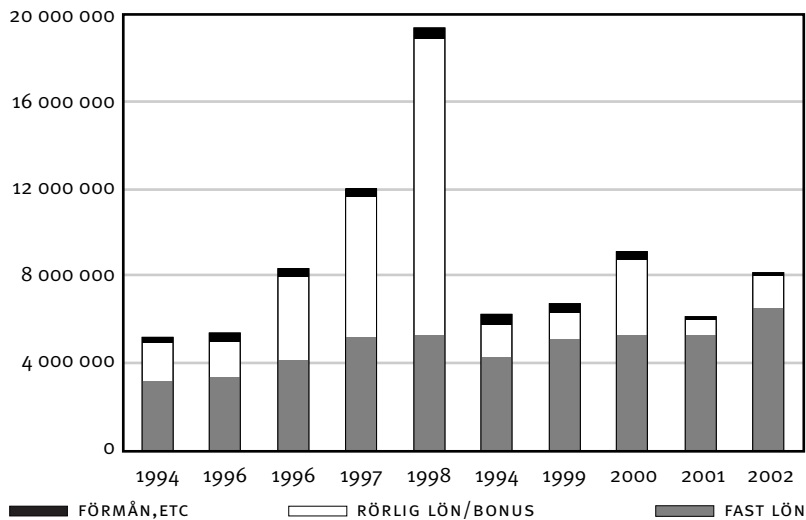


Diagram 4

Källa: INVESTORS ÅRSREDOVISNINGAR

fasta lönen och endast i undantagsfall och för en liten grupp av personer bli högre än hundra procent. Att hävda att det är Wallenberg som ska stå som garant för sans och måttfullhet i näringslivet verkar naivt. Alla siffrorna är hämtade från Investors årsredovisning.

Investors pensionssystem består av två delar:

- En förmånsbestämd premiebaserad pensionsplan enligt bankernas tjänstepension på lön upp till 30 prisbasbelopp (cirka 1,23 miljoner kronor).
- En premiebaserad pensionsplan på lön över 20 prisbasbelopp. Avsättningen beror på ålder. Upp till fyrtio års ålder är avsättningen 25 procent, för anställda som är mellan 41 och 50 år är avsättningen 30 procent, och för de över 50 år är avsättningen 35 procent.

Ersättningen viktig för lönesättningen

Syftet med denna rapport var ursprungligen att visa att det inte är möjligt att direktörernas löner ökar så mycket om löntagarna skall hålla igen och acceptera att deras lön ökar i takt med produktiviteten och inflationsmålet. Höjs löntagarnas löner mer stiger räntan. Vem bestraffar direktörer för höga löneökningar?

Företagens ledningar är i vissa fall nationella ledare men de är framför allt ledare för sina produktionssystem. De skall vara föredömen för sina organisationer. Därför är det viktigt att företagsledningarnas löner inte ökar mer än normen för hela ekonomin.

De breda löntagargrupperna i vårt samhälle och de fackliga organisationerna har idag accepterat att löneökningstakten i Sverige inte får överstiga den i övriga Europa, cirka 3,5 procent. Detta för att klara kravet om låg inflation och slippa räntehöjningar som leder till högre arbetslöshet.

Leder ersättningar till högre produktivitet eller högre vinster?

Pensionerna och det dolda förmögenhetsskapandet är det första problemet. Det andra problemet är om ersättningarna är motiverade.

1996 fick den genomsnittlige VDn i ett av de 500 företagen i Standard and Poors index vid New York-börsen en lön som var 90 gånger högre än industriarbetarens, det var en ökning från knappt 30 gånger mer 1970.

Frågan är vad detta beror på? En förklaring är att aktieägarna har blivit svagare genom att det blivit mer av institutionella ägare och att de, hittills, varit en svagare ägargrupp. En annan förklaring är att nyckelpersoner har blivit viktigare. Samtidigt har fackföreningarna blivit svagare.

I USA ställs i debatten om företagen frågan om företagsledning stjälar företagen från ägarna. Bakgrunden till frågan är att företagsledning får ersättningar i form av aktier vilket innebär att de successivt blir allt större ägare i företagen.

I Sverige diskuteras hur mycket de nya belöningsprogrammen får leda till att nuvarande ägares ägande späds ut på grund av att belöningsystemet tilldelar företagsledningarna aktier. Institutionernas ståndpunkt i frågan om utspädning är allt från noll till tio procent av företagens ägande. Internationellt anses tio procent vara ett tak.

En av de viktigaste frågorna är om så kallade incentiveprogram (svengelska för prestationsbaserade eller incitamentsskapande ersättningsprogram) leder till bättre resultat för företagen. Forskningens resultat är förvånande. I *Handbook of labor economics* står det exempelvis att det är förvånansvärt lite direkt stöd för att högre ersättning och resultatbaserade ersättningar leder till ett högre aktiemarknadsvärde. (Ashenfelter & Layard, 1999-, *Handbook of labor economics*)

Det finns självfallet akademiska undersökningar som visar på att ju mer företagsledningar har aktierelaterade instrument och ju mer de äger desto bättre går företagets aktie medan andra forskare visar på de tekniska bristerna med sådana undersökningar.

Men inget läkemedel skulle få produceras med så svagt vetenskapligt stöd för att det verkligen har avsedd effekt med tanke på de bieffekter incitamentsprogrammen samtidigt har.

Säg att du är ute och går. Och du ska gå 33 kilometer. Det tar med en gånghastighet på sex kilometer i timman sex timmar och med raster är det en dagsmarsch att gå den sträckan. Det är så lång tid det tar att passera en rad med 1 000 nybyggda villor¹. Värdet på en rad med 1 000 villor blir tillsammans två miljarder kronor². Ett mycket stort belopp. De flesta familjer som köper en villa kommer att få använda merparten av sitt liv till att amortera lånet.

Två miljarder kronor är för nästan alla medborgare en obegripligt stor summa pengar. Och att ge några få personer i ett företag så mycket pengar är ett obegripligt beslut. Några få företagsledare i flera "svenska" företag har tagit ut kilometer med villor i olika ersättningar från "sina" företag.

Varför inträffar skandalerna inte bara i enstaka företag utan i flera företag och i många länder? Varför dyker det inte upp kontrollfrågor grundade i sans och balans i företagens styrelser? Hur mycket är lagom? Leder de höga ersättningarna till effektivare företag? Att dessa frågor inte ställs, beror det på att det har skett en djupgående förändring av företagets filosofi? Eller är det styrsystemen som är undermåliga?

¹ Med en "ordinär" tomt på 1000 kvm med 33 m sida och 1000 tomter blir det 33 km.

² En nybyggd villa i Sverige kostar numera cirka 2 Milj kr.

Vi ser problemet både i svenska och i utländska företag. Är det så enkelt att det bara handlar om en av dödssynderna – girigheten, och att andra möjligen lider av en annan dödssynd – avunden? Eller finns det något djupare? Vi hävdar att det finns djupare och viktigare problem än symptomet, girigheten. Girighet finns nog för övrigt hos de flesta människor i olika grad men med olika fördelning av tillfällen och upptäcktsrisker beroende på position i samhället.

Varför planar maktelitens löner ut under det år vi undersöker, 2002?

Det som händer nu är att motståndet mot höga ersättningar har ökat och att mer aktiva institutioner innebär att upptäcktsrisken har ökat. Samtidigt har bestraffningen genom den allmänna opinionen ökat. Vi för fram fyra förklaringar till att näringsglivselitens inkomster minskar mellan 1999 och 2002:

- Ett första skäl är att den offentliga opinionen blev mer negativ till de verkställande ledningarna. Skandalerna i Enron och Worldcom inträffade under 2001. Våren 2002 blev ABBs pensionsavtal känt. Skandias optionsprogram blev omdiskuterat.
- Den andra faktorn var att institutionerna undan för undan har blivit tydligare och mer ifrågasättande till företagens krav. Tredje AP-fondens VD Tomas Nicolin kritiserade Skandias belöningsprogram på Dagens Nyheters debattsida våren 2002.
- För det tredje växer insikten om att resultatbaserade ersättningssystem kanske inte är det bästa sättet att avlöna företagsledningarna.
- Den fjärde förklaringen är att en lång period av börsutveckling bröts under år 2000 och att en utdragen lågkonjunktur följde. Maktelitens löner ligger dock kvar på en historiskt hög nivå.

Vi ser nu en utplaning av företagsledningarnas löneökningar. När vi studerar 20 börsföretag så visar det sig att ersättningen stiger med 5-6 procent under det svaga konjunktur- och börsåret 2002. För vår grupp med 50 företag hämtade från olika branscher ser vi en minskning på sju procent sedan år 1999.

Det kan vara en vändning vi ser på grund av motkrafter som rests. Det kan också vara så att utvecklingen mot allt högre löner tar ny fart nu när konjunkturen vänder och börskurserna stiger.

Den svenska makteliten 2002

I DETTA KAPITEL följs ursprungsmaterialet om 200 elitpositioner upp. Elitens löneutveckling under åren 1950-2002 granskas och jämförs med löneutvecklingen för industriarbetaren under samma period. Det gör att vi kan se hur relationen mellan industriarbetare och elit har förändrats under drygt femtio år.

Inkomst – inte lön

De siffror som redovisas i det här kapitlet gäller inkomsten för den person som granskningsåret innehar positionen, inte grundlönen för positionen. Många höga positioner medför sidouppdrag som också ger inkomst, till exempel styrelseuppdrag. Inkomsten ger därför en bättre bild av den faktiska ekonomiska standard som positionen ger än vad lönen gör.

För alla positioner redovisas tre inkomstmått – inkomst av tjänst, taxerad förvärvsinkomst och sammanräknad nettoinkomst. Jämförelserna med industriarbetarlönen bygger på den sammanräknade nettoinkomsten. I den ingår också avkastning av kapital och inkomster/avdrag för näringsverksamhet. Vi menar att det är rimligt att utgå från den sammanräknade nettoinkomsten i våra jämförelser. Välbetalda positioner innebär att innehavaren med tiden kan bygga upp en förmögenhet som genererar kapitalinkomster eller inkomster av näringsverksamhet.

En utförlig redogörelse för syfte, urval och metod för hela rapportserien finns i bilaga 1.

Årsjämförelser

LO granskar i den här rapporten för fjärde gången inkomstutvecklingen för 200 elitpositioner i det svenska samhället. Det är sjätte rapporten i serien som omfattar åren 1950 till 2002. Den första rapporten kom 1998 och där undersöks sex år, 1950, 1970, 1980, 1985, 1990 och 1995.

Den andra rapporten visar inkomstutvecklingen för samma positioner år 1998. Den tredje rapporten visar motsvarande material för år 1999.

År 2002 gjordes en granskning av näringslivselitens inkomster 1950-2000. Förra året presenterades en undersökning av den del av urvalet som vi kallar för folkhemseliten och deras inkomstutveckling från 1950 till 2001. I de rapporter som publicerades 2003 och 2002 och som avser inkomståren 2001 respektive 2000 granskades således ett urval av ursprungsmaterialet. Därför saknas det inkomstuppgifter för en del positioner för dessa två undersökningsår. I den här rapporten görs återigen en totalgranskning av hela materialet, 199 positioner ur näringsliv, politik och samhälle.

Därför jämför vi årets resultat med den senaste totalundersökningen, det vill säga med 1999 års inkomster.

Resultat

I det här avsnittet presenteras en uppföljning av de tidigare rapporterna med förklaringar kring varför elitens inkomster ser ut som de gör. Som vanligt studeras ett antal områden närmare. Det handlar om jämställdheten och eliten, elitens ålder och arbetsmarknadens parter och LO-ordförandens inkomst.

Näringslivet leder

I tabell 1 visas genomsnittsinkomsten uttryckt i antal industriarbetarlöner för de elva maktgrupperna år 2002, samt totalsiffran för hela urvalet. Alla tre inkomstbegreppen redovisas, men det är kolumnen längst till höger, sammanräknad nettoinkomst, som vi är mest intresserade av. Det inkomstmättet inkluderar även inkomst eller förlust av kapital och näringsverksamhet. Det framgår också hur många positioner som ingår i varje grupp.

Det framgår att näringslivet leder stort med en genomsnittlig inkomst som motsvarar 30,2 industriarbetarlöner. Därefter kommer gruppen statliga verksamheter som allt mer liknar näringslivet i och med avregleringarna och bolagiseringen av affärsverken med 10,9 industriarbetarlöner. Därefter ligger alla grupperna fördelade på inkomster som i genomsnitt motsvarar mellan tre och drygt sju industriarbetarlöner.

Antal industriarbetarlöner 2002

	Antal	Inkomst av tjänst	Taxerad för- värvsinkomst	Sammanräknad nettoinkomst
MÄN OCH KVINNOR				
Näringslivet	50	27,8	27,7	30,2
Regering/Riksdag	22	3,8	3,7	3,7
Arbetsmarknadens parter	27	8,5	8,5	7,2
Statlig verksamhet	10	12,2	12,2	10,9
Kommuner	20	3,4	3,3	3,3
Kommunala bolag	12	4,1	4,1	4,0
Överhettssamhället	11	4,7	4,6	5,0
Universitet/forskarvärlden	10	3,5	3,5	4,3
Media	16	6,1	6,2	6,1
Ekonomer	10	6,4	6,3	7,1
Folkrörelseorganisationer	11	6,0	6,0	5,0
Alla	199	11,3	11,3	11,7

Tabell 1:a

Källa: SKATTEVERKET

Genomsnittsinkomsten för hela eliten är 11,7 industriarbetarlöner.

Gruppen arbetsmarknadens parter lyfts av Verkstadsindustriens VD vars inkomst på 59,8 industriarbetarlöner drar upp genomsnittet rejält. Utan denna position hade gruppens genomsnittliga inkomst varit 5,2 industriarbetarlöner jämfört med 7,2 industriarbetarlöner då denna position räknas med.

Gruppen statliga verksamheter och bolag lyfts på samma sätt av Telias VD som slutade under år 2002, det är därför år 2001 års uppgift som har tagits med. Att denna inkomst är så pass hög, 24 industriarbetarlöner, gör också att kvinnorna inom statliga verksamheter tjänar mer än vad männen gör. 13,9 industriarbetarlöner för kvinnorna och 10,2 för männen.

Även bland ekonomerna är det en position som utmärker sig i förhållande till de övriga. Det är SE-bankens chefsekonom som med sina

Antal industriarbetarlöner 2002

	Antal	Inkomst av tjänst	Taxerad förvärvsinkomst	Sammanräknad nettoinkomst
MÄN				
Näringslivet	49	27,7	27,6	30,3
Regering/Riksdag	16	3,8	3,8	3,7
Arbetsmarknadens parter	19	10,5	10,4	8,6
Statlig verksamhet	8	11,8	11,7	10,2
Kommuner	13	3,6	3,6	3,6
Kommunala bolag	11	4,1	4,0	3,9
Överhettssamhället	10	4,9	4,8	5,2
Universitet/forskarvärlden	9	3,7	3,7	4,5
Media	11	5,9	6,0	5,9
Ekonomer	9	5,9	5,9	6,7
Folkrorelseorganisationer	8	6,0	6,0	5,0
Alla	163	12,6	12,6	13,1

Tabell 1:b

Källa: SKATTEVERKET

20 industriarbetarlöner gör att genomsnittet för gruppen ekonomer med denna position blir 7,1. Om SE-bankens chefsekonom tas bort från gruppen blir genomsnittet 5,6 industriarbetarlöner.

Kungen har ingen inkomst av tjänst eller taxerad inkomst men däremot en relativt hög sammanräknad nettoinkomst. Det förklarar skillnaden mellan de tre inkomstmåten för gruppen överhettssamhället.

Diagram 5 visar de elva maktgruppernas genomsnittliga sammanräknade inkomst. Dessutom har vi lagt in statsministerns inkomst som en egen stapel. Statsministern hade år 2002 en inkomst som motsvarar 5,2 industriarbetarlöner. Statsministern befinner sig, liksom vid tidigare undersökningar, i mitten av makteliten. De grupper som har en högre inkomst än statsministern är Näringslivet, Statliga verksamheter, Arbetsmarknadens parter, Ekonomer och Media.

Antal industriarbetarlöner 2002

	Antal	Inkomst av tjänst	Taxerad för- värvsinkomst	Sammanräknad nettoinkomst
KVINNOR				
Näringslivet	1	29,4	29,2	26,7
Regering/Riksdag	6	3,7	3,6	3,6
Arbetsmarknadens parter	8	4,0	4,0	3,9
Statlig verksamhet	2	14,0	14,0	13,9
Kommuner	7	3,0	2,9	2,8
Kommunala bolag	1	4,7	4,6	4,4
Överhetssamhället	1	3,1	3,0	2,6
Universitet/forskarvärlden	1	2,4	2,4	2,4
Media	5	6,7	6,6	6,6
Ekonomer	1	10,8	10,6	10,8
Folkrörelseorganisationer	3	3,5	3,5	3,4
Alla	36	5,5	5,4	5,3

Tabell 1:c

Källa: SKATTEVERKET

Tre maktgrupper

Som framgår av tabell 1 är det allt för få i respektive grupp för att några större slutsatser kring inkomstutvecklingen för de elva grupperna ska kunna dras. Flera grupper består bara av tio positioner. Därför har de 200 positionerna delats i tre delar. Näringslivet/ekonomiska eliten, folk- och förtroendevalda/demokratiska eliten, och övriga /byråkratiska eliten. I de två första ingår omkring femtio personer och i den tredje gruppen närmare hundra.

Den ekonomiska eliten, näringslivet, har en genomsnittlig inkomst på 30,2 industriarbetarlöner. De två övriga delarna av eliten ligger betydligt under. 4,2 i genomsnitt för den demokratiska eliten och 6,2 för gruppen övriga, den byråkratiska eliten. Den genomsnittliga inkomsten för hela vårt urval av eliten är 11,7 gånger industriarbetarens inkomst.

Alla elitgrupperna samt statsministerns inkomst 2002

Antal industriarbetarlöner

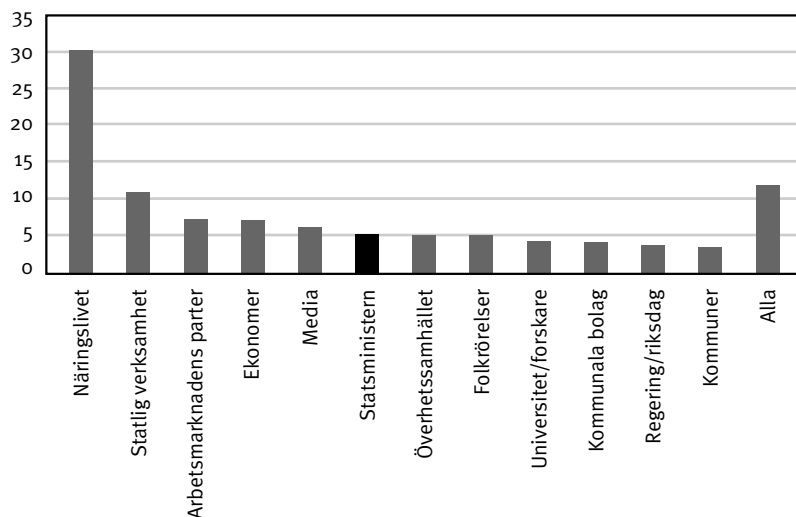


Diagram 5

Källa: SKATTEVERKET

Två positioner utmärker sig i gruppen demokratiska eliten. Det är svenskt Näringslivs ordförande som har 12,4 industriarbetarlöner i sammanräknad nettoinkomst, och det är KFs koncernchef med 17 industriarbetarlöner.

Svenskt Näringslivs ordförande utmärker sig än mer om vi tittar på inkomst av tjänst, denna är hela 47 industriarbetarlöner. Genomsnittet för gruppen förtroendevalda är en sammanräknad nettoinkomst som motsvarar 4,2 industriarbetarlöner. Om dessa två positioner lyfts ur gruppen så blir genomsnittet 3,7 industriarbetarlöner.

Förändringen 1950-2002

Diagram 1 visar inkomstutvecklingen för de tre grupperna från år 1950 och framåt jämfört med industriarbetarna.

Det är inte så att makteliten har minskat sina inkomster i kronor räknat, utan det är avståndet till industriarbetarna som har minskat.

Inkomstutvecklingen för tre huvudgrupper inom makteliten Antal industriarbetarlöner

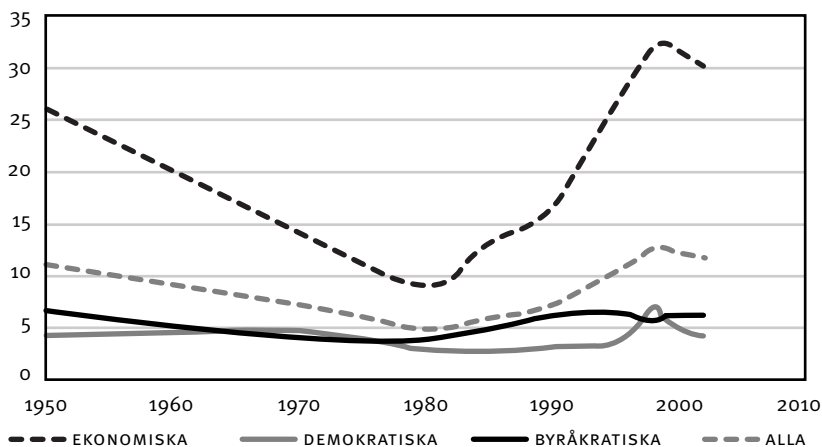


Diagram 1

Källa: SKATTEVERKET

De 200 positioner som vi kallar för makteliten hade år 1950 en genomsnittlig sammanräknad nettoinkomst på 11,1 industriarbetarlöner.

År 1980 var avståndet nere i 4,9 industriarbetarlöner. År 2002 är avståndet 11,7, det vill säga drygt en halv industriarbetarlön över 1950 års nivå.

Gruppen näringslivet/ekonomiska eliten hade år 1950 en inkomst som motsvarade 26,1 industriarbetarlöner. 1980 var avståndet gentemot industriarbetaren 9,1. Sedan började avståndet öka igen, med undantag av en mindre nedgång det senaste undersökningsåret. Avståndet mellan de vi kallar för näringslivseliten och industriarbetaren var år 2002 30,2 industriarbetarlöner. Klyftan mellan näringslivet och industriarbetaren är alltså större idag än vad den var år 1950.

De två andra grupperna, den demokratiska eliten och gruppen övriga/byråkratiska eliten, uppvisar samma mönster. En nedgång från 1950 till 1980 och sedan en uppgång igen fram till idag. Detta mönster har vi berättat om i de tidigare rapporterna om makteliten. Nytt för i år är att

Antal industriarbetarlöner, alla år

	KVINNOR		MÄN		KVINNOR & MÄN	
	Antal	Industriarbetarlön	Antal	Industriarbetarlön	Antal	Industriarbetarlön
NÄRINGSLIVET (Ekonomiska)						
1950	0	0	50	26,1	50	26,1
1970	0	0	50	14,2	50	14,2
1980	0	0	49	9,1	49	9,1
1985	0	0	50	13,1	50	13,1
1990	0	0	50	16,5	50	16,5
1995	0	0	49	26,3	49	26,3
1998	0	0	50	31,9	50	31,9
1999	0	0	50	32,4	50	32,4
2002	1	26,7	49	30,3	50	30,2

Tabell 2:a

Källa: SKATTEVERKET

Antal industriarbetarlöner, alla år

	KVINNOR		MÄN		KVINNOR & MÄN	
	Antal	Industriarbetarlön	Antal	Industriarbetarlön	Antal	Industriarbetarlön
FOLKRÖRELSE, POLITIKER OCH ANDRA FÖRTROENDEVALDA (Demokratiska)						
1950	0	0	58	4,3	58	4,3
1970	0	0	59	4,7	59	4,7
1980	2	2,2	58	2,9	60	2,9
1985	4	2,1	56	2,9	60	2,8
1990	6	2,5	54	3,3	60	3,2
1995	14	3,2	47	3,8	61	3,6
1998	15	3,4	41	4,2	56	6,9
1999	14	3,5	42	6,3	56	5,6
2002	17	3,4	35	4,5	52	4,2

Tabell 2:b

Källa: SKATTEVERKET

Antal industriarbetarlöner, alla år

	KVINNOR		MÄN		KVINNOR & MÄN	
	Antal	Industriarbetarlön	Antal	Industriarbetarlön	Antal	Industriarbetarlön
ÖVRIGA GRUPPER (Byråkratiska)						
1950	1	4,9	79	6,8	80	6,7
1970	1	3,2	88	4,0	89	4,0
1980	4	2,4	87	4,0	91	4,0
1985	3	3,1	87	4,9	90	4,9
1990	6	2,7	86	6,5	92	6,2
1995	10	4,2	82	6,8	92	6,5
1998	12	3,6	83	8,0	95	5,7
1999	13	4,9	78	6,3	91	6,1
2002	19	5,7	79	6,3	97	6,2

Tabell 2:c

Källa: SKATTEVERKET

Antal industriarbetarlöner, alla år

	KVINNOR		MÄN		KVINNOR & MÄN	
	Antal	Industriarbetarlön	Antal	Industriarbetarlön	Antal	Industriarbetarlön
ALLA GRUPPER						
1950	1	4,9	187	11,2	188	11,1
1970	1	3,2	197	6,8	198	7,2
1980	6	2,3	194	5,0	200	4,9
1985	7	2,5	193	6,4	200	5,9
1990	12	2,6	190	8,2	202	7,2
1995	24	3,6	178	11,4	202	10,4
1998	27	3,6	174	13,9	201	12,5
1999	27	4,2	170	14	197	12,5
2002	36	5,3	163	13,1	199	11,7

Tabell 2:d

Källa: SKATTEVERKET

Genomsnittsålder i grupperna

	Antal industriarbetarlöner						
	0-3,9	4,0-5,9	6,0-7,9	8,0-9,9	10,0-11,9	12,0-	ALLA
Näringslivet (Ekonomiska)	47	58	0	51	59	53	53
Folkrörelser, politiker och andra							
folkvalda (Demokratiska)	53	56	53	0	0	62	54
Övriga grupper (Byråkratiska)	53	54	53	53	54	55	54
Alla grupper	53	55	53	52	54	55	54
	Antal personer						
Näringslivet (Ekonomiska)	0	1	0	2	1	46	50
Folkrörelser, politiker och andra							
folkvalda (Demokratiska)	26	17	1	0	0	2	46
Övriga grupper (Byråkratiska)	47	22	8	4	6	10	97

Tabell 3

ökningen av elitens inkomster jämfört med industriarbetaren har svängt av från 1999 och faktiskt är lägre i de två grupperna näringslivet och i den demokratiska eliten år 2002 jämfört med 1999. Gruppen övriga ökar med en tiondel mellan år 1999 och 2002. Från 6,1 till 6,2 industriarbetarlöner.

Vi för fram fyra förklaringar till att näringslivetens inkomster minskar mellan 1999 och 2002. För det första växte sig opinionen starkare i samband med flera skandaler som inträffade omkring år 2002. För det andra har de institutionella ägarna blivit aktivare ägare. För det tredje har resultatbaserade ersättningssystem börjat ifrågasättas. För det fjärde har börsens nedgång antagligen spelat en viktig roll.

I tabell 3 visas genomsnittsåldern för respektive grupp uppdelat på olika inkomstintervall. Eliten är i genomsnitt mellan 53 och 54 år med ett par undantag. Dels finns det en grupp i Näringslivet som ligger i det undre inkomstintervallet, upp till 3,9 industriarbetarlöner, som i genomsnitt är något yngre än den övriga eliten, 47 år. Dels är det en grupp

De elva maktgrupperna 2002, män och kvinnor

Antal industriarbetarlöner

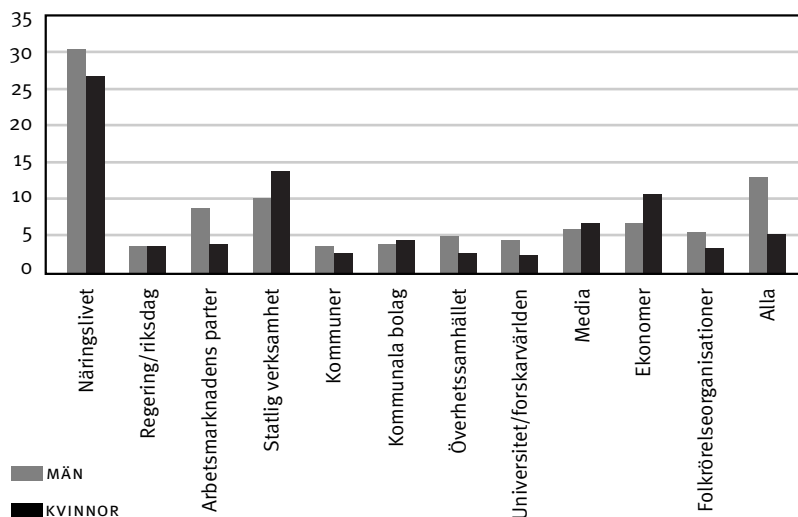


Diagram 6

Källa: SKATTEVERKET

i den demokratiska eliten som tjänar tolv industriarbetarlöner eller där över som är något äldre, 62 år i genomsnitt. Vid en jämförelse med år 1999 så har eliten blivit ett år äldre.

Eliten och jämställdheten

Makteliten är en skara som domineras av män. Arton procent av innehavarna av våra maktpositioner är kvinnor. Andelen har dock ökat sedan 1999 då andelen kvinnor var strax under fjorton procent.

För första gången finns en kvinna med i gruppen näringslivet, den ekonomiska eliten. Den kvinnliga VDns inkomst ligger strax under den genomsnittliga lönen för gruppen. Men även om näringslivet står mest i skamvrån när det gäller jämställdheten har de övriga grupperna inte så mycket att skryta med. Endast 17 av 52 i den demokratiska eliten är kvinnor. Det betyder att det är nästan exakt dubbelt så stor chans att en

person i den demokratiska eliten är man än att hon är kvinna. I gruppen övriga är det ännu värre bevänt med jämställdheten. Endast 19 av 97 elitpersoner här är kvinnor. Kvinnornas genomsnittliga inkomst ligger på 40,5 procent av männens genomsnittliga inkomst.

I diagrammet nedan visas alla de elva maktgruppernas inkomster uppdelat på kvinnor och män. Vi kan då se att könsmönstret blir mindre tydligt. I gruppen statliga verksamheter är det Telias VD som lyfter kvinnornas löner över den genomsnittliga lönen för männen. Bland ekonomerna har den enda kvinnan en högre inkomst än genomsnittet för männen, även i gruppen media är den genomsnittliga inkomsten för kvinnor högre än den för män.

Arbetsmarknadens parter

Vi har även i år gjort en särskild granskning av arbetsmarknadens parter. Denna grupp är naturligtvis av extra intresse för oss på LO. Hur utvecklas inkomsterna för eliten inom arbetsmarknadens parter jämfört med resten av urvalet?

Tabell 4 visar vilka positioner från facket som ingår i urvalet. Vi har tagit fram uppgifter på samtliga ordföranden för LO-förbund men det är endast fyra av dem som är med i urvalet. Den genomsnittliga inkomsten för de förbundsordförande som inte är med i urvalet är 2,5 industriarbetarlöner. Inkomsterna för samtliga LO-förbunds ordföranden framgår av bilaga 4.

Fackliga företrädare – arbetstagsidan

Ordförande LO	Ordförande Kommunal	Ordförande HTF
Andre ordförande LO	Ordförande Handels	Ordförande ST
Ekonomichef LO	Ordförande TCO	Ordförande SACO
Ekonomichef Metall	Ekonomichef SIF	Ordförande CF
Ordförande Byggnads		

Tabell 4

Fackliga företrädares inkomst jämfört med hela urvalet

Antal industriarbetarlöner	Hela makteliten	Arbetstagar sidan
1950	11,1	3,5
1970	7,2	4,2
1980	4,9	3,1
1985	5,9	3,1
1990	7,2	3,4
1995	10,4	3,7
1998	12,5	4,2
1999	12,5	4,2
2002	11,7	3,8

Tabell 5

Källa: SKATTEVERKET

Fackliga företrädares inkomst jämfört med hela urvalet av makteliten

Antal industriarbetarlöner

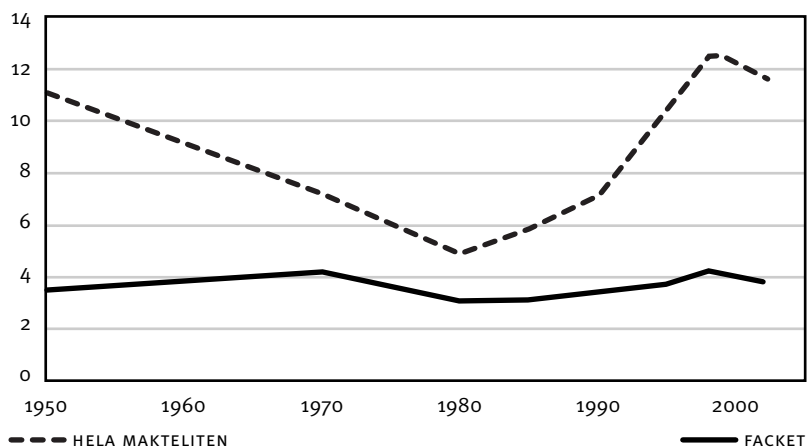


Diagram 7

Källa: SKATTEVERKET

Fackliga företrädares inkomst som andel av hela urvalets inkomst Procent

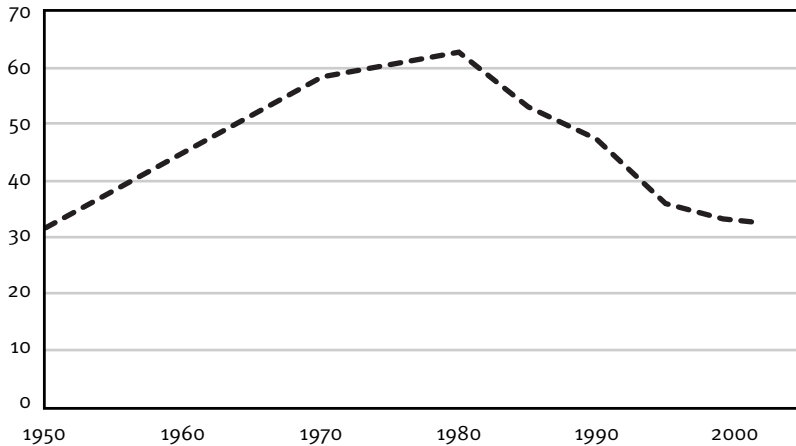


Diagram 8

Källa: SKATTEVERKET

Facket

I diagram 7 och i tabell 5 visas utvecklingen av de fackliga företrädares inkomster i relation till industriarbetarlönen. Mönstret är över tid inte alls lika tydligt för den här gruppen jämfört med övriga eliten.

Relationen mellan dessa inkomster och industriarbetarlönen har under hela undersökningsperioden legat mellan 3,1 och 4,2. Det betyder att den genomsnittliga inkomsten för denna elit varierat med strax över en industriarbetarlön under perioden 1950-2002. Nivån ligger dock något över 1950 års nivå, men även här märks en nedgång mellan 1999 och 2002.

Diagram 7 visar att de fackliga företrädares inkomster har haft en i stort sett konstant inkomst jämfört med industriarbetaren hela vår undersökningsperiod. Det är den övriga makteliten som har varierat sin inkomst.

LO-ordförandens inkomst 1950-2002

Antal industriarbetarlöner

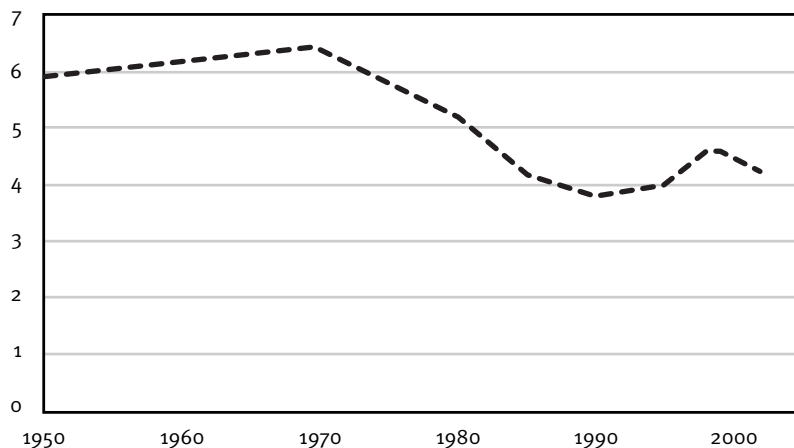


Diagram 9

Källa: SKATTEVERKET

De fackliga företrädarnas genomsnittliga inkomst motsvarar år 2002 32,6 procent av hela urvalets genomsnittliga inkomst. Det är ungefär en procent över 1950 års nivå. Toppnoteringen var 1980, då snittinkomsten för de fackliga företrädarna var 62,7 procent av hela urvalets genomsnittsinkomst.

LO-ordföranden

Liksom i tidigare rapporter belyser även den här rapporten LOs ordförande särskilt. Diagram 9 visar LO-ordförandens inkomst 1950-2002, uttryckt i antal industriarbetarlöner. LOs ordförande hade samma avstånd till industriarbetaren år 1985 som år 2002. Att inkomsten för LOs ordförande var högre i början av vår undersökningsperiod beror på att LOs ordförande tidigare satt i riksdagen och då fick riksdagsarvode.

Fondförvaltarna 1999-2002

FÖR TRE ÅR sedan inledde vi en granskning av VDarna för fondbolagen i den katalog över premiepensionsfonder som gick ut till alla medborgare år 1999 (PPM-katalogen). Vi valde cheferna för samtliga fonder som enbart handlar med svenska aktier. Denna undersökning följdes sedan upp förra året med 2001 års inkomster och i år är det tredje gången denna granskning görs. I år innebär det att vi har undersökt 27 positioner och deras inkomster år 2002.

Fondförvaltarbranschen präglades under ett par år i slutet av 90-talet av en väldig hausse med stor framtidstro och högt uppdrivna förväntningar. Börsnedgången vid inledningen av detta årtusende ledde till förlorat förtroende hos allmänheten. I stort sett alla bedömare är överens om att det hade varit svårt att finna en mer olämplig tidpunkt än den som valdes för att införa PPM-systemet.

Vi vill beteckna fondförvaltarna som elitpositioner i en krisbransch. Hur ser då utvärderingen av denna elitgrupp ut? På vilket sätt märker fondeliten att deras bransch har haft en så negativ utveckling?

I den förra granskningen av fondförvaltarnas inkomster som gjordes i serien om maktelitens inkomster framgick det att år 2001 ökade inkomsterna dramatiskt samtidigt som antalet kvinnor halverades jämfört med 1999. Men året därefter, 2002, är inkomsterna till och med något under 1999 års nivå. Och antalet kvinnor är åter något fler.

VDarna för de svenska fondbolag som förvaltar premiepensionerna tjänade i genomsnitt 6,9 industriarbetarlöner år 2002. Männerna tjänade 7,4 och kvinnorna 5,0 industriarbetarlöner. Omsättningstakten på dessa VD-stolar är hög. Det är endast åtta VDar som är kvar på samma positioner år 2002 som 2001.

Fondförvaltarnas sammanräknade inkomst

Antal industriarbetarlöner åren 1999, 2001 och 2002

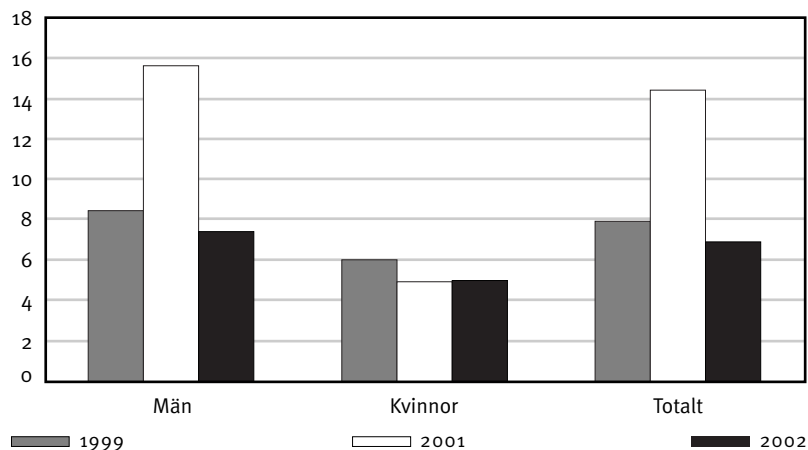


Diagram 10

Källa: SKATTEVERKET

Fondförvaltarnas inkomster

	Antal	Ålder	Industriarbetarlöner
Män	21	42	7,4
Kvinnor	6	38	5
Totalt	27	41	6,9

Antal industriarbetarlöner	1999	2001	2002
Män	8,4	15,6	7,4
Kvinnor	6	4,9	5
Totalt	7,9	14,4	6,9

Tabell 6

Källa: SKATTEVERKET

Lön efter prestation?

vd-löner och resultat 1998-2002

Tidigare i rapporten har vi nämnt att resultatbaserade ersättningar har blivit allt mer ifrågasatta och också ifrågasatt huruvida resultatbaserade, höga löner leder till bättre resultat. I fallet med Investor verkar det inte ha hjälp att flera ledande personer har fått höga ersättningar och även rörliga lönedelar. Börskursen har inte utvecklats bättre än borsindex.

I det här avsnittet behandlas frågan om höga, resultatbaserade löner hänger samman med fantastiska prestationer. Det här är ett fristående avsnitt som bygger på ett annat underlag än det material som utgör basen i rapportserien om makteliten. Därför stämmer siffror om exempelvis förändringstakt i vd-inkomster inte med uppgifterna i resten av rapporten.

– Utvecklingssamtal i all ära men det finns inget effektivare sätt att visa att man inte är nöjd med en VDs prestation än en sänkt eller utebliven rörlig lönedel.

Så skrev Claes Dahlbäck, ordförande i Wallenberg-sfärens maktbolag Investor, när han sommaren 2003 publicerade ett debattinlägg om de verkställande direktörernas löner³.

Dahlbäck ansåg att det är bra med en rörlig lönedel för att få VDn att uppfylla vissa mål. En stor del av den rörliga lönen ska bero på hur bolaget går.

Att en verkställande direktör ska ha lön efter prestation är en tanke som delas av många inom svenskt näringsliv. Man brukar säga att bra prestationer ska belönas och att verkställande direktörens lön ska vara kopplad till resultatet.

Ofta hävdas också att det är nödvändigt med höga direktörlöner för annars skulle företagen inte kunna rekrytera tillräckligt bra ledning och det skulle gå ut över hela verksamheten och alla anställda. Mot denna syn har riktats flera invändningar.

– Det finns ingen forskning som stödjer att chefernas insatser är det som första hand skapar företagets framgång, hävdar t ex Lennart Sjöberg, professor i ekonomisk psykologi på Handelshögskolan i Stockholm⁴.

Den amerikanska affärstidningen Business Week återkommande statistik över chefslöner i USA-företagen visar att det finns stora glapp i kopplingen mellan förmåner och prestationer. Högst upp på listan över direktörer som givit aktieägarna mest valuta för pengarna återfinns chefer med ersättningar på någon eller några miljoner medan det i botten förekommer VDar med ersättningspaket i hundramiljonersklassen.

Företagsforskaren Jim Collins fann att det betecknande för företag som långsiktigt utvecklats bättre än sina konkurrenter bland annat var att direktören hade fast lön, utan bonusavtal eller optionsprogram⁵.

Frågan man kan ställa är: Hur fungerar näringslivets belöningsystem i praktiken? Hur avlönas en svensk VD i förhållande till resultatet? Är det så, som Claes Dahlbäck antyder, att VD-lönen sänks när resultaten försämras? Får en direktör i Sverige lön efter prestation?

För att besvara de här frågorna har LO granskat löneinkomsterna för närmare hundra svenska verkställande direktörer under åren 1998-2002⁶. De granskade direktörerna leder företag som är noterade på stockholmsbörsens A-, O-, eller OTC-lista.

Den studerade perioden innehåller ur konjunktursynpunkt väldigt skiftande år. 1999-2000 gick merparten av företagen bra och redovisade stora vinster. 2001 rasade vinsterna kraftigt och även 2002 blev ett dåligt år.

Mot bakgrund av talet om lön efter prestation och resultatbaserade lönesystem skulle vi alltså kunna förvänta oss att direktörernas löner först ökade i takt med de stigande vinsterna, men att de sedan sjönk när nedgången inträffade.

Hur blev det då i verkligheten?

När vinsterna ökade då steg också lönerna, men när vinsterna sjönk då fortsatte lönerna att öka

Den genomsnittliga inkomsten av tjänst 1998 för de i undersökningen ingående direktörerna var 2,3 miljoner kronor. 2002 hade den summan stigit till 3,5 miljoner, en ökning med 54 procent.

³ Dagens Industri 24/6 2003

⁴ SvD 3/12 2003.

⁵ Business Week och Collins citerade ur Olle Rossander: "Fifflet. Fuskarna. Förtroendet." (Kalla kulor 2004).

⁶ För en utförligare redogörelse för undersökningens uppläggning och genomförande se sid 51.

Utveckling av vd-löner och vinster i 96 börsföretag

Index 1998 = 100

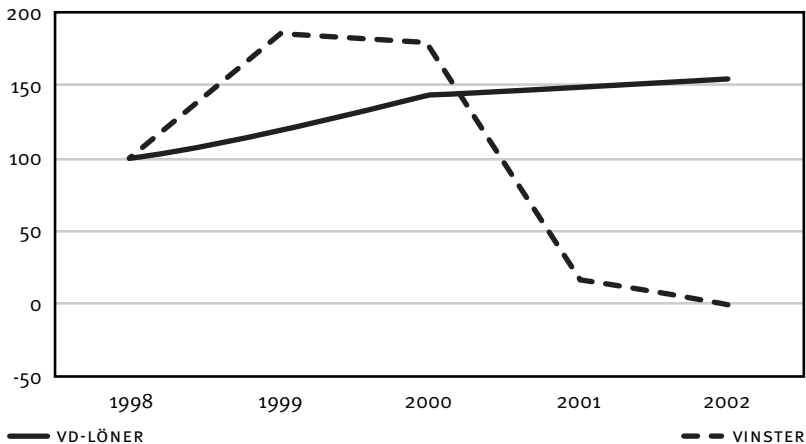


Diagram 11

Källa: DELPHI ECONOMICS BÖRSGUIDE

Förbättringen av VD-lönerna översteg vida den löneökning som kom vanliga löntagare till del under samma tid. Genomsnittsinkomsten för anställda steg med 16 procent 1998-2002, något mer bland tjänstemän, något mindre hos LO-grupperna.

Den genomsnittliga vinstutvecklingen i de företag som direktörerna ledde skiftade också kraftigt under den här tiden. 1998 uppgick nettovinsten till 487 miljoner kronor. Resultaten 1999 och 2000 fördubblade nästan vinstnivån till 903 respektive 877 miljoner kronor. 2001 rasade genomsnittsvinsten ned till 83 miljoner kronor för att 2002 falla till nära 0.

I diagram 11 jämförs löneutvecklingen för direktörerna och vinstutvecklingen. Under uppgångsfasen 1999-2000 utvecklas löner och vinster parallellt, vinsterna steg med 80 procent jämfört med utgångsåret medan lönerna ökar med drygt 40 procent.

2001 däremot går löner och vinster skilda vägar. Medan vinsterna rasar kraftigt – en försämring på 90 procent – fortsätter VD-lönerna uppåt, inte alls lika snabbt som tidigare, men ändå uppåt.

Utveckling av VD-löner i företag med bättre och sämre vinstutveckling Index 1998 = 100

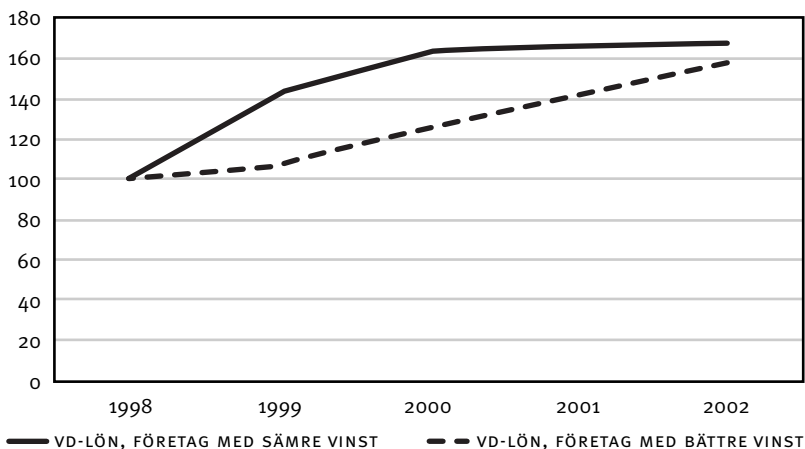


Diagram 12

Källa: SKATTEVERKET OCH DELPHI ECONOMICS BÖRSGUIDE

Det övergripande intrycket av sambandet mellan lön och prestation är med andra ord blandat. I uppgången följs löner och vinster åt, men när företagens resultat försämras upphör kopplingen. VDs lön följer inte med nedåt utan fortsätter att öka, i ungefär den takt som de anställdas löner under hela den här perioden, det vill säga strax under fyra procent per år.

Spelar vinstutvecklingen någon roll?

Man skulle ju kunna tänka sig att genomsnittet döljer en skillnad mellan företag som går bättre och företag som går sämre. Det vill säga att direktörer i vinstrika företag eller företag som gör mindre förluster än andra skulle belönas mer än de som redovisar sämre resultat.

För att testa den hypotesen delades de 96 börsföretagen in i två lika stora grupper, en med företag som haft en bättre genomsnittlig utveckling av nettovinsterna 1999-2002 och en grupp som haft en sämre utveckling. Kan man då se någon skillnad i löneutveckling?

Nej, egentligen inte. Den lilla skillnad som finns pekar istället i motsatt

Vinstutveckling i företag av olika storlek

Index 1998 = 100

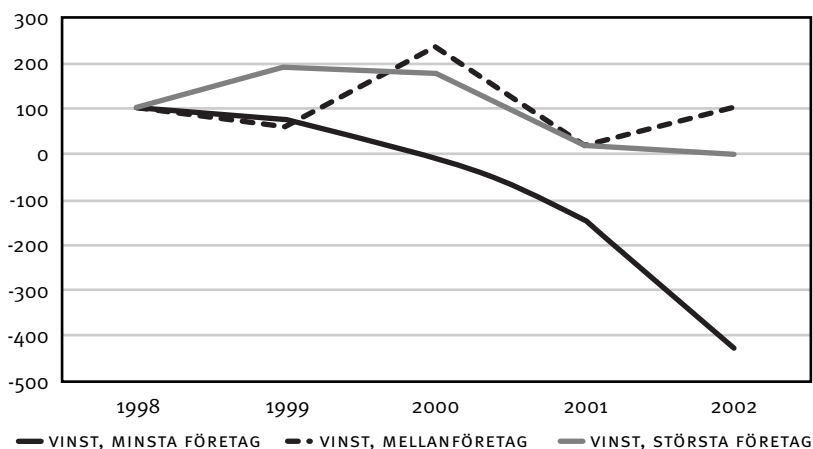


Diagram 13

Källa: SKATTEVERKET OCH DELPHI ECONOMICS BÖRSGUIDE

riktning: VD-lönerna i företagen med sämre vinstutveckling ökade något mer än VD-lönerna i företagen med bättre vinstutveckling!

Den slutsats man kan dra av detta är att vinstutvecklingen i alla fall inte tycks spela någon större roll för utvecklingen av börsföretagens VD-löner.

Spelar storleken någon roll?

Påverkas löneutvecklingen av om VD arbetar i ett större eller ett mindre bolag?

Vi delade in de 96 direktörerna i tre ungefär lika stora grupper, en med företag vars börsvärde i slutet av 2002 var mindre än 500 miljoner kronor, en där börsvärdet låg på mellan 500 miljoner och 4 miljarder och en med börsvärde över 4 miljarder kronor.

Utvecklingen av löner och vinster 1998-2002 skilde sig kraftigt mellan dessa tre grupper.

Först vinsterna. Här är det i första hand de mindre företagen som skiljer

Utveckling av VD-löner i företag av olika storlek

Index 1998 = 100

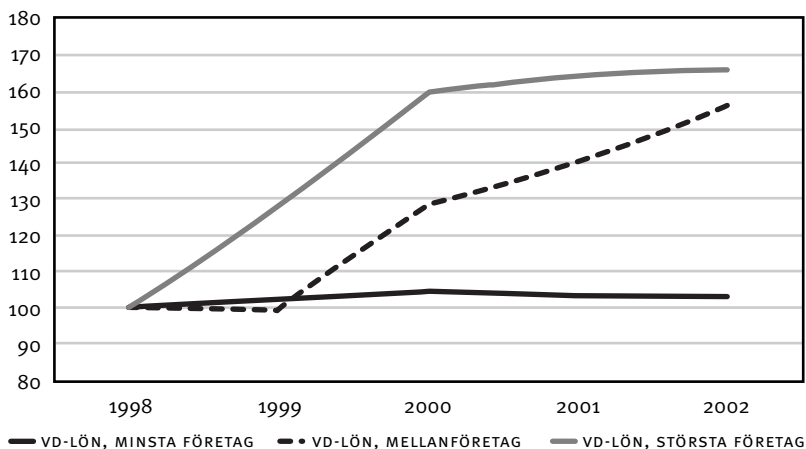


Diagram 14

Källa: SKATTEVERKET OCH DELPHI ECONOMICS BÖRSGUIDE

ut sig. Resultaten i dessa företag försämrades oavbrutet under den här perioden i motsats till vad som hände i de mellanstora och större företagen. En närmare genomgång av vilka företag som ingår i gruppen mindre företag visar att den innehåller förhållandevis många IT – och andra tillväxtföretag, vars resultat var mycket svaga under dessa år.

I de mellanstora och större företagen var 1999 och 2000 goda vinstrar, som dock följdes av ett vinstras 2001. I de större företagen stabiliserar vinsten på den lägre nivån 2002 medan vinsterna i de mellanstora företagen förbättras samma år (se diagram 13).

När det gäller löneutvecklingen för direktörerna är det också stor skillnad mellan å ena sidan de mindre företagen, de mellanstora och de större.

I de mindre företagen låg VD-lönerna praktiskt taget stilla under hela den undersökta perioden medan lönerna i de mellanstora och de större företagen ökade. Särskilt kraftiga var löneökningarna för direktörerna i de större företagen, framför allt 1999 och 2000.

Utveckling av vd-löner och vinster i mindre börsbolag

Index 1998 = 100

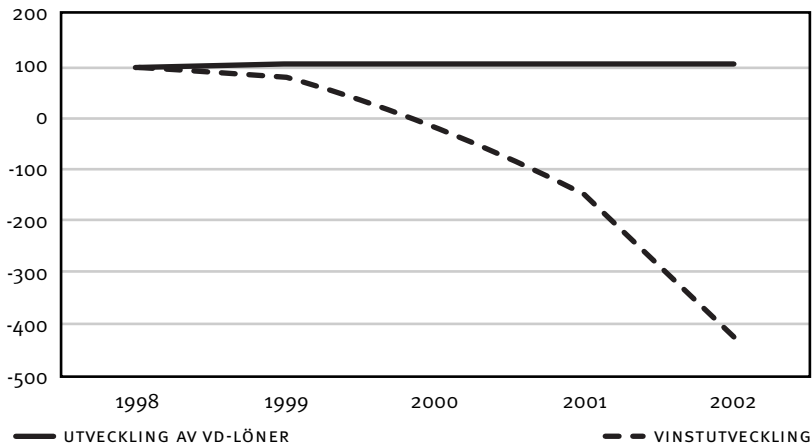


Diagram 15

Källa: SKATTEVERKET OCH DELPHI ECONOMICS BÖRSGUIDE

I de mellanstora företagen ökade VD-lönerna starkt 2000-2001 efter att ha varit oförändrade mellan 1998 och 1999.

I de mindre företagen försämras vinsterna steg för steg under den undersökta perioden medan VD-lönerna ligger kvar på oförändrad nivå.

I de större företagen steg lönerna med 60 procent när vinsterna ökade kraftigt 1999-2000. Men trots att vinsterna rasar med 90 procent 2001 fortsätter ökningen av direktörlönerna, om än i betydligt måttligare takt än tidigare.

Även uppdelningen efter företagsstorlek visar att sambandet mellan löner och vinster är begränsat och har en påtaglig stelhet nedåt. När vinsterna förbättras följer VD-lönerna tydligt med uppåt, men när vinsterna faller då reagerar lönerna inte alls lika följsamt.

I de mindre företagen, med stora försämringar i resultaten, ligger lönerna stilla. I de mellanstora och större företagen innebär försämrade resultat att takten i löneökningarna dämpas något, men följer inte med nedåt.

Utveckling av VD-löner och vinster i större börsbolag

Index 1998 = 100

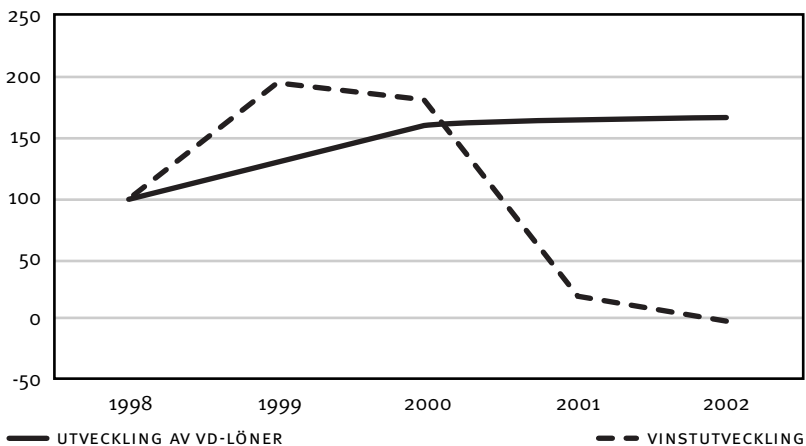


Diagram 16

Källa: SKATTEVERKET OCH DELPHI ECONOMICS BÖRSGUIDE

Påverkas lönen av aktiekurserna?

Det är inte ovanligt att man inom näringslivet vill koppla en del av VDs ersättning till aktiekursens utveckling. Grundtanken är att företagsledningens intressen ska förenas med aktieägarnas.

Tidigare var det vanligt att VD själv fick köpa aktier på marknaden. Numera har det blivit allt vanligare att VD och ledning tilldelats optioner eller aktier till särskilt förmånligt pris eller to m gratis.

Samtidigt har på senare år nackdelarna med en stark bindning av företagsledningens inkomster till aktiekursen uppmärksammats. Bland annat riskerna för att fokuseringen på aktievärdet blir alltför stor och leder till kortsiktighet i företagsledningens agerande så att företagets långsiktiga utveckling försummas.

Många har ifrågasatt aktiekursen som lämplig målvariabel för extra förmåner till VD eftersom en aktiekurs kan gå upp av många skäl, inte bara beroende på insatser från ledningens sida.

Utveckling av vd-löner och företagens aktiekurs

Index 1998 = 100

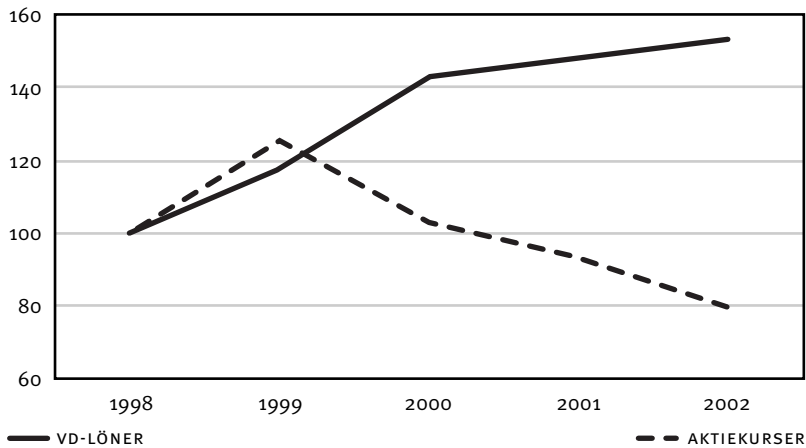


Diagram 17

Källa: SKATTEVERKET OCH DELPHI ECONOMICS BÖRSGUIDE

Finns det då något samband mellan VDs lön och aktieutvecklingen i de 96 undersökta företagen?

I diagram 17 jämförs utvecklingen av VD-lönerna och aktiekurserna 1998-2002. Bilden liknar den som beskrev löne- och vinstutvecklingen. Aktiekurserna steg 1999 men rasade sedan kraftigt under följande år. Lönerna fortsatte dock att stiga under hela perioden.

Svag koppling mellan lön och prestation – direktörerna i storbolagen vinnare

Genomgången av VD-löner och vinster i 96 börsbolag 1998-2002 visar att kopplingen mellan lön och prestation i det svenska näringslivet är svag och ensidig.

I goda tider stiger börsdirektörernas löner parallellt med vinstutvecklingen. Men när vinsterna rasar då fortsätter VD-lönerna att öka.

Vinstutvecklingen tycks inte spela någon roll för utvecklingen av direktörernas löner. VD i företag med sämre vinstutveckling har to m haft en något bättre löneutveckling än kollegorna i bolag med bättre vinster.

Det är framför allt direktörerna i de största företagen som varit lönevinnarna under de här åren. Deras löner ökade med 60 procent i uppgången 1999-2000. Löneökningen fortsatte – om än i betydligt långsamare takt – även sedan när vinsterna rasat kraftigt.

Direktörerna i de minsta företagen har haft både den sämsta löneutvecklingen och den sämsta vinstutvecklingen. Deras löner har legat praktiskt taget stilla under hela den undersökta perioden.

Så här har undersökningen genomförts

Utgångspunkten för granskningen av börsdirektörernas inkomster, vinster och aktiekurser är alla svenskägda företag på börsens A-, O- och OTC-lista i slutet av 2002, sammanlagt 278 stycken.

I ett första steg sorterades alla de företag ut som haft samma verkställande direktör 1999-2002. Sammanlagt 96 företag uppfyllde det kriteriet. Underlaget för genomgången har varit Delphi Economics Börsguide 2002:3 och sammanställningen av börsdirektörernas inkomster 1999 publicerad i LO-Tidningen nr 3 2001.

I ett senare steg inkluderades även år 1998 då jämförelseperioden förlängdes med ett år till fem år (uppgifterna för 1998 hämtades ur LO-Tidningen nr 4 2000). Sammanlagt 68 företag hade identisk VD hela perioden 1998-2002. Genomsnittstalen för år 1998 bygger alltså på något färre företag än uppgifterna för perioden 1999-2002.

De redovisade lönerna för verkställande direktören är i det helt övervägande antalet fall den redovisade inkomsten av tjänst i Skatteverkets uppgifter om slutlig skatt. I ett fåtal fall, där VD skattat för inkomsten utomlands, har istället använts uppgifter ur bolagets årsredovisning.

Uppgifterna om vinsten i varje företag kommer från Delphi Economics Börsguide, tredje kvartalet respektive år. Det vinstbegrepp som används är nettoresultatet.

Rangordningen av bolagen i storleksordning bygger på börsvärdet i slutet av 2002. Uppgiften är hämtad ur Delphi Economics Börsguide 2002:3. Antalet företag som hade ett börsvärde på mindre än 500 miljoner kronor var 34 stycken, mellangruppen (500-4000 miljoner kronor) innehåller 33 företag och i gruppen större företag (>4000 miljoner kronor) ingår 29 företag.

Rangordningen av bolagen efter vinstutveckling har gjorts genom att summera de procentuella resultatförändringarna 1999-2002.

Maktelitens inkomstutveckling: De elva maktgrupperna, beskrivning

BILAGA 1:

DETTA ÄR SJÄTTE rapporten i LOs serie om maktelitens inkomstutveckling. Den första rapporten, Eliternas återkomst, kom 1999 och beskriver inkomstutvecklingen åren 1950-1995 för 200 elitpositioner i vårt samhälle.

Sedan dess har vi årligen följt upp vårt material. I de rapporterna Eliterna mot nya höjder (år 2000) och Eliterna flyger högre (2001) följde vi upp alla de 200 positionerna, och i de två följande, Näringslivet ökar takten (2002) och Folkhemseliten drar ifrån (2003) granskar vi ett urval av vårt material. I årets rapport följer vi återigen upp alla de 200 positionerna.

Flera av rapporterna innehåller också andra särskilda granskningar av inkomstutvecklingen för olika maktgrupper.

Vi fortsätter i den här rapporten också den granskning vi inledde 2001 av inkomstutvecklingen för VDarna för de svenska fonder som finns med i PPM-katalogen (premiepensionsmyndigheten), det vill säga den krets som har rätt att förvalta svenska folkets pensionsmedel.

Makteliten – vilka är de?

Termen "maktelit" används i dagligt tal för att beskriva människor med mycket makt och inflytande i samhället. Men det finns ingen allmänt accepterad eller vetenskapligt godkänd avgränsning av den här kretsen. Därmed går det inte att göra ett urval med gängse statistiska metoder. Alla eliturval är i viss mån subjektiva, så även vårt.

Begreppet maktelit introducerades på 1950-talet av den amerikanske sociologen Charles Wright Mills för den krets människor som styr eller på annat sätt har ett avgörande inflytande över samhällsutvecklingen i ett land.

I den här kretsen ingår företrädare för näringslivet, politiker, höga beslutsfattare inom stat, kommun, stora organisationer och media, stora

kapitalägare samt "kändisar" inom idrotts- och nöjesbranschen som i kraft av sitt kändisskap fungerar som förebilder och normbildare. Enligt Mills utvecklar makteliten normer och värderingar som väsentligt skiljer sig från dem hos människorna de styr över, detta på grund av sin speciella position och ofta höga inkomster.

Vi menar att det är viktigt att ha kunskap om hur inkomstskillnaderna mellan vanliga medborgare och samhällets elit ser ut. Inkomstskillnaderna påverkar människors livsstil och värderingar. Självklart spelar det roll om de som har mest makt och inflytande i vårt samhälle och som tar beslut som berör allt från den enskildes ekonomi till samhällsutvecklingen i stort har mycket högre inkomster än de som påverkas av dessa beslut.

Det är också viktigt följa hur skillnaden i inkomst mellan eliten och vanliga löntagare förändras över tiden. En trendmässig ökning eller minskning av inkomstskillnaden säger något om vårt samhälle, om hur väl vi klarar målen om att utjämna klyftor och öka jämlikheten.

Urval och metod

Vårt urval omfattar 200 höga positioner i vårt samhälle inom olika maktsfärer (se nedan). Vi har begränsat oss till "den anställda eliten", det vill säga elitpositioner som bygger på ett anställningsförhållande och ger en löneinkomst. Vi jämför löneutvecklingen för denna elitgrupp med den för industriarbetaren. Kretsen stora kapitalägare som är en del av makteliten finns alltså inte med i vårt urval, inte heller idrottsstjärnor eller andra "kändisar".

Vårt urval har i viss mån styrts av ambitionen att få fram en inkomstserie som börjar år 1950. Vi har i första hand valt positioner som funnits hela denna tidsperiod. Vissa positioner som inte fanns 1950 har lagts till efter hand. Det gäller bland annat gruppen media, där positionerna som chef för SVT och TV 4 tillkommit.

Fokus för undersökningen är inkomstutvecklingen för de positioner vi valt att följa, inte den för enskilda personer. Vi redovisar i rapporten den taxerade inkomsten för den person som respektive undersökningsår innehade positionen.

Källor

Namn och personuppgifter på de personer som innehade granskningspositionerna respektive år har vi hämtat från årsredovisningar, arkiv eller andra offentliga källor eller genom att kontakta företagen eller verksamheterna själva. Därefter har vi fått fram den taxerade inkomsten via offentliga register hos skattemyndigheten.

Maktgrupperna

För att få fram vårt ursprungsurval definierade vi elva tunga maktgrupper i vårt samhälle och valde 10-50 positioner ur respektive grupp, sammanlagt 200 positioner (se bilaga).

Den största av de elva grupperna är näringslivet med 50 positioner, övriga innehåller 10 – 28 positioner. Dessa tio maktgrupper är var för sig för små för att det ska gå att dra några slutsatser om inkomstförändringar. Därför har vi i vår rapportserie sammanfört dem till två huvudgrupper, den byråkratiska och den demokratiska eliten.

I den byråkratiska eliten ingår höga chefer inom statlig och privat verksamhet. Den demokratiska eliten består av folk- och förtroendevalda inom politiken, fackföreningsrörelsen, folkrörelserna och intresseorganisationer. Näringslivet eller den ekonomiska eliten med 50 positioner är vår tredje huvudgrupp.

- Demokratiska eliten:
Maktgrupperna Regering/riksdag och Folkrörelser, samt delar av grupperna Arbetsmarknadens parter (alla förtroendevalda) och Kommunerna (de högsta politikerna). Sammanlagt 52 positioner.

- Byråkratiska eliten
Maktgrupperna Statlig verksamhet, Kommunala bolag, Överhettssamhället, Universitet/forskning, Ekonomer och Media, delar av maktgrupperna Arbetsmarknadens parter (ej förtroendevalda), kommunerna (högsta tjänstemännen). Sammanlagt 97 positioner

Industriarbetarlönen

Skälet till att vi valt just industriarbetarlönen som jämförelse är att denna lön finns redovisad i den offentliga lönestatistiken hela vår undersökningsperiod, ända från 1950.

För industriarbetarlönen har vi använt oss av Statistiska centralbyråns/Medlingsinstitutets årliga redovisning av denna lön (C+D=gruv o mineralutvinning samt tillverkningsindustri). För år 2002 var den 239 930 kronor om året, eller 19 796 kronor i månaden (årslönen divideras med 12,12).

Genomsnittsinkomst och inkomsttak

I våra beräkningar använder vi genomsnittsinkomsten, det vill säga den sammanlagda inkomsten för positionerna i gruppen delat med antalet positioner. Vi får då en bild av inkomstläget för gruppen som helhet.

Nackdelen med denna metod är att enskilda positioner kan få ett mycket stort genomslag. Det gäller särskilt när beräkningarna, som i vårt fall, bygger på ett litet urval. Om en enskild person ett undersökningsår har kraftigt högre eller kraftigt lägre inkomst än övriga i gruppen kan genomsnittsinkomsten ge en något missvisande bild av gruppens faktiska inkomstläge.

Hittills har vi enbart stött på detta dilemma när det gäller gruppen Näringslivet, där enskilda positioner vissa undersökningsår haft inkomster motsvarande långt över 200 industriarbetarlöner. För att inte dessa extrema inkomster ska få ett orimligt stort genomslag har vi satt ett "inkomsttak" på 200 industriarbetarlöner. Inkomster över den nivån finns alltså inte med i våra sammanställningar i tabeller och diagram.

De elva maktgrupperna:

Näringslivet

50 positioner

- 5 Byggindustri
- 5 Pappersindustri
- 5 Handel
- 5 Stålintusti
- 10 Bank/ försäkringsbolag
- 10 Verkstadsindustri
- 10 Övriga

Regering och riksdag

22 positioner

- Statsministern
- Utrikesministern
- Finansministern
- Socialministern
- Försvarsministern
- Näringsministern
- Talmanen
- Kabinettssekreteraren UD
- Statssekr. finansdepartementet
- Statssekr. försvarsdepartementet
- Ordf. finansutskottet
- Ordf. konstitutionsutskottet
- Ordf. jordbruksutskottet

Partiledarna för

- Moderaterna
- Centern
- Folkpartiet
- Vänsterpartiet
- Socialdemokraterna

- Partisekreteraren
- Socialdemokraterna

Tre suppleanter i

- finansutskottet

Näringslivet 50 positioner

Näringslivet representeras i vår undersökning av 50 positioner inom sju branscher – verkstad, stål, bygg, papper, försäkringsbolag/finansverksamhet/banker, handel samt en grupp "övriga".

Företagen är de största inom sina branscher respektive undersökningsår, mätt i antal anställda i Sverige och utomlands.

I de fall då VDn skattar utomlands har vi valt den högste Sverigechefen. Om ingens sådan har kunnat identifieras har vi valt nästa företag på vår lista.

Regering och riksdag 22 positioner

Landets högsta politiska företrädare tillhör naturligtvis makteliten.

Vi har valt ut 22 viktiga poster: Statsminister, fem tunga ministerposter, talmannen, tre statssekreterare, ordförandena i tre tunga utskott, partiledarna för de fem riksdagspartier som funnits med sedan 1950, partisekreteraren för socialdemokraterna samt tre suppleanter i det tunga finansutskottet.

Arbetsmarknadens parter 27 positioner

I Sverige har parterna på arbetsmarknaden en viktig roll. Deras främsta företrädare bör därför räknas till makteliten.

Vi har med ordförandena i de tre fackliga centralorganisationerna LO, TCO och Saco och de åtta största förbunden, samt LOs andre ordförande.

Vidare ordföranden och VDn i de privata arbetsgivarernas huvudorganisation Svenskt Näringslivs tre tunga Svenskt Näringslivs- förbund, de två stora offentliga arbetsgivarorganisationerna och ekonomiansvariga i LO, Metall, SIF, CF, Svenskt Näringsliv, VI och Kommunförbundet.

Statliga verksamheter 10 positioner

Till denna grupp har vi valt ut posten som generaldirektör/VD för tio välkända statliga bolag, verk och styrelser.

Kommunerna 20 positioner

I denna grupp ingår den högste politikern (Kommunstyrelsens ordförande) och högste tjänstemannen (Stadsdirektören) i landets tio största (mätt i antal invånare) kommuner respektive undersökningsår.

Kommunerna år 2002 är Stockholm, Göteborg, Malmö, Uppsala, Linköping, Västerås, Örebro, Norrköping, Helsingborg och Jönköping.

Kommunala/landstings.

kommunala verksamheter 12 positioner

Till den här maktgruppen har vi valt ut den högst ansvarige för områdena bostäder, socialvård, trafik och sjukvård i Stockholm, Göteborg och Malmö.

Vi vill med den här indelningen få en bild av löneutvecklingen inom olika sektorer av den kommunala och landstingskommunala verksamheten.

Arbetsmarknadens parter

27 positioner

Ordförandena i huvudorganisationerna

LO, TCO, SACO, Svenskt Näringsliv
LOs förste vice ordförande
Svenskt Näringslivs VD
och förhandlingschef

LO-förbunden

Metall, Kommunal, Byggnads,
Handels

TCO-förbunden

Handelstjänstemannaförbundet
Statstjänstemannaförbundet
SIF

SACO-förbundet

Civilingenjörerna, CF

Svenskt Näringslivs förbunden

Sveriges verkstadsindustrier, VI
Svensk Handel,
Sveriges Bygginindustrier,

Arbetsgivarorganisationerna

Landstingsförbundet
Kommunförbundet

Ekonomiansvariga i

LO, Svenskt Näringsliv, Metall, SIF, CF,
VI, Kommunförbundet

Statliga verksamheter

10 positioner

Riksbanken
Posten
Telia
Statens Järnvägar
Vägverket
Vin och Sprit AB
Vattenfall
Riksrevisionsverket
Apoteket AB
Riksskatteverket

Överhetssamhället
11 positioner

Ambassadörerna i

London
Washington
Riksmarskalken
Ordförande HD
President Svea hovrätt
Årkebiskopen
Biskopen i Lund
ÖB
Chefen för armén
Riksåklagaren
Kungen

Media

16 positioner

Chefredaktör för

Dagens Nyheter
Aftonbladet
Veckans Affärer
Dagens Industri

Chef för

SVT
Aktuellt
Dagens Eko
Sveriges Radio
Programchef TV 4

Sju namnkunniga
journalister

Universitets/forskarvärlden

10 positioner

Rektor för

Chalmers
Handelshögskolan Stockholm
Karolinska institutet
Konstfack
Socialhögskolan
Uppsala universitet

Överhetssamhället

11 positioner

I den här gruppen har vi samlat höga positioner inom vad som kan kallas det traditionella överhetssamhället – hovet, domstolarna, kyrkan, militären och ambassaderna.

Media

16 positioner

Till den här gruppen har vi valt ut chefredaktörerna för landets två största dagstidningar, Dagens Nyheter och Aftonbladet, och de två största affärstidningarna Veckans Affärer och Dagens Industri. I redovisningar för hela undersökningsperioden finns affärstidningarna med från undersökningsåret efter det år de startades.

I gruppen ingår vidare fem chefer inom etermedia: radio- och TV-cheferna, cheferna för Ekot och Aktuellt samt programchefen vid TV 4. Även när det gäller TV har vi med positionerna undersökningsåret närmast efter verksamheterna startade.

Vidare de sju journalister/publicister som respektive undersökningsår betytt mest för debatten och påverkat opinionen mest. Vi menar att enskilda journalister kan få ett sådant inflytande över debatten att de kan räknas till makteliten. Vi har använt oss av tidskriften DSMs urval över viktiga opinionsbildare som varje år redovisas i svensk press. Från urvalet har vi använt de som jobbar inom media.

Universitets/forskarvärlden

10 positioner

I denna grupp ingår rektorerna för högskolor och universitet med lite olika inriktning och i olika delar av landet: Uppsala universitet, Handelshögskolan,

Konstfack och Karolinska Institutet i Stockholm samt Chalmers tekniska högskola i Göteborg.

Vidare prefekten/chefen för institutionen för socialt arbete/Socialhögskolan vid universitetet i Stockholm, nationalekonomiska institutionen vid universiteten i Uppsala och Stockholm och institutionen för företagsekonomi samt juridiska institutionen vid universitetet i Lund.

Ekonomer 10 positioner

Ekonomerna är den yrkeskår som det senaste decenniet starkast uttalat sig för en nedväxling av den svenska löneökningstakten. Självklart är det då intressant att se hur deras egna löner har utvecklats.

Ekonomerna är också en grupp som under senare år kraftigt stärkt sin ställning inom makteliten.

Vi har till den här gruppen valt cheferna för Börsen och finansinspektionen, chefsekonomerna vid Nordea, Handelsbanken och SE-banken samt vid LO, TCO, Saco och Svensk Näringsliv och Sveriges Verkstadsindustrier.

Folkrörelseorganisationer 11 positioner

Folkrörelserna är viktiga opinionsbildare i vårt land, och de som leder dem bör därför räknas till makteliten.

Vi har till den här gruppen valt fyra arbetarrörelseorganisationer (ABF, HSB, Folkets hus Riksorganisation och Hyresgästernas riksförbund), tre idrottsorganisationer (Fotbolls- friidrotts- och riksiddrottsförbundet), nykterhetsorganisationen IOGT/NTO, hjälporganisationen Röda Korset samt Lantbrukarnas Riksförbund, LRF.

Professor/prefekt/chef

Nationalekonomiska institutionerna, Uppsala och Stockholms universitet
Institutionen för företags ekonomi, Lunds universitet
Juridiska institutionen, Lunds universitet

Ekonomer

10 positioner

Chefen för

Stockholms börsen
Finansinspektionen

Chefsekonom på

Nordea
Handelsbanken
SE-banken

Chefsekonom på

LO
TCO
SACO
Svenskt Näringsliv
Sveriges Verkstadsindustrier

Folkrörelseorganisationer

11 positioner

ABF
HSB
Hyresgästernas riksförbund
Folkets hus riksorganisation
Fotbollsförbundet
Riksidrottsförbundet
Friidrottsförbundet
Röda Korset
IOGT/NTO
LRF
KF

Årsinkomst 1950 – 1999

Uppdelat på de elva maktgrupperna

BILAGA 2:

	Antal	Inkomst av tjänst	Taxerad för- värvsinkomst	Sammanräknad nettoinkomst	Industri- arbetare
NÄRINGSLIVET					
1950	50	134 784	141 555	157 508	6 040
1970	50	393 363	320 342	378 110	26 670
1980	49	739 873	627 568	630 811	69 470
1985	50	1 233 791	1 249 549	1 322 063	101 110
1990	50	2 496 563	2 425 618	2 476 962	150 340
1995	49	4 132 422	4 100 278	4 767 854	181 020
1998	50	5 627 414	6 311 228	6 703 884	210 300
1999	50	5 983 022	5 963 876	6 885 924	212 400
2002	50	6658939	6640734	7246638	239930
REGERING/RIKSDAG					
1950	22	26 281	27 206	29 466	6 040
1970	23	142 457	133 815	140 374	26 670
1980	23	206 787	186 955	189 377	69 470
1985	23	268 007	242 387	245 810	101 110
1990	23	461 311	412 361	423 972	150 340
1995	24	604 647	592 088	600 458	181 020
1998	23	698 893	709 257	735 249	210 300
1999	22	781 367	793 773	840 529	212 400
2002	22	909039	898095	883401	239930
ARBETSMARKNADENS PARTER					
1950	28	39 566	36 818	42 145	6 040
1970	29	155 845	134 255	144 265	26 670
1980	29	371 543	315 740	310 055	69 470
1985	29	576 355	547 966	482 392	101 110
1990	29	780 319	740 766	747 187	150 340
1995	29	1 016 880	1 003 472	1 057 229	181 020
1998	28	1 376 257	1 362 529	2 352 504	210 300
1999	28	1 326 740	1 311 861	1 787 309	212 400
2002	27	2050516	2037811	1727666	239930

	Antal	Inkomst av tjänst	Taxerad för- värvsinkomst	Sammanräknad nettoinkomst	Industri- arbetare
STATLIG VERKSAMHET					
1950	9	47 569	47 171	52 910	6 040
1970	10	183 221	178 134	191 479	26 670
1980	10	397 182	360 775	378 485	69 470
1985	10	603 759	580 900	591 456	101 110
1990	10	1 255 675	1 220 790	1 242 754	150 340
1995	10	2 591 249	2 572 900	2 516 258	181 020
1998	10	2 101 042	2 083 500	2 051 310	210 300
1999	10	2 352 651	2 331 432	2 314 744	212 400
2002	10	2933171	2924990	2619971	239930
KOMMUNER					
1950	20	27 366	26 863	28 197	6 040
1970	20	97 882	95 371	97 236	26 670
1980	20	213 551	188 256	195 640	69 470
1985	20	274 348	245 560	249 331	101 110
1990	20	468 308	407 965	418 604	150 340
1995	20	613 938	604 055	577 456	181 020
1998	20	697 072	681 345	688 533	210 300
1999	20	744 892	732 185	768 758	212 400
2002	20	815175	800900	794980	239930
KOMMUNALA BOLAG					
1950	12	28 153	27 513	28 847	6 040
1970	12	128 993	117 175	127 786	26 670
1980	12	266 698	235 544	239 921	69 470
1985	12	368 096	343 017	346 658	101 110
1990	12	573 706	531 783	546 295	150 340
1995	12	789 487	756 742	771 001	181 020
1998	12	898 992	872 492	935 182	210 300
1999	12	864 823	842 008	860 649	212 400
2002	12	986953	971975	952864	239930

Årsinkomst 1950 – 1999

Uppdelat på de elva maktgrupperna

	Antal	Inkomst av tjänst	Taxerad för- värvsinkomst	Sammanräknad nettoinkomst	Industri- arbetare
ÖVERHETSSAMHÄLLET					
1950	10	26 344	31 050	35 984	6 040
1970	10	117 320	118 702	119 459	26 670
1980	11	306 913	301 625	304 070	69 470
1985	11	431 036	428 527	440 875	101 110
1990	11	752 116	709 536	722 226	150 340
1995	11	1 106 247	851 422	1 111 666	181 020
1998	11	679 352	668 145	1 185 456	210 300
1999	11	759 679	748 473	1 333 240	212 400
2002	11	1122545	1114610	1195831	239930
UNIVERSITET/FORSKARVÄRLDEN					
1950	9	30 733	30 939	34 614	6 040
1970	10	126 765	121 038	126 768	26 670
1980	10	263 444	243 430	249 550	69 470
1985	10	318 933	306 010	317 917	101 110
1990	10	482 030	682 340	695 156	150 340
1995	10	993 002	986 070	1 090 650	181 020
1998	10	732 383	722 170	1 182 518	210 300
1999	10	769 494	757 890	1 147 579	212 400
2002	10	851383	844990	1025824	239930
MEDIA					
1950	11	37 594	35 115	37 123	6 040
1970	16	114 055	107 171	106 602	26 670
1980	15	222 279	192 563	192 406	69 470
1985	14	299 330	250 650	253 456	101 110
1990	16	645 993	548 250	588 967	150 340
1995	16	956 973	944 450	904 574	181 020
1998	16	1 119 953	1 112 675	1 093 682	210 300
1999	14	1 209 879	1 219 007	1 191 893	212 400
2002	16	1471096	1484575	1461530	239930

	Antal	Inkomst av tjänst	Taxerad för- värvsinkomst	Sammanräknad nettoinkomst	Industri- arbetare
EKONOMER					
1950	6	23 843	22 170	24 109	6 040
1970	8	112 009	106 929	107 244	26 670
1980	10	245 134	201 307	204 122	69 470
1985	10	365 702	309 330	324 185	101 110
1990	10	646 314	550 451	601 161	150 340
1995	10	1 020 174	1 004 180	997 336	181 020
1998	10	1 276 254	1 267 490	1 270 845	210 300
1999	9	1 410 096	1 404 444	1 455 807	212 400
2220	10	1540872	1520320	1708038	239930
FOLKRÖRELSEORGANISATIONER					
1950	11	30 731	29 892	30 711	6 040
1970	10	143 231	136 840	140 770	26 670
1980	11	243 252	220 315	218 775	69 470
1985	11	401 130	358 227	367 979	101 110
1990	11	676 273	605 382	623 527	150 340
1995	11	915 252	902 718	902 989	181 020
1998	11	1 096 479	1 081 491	1 078 718	210 300
1999	11	1 067 091	1 053 555	1 055 732	212 400
2002	11	1446251	1430018	1198089	239930
ALLA GRUPPER					
1950	188	59 432	60 831	67 299	6 040
1970	198	198 970	173 834	192 648	26 670
1980	200	388 498	337 419	340 039	69 470
1985	200	603 502	585 483	598 370	101 110
1990	202	1 109 933	1 062 178	1 088 183	150 340
1995	202	1 741 756	1 710 023	1 891 948	181 020
1998	201	2 185 373	2 347 773	2 638 903	210 300
1999	197	2 333 557	2 322 631	2 649 339	212 400
2002	199	2715830	2703978	2809429	239930

Antal industriarbetarlöner

Uppdelat på de elva maktgrupperna

BILAGA 3:

	KVINNOR		MÄN		KVINNOR & MÄN	
	Antal	Industriarbetarlöner	Antal	Industriarbetarlöner	Antal	Industriarbetarlöner
NÄRINGSLIVET						
1950	0	0	50	26,1	50	26,1
1970	0	0	50	14,2	50	14,2
1980	0	0	49	9,1	49	9,1
1985	0	0	50	13,1	50	13,1
1990	0	0	50	16,5	50	16,5
1995	0	0	49	26,3	49	26,3
1998	0	0	50	31,9	50	31,9
1999	0	0	50	32,4	50	32,4
2002	1	26,7	49	30,3	50	30,2
REGERING/RIKSDAG						
1950	0	0	22	4,9	22	4,9
1970	0	0	23	5,3	23	5,3
1980	2	2,2	21	2,8	23	2,7
1985	3	1,9	20	2,5	23	2,4
1990	5	2,4	18	2,9	23	2,8
1995	7	3,2	17	3,4	24	3,3
1998	8	3,4	15	3,6	23	3,5
1999	6	3,3	16	4,2	22	4
2002	6	3,6	16	3,7	22	3,7
ARBETSMARKNADENS PARTER						
1950	0	0	28	7,0	28	7,0
1970	0	0	29	5,4	29	5,4
1980	0	0	29	4,5	29	4,5
1985	1	2,5	28	4,9	29	4,8
1990	1	2,8	28	5,0	29	5,0
1995	5	3,4	24	6,3	29	5,8
1998	6	4,1	22	13,1	28	11,2
1999	6	4,2	22	9,6	28	8,4
2002	8	3,9	19	8,6	27	7,2

	KVINNOR		MÄN		KVINNOR & MÄN	
	Antal	Industriarbetarlöner	Antal	Industriarbetarlöner	Antal	Industriarbetarlöner
STATLIG VERKSAMHET						
1950	0	0	9	8,8	9	8,8
1970	0	0	10	7,2	10	7,2
1980	0	0	10	5,4	10	5,4
1985	0	0	10	5,8	10	5,8
1990	0	0	10	8,3	10	8,3
1995	1	3,7	9	15,0	10	13,9
1998	2	4,3	8	11,1	10	9,8
1999	2	6,3	8	12,1	10	10,9
2002	2	13,9	8	10,2	10	10,9
KOMMUNER						
1950	0	0	20	4,7	20	4,7
1970	0	0	20	3,6	20	3,6
1980	0	0	20	2,8	20	2,8
1985	1	2,3	19	2,5	20	2,5
1990	1	3,2	19	2,8	20	2,8
1995	1	2,0	19	3,3	20	3,2
1998	3	3,2	17	3,3	20	3,3
1999	3	3,4	17	3,7	20	3,6
2002	7	2,8	13	3,6	20	3,3
KOMMUNALA BOLAG						
1950	0	0	12	4,8	12	4,8
1970	0	0	12	4,8	12	4,8
1980	0	0	12	3,5	12	3,5
1985	0	0	12	3,4	12	3,4
1990	0	0	12	3,6	12	3,6
1995	1	2,5	11	4,4	12	4,3
1998	2	2,1	10	4,7	12	4,4
1999	2	3,5	10	4,2	12	4,1
2002	1	4,4	11	3,9	12	4,0

Antal industriarbetarlöner

Uppdelat på de elva maktgrupperna

	KVINNOR		MÄN		KVINNOR & MÄN	
	Antal	Industriarbetarlöner	Antal	Industriarbetarlöner	Antal	Industriarbetarlöner
ÖVERHETSSAMHÄLLET						
1950	0	0	10	6,0	10	6,0
1970	0	0	10	4,5	10	4,5
1980	0	0	11	4,4	11	4,4
1985	1	3,4	10	4,5	11	4,4
1990	1	4,1	10	4,9	11	4,8
1995	1	9,2	10	5,8	11	6,1
1998	1	2,4	10	6,0	11	5,6
1999	1	3	10	6,6	11	6,3
2002	1	2,6	10	4,9	11	5,0
UNIVERSITET/FORSKARVÄRLDEN						
1950	0	0	9	5,7	9	5,7
1970	0	0	10	4,8	10	4,8
1980	1	2,2	9	3,7	10	3,6
1985	0	0	10	3,1	10	3,1
1990	1	2,0	9	4,9	10	4,6
1995	1	3,4	9	6,3	10	6,0
1998	1	2,0	9	6,0	10	5,6
1999	1	2,3	9	5,8	10	5,4
2002	1	2,4	9	4,5	10	4,3
MEDIA						
1950	1	4,9	10	6,3	11	6,1
1970	1	3,2	15	4,0	16	4,0
1980	3	2,4	12	2,9	15	2,8
1985	1	3,7	13	2,4	14	2,5
1990	3	2,3	13	4,3	16	3,9
1995	5	3,8	11	5,5	16	5,0
1998	2	4,3	14	5,3	16	5,2
1999	3	5,6	11	5,6	14	5,6
2002	5	6,6	11	5,9	16	6,1

	KVINNOR		MÄN		KVINNOR & MÄN	
	Antal	Industriarbetarlöner	Antal	Industriarbetarlöner	Antal	Industriarbetarlöner
EKONOMER						
1950	0	0	6	4,0	6	4,0
1970	0	0	8	4,0	8	4,0
1980	0	0	10	2,9	10	2,9
1985	0	0	10	3,2	10	3,2
1990	0	0	10	4,0	10	4,0
1995	0	0	10	5,5	10	5,5
1998	1	6,8	9	6,0	10	6,0
1999	1	9,7	8	6,5	9	6,9
2002	1	10,8	9	6,7	10	7,1
FOLKRÖRELSEORGANISATIONER						
1950	0	0	11	5,1	11	5,1
1970	0	0	10	5,3	10	5,3
1980	0	0	11	3,1	11	3,1
1985	0	0	11	3,6	11	3,6
1990	0	0	11	4,1	11	4,1
1995	2	3,8	9	5,2	11	5,0
1998	1	2,5	10	5,4	11	5,1
1999	2	3,4	9	5,3	11	5
2002	3	3,4	8	5,6	11	5,0
ALLA						
1950	1	4,9	187	11,2	188	11,1
1970	1	3,2	197	7,2	198	7,2
1980	6	2,3	194	5,0	200	4,9
1985	7	2,5	193	6,0	200	5,9
1990	12	2,6	190	7,5	202	7,2
1995	24	3,6	178	11,4	202	10,4
1998	27	3,6	174	13,9	201	12,5
1999	27	4,2	170	14	197	12,5
2002	36	5,3	163	13,1	199	11,7

Makteliten 2002

Samliga positioner i vår undersökning

BILAGA 4:

MAKTELITGRUPP POSITION	Inkomst av tjänst	Taxerad för- värvsinkomst	Sammanräknad nettoinkomst
NÄRINGSLIVET, VD			
Skanska	5 707 087	5 669 100	5 771 433
Assa Abloy	8 686 806	8 686 800	10 251 884
NCC	5 470 854	5 470 800	5 555 583
Peab	3 137 989	3 135 300	16 056 957
Nobia	6 038 943	6 038 900	6 984 966
SCA	7 221 183	7 221 100	7 366 864
Holmen	6 179 405	6 143 400	6 139 773
Smurfit Munksjö	3 132 989	3 095 000	1 923 502
Sveaskog	2 359 878	2 340 800	2 334 089
Södra Skogsägarna	3 725 268	3 695 200	3 753 460
Hennes o Mauritz	7 620 974	7 620 900	6 917 563
ICA	2 969 831	2 931 900	4 716 688
Coop Sverige	5 416 480	5 416 400	4 067 966
Axfood	8 335 056	8 335 378	7 605 378
Billia	4 850 418	4 850 400	5 829 550
SSAB	5 328 835	5 328 800	5 866 754
Sapa	4 321 805	4 284 100	4 222 028
Boliden	4 190 113	4 152 200	4 148 348
LKAB	3 380 823	3 342 900	3 130 966
Uddeholm Tooling Svenska AB	1 194 936	1 180 100	1 134 825
Nordea	6 316 155	6 316 100	6 319 280
SEB	7 595 009	7 595 000	7 266 736
Föreningssparbanken	7 041 643	7 003 700	6 414 468
SHB	5 689 497	5 684 400	5 442 630
IF Skadeförsäkring	3 498 382	3 498 300	3 391 555
Skandia	9 853 598	9 822 200	9 759 452
Industrivärden	4 956 965	4 919 900	4 847 429
Folksam	2 659 825	2 621 900	2 702 631
Länsförsäkringar	4 378 866	4 340 900	4 365 573
Investor	12 576 474	12 570 300	23 486 151
ABB Sverige	3 425 213	3 425 200	3 511 843

MAKTELITGRUPP POSITION	Inkomst av tjänst	Taxerad för- värvsinkomst	Sammanräknad nettoinkomst
>>> NÄRINGSLIVET, VD			
Electrolux	6 805 020	6 789 200	6 849 858
Volvo	11 237 927	11 200 000	11 378 782
SKF	11 580 823	11 580 8000	9 619 128
Sandvik	8 463 833	8 427 000	8 914 448
Autoliv Inc	5 643 921	5 643 900	5 437 845
Scania	5 597 600	5 559 600	6 009 780
Alfa Laval	5 098 854	5 061 000	12 928 141
Atlas Copco	8 673 928	8 673 900	8 778 289
Trelleborg	6 433 546	6 433 500	6 513 912
Securitas i Sverige	11 866 301	11 829 700	9 377 433
Ericsson	16 330 233	16 257 200	16 460 245
Astra Zeneca	19 226 254	19 189 600	19 837 494
Gambro	8 196 410	8 160 500	8 243 130
Swedish Match	8 150 895	8 113 700	7 963 697
Saab Automobil	4 908 886	4 908 800	4 732 987
Bonnier	6 479 387	6 479 300	7 109 082
Netcom/Tele 2	12 554 053	12 554 000	12 503 435
KF	3 982 074	3 982 000	3 917 832
JM Sverige	4 455 687	4 455 600	4 470 057
REGERING/RIKSDAG			
Statsminister	1 231 240	1 231 200	1 244 998
Utrikesminister	1 101 044	1 082 700	1 043 710
Finansminister	976 078	976 000	956 383
Socialminister	1 057 475	1 019 500	989 437
Försvarsmister	1 044 729	1 044 700	1 059 380
Näringsminister	1 326 413	1 326 400	1 237 647
Kabinettssekreterare UD	780 852	747 800	680 918
Statssekreterare Finansdep	890 094	869 600	843 615
Statssekreterare Försvarsdep	845 563	826 600	850 095
Talman	1 171 880	1 171 800	1 118 229
Ordf Finansutskottet	1 063 395	1 025 400	1 068 285
Ordf Konstitutionsutskottet	1 007 038	982 800	944 890
Ordf Miljö- o jordbruksutskottet	637 439	637 400	634 386
Partiledare Moderaterna	1 188 240	1 189 100	1 160 834
Partiledare Centerpartiet	633 747	624 700	649 502

MAKTELITGRUPP POSITION	Inkomst av tjänst	Taxerad för- värvsinkomst	Sammanräknad nettoinkomst
>>> REGERING/RIKSDAG			
Partiledare Folkpartiet	930 248	930 200	919 366
Partiledare Vänsterpartiet	522 965	504 000	472 075
Partiledare Socialdemokraterna	1 231 240	1 231 200	1 244 998
Partisekreterare Socialdemokraterna	744 944	744 900	785 786
1 e suppleant finansutskottet	543 434	524 400	483 481
2 e suppleant finansutskottet	502 035	499 000	495 924
3 e suppleant finansutskottet	568 763	568 700	550 883
ARBETSMARKNADENS PARTER			
Svenskt Näringsliv, ordförande	11 286 076	11 276 100	2 984 073
Svenskt Näringsliv, VD	3 525 737	3 515 000	3 457 856
Svenskt Näringsliv, förhandlingschef	1 662 732	1 654 800	1 733 720
Svenskt Näringsliv, ekonomichef	578 751	560 700	552 853
Sveriges Verkstadsindustrier, VD	14 846 842	14 808 900	14 349 505
Sveriges Verkstadsindustrier, ekonomichef	869 160	831 200	861 269
Svensk Handel	2 679 612	2 641 700	2 803 300
Sveriges Byggindustrier, VD	1 405 515	1 405 500	1 433 858
Kommunförbundet, Förbundsdirektör	1 544 247	1 506 300	1 948 217
Kommunförbundet, ekon. chef	814 486	811 400	713 094
Landstingsförbundet, VD	1 168 727	1 137 900	1 139 435
LOs ordförande	1 122 639	1 107 100	1 015 683
LOs andre ordf	835 674	835 600	905 257
LOs ekonomichef	869 404	863 400	782 455
Metall, ordförande	1 101 131	1 101 100	1 122 945
Metall, ekonomichef	704 999	694 000	649 234
Byggnads, ordförande	850 531	850 500	822 580
Handels, ordförande	944 854	944 800	922 354
Kommunal, ordförande	821 574	821 500	781 869
TCO, ordförande	1 304 433	1 284 400	1 293 710
SIF, ordförande	1 091 797	1 071 900	1 098 946
SIF, ekonomichef	623 504	620 700	592 659
HTF, ordförande	1 099 797	1 075 700	1 107 587
Statstjänstemännen, ordförande	768 674	757 800	746 895
SACO, ordförande	1 191 179	1 191 100	1 177 494
CF, ordförande	920 459	920 400	906 161
CF, ekonomichef	731 412	731 400	743 965

MAKTELITGRUPP POSITION	Inkomst av tjänst	Taxerad för- värvsinkomst	Sammanräknad nettoinkomst
STATLIG VERKSAMHET			
Riksbanken	2 189 632	2 189 600	2 076 483
Posten	4 085 753	4 085 700	3 983 293
Telia	5 843 826	5 823 800	5 858 861
SJ	2 402 901	2 365 500	2 522 022
Vägverket	1 397 208	1 391 100	1 401 192
Vin & Sprit	3 118 401	3 118 400	3 062 299
Vattenfall	6 253 929	6 253 900	3 429 115
Riksrevisionsverket	894 307	894 300	796 847
Apoteket AB	2 036 816	2 018 700	1 988 632
Riksskatteverket	1 108 940	1 108 900	1 080 967
KOMMUNER			
KS ordförande, Stockholm	1 169 843	1 136 800	1 124 972
Stadsdirektör Stockholm	1 125 472	1 125 400	1 123 646
KS ordförande, Göteborg	1 051 082	1 030 700	1 059 565
Stadsdirektör Göteborg	915 266	897 200	924 514
KS, ordförande Malmö	1 313 564	1 275 600	1 331 894
Stadsdirektör Malmö	932 003	932 000	967 858
KS ordförande, Uppsala	621 903	621 900	597 098
Stadsdirektör Uppsala	688 910	669 900	713 130
KS ordförande, Linköping	569 971	551 500	536 350
Chef Kommunledning Linköping	755 499	753 000	992 211
KS ordförande, Västerås	835 399	835 300	827 965
Stadsdirektör Västerås	850 158	818 600	821 994
KS ordförande, Örebro	588 058	564 000	556 964
Kommundirektör Örebro	807 932	807 900	785 384
KS ordförande, Norrköping	507 861	507 800	468 669
Kommundirektör Norrköping	783 559	783 500	575 535
KS ordförande, Helsingborg	536 212	524 200	356 704
Kommunchef, Helsingborg	798 773	786 700	694 549
KS ordförande, Jönköping	746 908	720 900	761 169
Stadsdirektör, Jönköping	705 128	675 100	679 428

MAKTELITGRUPP POSITION	Inkomst av tjänst	Taxerad för- värvsinkomst	Sammanräknad nettoinkomst
KOMMUNALA BOLAG, HÖGSTA TJÄNSTEMAN			
Stockholm, bostäder	1 131 310	1 100 900	1 066 572
Stockholm, social omsorg	828 235	814 800	727 026
Stockholm, trafik	1 395 790	1 395 700	1 329 836
Stockholm, sjukvård	1 141 233	1 141 200	1 114 411
Göteborg, bostäder	1 117 299	1 117 200	1 078 177
Göteborg, social omsorg	506 193	498 900	510 263
Göteborg, trafik	814 963	777 000	839 593
Göteborg, sjukvård	1 064 007	1 026 100	1 032 510
Malmö, bostäder	1 731 568	1 712 600	1 741 637
Malmö, social omsorg	592 978	580 900	522 199
Malmö, trafik	745 562	724 100	718 429
Malmö, sjukvård	774 300	774 300	753 714
ÖVERHETSSAMHÄLLET			
Kungen	0	0	1 947 325
Riksmarskalken	1 362 806	1 362 800	1 403 450
Ambassadör London	650 311	650 300	672 262
Ambassadör Washington	767 811	767 800	917 619
President HD	1 177 306	1 140 500	1 159 947
Svea Hovrätt	998 972	994 100	946 405
Riksåklagaren	846 702	846 700	833 448
Ärkebiskopen	736 130	731 300	627 185
Biskop Lund	1 104 351	1 099 700	1 091 896
ÖB	734 687	706 600	718 977
Arméchefen	2 846 374	2 846 300	2 835 629

MAKTELITGRUPP POSITION	Inkomst av tjänst	Taxerad för- värvsinkomst	Sammanräknad nettoinkomst
UNIVERSITET/FORSKNING			
Rektor Chalmers	1 290 201	1 281 000	1 233 345
Rektor Handelshögskolan	1 480 895	1 460 800	1 356 255
Rektor Karolinska institutet	1 448 670	1 448 600	3 335 649
Rektor Konstfack	592 164	612 100	609 872
Prefekt Socialhögskolan	585 090	567 200	587 340
Rektor Uppsala universitet	934 623	934 600	927 236
Prefekt nationalekon. inst Uppsala	556 494	528 600	612 195
Prefekt i nationalekon. inst. Sthlm	629 103	629 100	640 139
Prefekt företagsek. inst. Lund	614 880	606 200	589 095
Prefekt vid Juridiska fakulteten, Lund	381 713	381 700	367 116
EKONOMER, CHEFSEKONOM eller motsv.			
Stockholms fondbörs	2 580 011	2 542 100	2 586 356
Finansinspektionen	1 028 023	1 010 000	983 733
Nordea	1 260 807	1 234 400	1 191 899
Handelsbanken	1 578 800	1 578 800	1 486 006
SEB	2 939 508	2 939 500	4 934 911
LO	1 419 610	1 399 600	1 412 259
TCO	611 464	599 200	638 062
SACO	1 034 432	997 500	1 131 407
Svenskt Näringsliv	1 874 130	1 858 100	1 821 410
Sveriges verkstadsindustrier	1 081 934	1 044 000	894 332
MEDIA, CHEFER eller TONGIVANDE JOURNALIST			
DN	1 828 761	1 793 000	1 853 338
Aftonbladet	2 959 557	2 957 500	2 739 939
Veckans Affärer	660 040	652 100	693 125
DI	3 051 562	3 051 500	2 959 653
Sveriges Radio	1 837 162	1 837 100	1 747 337
SVT	3 026 517	3 026 500	3 076 211
Aktuellt	642 201	641 200	671 058
Ekot	882 267	859 500	885 494
TV4	2 876 417	2 868 100	2 745 190
Svenska Dagbladet	1 537 490	1 525 400	1 432 648

MAKTELITGRUPP POSITION	Inkomst av tjänst	Taxerad för- värvsinkomst	Sammanräknad nettoinkomst
>>> MEDIA, CHEFER eller TONGIVANDE JOURNALIST			
DN, debattsidan	987 846	950 700	904 118
journalist	575 746	575 300	550 669
journalist	945 986	933 900	1 004 892
journalist	600 233	591 900	617 812
journalist	395 385	759 100	727 902
journalist	730 366	730 400	775 087
FOLKRÖRELSEORGANISATIONER, VD, ORDF eller motsv.			
LRF	2 596 875	2 589 500	1 677 684
HSB	970 013	951 600	936 539
HRF	867 200	867 200	854 486
Folkets Hus och Parker	734 614	700 900	706 014
Fotbollsförbundet	961 007	924 900	978 040
Riksidrottsförbundet	968 739	930 800	714 901
Friidrottsförbundet	574 840	567 700	536 104
Röda Korset	1 110 560	1 072 800	1 062 318
IOGT/NTO	1 007 711	1 007 700	982 622
ABF	700 720	700 700	662 305
KF	5 416 480	5 416 400	4 067 966
FONDFÖRVALTARBOLAG, VD			
Aktie-Ansvar AB	1 365 400	1 300 400	1 760 523
AMF Pension Fondförvaltning AB	943 992	937 900	898 342
Aragon Asset Manag. S.A Luxemb.	4 575 348	4 558 600	4 636 270
Banco Fonder AB	925 678	916 000	921 545
Carlson Fonder AB	1 210 376	1 210 300	1 206 346
Carnegie Fond AB	922 434	922 400	977 719
Catella Fondförvaltning AB	881 861	825 200	885 388
Didner & Gerge Fonder AB	835 250	797 300	933 503
E. Öhman J:or Fonder AB	988 567	988 500	1 576 208
Enter Fonder AB	708 462	673 400	684 248
Firstnordic Fonder AB	1 515 244	1 479 200	1 517 569
Folksam Fond AB	979 399	967 600	879 399
Folksam LO Fond AB	764 155	747 900	763 631

MAKTELITGRUPP POSITION	Inkomst av tjänst	Taxerad för- värvsinkomst	Sammanräknad nettoinkomst
>>> FONDFÖRVALTARBOLAG, VD			
Handelsbanken Fonder AB	3 169 556	3 169 500	3 008 557
HQ Fonder Sverige AB	1 270 318	1 235 300	1 222 479
Kaupthing Fonder AB	681 204	679 300	590 990
Länsförsäkringar Fondförv. AB	2 676 315	1 640 300	2 609 953
Nordea Fonder Beta AB	1 529 660	1 644 700	3 031 979
Robur Fonder AB	4 700 867	4 663 800	4 769 395
Roburs Andra Allemandsfond AB	1 404 400	1 402 400	1 398 442
SEB Fondinvest AB	1 385 311	1 378 300	1 572 780
Skandia Fonder AB	1 797 711	1 759 900	1 127 852
SPP Fonder AB	3 169 556	3 169 500	3 008 557
Aktiespararnas Investerings AB	962 136	935 000	898 029
Erik Penser Fonder AB	975 777	975 700	944 108
Lannebo Fonder AB	1 828 055	1 828 000	1 692 742
FöreningsSparbanken Fonder AB	1 048 109	1 048 100	954 843
ARBETSMARKNADENS PARTER, (LO-förbundens ordförande. Ej ingående i vårt urval)			
Elektrikerna, ordförande	613 868	611 400	595 881
Fastighets, ordförande	891 190	891 100	842 813
Grafiska, ordförande	597 769	597 700	576 919
Hotell o Restaurang, ordförande	672 044	672 000	630 986
Industrifacket, ordförande	579 856	579 800	575 658
Livsmedels, ordförande	643 651	643 600	635 936
Musikerna, ordförande	328 257	328 200	292 893
Målarna, ordförande	478 077	470 100	456 608
Pappers, ordförande	619 522	619 500	508 005
Seko, ordförande	918 016	912 300	895 353
Skogs o Trä, ordförande	568 381	564 200	575 575
Transport, ordförande	564 022	564 000	481 363

VD-lön och –pension enligt årsredovisningen 2002

2002	VD-Lön inkl. bonus & rörl. lön & övr. förmåner (Tkr)	VD-pension (Tkr)	Pension/Lön % pension	VD-lön som antal vanliga * löner	VD-pension som antal vanliga * pensioner
Volvo	13 340	16 277	122,0	39,3	256,8
Ericsson	17 110	22 369	130,7	37,3	397,4
Skanska**	18 625	23 245	124,8	72,6	918,9
Electrolux**	9 721	11 108	114,3	41,1	1471,0
Vattenfall	6 254	3 000	48,0	17,2	70,2
SCA**	17 268	1 061	6,1	57,4	46,1
TeliaSonera**	9 378	3 632	38,7	24,1	67,2
Skandia	9 276	3 600	38,8	16,6	45,8
Securitas	15 700	800	5,1	87,1	346,2
SAS	9 585	2 557	26,7	20,1	48,4
Nordea**	8 958	6 678	74,5	23,7	134,0
Sandvik**	5 379	1 641	30,5	13,4	60,1
Scania	11 755	6 526	55,5	42,2	263,6
Atlas Copco**	13 092	3 541	27,0	36,4	130,6
HoM	7 621	3 707	48,6	32,7	899,6
NCC	7 264	991	13,6	21,9	32,2
SKF	10 980	2 544	23,2	39,3	163,4
Axfood	8 240	3 372	40,9	34,6	176,3
Tele 2	12 500	1 900	15,2	36,7	92,5
Apoteket	1 991	206	10,3	7,4	7,6
MEDEL	10 702	5 938	49,7	35,0	281

* Vanliga betyder här den totala lönen som respektive företag redovisar i årsredovisningen för alla anställda (inkl ledningen) dividerat med antal anställda. Det är analogt med antal industriarbetarlöner i huvudundersökningen.

Likaså med pensionerna. Pensionen för alla anställda dividerat med antal anställda är den siffra som VDs pension divideras med.

Observera att siffrorna kommer från årsredovisningarnas notförteckning. Troligen förekommer olika redovisningsprinciper.

Observera också att denna rätelse omfattar båda VDarna när byte skett under året. Markerat **.

VD-lön och –pension enligt årsredovisningen 2003

	VD-Lön inkl. bonus & rörl. lön & övr. förmåner	VD-pension	Pension/Lön	VD-lön som antal vanliga *	VD-pension som antal vanliga *
2003	(Tkr)	(Tkr)	% pension	löner	pensioner
Volvo	15 726	10 825	68,8	48,2	204,4
Ericsson	18 356	4 532	24,7	42,3	268,0
Skanska	9 787	10 365	105,9	38,6	728,7
Electrolux	14 830	3 894	26,3	66,7	439,8
Vattenfall	6 872	3 078	44,8	18,7	113,1
SCA	6 563	2 124	32,4	21,5	69,6
TeliaSonera	6 723	3 585	53,3	20,8	77,0
Skandia**	14 394	5 240	36,4	30,0	53,3
Securitas	18 400	1 050	5,7	121,8	629,2
SAS	10 455	2 564	24,5	22,5	37,2
Nordea	7 278	5 153	70,8	16,8	77,6
Sandvik	6 157	3 029	49,2	19,3	112,3
Scania	11 799	6 936	58,8	42,5	323,6
Atlas Copco	10 253	2 498	24,4	30,9	97,4
HoM	8 358	3 379	40,4	37,2	786,2
NCC	5 232	1 263	24,1	16,6	40,6
SKF	13 001	2 011	15,5	45,1	110,2
Axfood	8 193	5 554	67,8	33,0	280,6
Tele 2	12 400	2 000	16,1	34,6	81,9
Apoteket	2 054	222	10,8	7,4	8,4
MEDEL	10 342	3 965	40	35,7	227

* Vanliga betyder här den totala lönen som respektive företag redovisar i årsredovisningen för alla anställda (inkl ledningen) dividerat med antal anställda. Det är analogt med antal industriarbetarlöner i huvudundersökningen.

Likaså med pensionerna. Pensionen för alla anställda dividerat med antal anställda är den siffra som VD:s pension divideras med.

Observera att siffrorna kommer från årsredovisningarnas notförteckning. Troligen förekommer olika redovisningsprinciper.

Observera också att denna rättelse omfattar båda VD:arna när byte skett under året. Markerat **.

DEN KRETS LÖNTAGARE som har de högsta befattningarna inom näringsliv, politik, ekonomi och andra viktiga samhällsområden finns inte med i den offentliga lönestatistiken. Det finns inte någon samlad och systematiserad kunskap om hur den svenska maktelitens inkomster har utvecklats över tiden. Den här rapportserien är ett anspråkslöst försök att avhjälpa den bristen.

Det här är den sjätte rapporten i LOs serie om maktelitens inkomstutveckling. I år följs tidsserien från 1950 upp med 2002 års inkomster.

Dessutom diskuteras näringslivstopparnas pensionsvillkor och sambandet mellan lönenivåer och företagens resultat undersöks också.