



Facklig anslutning år 2012

Facklig anslutning bland anställda efter
klass och kön år 1990–2012

Författare: Mats Larsson, Arbetslivsenheten



Innehåll

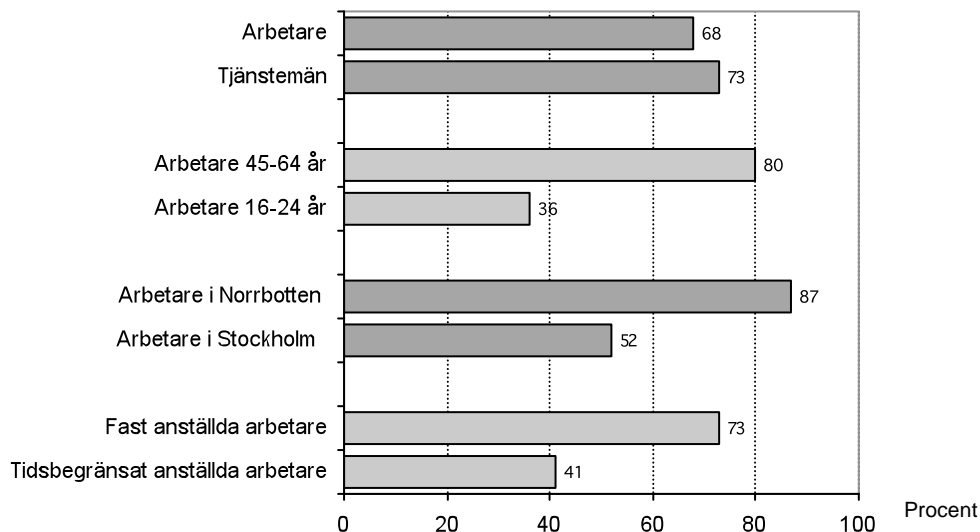
Sammanfattning	2
1 Facklig anslutning år 2012	5
Kvinnor och män.....	8
Ålder	10
Ålder - Kvinnor och män	12
Sektor	13
Anställningsform	17
Anställningsform och ungdomar	22
Region / Län	23
2 LO-förbundens medlemsstatistik vs AKU	27
3 Synen på det fackliga medlemskapet.....	29
4 Skäl att inte vara med i facket	30
5 Orsak till att man lämnat facket	33
6 Kan tänka sig att bli medlem i facket.....	34
7 Avgörande skäl att bli medlem	36
Bilaga 1 Metod och dataunderlag.....	39

Rapporten har utarbetats av LOs Arbetslivsenhet

För ytterligare information kontakta
Mats Larsson, telefon 08-796 2811

Sammanfattning

Fackligt anslutna år 2012. Anställda



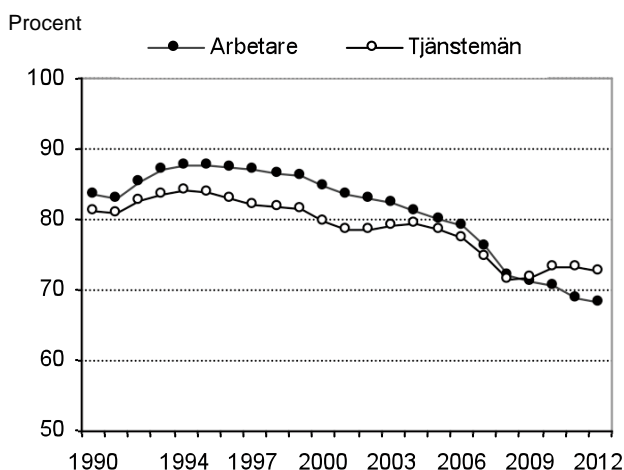
Tjänstemännen ikapp och förbi

Första kvartalet år 2012 var 68 procent av arbetarna och 73 procent av tjänstemännen fackligt anslutna. Den fackliga anslutningen är därmed närmare fem procentenheter högre för tjänstemän än för arbetare. Så stor skillnad har aldrig tidigare uppmätts till tjänstemännens favör.

Från 88 till 68 procent på 17 år

Den fackliga anslutningen nådde sin högsta notering år 1995 då 88 procent av arbetarna och 84 procent av tjänstemännen var fackligt anslutna. Därefter följde en period på drygt tio år då den fackliga anslutningen minskade i långsam takt. År 2006 tog dock nedgången rejäl fart i samband med höjda akasseavgifter. Efter år 2008 har dock minskningen av den fackliga anslutningen avtagit och för tjänstemännen har en viss återhämtning skett. För arbetare har däremot minskningen fortsatt, men nu åter i ungefär samma takt som åren 1995-2005.

Facklig anslutning år 1990-2012



Kvinnor mer fackligt anslutna än män

Kvinnor är fackligt anslutna i högre grad än män. Bland samtliga anställda är 74 procent av kvinnorna och 68 procent av männen fackligt anslutna.

Fördelat på arbetare och tjänstemän så är den fackliga anslutningen högst bland kvinnliga tjänstemän. Av dessa är 76 procent fackligt anslutna medan 71 procent av kvinnliga arbetare är det. Lägst facklig anslutning är det bland manliga arbetare, 66 procent, och bland manliga tjänstemän 69 procent.

Stor skillnad mellan äldre och yngre

Den fackliga anslutningen varierar stort mellan olika åldrar. Av ungdomar i åldern 16-24 år med arbetaryrken är endast 36 procent fackligt anslutna. Uppåt i åldrarna ökar dock den fackliga anslutningen raskt och bland de i åldern 45-64 år är 80 procent fackligt anslutna.

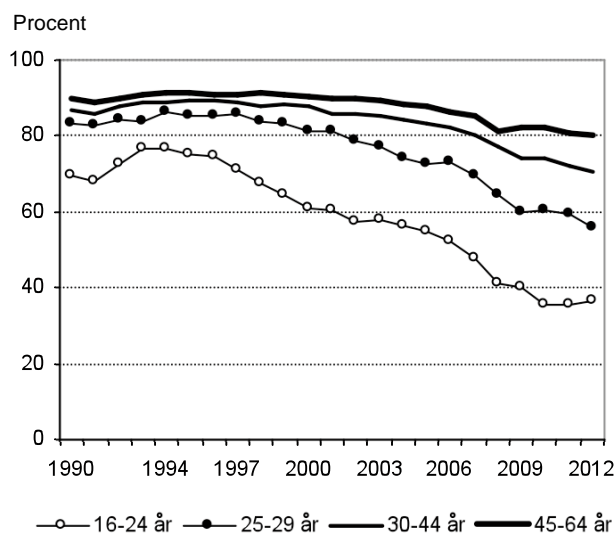
Skillnaden har dock inte alltid varit så stor mellan äldre och yngre då andelen fackligt anslutna 16-24-åringar i mitten av 1990-talet var så hög som 77 procent. Därefter har andelen mer än halverats till dagens 36 procent.

41 procent fackligt anslutna tidsbegränsat anställda arbetare

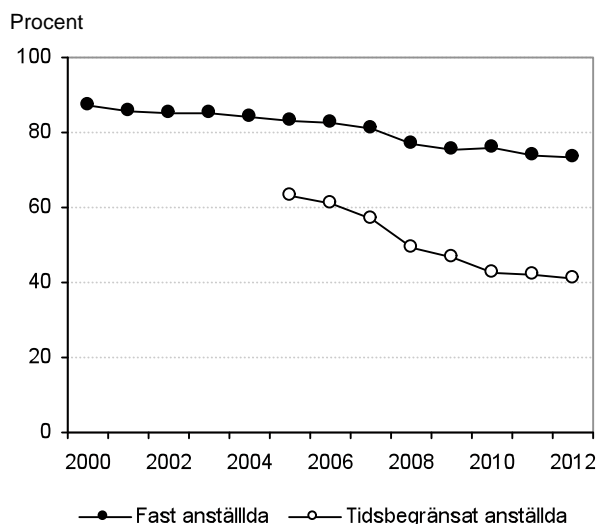
Fast anställda är i högre grad fackligt anslutna än tidsbegränsat anställda. Bland arbetare är 73 procent av de med fast anställning fackligt anslutna medan endast 41 procent av de med tidsbegränsad anställning är det, en skillnad på hela 32 procentenheter.

Skillnaden har dessutom ökat kraftigt de senaste åren. Detta främst på grund av att andelen fackligt anslutna tidsbegränsat anställda arbetare minskat från 63 procent år 2005 till dagens 41 procent.

Fackligt anslutna arbetare efter ålder



Fackligt anslutna arbetare efter anställningsform



84 procent i Norrbotten och 52 procent i Stockholm

Den fackliga anslutningen är högre i landsorten än i storstäderna. Högst facklig anslutning är det i Norrbotten där 84 procent av arbetare är fackligt anslutna. Lägst facklig anslutning är det i Stockholm där endast 52 procent av arbetarna är fackligt anslutna.

Skäl att inte vara med i facket – för dyrt, missnöje och ointresse

Den fackliga anslutningen har alltså minskat kraftigt sedan mitten av 1990-talet och ur ett makroperspektiv kan det förklaras med strukturella förändringar, kriser och höjda avgifter till a-kassan.

Ur ett mikroperspektiv blir dock svaren helt andra, det vill säga om man frågar individerna själva varför de inte är med i facket. Då är istället de främsta skälen till att inte vara med i facket att det anses vara *för dyrt, ointresse* eller *missnöje med facket*.

Det framgår av LOs undersökning Röster om facket och jobbet år 2011.

57 procent kan tänka sig bli medlem

Men de flesta kan ändå tänka sig att bli medlemmar i facket. Av samtliga arbetare som inte är med i facket uppger 57 procent att de kan eller kanske kan tänka sig att bli medlem i facket. Mest positiva är ungdomar då 82 procent av de i åldern 18-24 år kan tänka sig att bli medlemmar.

Lägre avgift och bättre anställningsvillkor vanligaste skälen att bli medlem

Avgörande skäl för de ej fackligt anslutna att bli medlem i facket är om medlemsavgiften blir lägre eller om de får fast anställning eller mer arbetstid. Det är främst ungdomar som anger fast anställning och mer arbetstid som skäl medan medelålders arbetare främst vill ha lägre avgift för att bli medlem. Även konflikt med arbetsgivaren, risk för arbetslöshet eller om facket arbetade på annat sätt är relativt vanliga skäl.

1

Facklig anslutning år 2012

68 procent av arbetarna och 73 procent av tjänstemännen är med i facket

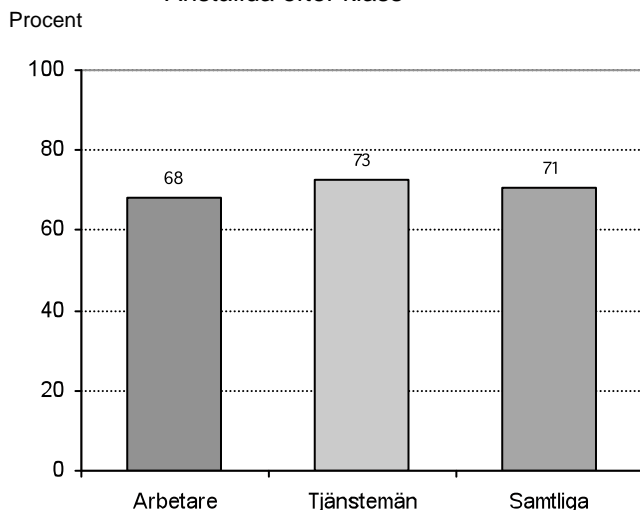
Första kvartalet år 2012 var 71 procent av samtliga anställda fackligt anslutna. Bland arbetare var andelen något lägre, 68 procent, medan den var högre bland tjänstemän, 73 procent (se diagram 1.1).

En halv procentenhets minskning

Jämfört med ett år tidigare, kvartal 1 år 2011, har den fackliga anslutningen minskat med -0,5 procentenheter bland samtliga anställda. Minskningen har varit lite större bland arbetare än bland tjänstemän, -0,6 respektive -0,4 procentenheter.

Detta innebär att den fackliga anslutningen bland tjänstemän nu är närmare fem procentenheter högre än bland arbetare. Så stor har skillnaden aldrig tidigare varit till tjänstemännens favör. Så sent som år 2008 var förhållandet det omvända, det vill säga att andelen fackligt anslutna var högre bland arbetare än bland tjänstemän, och så har det varit alla tidigare år enligt tillgänglig statistik.

Diagram 1.1 Facklig anslutning år 2012 (kv 1)
Anställda efter klass



Facklig anslutning

Med facklig anslutning avses andelen anställda (exklusive heltidsstuderande) som uppger sig vara medlemmar i en fackförening.

Källa och mätperiod

Rapportens dataunderlag är Statistiska centralbyråns Arbetskraftsundersökningar (AKU) gällande 1a kvartalet respektive år.

Mer om metod och dataunderlag i bilaga 1

Facklig anslutning år 1990-2012

Den fackliga anslutningen nådde sin högsta notering år 1995 då 88 procent av alla anställda arbetare var fackligt anslutna. Därefter följde en period på drygt tio år då den fackliga anslutningen sakta men säkert minskade ner mot 80 procent. År 2006 tog dock nedgången rejäl fart och de senaste sex åren har den fackliga anslutningen minskat med 11 procentenheter, till dagens 68 procent (se diagram 1.2 och tabell 1.1).

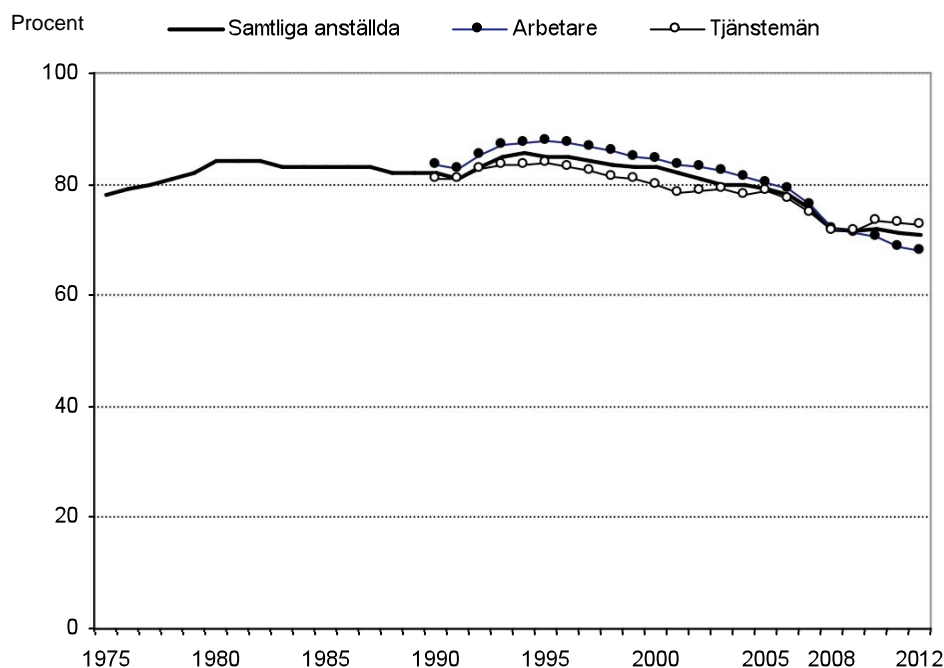
Höjd avgift till a-kassan startade medlemsras

Den kraftiga nergången de senaste sex åren förklaras till stor del av den höjning av avgiften till a-kassan och de försämrade villkoren i arbetslöshetsförsäkringen som genomfördes år 2007. Detta drabbade framförallt arbetare och resulterade genast i en kraftigt minskad facklig anslutning. År 2007 minskade andelen fackligt anslutna arbetare med nästan tre procentenheter och år 2008 med drygt fyra procentenheter.

År 2009 hejdades dock det värsta raset och minskningen återgick till ”normal” takt, det vill säga med cirka en procent per år.

Diagram 1.2 Facklig anslutning år 1975-2012* (kv 1)

Anställda efter klass



* För år 1975-1986 redovisas facklig anslutning enbart för samtliga anställda i SCBs Arbetskraftsundersökningar (AKU).

Tjänstemän ikapp och förbi 2009

Även bland tjänstemän har den fackliga anslutningen minskat. Dock inte fullt lika mycket som bland arbetare. Det gäller främst åren efter 2006 då de höjda avgifterna till a-kassan inte blivit lika kännbara för tjänstemän som för arbetare. Nergången blev mer kortvarig för tjänstemännen och hejdades tidigare och efter år 2009 har den fackliga anslutningen för tjänstemän stabiliserats runt 73 procent.

Detta medförde att det år 2009 skedde ett historiskt skifte vad gäller fackliga anslutningen bland arbetare och tjänstemän. År 2009 blev nämligen det första året då den fackliga anslutningen bland tjänstemän var högre än bland arbetare. Därefter har avståndet ökat ytterligare och år 2012 skiljer det knappt fem procentenheter till tjänstemännens favör (se tabell 1.1).

Tabell 1.1 Facklig anslutning år 1990-2012. Procent

År	Arbetare	Tjänstemän	Samtliga anställda
1990	84	81	82
1991	83	81	82
1992	85	83	84
1993	87	84	85
1994	87	83	85
1995	88	84	85
1996	88	83	85
1997	87	82	84
1998	86	81	84
1999	85	81	83
2000	85	80	82
2001	84	78	81
2002	83	79	81
2003	82	79	81
2004	81	78	80
2005	80	79	79
2006	79	77	78
2007	76	75	75
2008	72	72	72
2009	71	72	71
2010	71	73	72
2011	69	73	71
2012	68	73	71

Varför denna ständiga nergång?

Även om den fackliga anslutningen minskade extra mycket år 2007-2008 så har den minskat trendmässigt såväl före som efter dessa år. Frågan är vad denna till synes ständiga och ihållande minskning av den fackliga anslutningen beror på. Det finns många tänkbara orsaker till detta men troligen började några verka i negativ riktning redan på 1980-talet.

Lång tids uppgång kulminerade på 1970-talet

I slutet av 1970-talet och början av 1980-talet kulminerade den fackliga anslutningen efter årtionden av oavbruten uppgång till stor del förklarad av ökad facklig anslutning bland kvinnor och tjänstemän. Därefter började den fackliga anslutningen så sakteliga att minska. Detta var främst strukturellt betingad i den meningen att antalet anställda minskade inom tillverkningsindustrin, där den fackliga anslutningen var hög. Istället ökade antalet anställda inom privat servicesektor, där den fackliga anslutningen är lägre.

90-talskrisen vände den fackliga anslutningen uppåt

I början av 1990-talet vändes dock nergången till en kraftig uppgång när den svenska ekonomin närmast kollapsade med kraftigt ökad arbetslöshet som följd. Detta medförde i sin tur att andelen fackligt anslutna fick ett uppsving och nådde rekordnoteringen 88 procent år 1995. Uppsvinget kan möjligen förklaras med oro för arbetslöshet men troligen var det främst en effekt av att det mest var ungdomar som drabbades av arbetslösheten och ungdomar hade då liksom nu lägre facklig anslutning än äldre (se sid 10 ff).

Kvinnor och män

74 procent av kvinnorna och 68 procent av männen är med i facket

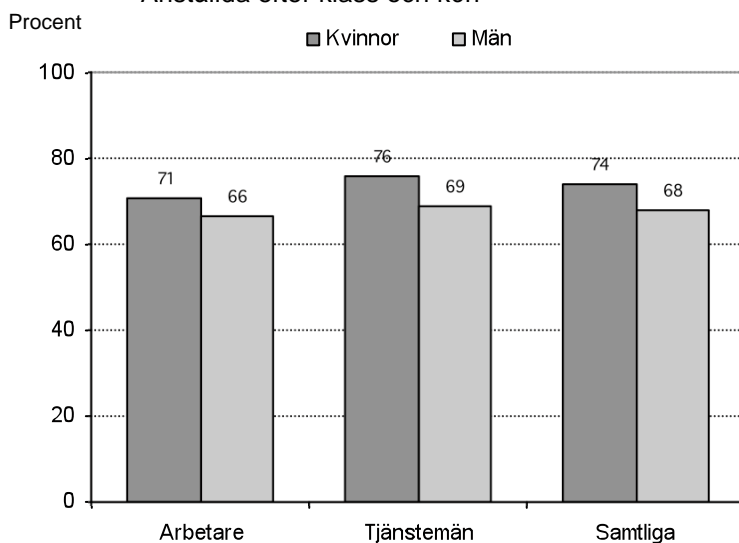
Kvinnor är fackligt anslutna i högre grad än män. Bland samtliga anställda är 74 procent av kvinnorna fackligt anslutna medan 68 procent av männen är det (se diagram 1.3 och tabell 1.2).

Högst bland kvinnliga tjänstemän – lägst bland manliga arbetare

Fördelat på arbetare och tjänstemän så är den fackliga anslutningen högst bland kvinnliga tjänstemän. Av dessa är 76 procent fackligt anslutna medan 71 procent av kvinnliga arbetare är det.

Även bland män är den fackliga anslutning högre bland tjänstemän än bland arbetare. Av manliga tjänstemän är 69 procent fackligt anslutna medan 66 procent av manliga arbetarna är det.

Diagram 1.3 Facklig anslutning år 2012
Anställda efter klass och kön



Tabell 1.2 Fackligt anslutna efter klass, kön och ålder år 2012 (kv1). Procent
Anställda efter klass, kön och ålder (exkl. heltidsstuderande)

Ålder	Arbetare			Tjänstemän			Samtliga		
	Kvinnor	Män	Samtliga	Kvinnor	Män	Samtliga	Kvinnor	Män	Samtliga
16-64 år	71	66	68	76	69	73	74	68	71
16-24 år	31	41	36	42	33	38	34	39	37
25-29 år	59	54	56	65	53	60	63	54	58
30-44 år	74	68	71	75	68	72	75	68	71
45-64 år	84	78	80	81	77	79	82	77	80

Historiskt skifte år 2010

Andelen fackligt anslutna är alltså lägre för arbetare än för tjänstemän bland såväl kvinnor som män. Så har det dock inte alltid varit. Tidigare år har det tvärtom mestadels varit klart högre facklig anslutning för arbetare bland såväl kvinnor som män.

Av diagram 1.4a och 1.4b framgår att det fram till år 2007 var det högre facklig anslutning bland arbetare än bland tjänstemän för såväl kvinnor som män. Tydligast har skillnaden varit bland männen men år 2010 skedde ett historiskt skifte då den fackliga anslutningen detta år för första gången var lägre bland manliga arbetare än bland manliga tjänstemän.

Bland kvinnor har skiftet skett under en längre period då den fackliga anslutningen var ungefär lika hög för kvinnlig arbetare och tjänstemän åren 2003-2009. Därefter har den dock varit klart lägre bland arbetare än bland tjänstemän.

Diagram 1.4a Facklig anslutning år 2012. Kvinnor

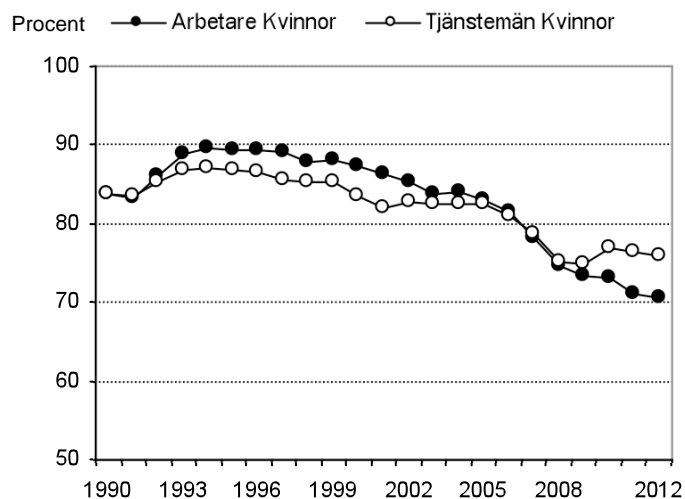
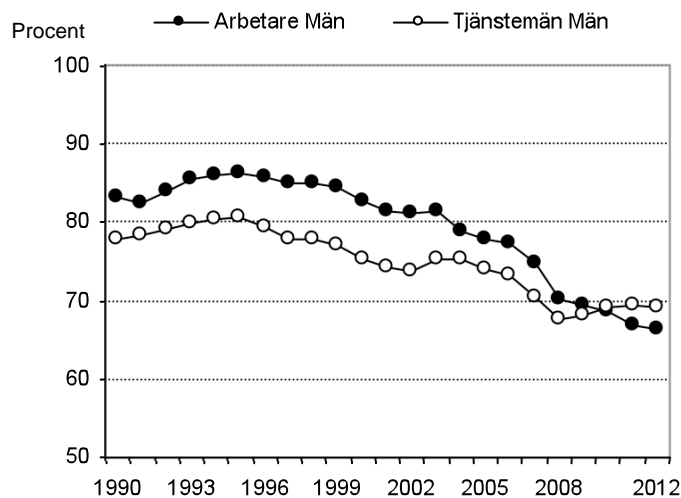


Diagram 1.4b Facklig anslutning år 2012. Män



Ålder

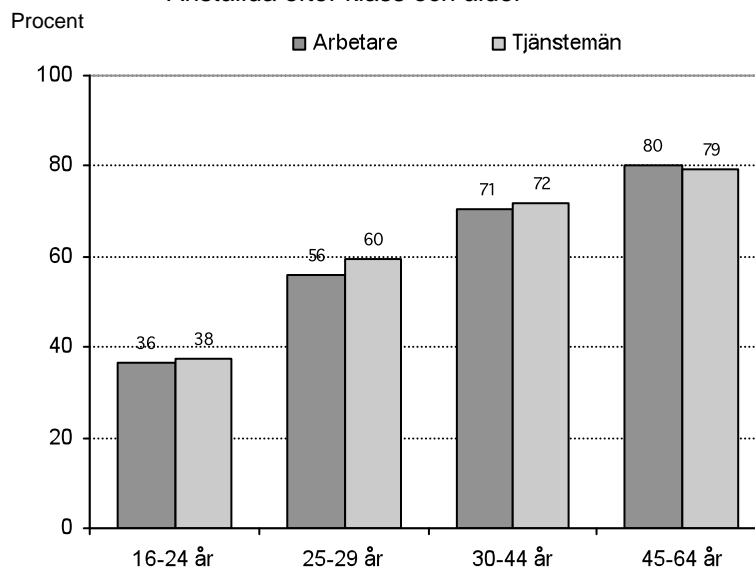
36 procent av de yngsta och 80 procent av de äldsta är med i facket

Den fackliga anslutningen varierar stort mellan olika åldersgrupper. Lågst fackliga anslutningen är det bland ungdomar i åldern 16-24 år. Av arbetarna i denna åldersgrupp är endast 36 procent fackligt anslutna. Uppåt i åldrarna ökar dock den fackliga anslutningen raskt och bland arbetare i åldern 25-29 år är 56 procent med i facket, bland 30-44-åringar 71 procent och bland de i åldern 45-64 år är 80 procent fackligt anslutna (se diagram 1.5 och tabell 1.2).

Betydligt fler 16-24 åringa arbetare än tjänstemän

Den fackliga anslutningen bland tjänstemän är ungefär på samma nivå som bland arbetare i alla åldersklasser, och därmed alltså lika låg bland 16-24 åringarna. *Antalet* arbetare i åldern 16-24 år är dock betydligt fler än antalet tjänstemän och därmed drar den låga fackliga anslutningen bland de yngsta arbetarna ner anslutningsgraden för hela gruppen arbetare mer än vad som är fallet bland tjänstemän. År 2012 var totalt 315 000 16-24 åringar anställda (exklusive heltidsstuderande). Av dessa var 231 000 arbetare och 86 000 tjänstemän.

Diagram 1.5 Facklig anslutning år 2012
Anställda efter klass och ålder



Minskning i alla åldrar *utom* bland de yngsta

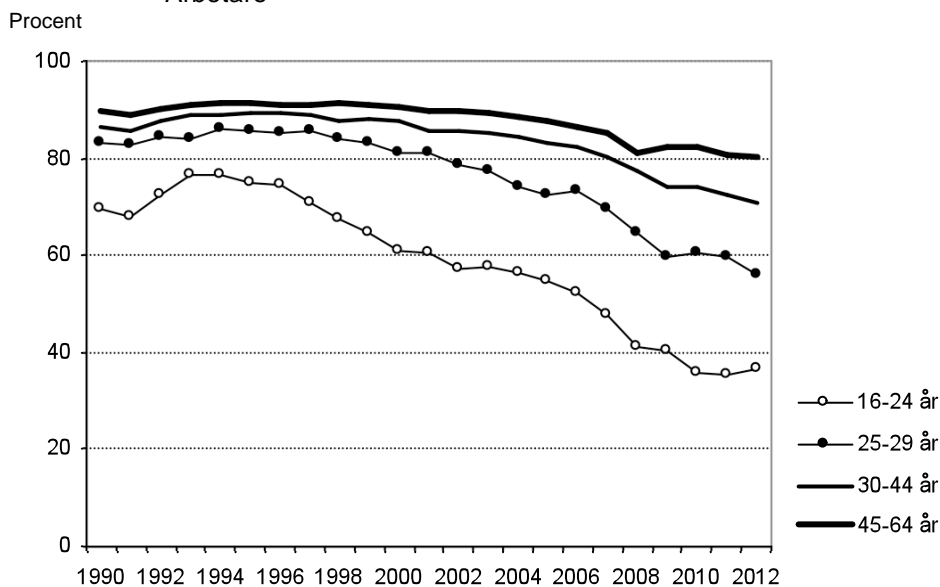
Andelen fackligt anslutna arbetare har minskat i alla åldrar det senaste året - med undantag för 16-24-åringarna. Bland dessa har den fackliga anslutningen tvärtom ökat med nästan en procentenhet, från 35,6 till 36,5 procent. En liten men ändå hoppfull ökning med tanke på att andelen fackligt anslutna 16-24-åringar minskat med hela 41 procentenheter sedan mitten av 1990-talet, från som högst 77 procent år 1994 till dagens 36 procent.

Stort ras bland 25-29-åringar

Bland 25-29-åringarna tycks dock raset fått förnyad kraft efter ett par år av stabilisering. År 2012 minskade nämligen andelen fackligt anslutna arbetare bland 25-29-åringarna med hela 3,5 procentenheter, från knappt 60 procent år 2011 till 56 procent år 2012. Detta efter att det för åren 2010 och 2011 såg ut som om minskningen hejdat och andelen fackligt anslutna 25-29-åringar skulle plana ut runt 60 procent. Tyvärr visade sig detta vara en förhastad slutsats.

Även bland 30-44-åringarna har andelen fackligt anslutna minskat det senaste året, från drygt 72 procent år 2011 till knappt 71 procent år 2012, medan andelen fackligt anslutna i den högsta åldersgruppen, 45-64 år endast minskat marginellt år 2012 (se diagram 1.6).

Diagram 1.6 Facklig anslutning efter ålder år 1990-2012
Arbetare



Ålder - Kvinnor och män

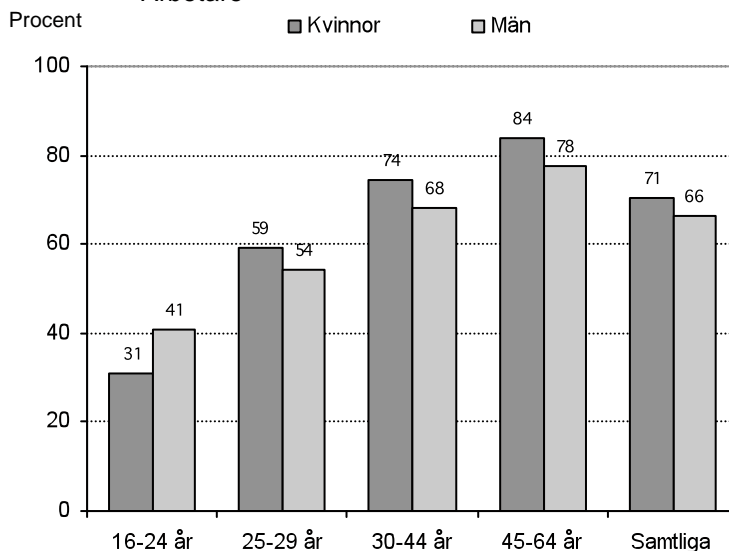
Kvinnor både i toppen och i botten

Kvinnor har högre fackligt anslutning än män i nästan alla åldersgrupper bland såväl arbetare som tjänstemän. Enda undantaget är bland de yngsta arbetarna, de i åldern 16-24 år.

Högst facklig anslutning har arbetarkvinnor i åldern 45-64 år. Av dessa är 84 procent fackligt anslutna. Arbetarkvinnorna står dock även för den lägsta fackliga anslutningen men då gäller det arbetarkvinnorna i åldern 16-24 år. Av dessa är endast 31 procent är fackligt anslutna, vilket är betydligt mindre än de 41 procent som gäller för männen i samma ålder.

I övriga åldersgrupper är dock andelen fackligt anslutna kvinnor 5-6 procentenheter högre än för män och bland samtliga kvinnor och män är skillnaden fem procentenheter till kvinnornas favör bland arbetare (se diagram 1.7 och tabell 1.2).

Diagram 1.7 Facklig anslutning efter kön och ålder år 2012
Arbetare



Sektor

En uppdelning av de anställda på sex olika sektorer visar att den fackliga anslutningen är högst inom stat, kommun, landsting och tillverkningsindustri medan den är betydligt lägre inom privat servicesektor.

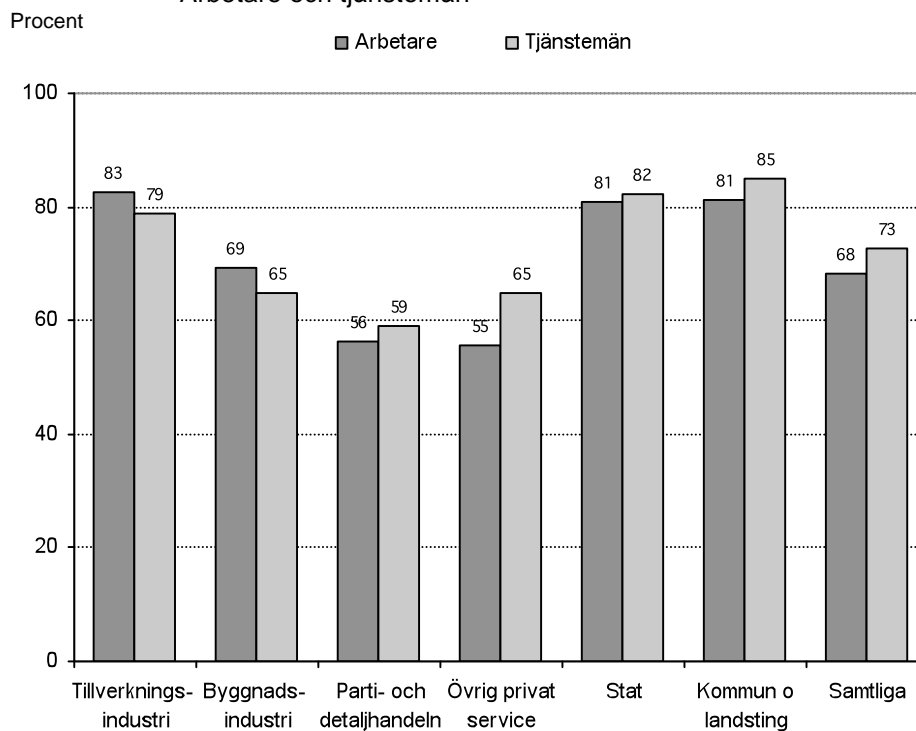
83 procent inom industrin – 56 procent inom privat service

Bland arbetare är den fackliga anslutningen högst inom tillverkningsindustrin då 83 procent av industriarbetarna är fackligt anslutna. Nästan lika hög facklig anslutning, 81 procent, är det bland arbetarna inom stat, kommun och landsting. Därefter är det dock ett hopp ner i organisationsgraden till byggnadsarbetarna av vilka 69 procent är fackligt anslutna. Lägst facklig anslutning är det bland arbetare inom privat service, här redovisade som parti- och detaljhandel samt övrig privat service. Inom dessa är cirka 56 procent av arbetarna fackligt anslutna (se diagram 1.8 och tabell 1.3).

Högst facklig anslutning bland tjänstemän inom kommun och landsting

Högst facklig anslutning för alla sektorer som här redovisas är det för tjänstemän inom kommun och landsting. Av dessa är 85 procent fackligt anslutna. Statstjänstemännen är dock inte långt efter med 82 procent. Lägst facklig anslutning bland tjänstemän är det inom parti- och detaljhandel, 59 procent.

Diagram 1.8 Facklig anslutning efter sektor år 2012
Arbetare och tjänstemän



Toppnoteringar år 1995 inom alla sektorer

Skillnaden i facklig anslutning är alltså stor mellan olika sektorer. Skillnaden har dessutom blivit större sedan mitten på 1990-talet då den fackliga anslutningen var som högst inom alla sektorer.

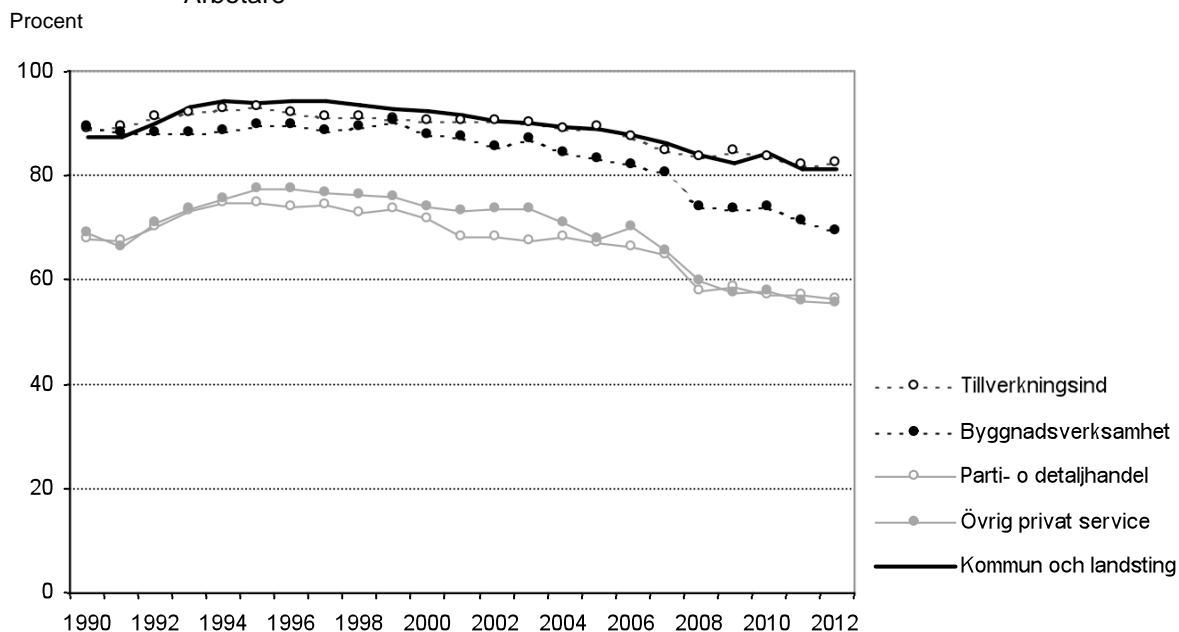
Runt år 1995 toppade den fackliga anslutningen och mest toppade den inom offentlig sektor. Bland arbetare inom stat, kommun och landsting var närmare 95 procent fackligt anslutna. Tillverknings- och byggnadsindustrin var dock inte långt efter med drygt 90 procents facklig anslutning.

Även inom de privata servicesektorerna, parti- och detaljhandel samt övrig privat service, nådde den fackliga anslutningen historiskt höga nivåer runt år 1995 då drygt 75 procent var fackligt anslutna i dessa sektorer (se diagram 1.9 och tabell 1.3).

Över 20 procentenheters minskning inom bygg och privat service

Efter dessa toppnoteringar i mitten av 1990-talet har den fackliga anslutningen minskat inom samtliga sektorer, men i olika grad. Bland arbetare har den minskat mest inom privat service och byggnadsindustrin. Där har andelen fackligt anslutna arbetare minskat med cirka 20 procentenheter mellan år 1995 till år 2012. Störst har fallet varit inom sektorn övrig privat service där andelen minskat från 77 procent år 1995 till 55 procent år 2012, en minskning med hela 22 procentenheter. Nästan lika stor minskning har det varit inom byggnadsindustrin, från 90 procent år 1995 till 69 procent år 2012, en minskning med 20 procentenheter.

Diagram 1.9 Facklig anslutning efter sektor år 2012
Arbetare



Minst minskning inom tillverkningsindustrin

Inom tillverkningsindustrin, stat, kommun och landsting har minskningen efter 1990-talskrisens toppnoteringar varit mindre. Minst har tappet varit inom tillverkningsindustrin där andelen fackligt anslutna minskat med 10 procentenheter sedan mitten av 1990-talet, från 93 procent år 1995 till 83 procent år 2012. Inom kommun och landsting har andelen minskat med knappt 13 procentenheter, från 94 procent år 1995 till 81 procent år 2012.

Jämfört med år 1990, det vill säga före 90-talskrisen, stannar dock minskningen på sju procent för tillverkningsindustrin och sex procent för kommun och landsting.

Tabell 1.3 Facklig anslutning år 1990-2012. Procent
Anställda efter klass och sektor

Klass och sektor	1990	1995	2000	2005	2006	2007	2008	2009	2010	2011	2012
Arbetare											
Tillverkningsindustri	89	93	90	89	87	85	84	85	83	82	83
Byggnadsverksamhet	89	90	88	83	82	80	74	74	74	71	69
Parti- o detaljhandel	68	75	72	67	66	65	58	59	57	57	56
Övrig privat service	69	77	74	68	70	66	60	58	58	56	55
Stat	92	95	96	91	89	86	84	80	86	85	81
Kommun och landsting	87	94	92	89	88	86	84	83	84	81	81
Samtliga	84	88	85	80	79	76	72	71	71	69	68
Tjänstemän											
Tillverkningsindustri	82	84	81	81	81	78	74	76	79	79	79
Byggnadsverksamhet *	75 *	74 *	72 *	72	72	70	62	63	65	65	65
Parti- o detaljhandel	60	65	61	64	63	60	57	57	60	61	59
Övrig privat service	67	75	68	68	67	65	62	63	64	65	65
Stat	94	94	90	90	89	86	84	82	84	81	82
Kommun och landsting	93	94	94	91	90	88	85	85	86	86	85
Samtliga	81	84	80	79	77	75	72	72	73	73	73
Samtliga anställda	82	85	82	79	78	75	72	71	72	71	71

* Rättelse: I rapporterna *Röster om facket och jobbet år 2011 – Det fackliga medlemskapet och Facklig anslutning år 2010* har betydligt högre värden redovisats gällande tjänstemän inom byggnadsverksamhet år 1990-2000. Dessa värden var felaktiga och ersätts med ovan redovisade värden.

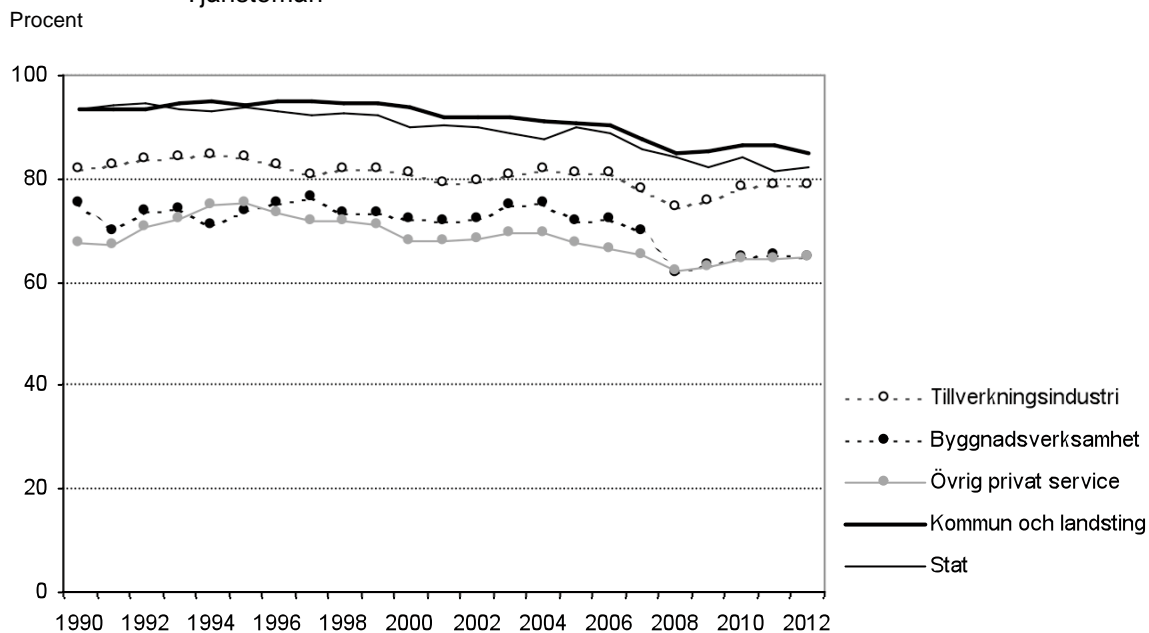
Minst minskning för tjänstemän inom industri och privat service

Som redan tidigare framgått av rapporten har den fackliga anslutningen inte minskat i samma utsträckning bland tjänstemän som bland arbetare och inom flera sektorer har andelen fackligt anslutna tjänstemän endast minskat marginellt de senaste 22 åren. Det gäller framförallt sektorerna tillverkningsindustri, parti- och detaljhandel samt övrig privat service. Inom dessa har andelen fackligt anslutna endast minskat med mellan -1 och -3 procentenheter mellan år 1990 och 2012 (se diagram 1.10 och tabell 1.3).

Större minskning inom offentlig sektor

Inom offentlig sektor har dock den fackliga anslutningen minskat mer påtagligt även bland tjänstemän. Mest har den minskat inom statlig sektor, från 94 procent år 1990 till 82 procent år 2012, en minskning med 12 procentenheter. Inom kommun och landsting har minskningen inte varit fullt lika stort, från 93 procent år 1990 till 85 procent år 2012, en minskning med åtta procentenheter

Diagram 1.10 Facklig anslutning efter sektor år 2012
Tjänstemän



Anställningsform

Fast anställda är i högre grad fackligt anslutna än tidsbegränsat anställda. Det gäller bland såväl arbetare som tjänstemän. Skillnaden är dock större bland arbetarna.

41 procent fackligt anslutna bland tidsbegränsat anställda arbetare

Bland arbetare är 73 procent av de med fast anställning fackligt anslutna medan endast 41 procent av de med tidsbegränsad anställning är det. Det skiljer alltså hela 32 procentenheter mellan fast och tidsbegränsat anställda (se diagram 1.11 och tabell 1.4).

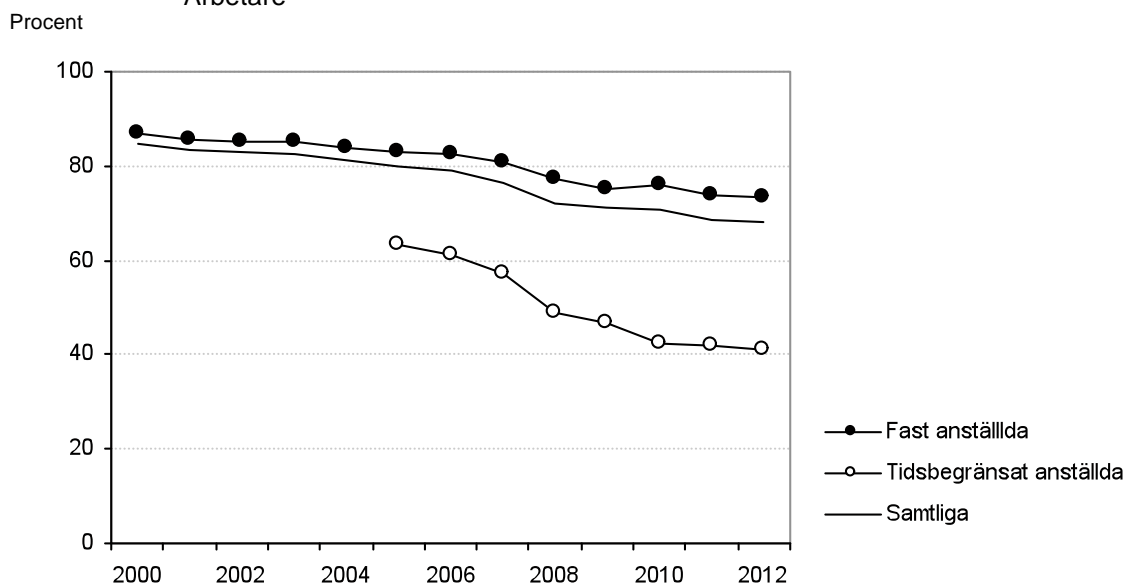
Från 63 till 41 procent på sju år

Skillnaden i andel fackligt anslutna mellan de två anställningsformerna har dessutom ökat kraftigt de senaste åren. År 2005 var 83 procent av de fast anställda arbetarna fackligt anslutna medan 63 procent av de tidsbegränsat anställda var det, en skillnad på 20 procentenheter. Därefter har andelen fackligt anslutna minskat med 10 procentenheter bland de fast anställda, till dagens 73 procent, medan andelen minskat med 22 procentenheter bland de tidsbegränsat anställda, till dagens 41 procent, vilket alltså ger en skillnad på 32 procentenheter.

Stor skillnad även bland tjänstemän

Bland tjänstemän var 74 procent av de fast anställda fackligt anslutna medan 56 procent av de tidsbegränsat anställda var det, en skillnad på drygt 18 procentenheter.

Diagram 1.11 Facklig anslutning efter anställningsform år 2000-2012*
Arbetare

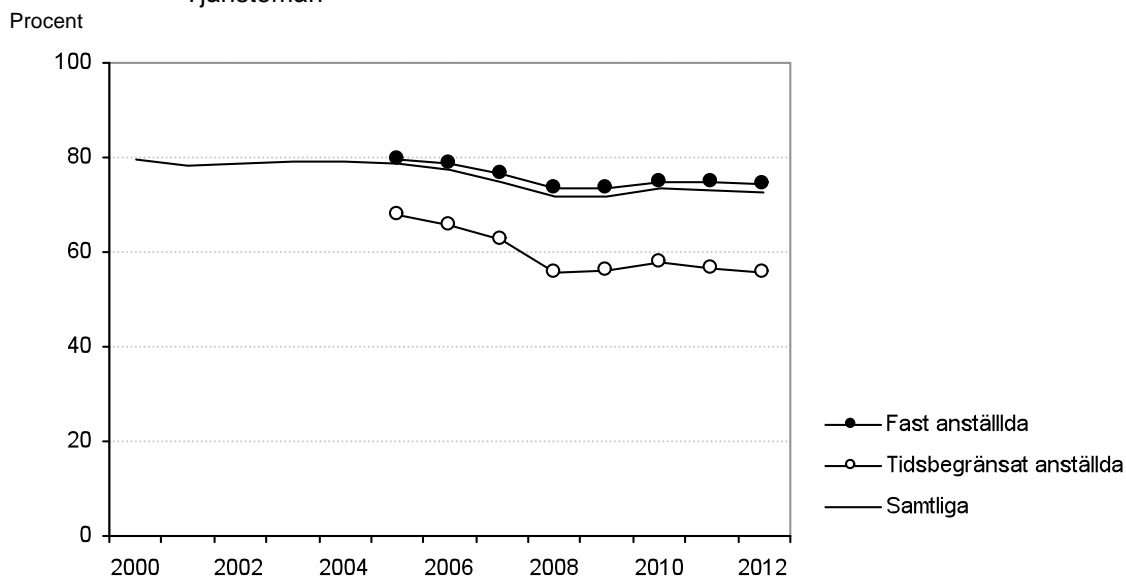


* Rapportens dataunderlag för tidsbegränsat anställda gäller endast fr.o.m. år 2005

Från 68 till 56 procent på sju år

Jämfört med år 2005 har andelen fackligt anslutna minskat med sex procentenheter bland de fast anställda tjänstemännen, från 80 procent år 2005 till 74 procent år 2012. Bland tidsbegränsat anställda tjänstemän har den minskat med 12 procentenheter, från 68 procent år 2005 till 56 procent år 2012. Skillnaden i facklig anslutning mellan fast och tidsbegränsat anställda tjänstemän har därmed ökat från 12 till 19 procentenheter år 2005-2012 (se diagram 1.12 och tabell 1.4).

Diagram 1.12 Facklig anslutning efter anställningsform år 2000-2012
Tjänstemän



Tabell 1.4 Fackligt anslutna efter anställningsform. Procent

År	Arbetare			Tjänstemän		
	Fast anställda	Tidsbegränsat anställda	Samtliga	Fast anställda	Tidsbegränsat anställda	Samtliga
2000	87	..	85	80
2001	86	..	84	78
2002	85	..	83	79
2003	85	..	82	79
2004	84	..	81	80	..	79
2005	83	63	80	80	68	79
2006	82	61	79	79	66	77
2007	81	57	76	77	63	75
2008	77	49	72	74	55	72
2009	75	47	71	73	56	72
2010	76	43	71	75	58	73
2011	74	42	69	75	56	73
2012	73	41	68	74	56	73

.. Uppgift saknas

Andelen tidsbegränsat anställda dubbelt så hög bland arbetare

Den fackliga anslutningen är alltså betydligt lägre bland tidsbegränsat anställda än bland fast anställda för såväl arbetare som tjänstemän. Såväl *antal* som *andel* tidsbegränsat anställda är dock betydligt högre bland arbetare än bland tjänstemän. Av samtliga anställda arbetare är 19 procent tidsbegränsat anställda jämfört med 10 procent av tjänstemännen. I antal motsvarar detta 328 900 arbetare och 232 500 tjänstemän. Andelen tidsbegränsat anställda är därmed nästan dubbelt så hög bland arbetare och den låga fackliga anslutningen bland dessa påverkar den totala fackliga anslutningen betydligt mer för arbetare än för tjänstemän.

Runt 15 procent sedan mitten av 90-talet

Andelen tidsbegränsat anställda har dock inte förändrats så mycket de senaste 15 åren utan mestadels legat strax under 15 procent för samtliga anställda sedan år 1995. Åren före 90-talskrisen låg dock nivån strax under 10 procent (se diagram 1.12 och tabell 1.5).

Men stadigt ökat antal

Räknat i antal har dock de tidsbegränsat anställda ökat i takt med att arbetskraften ökat. Det gäller jämfört med åren såväl före som efter 90-talskrisen. Jämfört med år 1995 har antalet tidsbegränsat anställda ökat med nästan 120 000, från 348 000 år 1995 till 564 900 år 2012. I procent motsvarar detta dock endast en marginell ökning från 13 till 14 procent (se diagram 1.14).

Diagram 1.12 Tidsbegränsat anställda efter klass år 1990-2012. Procent

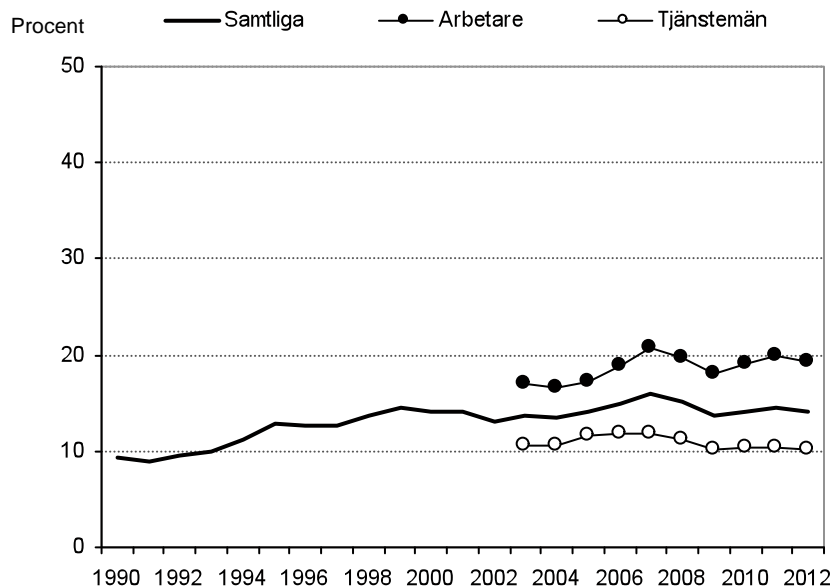
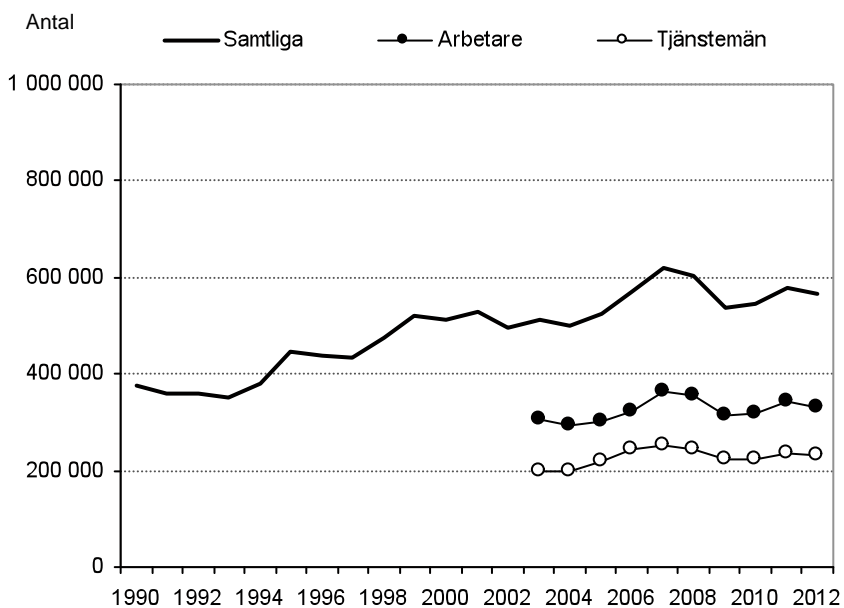


Diagram 1.13 Tidsbegränsat anställda efter klass år 1990-2012. Antal



Tabell 1.5 Anställda efter anställningsform och klass år 2000-2012

År	Fast anställda Antal			Tidsbegränsat anställda Antal			Tidsbegränsat anställda Procent av samtliga		
	Arbetare	Tjänstemän	Samtliga	Arbetare	Tjänstemän	Samtliga	Arbetare	Tjänstemän	Samtliga
2000	3 107 000	511 000	14
2001	3 221 000	527 000	14
2002	3 271 000	495 000	13
2003	1 502 400	1 664 200	3 249 000	307 500	196 500	511 000	17	11	14
2004	1 474 300	1 670 800	3 229 000	295 200	199 300	502 000	17	11	13
2005	1 435 100	1 677 900	3 194 000	300 000	218 700	526 000	17	12	14
2006	1 371 100	1 846 400	3 225 900	320 300	245 600	568 300	19	12	15
2007	1 394 500	1 880 600	3 290 000	364 700	253 900	621 800	21	12	16
2008	1 452 500	1 923 200	3 389 900	356 700	243 300	603 800	20	11	15
2009	1 415 000	1 964 500	3 391 500	312 800	222 900	537 900	18	10	14
2010	1 355 700	1 963 300	3 328 700	318 800	224 900	545 400	19	10	14
2011	1 375 000	2 038 500	3 424 900	341 400	237 200	580 400	20	10	14
2012	1 375 100	2 064 300	3 460 400	328 900	232 500	564 900	19	10	14

.. Uppgift saknas

Anställningsform efter sektor

Denna låga fackliga anslutningen bland de tidsbegränsat anställda påverkar alltså främst den fackliga anslutningen bland arbetare. Andelen tidsbegränsat anställda arbetare varierar dock kraftigt mellan olika sektorer.

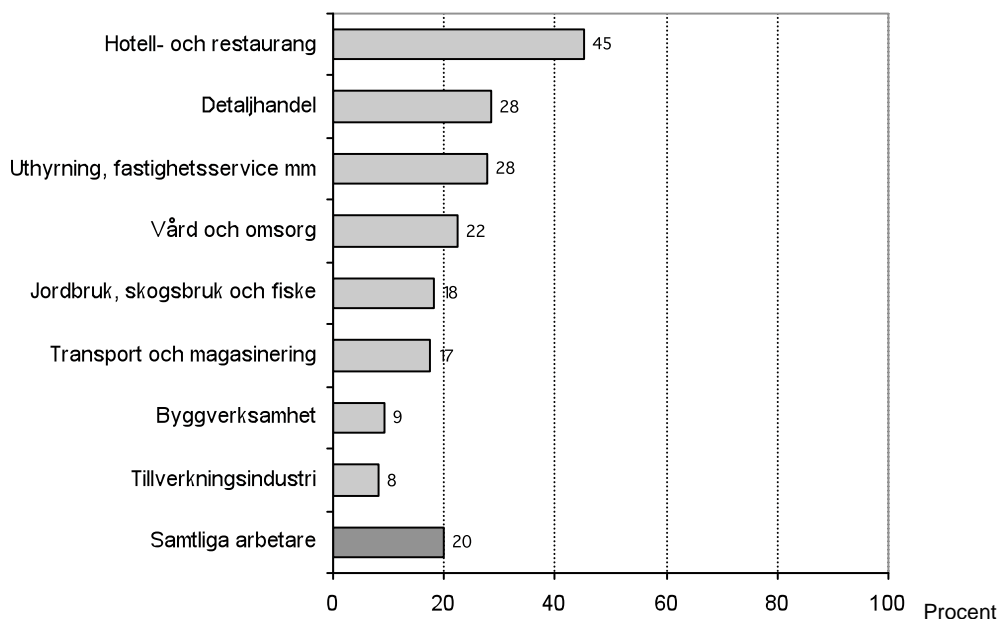
45 procent inom hotell och restaurang

Klart högst andel tidsbegränsat anställda är det inom sektorn hotell och restaurang, där 45 procent är tidsbegränsat anställd. Närmast därefter kommer detaljhandel med 28 procent, uthyrning, fastighetservice mm, 28 procent, samt vård och omsorg med 22 procent tidsbegränsat anställda (se diagram 1.15)

8 procent inom tillverkningsindustrin

Lägst andel tidsbegränsat anställda arbetare är det inom sektorerna tillverkningsindustri och byggverksamhet, åtta respektive nio procent.

Diagram 1.15 Tidsbegränsat anställda efter sektor år 2012
Arbetare



Anställningsform och ungdomar

Tidsbegränsade anställningar är en starkt bidragande orsak till att den fackliga anslutningen är så låg bland ungdomar. Det är dock inte den enda förklaringen då den fackliga anslutningen är relativt låg även bland fast anställda ungdomar.

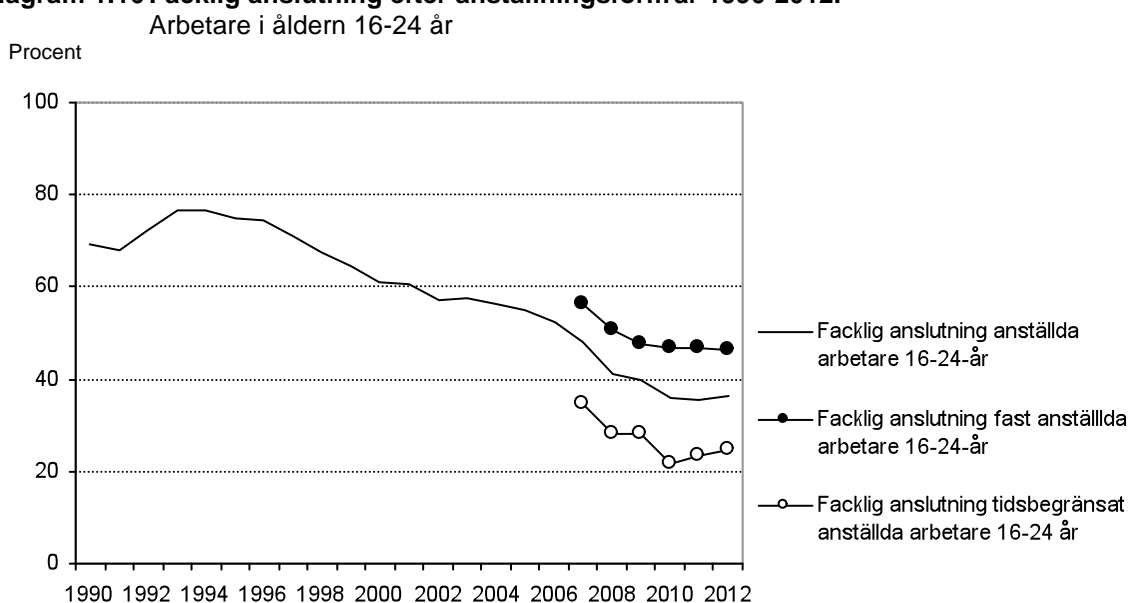
25 procent av tidsbegränsat anställda ungdomarna med i facket

Bland fast anställda arbetare i åldern 16-24 år var 46 procent fackligt anslutna år 2012 medan endast 25 procent av de tidsbegränsat anställda ungdomarna var det. Det skiljer alltså hela 21 procentenheter mellan tidsbegränsat och fast anställda ungdomar (se diagram 1.16).

Stor skillnad mellan fast och tidsbegränsat anställd i alla åldrar

Att den fackliga anslutningen är lägre bland tidsbegränsat anställda än bland fast anställda gäller dock inte bara ungdomar då skillnaden är runt 20 procentenheter i samtliga åldersgrupper. Bland arbetare i exempelvis åldern 45-54 år så är andelen fackligt anslutna 62 procent bland tidsbegränsat anställda och 80 procent bland fast anställda, en skillnad på 18 procentenheter.

Diagram 1.16 Facklig anslutning efter anställningsform år 1990-2012.



Region

Den fackliga anslutningen är högre i landsorten än i storstäderna. Högst facklig anslutning är det i Norrbotten medan den är lägst i Stockholm.

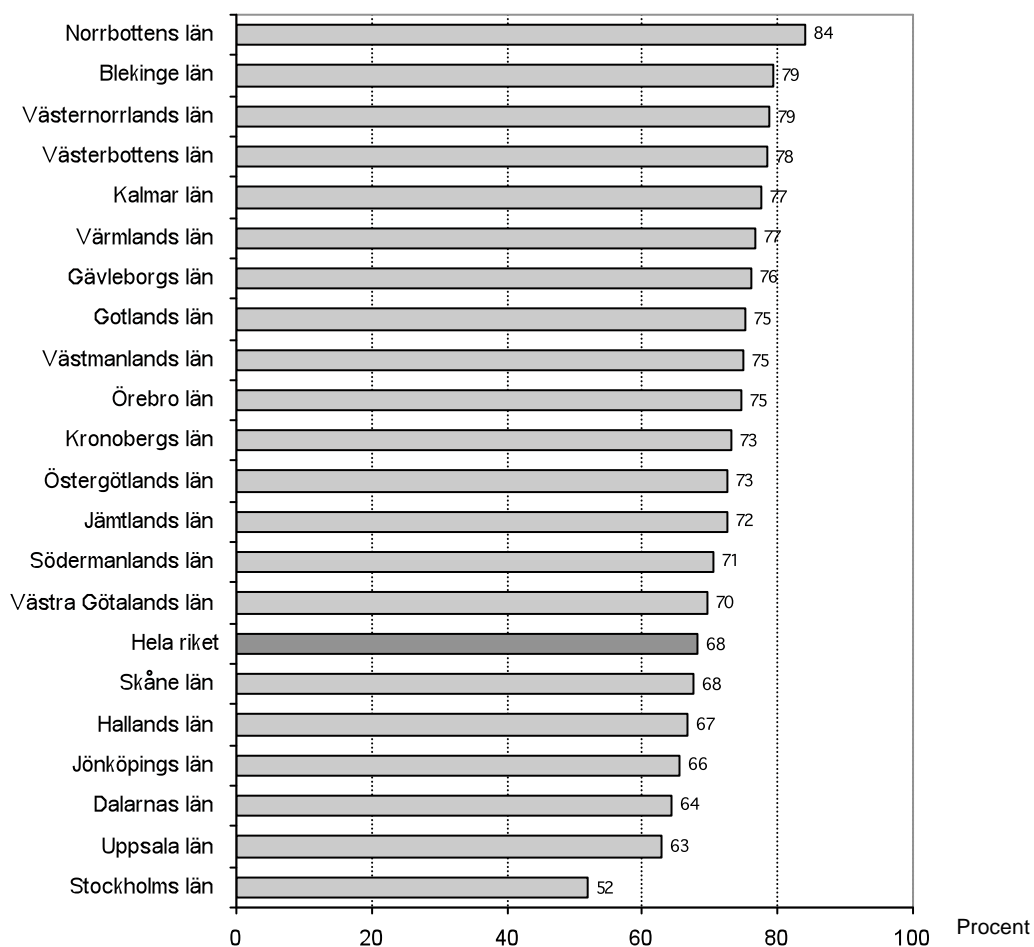
Norrbotten ensam över 80 procent

Av Sveriges 21 län så är den fackliga anslutningen bland arbetare klart högst i Norrbottens län. I Norrbotten är 84 procent av arbetarna fackligt anslutna. Norrbotten är därmed det enda län som ligger över 80 procent för arbetare. En rad län ligger dock strax under 80 procent. Närmast under ligger Blekinge och Västernorrland med 79 procent samt Västerbotten med 78 procent.

52 procent i Stockholm

Klart lägst andel fackligt anslutna är det i Stockholms län. Bland arbetarna i Stockholm är endast 52 procent fackligt anslutna. Det är betydligt lägre än för alla andra län. Närmast över kommer Uppsala län med 63 procent och Dalarna med 64 procent (se diagram 1.17 och tabell 1.6).

Diagram 1.17 Facklig anslutning efter län år 2012
Arbetare



Högre för tjänstemän i alla län

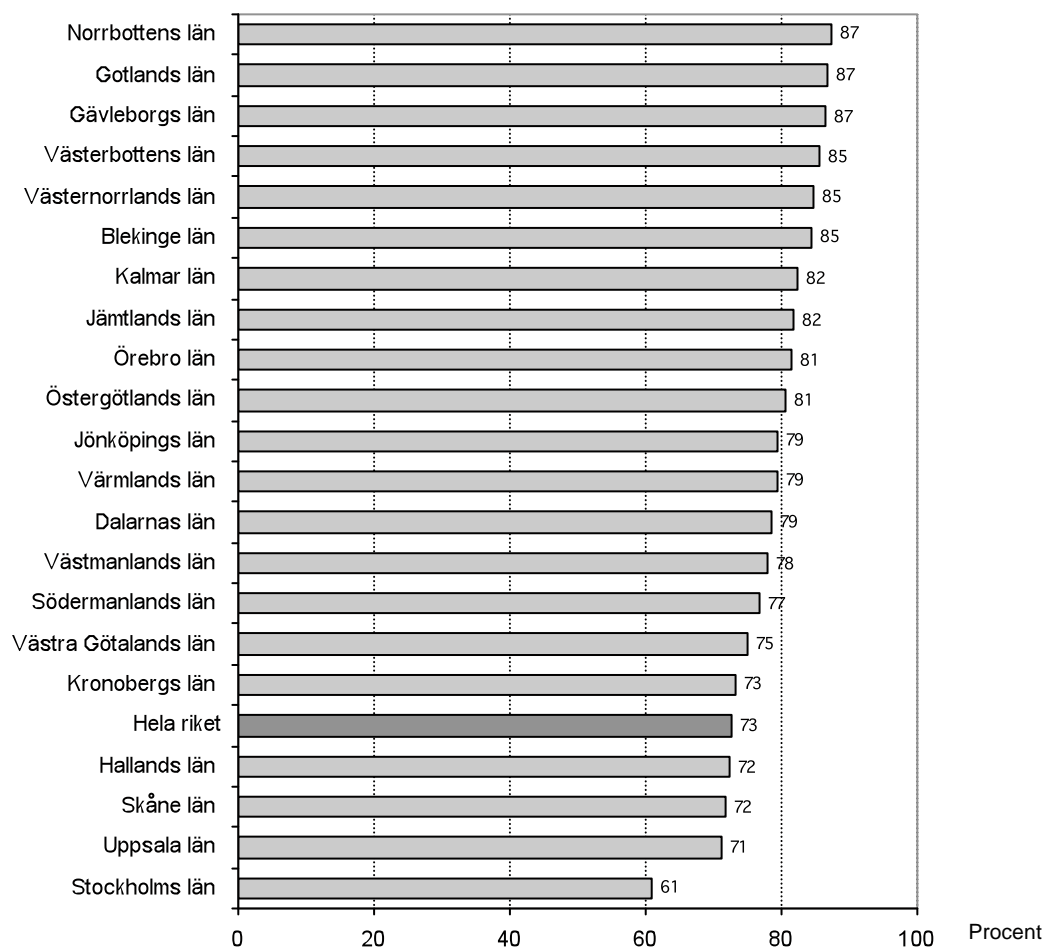
Även bland tjänstemän är den fackliga anslutningen högst i Norrbottens län och lägst i Stockholms län. Skillnaden till övriga län är dock mindre än bland arbetare (se diagram 1.17).

I Norrbottens län är 87 procent av tjänstemännen fackligt anslutna. Det gäller dock även i såväl Gotlands som Gävleborgs län och i ytterligare sju län är andelen fackligt anslutna tjänstemän över 80 procent. I övriga län är andelen fackligt anslutna mellan 71-79 procent förutom i Stockholms län där endast 61 procent av tjänstemännen är fackligt anslutna.

Den fackliga anslutningen är därmed högre bland tjänstemän än bland arbetare i samtliga län och i flera län är skillnaden mycket stor. I Jönköpings och Dalarnas län skiljer det hela 14 procentenheter och i Gävleborgs och Gotlands län drygt 10 procentenheter. I Stockholms län skiljer det nio procentenheter.

Diagram 1.18 Facklig anslutning efter län år 2012

Tjänstemän



Stockholm sänker tjänstemännen mer än arbetarna

Den låga fackliga anslutningen i Stockholms län är extra olycklig med tanke på att Stockholms län är det största länet i Sverige med nästan 900 000 anställda (exklusive heltidsstuderande). Det motsvarar 23 procent av samtliga anställda i Sverige. Av dessa är 616 000 tjänstemän och 271 000 arbetare. Antalet tjänstemän är alltså mer än dubbelt så många som antalet arbetare i Stockholm vilket medför att den fackliga anslutningen i Stockholm påverkar genomsnittet för hela riket mer för tjänstemän än för arbetarna.

Å andra sidan är den fackliga anslutningen i Stockholm betydligt lägre bland arbetare än bland tjänstemän, 52 respektive 61 procent, så den låga fackliga anslutningen är ett problem för såväl LO-förbunden som för TCO- och SACO-förbunden.

För att få en uppfattning om hur Stockholm påverkar den fackliga anslutningen i hela riket så har andelen fackligt anslutna för *hela riket exklusive Stockholms län* beräknats. Då framgår att om Stockholm exkluderas så ökar genomsnittet för hela riket från 71 procent till 75 procent för samtliga anställda. Stockholms län ”sänker” alltså genomsnittet för hela riket med fyra procentenheter. För enbart arbetare ”sänker” Stockholms län andelen fackligt anslutna i hela riket med drygt tre procentenheter och för tjänstemän med drygt fyra procentenheter (se de två sista raderna i tabell 1.6).

Tabell 1.6 Facklig anslutning efter län år 2012. Procent
Anställda efter klass

Län	Arbetare	Tjänstemän	Samtliga
01 - Stockholms län	52	61	58
03 - Uppsala län	63	71	68
04 - Södermanlands län	71	77	74
05 - Östergötlands län	73	81	77
06 - Jönköpings län	66	79	72
07 - Kronobergs län	73	73	73
08 - Kalmar län	77	82	80
09 - Gotlands län	75	87	81
10 - Blekinge län	79	85	82
12 - Skåne län	68	72	70
13 - Hallands län	67	72	70
14 - Västra Götalands län	70	75	73
17 - Värmlands län	77	79	78
18 - Örebro län	75	81	78
19 - Västmanlands län	75	78	77
20 - Dalarnas län	64	79	71
21 - Gävleborgs län	76	87	81
22 - Västernorrlands län	79	85	82
23 - Jämtlands län	72	82	77
24 - Västerbottens län	78	85	82
25 - Norrbottens län	84	87	86
Hela riket	68	73	71
<i>Hela riket exkl 01-Stockholm</i>	<i>71</i>	<i>77</i>	<i>75</i>

Varför lägre i Stockholm?

Varför den fackliga anslutningen är så pass mycket lägre i Stockholm än i övriga landet kan här bara spekuleras om. Det har dock visats i tidigare LO-rapporter att den fackliga anslutningen i Stockholm är lägre oberoende av såväl kön, ålder som sektor. Till exempel var den fackliga anslutningen bland arbetare inom tillverkningsindustrin 87 procent i hela Sverige men bara 57 procent i Stockholm år 2007.

Stockholmarna tycks alltså ha en mer reserverad attityd till facket än övriga svenskar. Möjligen döljer sig någon slags Stockholmsfaktor i bakgrunden som inte låter sig fångas med enkel statistik.

Stockholm stadigt 20 procent lägre än övriga Sverige

Den fackliga anslutningen har legat klart lägre än i övriga Sverige hela den mätperiod som denna rapport täcker, det vill säga år 1990-2012. Stockholm har relativt stadigt legat runt 20 procentenheter lägre än övriga Sverige.

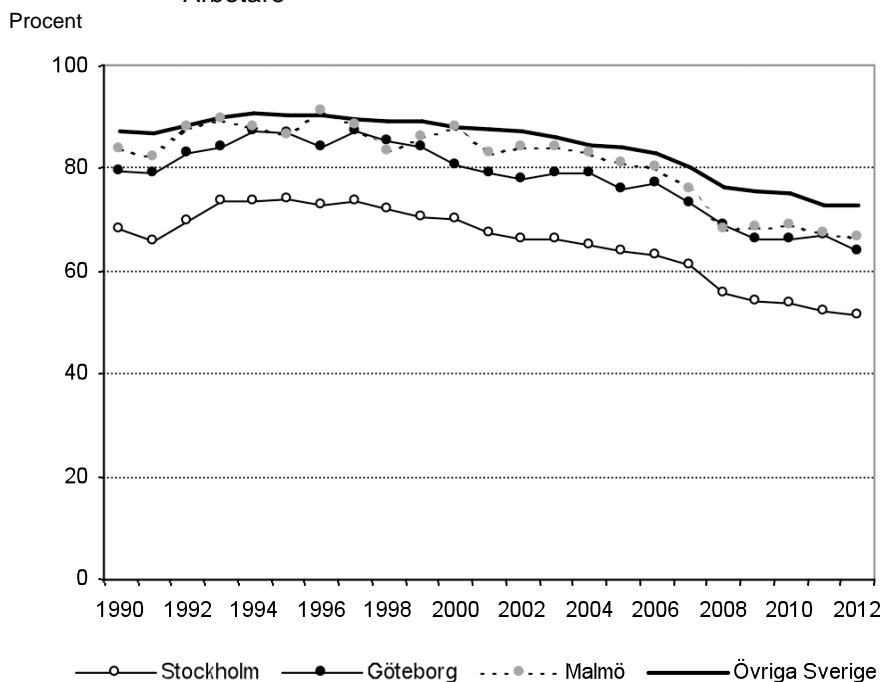
Göteborg 10 procent under och Malmö 5 procent under övriga Sverige

Även storstadsregionerna Göteborg och Malmö har legat relativt stadigt under genomsnittet för övriga Sverige, dock inte så långt under som Stockholm. Den fackliga anslutningen bland arbetare i Göteborgsregionen har legat knappt tio procentenheter under övriga Sverige och i Malmöregionen cirka fem procentenheter lägre. Malmö har visserligen för några enskilda år varit på samma nivå som övriga Sverige. Det skedde senast år 2000 men därefter har andelen fackligt anslutna arbetare i Malmö legat stadigt under övriga Sverige (se diagram 1.19).

Stabilt avstånd – dock som lägst under 90-talskrisen

Avståndet mellan storstäderna och övriga Sverige har alltså vara ungefär lika stort alla år sedan 1990. Vad gäller Stockholm och Göteborg så var dock avståndet till övriga Sverige som minst under 90-talskrisen då den fackliga anslutningar var som högst i såväl storstäderna som i övriga Sverige. I Stockholm nådde den 74 procent, i Göteborg 87 procent och i Malmö och övriga Sverige 91 procent runt år 1995. Därefter har den fackliga anslutningen minskat med runt 20 procentenheter i såväl storstad som övriga Sverige. Mest har den dock minskat i Stockholm och Göteborg, minus 23 procentenheter, följt av Malmö, minus 20 procentenheter, och övriga Sverige, minus 18 procentenheter

Diagram 1.19 Facklig anslutning efter region år 1990-2012
Arbetare



2

LO-förbundens medlemsstatistik vs AKU

LO-förbundens egna medlemsstatistik ger en något annorlunda bild av såväl antal medlemmar som utvecklingen över tid jämfört med den officiella statistiken gällande facklig anslutning. Skillnaden förklaras dock främst av att de grupper som mäts avgränsas olika.

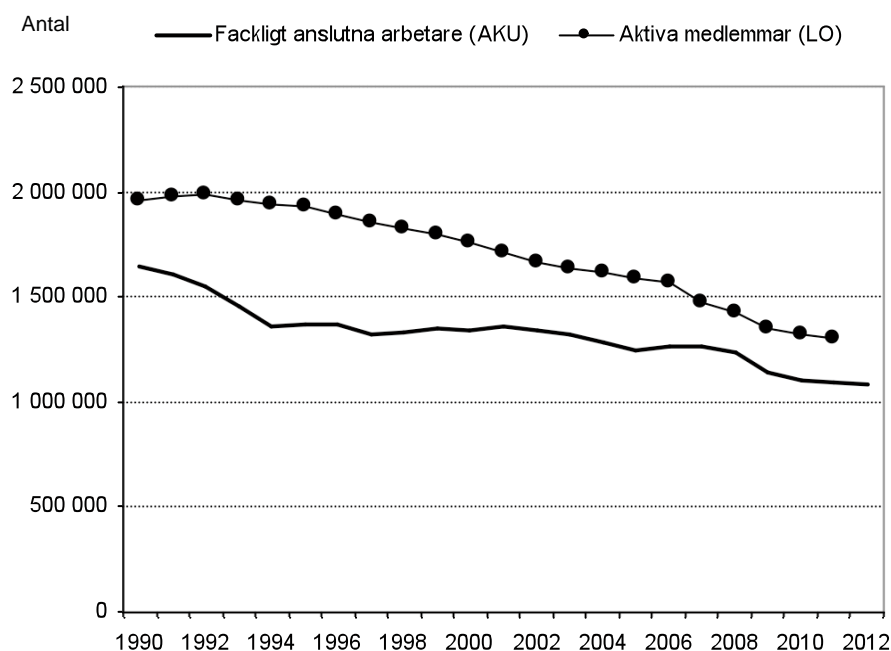
Arbetslösa, studerande och sjukskrivna skiljer LO från AKU

Den officiella statistiken gällande facklig anslutning kommer från SCBs Arbetskraftsundersökningar (AKU) och den gäller personer som är *anställda*. LO-förbundens egna medlemsstatistik gäller så kallade *aktiva medlemmar* vilka också omfattar anställda men även arbetslösa, studerande och sjukskrivna. Pensionärer ingår dock inte. Antalet aktiva LO-medlemmar är därmed varit fler än antalet fackligt anslutna arbetare enligt AKU (se diagram 2.1).

Störst skillnad år 1995 – minst år 2011

Skillnaden har dock varierat kraftigt under mätperioden. År 1990 var de aktiva LO-medlemmarna drygt 300 000 fler än de fackligt anslutna arbetarna enligt AKU. Under 90-talskrisen ökade dock skillnaden till som mest 575 000 år 1995 för att därefter sakta men säkert minska till 205 000 år 2011.

Diagram 2.1 Antal fackligt anslutna arbetare enligt AKU och antal aktiva LO-medlemmar enligt LO-förbunden. År 1990-2012



Mätperiod
Statistiken gällande LO-medlemmar avser årsgenomsnitt respektive år medan AKU-statistiken gäller 1a kvartalet respektive år.

1990-talskrisen återspeglas olika

Orsaken till att skillnaden mellan LO-förbundens och AKUs siffror varierar så pass mycket under mätperioden förklaras främst av hur 1990-talskrisen påverkade respektive grupp.

I AKUs statistik fick krisen ett omedelbart genomslag på grund av att antalet anställda minskade kraftigt på kort tid medan den i LO-förbundens medlemsstatistik fick ett mer utdraget genomslag på grund av att även arbetslösa och studenter ingår. Fackligt anslutna som blir arbetslösa eller börjar studera lämnar ju inte därmed omedelbart sitt fackförbund. Däremot kanske den som studerar lämnar sitt LO-förbund efter några år när hen studerat klart och då kanske får ett nytt jobb – men då som tjänsteman.

3

Synen på det fackliga medlemskapet

Den fackliga anslutningen har alltså minskat kraftigt sedan mitten av 1990-talet. Ur ett makroperspektiv kan det förklaras med strukturella förändringar, kriser och höjda avgifter till a-kassa.

För dyrt, ointresse och missnöje

Ur ett mikroperspektiv blir dock svaren helt andra, det vill säga om man frågar individerna själva varför de inte är med i facket. Då är det istället främst för dyr medlemsavgift, ointresse eller missnöje med facket som är orsaken.

Det framgår av undersökning Rösterna om facket och jobbet som LO genomförde år 2011/2012.

Rösterna om facket och jobbet

Undersökningen Rösterna om facket och jobbet bygger på intervjuer med löntagare i åldern 18-64 år. Syftet med undersökningen är att studera löntagares attityd till facket och olika fackliga kärnfrågor.

Undersökningen är redovisad i sex rapporter:

- 1 *Synen på löner och löneskillnader*
- 2 *Det fackliga medlemskapet*
- 3 *Det fackliga uppdraget och det fackliga intresset*
- 4 *Fackets uppgifter, fackets inflytande och facklig-politisk samverkan*
- 5 *Friheter och förmåner i arbetet och upplevd klasstillhörighet*
- 6 *Sammanfattning av rapport 1-5*

Rapporterna är publicerade på www.lo.se

57 procent kan tänka sig bli medlem

Undersökningen visar dock även att de flesta kan ändå tänka sig att bli medlemmar i facket. Av samtliga ej fackligt anslutna arbetare uppger 57 procent att de kan eller kanske kan tänka sig att bli medlem i facket. Mest positiva är ungdomar då 82 procent av de i åldern 18-24 år kan tänka sig att bli medlemmar.

Lägre avgift och bättre anställningsvillkor vanligaste skälen att bli medlem

Avgörande skäl för de ej fackligt anslutna att bli medlem i facket är om medlemsavgiften blir lägre eller om de får fast anställning eller mer arbetstid. Det är främst ungdomar som anger fast anställning och mer arbetstid som skäl medan medelålders arbetare främst vill ha lägre avgift för att bli medlem. Även konflikt med arbetsgivaren, risk för arbetslöshet eller om facket arbetade på annat sätt är relativt vanliga skäl.

4

Skäl att inte vara med i facket

31 procent tycker facket är för dyrt

Det absolut vanligaste skälet till att inte vara med i facket är att det är för dyrt. Av alla ej fackligt anslutna arbetare uppger 31 procent, nästan var tredje, att det är för dyrt att vara med i facket (se diagram 4.1 och tabell 4.1).

Missnöjda

Den näst vanligaste orsaken som anges till att inte vara med i facket är att man är missnöjd med facket av någon anledning. Elva procent av de ej fackligt anslutna arbetarna anger missnöje som viktigaste orsak.

Den vanligaste formen av missnöje gäller tidigare medlemmar som lämnat facket för att de upplever att de ej fått den hjälp de velat ha.

Frågan

Vilket är det viktigaste skälet till att du inte är medlem i något fackförbund?

Ointresserad

Den tredje vanligaste orsaken är ointresse. Tio procent, anger ointresse som viktigaste orsaken till att inte vara med. Detta ointresse uttrycks dock på många olika sätt. Många skyller på lathet eller att det bara inte blivit av medan andra svarar att de helt enkelt inte vill vara med i facket.

Nästan 30 procent ointresserade på något sätt

Den fjärde och femte vanligaste anledningen är att man klarar sig bättre själv eller att man är tveksamma till nyttan. Båda dessa orsaker uppges av cirka nio procent vardera. Båda svarsalternativen ligger dock nära tillhands att betrakta som någon form av ointresse att vara med i facket. I så fall skulle summan ointresserade vara knappt 30 procent, det vill säga ett nästan lika vanligt skäl som att medlemskapet är för dyrt.

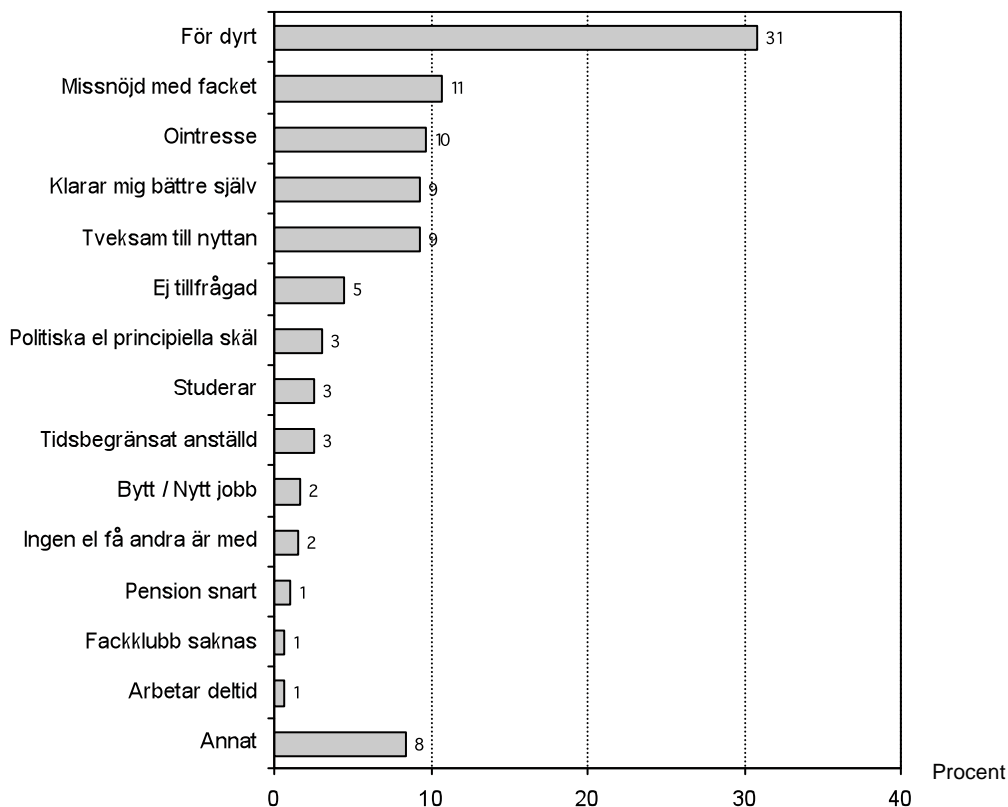
Fem procent ej tillfrågade

En relativt liten del, fem procent, av de ej fackligt anslutna arbetarna uppger att de inte är med i facket för att de ej blivit tillfrågade. Men även detta kan betecknas som ett visst ointresse för att bli medlem – det går ju alldeles utmärkt att på egen hand kontakta sitt fack och anmäla sig som medlem.

Skillnad på ointresse och ointresse

Ur ett medlemsvärvarperspektiv är det dock stor skillnad på de olika typerna av ointresse. De som ej blivit tillfrågade eller inte gått med i facket på grund av lathet eller liknade är troligen möjliga att värva som medlemmar. Det kanske bara gäller att ge information om vad facket står för och vad medlemskapet ger. Däremot är troligen de som uppger att de klarar sig bäst själva eller att de är tveksamma till nyttan med facket inte lika lätta att värva. För det krävs troligen mer konkreta argument och mer energi för att övertyga även dessa om nyttan med facket.

Diagram 4.1 Skäl att inte vara med i facket
Ej fackligt anslutna arbetare år 2011



Tabell 4.1 Skäl att inte vara med i facket
Ej fackligt anslutna år 2011. Procent

Viktigaste skälet	Arbetare		Tjänstemän	Samtliga
	Kvinnor	Män		
1 För dyrt	31	31	14	20
2 Ej tillfrågad	6	4	1	2
3 Tidsbegränsat anställd	2	3	2	2
4 Facket arbetar för mycket med politik	0	0	0	0
5 Politiska el principiella skäl	2	4	6	5
6 Fackklubb el fack.ombud saknas	1	1	3	2
7 Ingen el få andra på arb. är med	1	2	0	1
8 Tveksam till nyttan	8	10	29	21
9 Klarar mig bättre själv	7	11	12	11
10 Ointresse	11	9	5	7
11 Missnöjd med facket	10	12	11	11
12 Bytt / Nytt jobb	2	1	5	3
13 Studerar	4	2	0	1
14 Deltid	1	0	1	1
15 Pension snart	1	1	4	3
17 Annat	12	6	6	8
19 Vet ej	2	5	1	2
Samtliga	100	100	100	100

Ungdomar

Ungdomars skäl till att inte vara med i facket skiljer sig markant från övriga åldersgrupper. Ungdomar anger i högre grad skälet ointresse medan de i lägre grad uppger skälen för dyrt och missnöje (se diagram 4.3).

Medlemsavgiften mindre viktig för ungdomar

Skälet att det fackliga medlemskapet är för dyrt är betydligt vanligare bland äldre än bland yngre. Bland ej fackligt anslutna arbetare i åldern 18-24 år anger 21 procent att medlemsavgiften är för dyr medan 35 procent av 25-64-åringarna anger samma skäl.

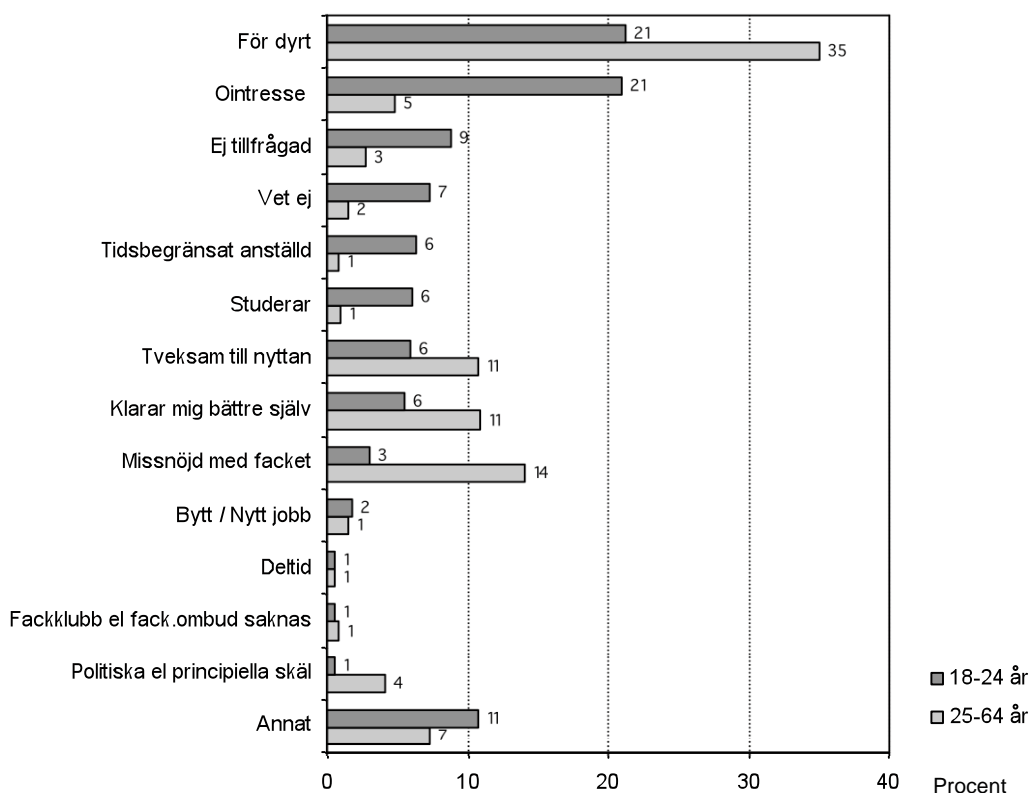
Men många ungdomar är ointresserade

Ointresse är däremot ett skäl som gäller i högre grad bland ungdomarna än bland äldre. Av 18-24-åringarna anger 21 procent ointresse som skäl medan endast fem procent av 25-64-åringarna gör det. Även skälen "ej tillfrågad" och "vet ej" är mer vanligt bland ungdomar än bland äldre.

Äldre mer missnöjda

Äldre är i högre grad inte med i facket på grund av missnöje med facket än ungdomar. Likaså anser en större del av de äldre att de klara sig bättre själva och är tveksamma till nyttan med facket. Av de ej fackligt anslutna arbetarna i åldern 25-64 år anger totalt 36 procent någon av dessa tre skäl. Motsvarande andel för 18-24-åringar är 15 procent.

Diagram 4.3 Skäl att inte vara med i facket
Ej fackligt anslutna arbetare efter ålder år 2011



5

Orsak till att man lämnat facket

Drygt hälften av de som inte är med i facket har varit medlemmar tidigare men sen gått ur facket av någon anledning. De flesta på grund av missnöje med facket.

52 procent har varit med tidigare

Av samtliga arbetare som inte är med i facket uppger 52 procent att de varit med i facket tidigare. Andelen är något högre bland män än bland kvinnor, 54 respektive 50 procent.

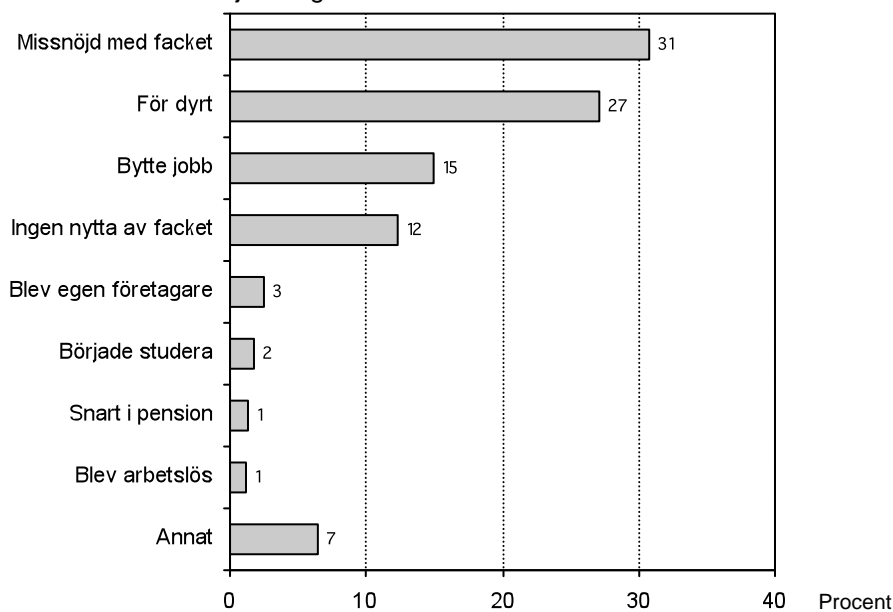
Missnöje vanligaste skälet att lämna facket

De flesta som lämnat facket har gjort det på grund av missnöje. Av de ej fackligt anslutna arbetare som varit med i facket tidigare uppger 31 procent missnöje med facket som skäl till att de lämnade facket. Till gruppen missnöjda kan även räknas de 12 procent som anger *ingen nytta av facket* som skäl (se diagram 5.1).

Även dyr medlemsavgift och byta jobb vanliga skäl

Det näst vanligaste skälet är att det är för dyrt att vara med i facket, 27 procent anger detta skäl. Ytterligare en grupp är relativt stor och det är de som lämnat facket på grund av att de bytt jobb, 15 procent anger detta skäl.

Diagram 5.1 Orsak till att du lämnade facket
Ej fackligt anslutna arbetare år 2011



6

Kan tänka sig att bli medlem i facket

De flesta som inte är medlemmar i facket kan dock tänka sig att bli medlemmar. Av alla arbetare som inte är medlemmar uppger drygt hälften, 57 procent, att de kan eller kanske kan tänka sig att bli medlem i facket. 41 procent svarar dock nej och 2 procent vet ej.

Fråga 14/

Skulle du kunna tänka dig att bli medlem i ett fackförbund (igen)?

1. Ja
2. Nej
3. Kanske
8. Vet ej

Kvinnor mer positiva till att gå med

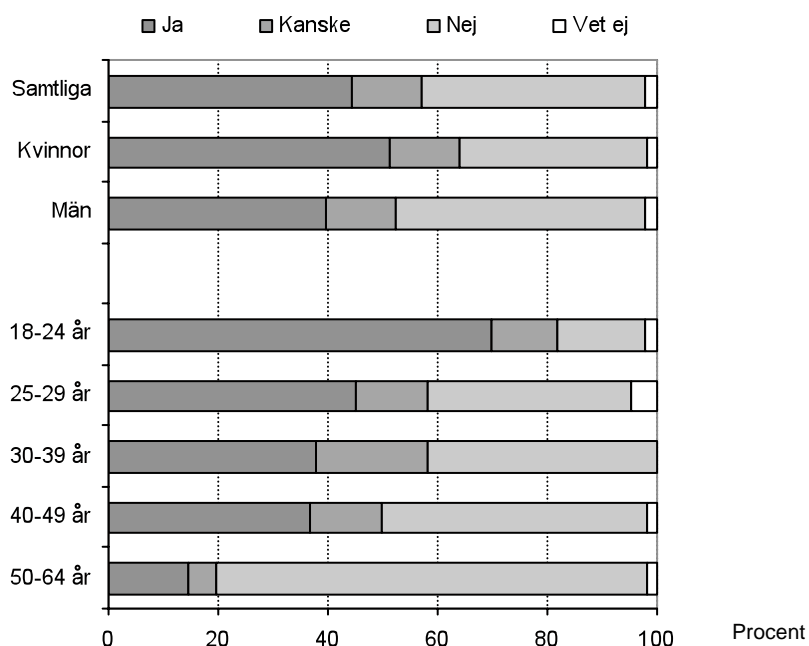
Kvinnor är mer positiva än män till tanken på att gå med i facket. Bland ej fackligt anslutna arbetare svarar 51 procent av kvinnorna att de kan och ytterligare 13 procent att de kanske kan tänka sig att gå med i facket, det vill säga totalt 64 procent som är positiva. Av arbetarmännen svarar totalt 53 procent att de kan eller kanske kan tänka sig att gå med i facket.

82 procent av ungdomarna positiva – men bara 20 procent av de äldsta

Skillnaden är ännu större mellan olika åldersgrupper då ungdomar är betydligt mer positiva till att gå med i facket än de äldre. Av alla ej fackligt anslutna arbetare i åldern 18-24 år kan 70 procent tänka sig att gå med i facket och ytterligare 12 procent kan kanske tänka sig det. Även en majoritet av 25-49-åringarna svarade ja eller kanske på frågan, 45 respektive 13 procent. Av 50-64-åringarna är det däremot en mindre del som kan tänka sig gå med i facket då 15 procent svarar ja och fem procent kanske. Istället svarar hela 79 procent nej (se diagram 6.1 och tabell 6.1).

Diagram 6.1 Kan tänka sig gå med i facket

Ej fackligt anslutna arbetare år 2011



Förändring år 2002-2011

Allt större del kan tänka sig att gå med

Frågan om man kan tänka sig att bli medlem i facket har varit med tre gånger i Röster om facket och jobbet, år 2002, 2006 och 2011. Resultaten från de tidigare undersökningarna visar att en allt större del av de ej fackligt anslutna arbetarna kan tänka sig att gå med i facket. Andelen som svarat ja eller kanske var 47 procent år 2002, 51 procent år 2006 och 57 procent år 2011, en uppgång men tio procentenheter jämfört med år 2002 (se diagram 6.2).

Tabell 6.1 Kan tänka sig gå med i facket
Ej fackligt anslutna år 2011. Procent

Klass, kön och ålder		Kan tänka sig gå med i facket			
		Ja	Kanske	Nej	Vet ej
Arbetare	Samtliga	44	13	41	2
	Kvinnor	51	13	34	2
	Män	40	13	46	2
Arbetare	18-24 år	70	12	16	2
	25-29 år	45	13	37	5
	30-39 år	38	20	42	0
	40-49 år	37	13	48	2
	50-64 år	15	5	79	2
Tjänstemän	Samtliga	36	18	44	2
Samtliga		39	15	43	2

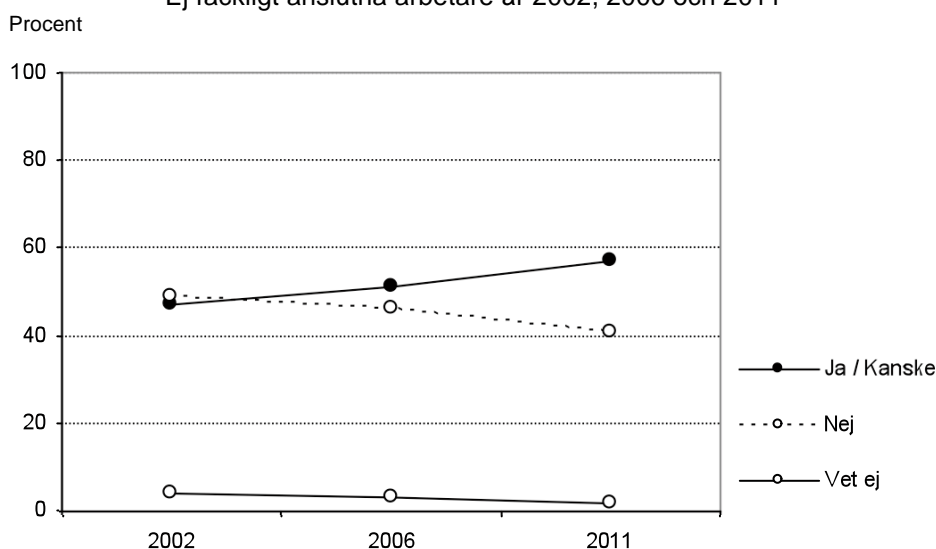
Andelen som svarat nej har minskat i motsvarande grad, från 49 procent år 2006 till 41 procent år 2011.

Fler ungdomar del av förklaringen

En del av förklaringen till att en allt större andel ej fackligt anslutna svarar att de kan tänka sig att gå med i facket är troligen att andelen ungdomar ökat bland de ej fackligt anslutna. Som framgått ovan är ungdomar mer positiva till tanken att gå med i facket än vad äldre är.

Diagram 6.2 Kan tänka sig gå med i facket

Ej fackligt anslutna arbetare år 2002, 2006 och 2011



7

Avgörande skäl att bli medlem

Vad skulle då kunna vara ett skäl för en icke medlem att ta steget och bli medlem. På frågan vad som skulle vara ett avgörande skäl att bli medlem i facket är de vanligaste svaren lägre medlemsavgift eller bättre anställningsvillkor.

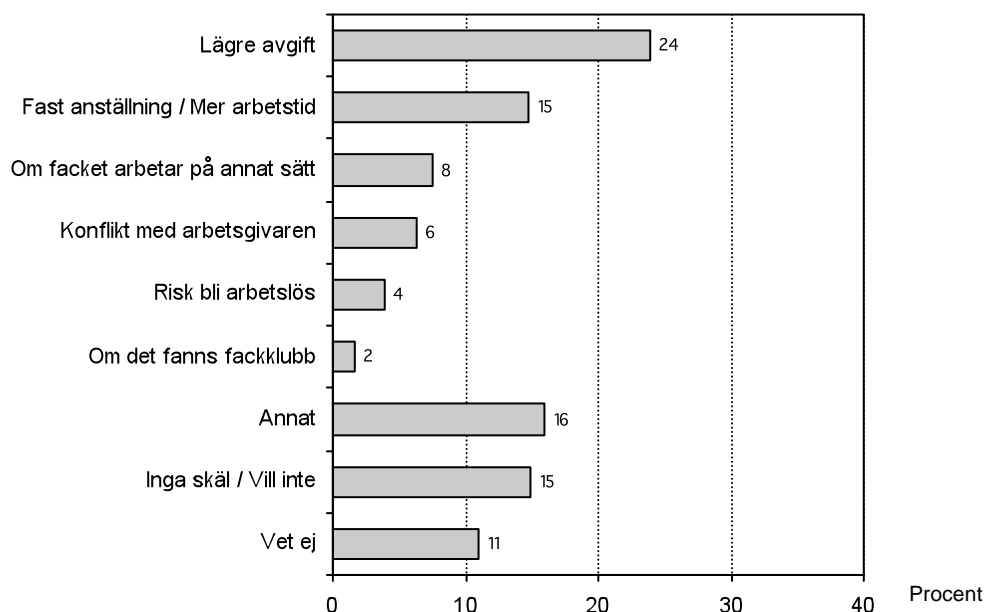
Lägre avgift eller bättre anställningsvillkor

Bland samtliga ej fackligt anslutna arbetare anger 24 procent att lägre medlemsavgift skulle vara ett avgörande skäl till att bli medlem i facket. Närmast därefter kommer bättre anställningsvillkor med 15 procent. Bättre anställningsvillkor omfattar här både anställningsform (fast anställning i stället för tidsbegränsad), mer arbetstid och nytt jobb (se diagram 7.1 och tabell 7.1).

Kvinnor vill ha bättre anställningsvillkor – män lägre avgift

Bland arbetare uppger kvinnor och män ungefär samma skäl till att bli medlem i facket. Vissa skillnader förekommer dock. Lägre avgift är något vanligare bland män än bland kvinnor, 25 respektive 22 procent, medan fast anställning eller mer arbetstid är vanligare bland kvinnor än bland män, 19 respektive 12 procent.

Diagram 7.1 Avgörande skäl att bli medlem i facket
Samtliga ej fackligt anslutna arbetare



Ungdomar vill ha fast anställning och mer arbetstid innan de blir medlemmar

Även mellan olika åldersgrupper är det tydliga skillnader i vilka skäl som gäller för att gå med i facket. För ungdomar i åldern 18-24 år är det vanligaste skälet *bättre anställningsvillkor* i form av fast anställning eller mer arbetstid, 29 procent, medan de i åldern 50-64 år främst anger skälen *inga skäl, vill inte* eller *vet ej*, totalt 56 procent (se tabell 7.1).

De yngsta och de äldsta i undersökningen tycks dock vara överens om att lägre avgift inte är det mest avgörande skälet att bli medlem i facket även om 17 respektive 14 procent uppger *lägre avgift* som avgörande skäl. Det är dock klart mindre än de 26-36 procent som gäller för 25-49-åringar.

Tabell 7.1 Avgörande skäl att bli medlem i facket
Ej fackligt anslutna år 2011. Procent

Avgörande skäl	Arbetare			Tjänste- män	Samt- liga	Arbetare efter ålder					
	Kvinnor	Män	Samt- liga			18-24	25-29	30-39	40-49	50-64	Samtliga
Lägre avgift	22	25	24	8	14	17	36	33	26	14	24
Fast anställning / Mer arbetstid	19	12	15	18	17	29	10	12	11	1	15
Om facket arbetar på annat sätt	4	10	8	10	9	3	8	11	9	10	8
Konflikt med arbetsgivaren	9	4	6	9	8	10	8	5	4	1	6
Risk bli arbetslös	4	4	4	2	3	7	4	2	4	0	4
Om det fanns fackklubb	3	1	2	4	3	3	5	0	0	2	2
Annat	17	15	16	25	21	13	16	16	20	17	16
därav:											
Bättre lön eller villkor	2	3	3	2
Information om facket	2	3	2	2
Byta jobb	2	3	3	2
Mindre missnöjd med facket	2	3	2	2
Inget	1	2	2	1
Inga skäl / Vill inte	13	16	15	21	18	5	6	14	19	38	15
Vet ej	9	13	11	3	8	14	8	7	7	18	11
Summa	100	100	100	100	100	100	100	100	100	100	100

.. Skattningen är för osäker för att redovisa

Kan eller kan *inte* tänka sig bli medlem i facket

I undersökningen får alla ej fackligt anslutna frågan om avgörande skäl till att bli medlem i facket. Frågan ställs alltså både till de som tidigare i intervjun svarat att de *kan* tänka sig att bli medlem liksom till de som svarat att de *inte kan* tänka sig det. Inte helt oväntat skiljer sig svaren rejält mellan dessa grupper vad gäller eventuella skäl till att bli medlem i facket.

Hälften av nej-sägarna står på sig

Av de som tidigare i intervjun svarat *nej* på frågan om de kan tänka sig att gå med i facket står knappt hälften på sig då 46 procent svarar att det finns *inga skäl / vill inte* eller *vet ej* (se tabell 7.3).

Men andra halvan av nej-sägarna kan ändå ange ett skäl

Men de återstående 54 procenten av de som tidigare svarat att de inte kan tänka sig bli medlem i facket uppger ändå ett skäl som skulle kunna vara avgörande för att bli medlem. Möjligen är några av dessa skäl orimliga och bör tolkas som att den tillfrågade i praktiken inte kan tänka sig att gå med i facket.

Exempelvis anger 20 procent av nej-sägarna lägre medlemsavgift som ett skäl att gå med i facket. Troligen menar några av dessa att det måste vara i det närmaste gratis för att de ska bli medlemmar.

Men många av de som först säger sig inte kunna tänka sig att bli medlem i facket uppger fullt rimliga skäl till att bli medlem. Det gäller exempelvis om de får fast anställning, mer arbetstid, konflikt med arbetsgivaren eller risk för arbetslöshet. Och av de som anger lägre avgift som skäl menar troligen inte alla att medlemskapet ska vara gratis utan det kanske skulle räcka med en minskning med en 100-lapp eller två.

Tabell 7.3 Avgörande skäl att bli medlem i facket
Ej fackligt anslutna arbetare. Procent

Avgörande skäl	Kan tänka sig bli medlem		
	Ja / Kanske	Nej	Samtliga
Lägre avgift	27	20	24
Fast anställning / Mer arbetstid	22	5	15
Om facket arbetar på annat sätt	7	9	8
Konflikt med arbetsgivaren	9	3	6
Risk bli arbetslös	5	2	4
Om det fanns fackklubb	2	1	2
Annat	18	14	16
därav:			
Bättre lön eller villkor	2
Information om facket	2
Byta jobb	2
Mindre missnöjd med facket	2
Inget	1
Inga skäl / Vill inte	1	36	15
Vet ej	10	10	11
Summa	100	100	100

Bilaga 1 Metod och dataunderlag

Rapporten syftar till att beskriva den fackliga anslutningen bland anställda arbetare och tjänstemän år 1990-2012.

Facklig anslutning

Med facklig anslutning avses här anställda exklusive heltidsstuderande som uppger sig vara medlemmar i en fackförening.

Dataunderlag

Rapporten bygger på data från Statistiska centralbyråns Arbetskraftsundersökningar (AKU). Dessa innehåller sedan år 1987 frågor om facklig anslutning. LO har beställt tilläggstabeller med facklig anslutning för arbetare och tjänstemän sedan år 1990.

Population

Urvalet i AKU gäller hela befolkningen i åldern 16-64 år men frågan gällande fackligt medlemskap ställs bara till de som under mätperioden ingick i arbetskraften som anställd eller arbetslös. Egna företagare och personer utanför arbetskraften tillfrågas inte.

Heltidsstuderande

I rapporten ingår ej anställda som uppger sig studera på heltid. År 2009 var cirka 150 000 anställda heltidsstuderande. Att det är så många förklaras främst av att det i AKU endast krävs att man arbetat minst en timme under mätveckan för att räknas som sysselsatt.

Mätperiod och urval

Mätperioden är 1a kvartalet respektive år. Urvalet består av drygt 60 000 personer i åldern 16-64 år.

Facklig anslutning före 1987

Uppgifter gällande före år 1987 är hämtade från SCBs undersökningar om levnadsförhållanden (ULF).



Rapporten kan hämtas som pdf-dokument på LOs hemsida eller
beställas från LO-distribution:
lo@strombergdistribution.se
Telefax: 026-24 90 26

December 2012
ISBN 978-91-566-2830-6
www.lo.se

PÅ OMSLAGET:
Niklas Myhrberg, 37 år, Byggnads,
maskinist vid R.Å.D i Sverige AB, Hägersten
FOTO: Lars Forsstedt