



Facklig anslutning år 2010

Facklig anslutning bland anställda
efter klass och kön år 1990–2010 (kvartal 1)

Författare Mats Larsson, Arbetslivsenheten



Innehåll

Sammanfattning	2
1 Facklig anslutning år 2010	4
Arbetare och tjänstemän	4
Kvinnor och män	5
Ålder	6
Ålder - Kvinnor och män	10
Sektor	11
2 Facklig anslutning år 1990-2010	13
3 LO-förbundens medlemsstatistik vs AKU	20
Bilaga 1 Metod och dataunderlag	22

Rapporten har utarbetats av LOs Arbetslivsenhet

För ytterligare information kontakta
Mats Larsson, telefon 08-796 2811

Sammanfattning

Uppåt igen för den fackliga anslutningen ☺

År 2010 vände den fackliga anslutningen för samtliga anställda åter uppåt och ökade med en knapp procentenhet till 72 procent.



Samtliga anställda

72 procent fackligt anslutna
+1 procentenhet senaste året
- 4 procentenheter senaste 4 åren

Rejält uppåt för tjänstemännen ☺

För tjänstemän ökade den fackliga anslutningen med 1,5 procentenheter till 73 procent vilket för första gången i historien är högre än för arbetare



Tjänstemän

73 procent fackligt anslutna
+1,5 procentenhet senaste året
- 4 procentenheter senaste 4 åren

Men fortsatt ner för arbetare ☹

För arbetare har visserligen de senaste fyra årens västa ras hejdats men den fackliga anslutningen minskade även år 2010 om än "bara" med en halv procentenhet till 71 procent.



Arbetare

71 procent fackligt anslutna
- 0,5 procentenhet senaste året
- 9 procentenhet senaste 4 åren

Botten ur för ungdomar ☹☹☹

År 1995 var den fackliga anslutningen bland ungdomar 75 procent. Nu har den halverats till 36 procent. Bara det senaste året minskade den med 4 procentenheter och de fyra senaste åren med hela 16 procentenheter. Fackföreningsrörelsen har uppenbarligen allt svårare att organisera ungdomar.



Ungdomar 16-24 år (arbetare)

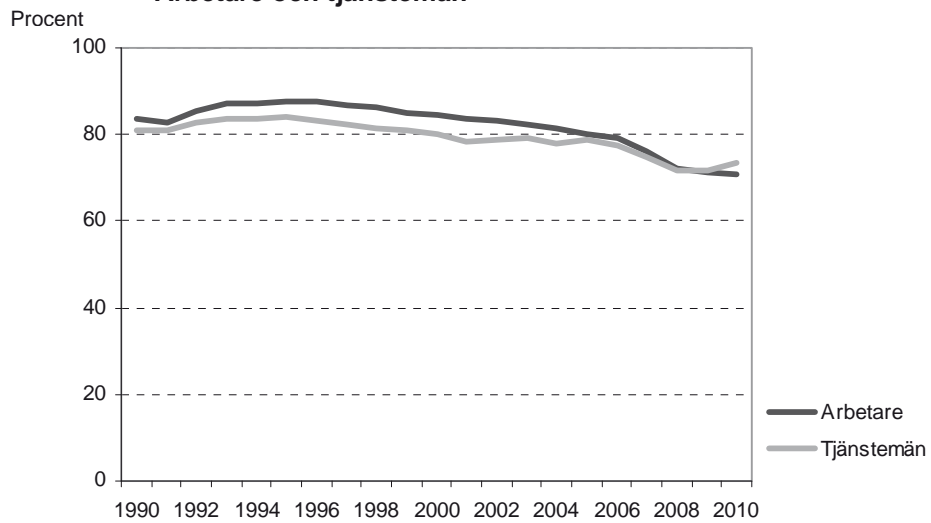
36 procent fackligt anslutna
- 4 procentenhet senaste året
- 16 procentenhet senaste 4 åren
- 39 procentenhet senaste 15 åren

Tjänstemännen ikapp och förbi arbetarna

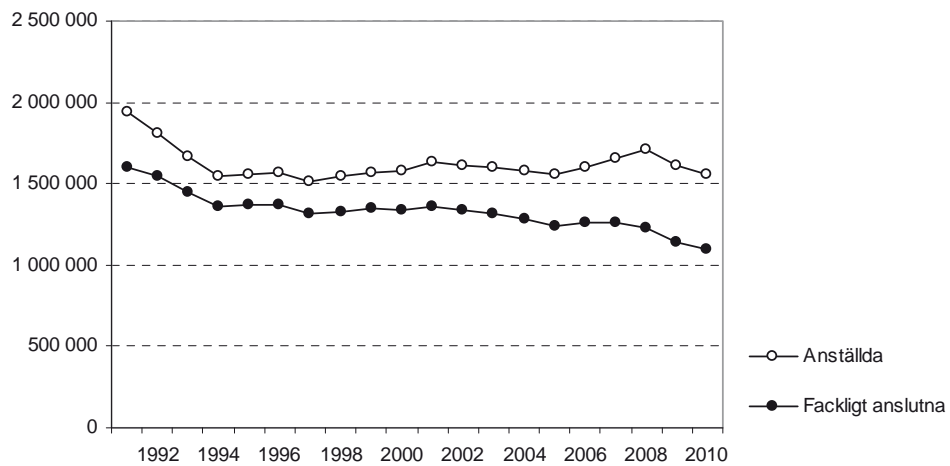
År 2009-2010 kom tjänstemännen för första gången ikapp och förbi arbetarna vad gäller facklig anslutning. Detta trendsifte är ett resultat av de senaste fyra årens kraftiga nergång i den fackliga anslutningen som inleddes år 2007 i samband med att avgifterna till a-kassan höjdes kraftigt för främst arbetare samtidigt som villkoren i arbetslöshetsförsäkringen försämrades.

Det senaste året har dock minskningen av den fackliga anslutningen avtagit och för tjänstemännen har raset vänts till en uppgång och återhämtning medan den fackliga anslutningen för arbetare tycks ha återgått till mer strukturellt betingade minskningstakt som gällde före år 2007, det vill säga knappt en procentenhets minskning per år som till stor del förklaras av minskat antal anställda inom industrin.

**Diagram 2.2 Facklig anslutning 1a kvartalet år 1990-2010
Arbetare och tjänstemän**



**Diagram 2.5 Antal anställda och fackligt anslutna år 1990-2010
Arbetare**



1

Facklig anslutning år 2010

Arbetare och tjänstemän

71 procent av arbetarna och 73 procent av tjänstemännen är med i facket

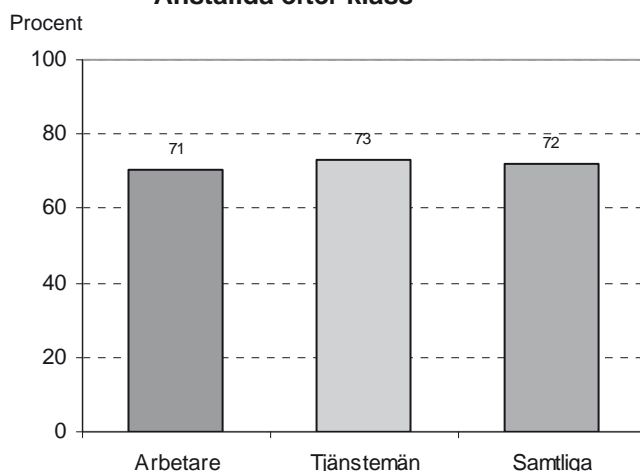
Första kvartalet år 2010 var 72 procent av samtliga anställda fackligt anslutna. Bland arbetare var andelen något lägre, 71 procent, medan den var högre bland tjänstemän, 73 procent.

Vändning uppåt för tjänstemän - fortsatt neråt för arbetare

Jämfört med ett år tidigare så har den fackliga anslutningen ökat med nästan en procentenhet bland samtliga anställda. Utvecklingen för arbetare och tjänstemän går dock för närvarande åt olika håll. För arbetare minskade den fackliga anslutningen med en 0,5 procentenhet medan den ökade med hela 1,5 procentenheter för tjänstemän. En följd av detta är att den fackliga anslutningen nu för andra året i rad är högre bland tjänstemän än bland arbetare, något som aldrig tidigare förekommit enligt tillgänglig statistik.

Den kraftiga minskning av den fackliga anslutningen som skedde år 2007-2008 tycks alltså vara hejdad bland såväl arbetare som tjänstemän. Men en återhämtning tycks än så länge bara ske bland tjänstemännen medan den fackliga anslutningen bland arbetare istället tycks ha återgått till den minskningstakt på cirka 0,5 procent per år som gällde innan år 2007. Detta trots det senaste årets oroliga arbetsmarknad och höga arbetslöshet vilket normalt brukar innebära ökad facklig anslutning bland arbetare (mer om utvecklingen år 1990-2010 i avsnitt 2).

Diagram 1.1 Facklig anslutning år 1a kvartalet 2010
Anställda efter klass



Facklig anslutning

Med facklig anslutning avses i denna rapport andelen anställda (exklusive heltidsstuderande) som uppger sig vara medlemmar i en fackförening.

Källa och mätperiod

Rapportens dataunderlag är beställda bearbetningar av SCBs Arbetskraftsundersökningar och gäller 1a kvartalet respektive år.

Mer om metod och dataunderlag i bilaga 1

Kvinnor och män

75 procent av kvinnorna och 69 procent av männen är med i facket

Kvinnor är fackligt anslutna i klart högre grad än män. Bland samtliga anställda är nu 75 procent av kvinnorna fackligt anslutna medan 69 procent av männen är det (se diagram 1.2).

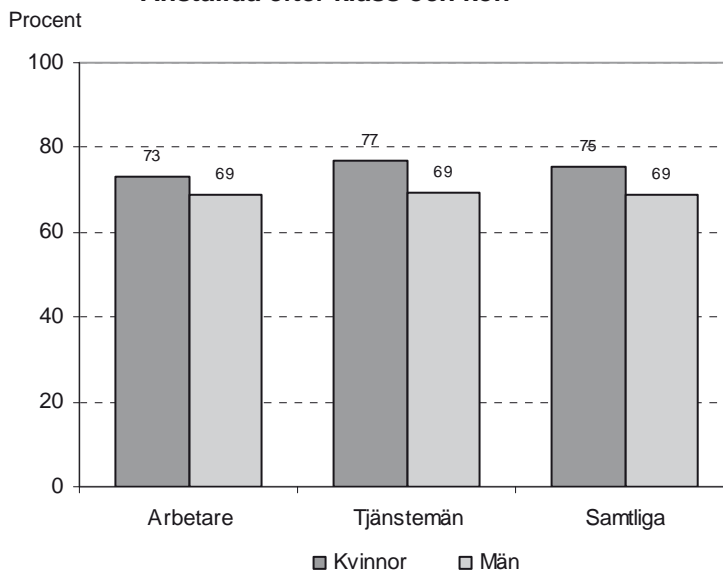
Högst bland kvinnliga tjänstemän

Fördelat på arbetare och tjänstemän så är den fackliga anslutningen högst bland kvinnliga tjänstemän. Av dessa är hela 77 procent fackligt anslutna medan 73 procent av kvinnliga arbetare är det. Skillnaden mellan kvinnliga arbetare och kvinnliga tjänstemän har dessutom ökat rejält de senaste två åren då den fackliga anslutningen bland arbetarkvinnor minskat med drygt en procentenhet medan den ökat med nästan två procentenheter för kvinnliga tjänstemän.

Historiskt skifte bland män

Bland män är den fackliga anslutning för tjänstemän för första gången i världshistorien högre för tjänstemän än för arbetare. Av manliga tjänstemän är nu 69,2 procent fackligt anslutna medan 68,8 procent av de manliga arbetarna är det. Detta är ett unikt skifte då den fackliga anslutningen bland män tidigare mestadels varit flera procentenheter högre bland arbetare än bland tjänstemän.

Diagram 1.2 Facklig anslutning 1a kvartalet år 2010
Anställda efter klass och kön



Ålder

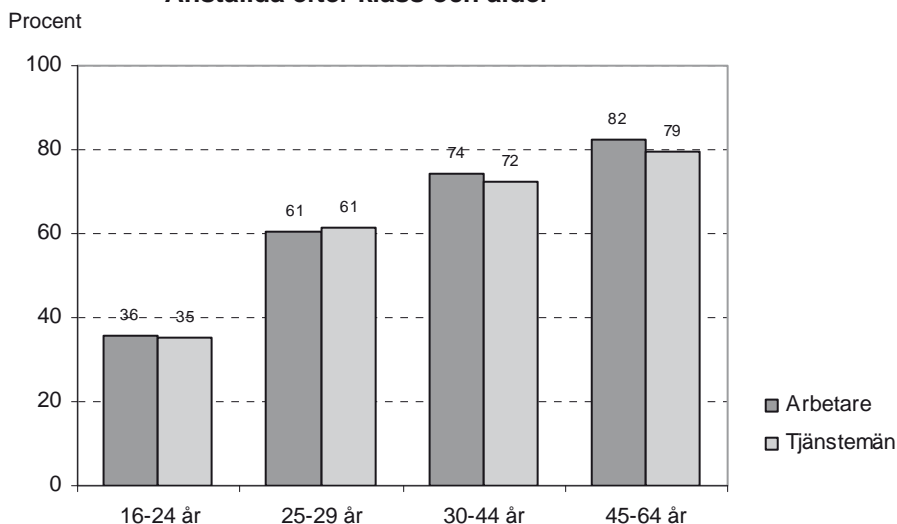
36 procent bland de yngsta och 82 procent bland de äldsta

Den fackliga anslutningen varierar stort mellan olika åldersgrupper. Klart lägst är den fackliga anslutningen bland ungdomar i åldern 16-24 år och bland arbetarungdomarna är endast 36 procent med i facket. Upp i åldrarna ökar dock den fackliga anslutningen bland arbetare raskt till 61 procent bland 25-29 åringar, 74 procent bland 30-44 åringar och 82 procent bland 45-64 åringar (se diagram 1.3).

Betydligt fler 16-24 åriga arbetare än tjänstemän

Den fackliga anslutningen bland tjänstemän är ungefär på samma nivå som bland arbetare i alla åldersklasser, och därmed alltså lika låg bland 16-24 åringarna. *Antalet* arbetare i åldern 16-24 år är dock betydligt fler än antalet tjänstemän och därmed drar den låga fackliga anslutningen bland de yngsta arbetarna ner anslutningsgraden för hela gruppen arbetare mer än vad som är fallet bland tjänstemän. År 2010 var totalt 294 000 16-24 åringar anställda. Av dessa var 224 000 arbetare och 69 000 tjänstemän.

Diagram 1.3 Facklig anslutning 1a kvartalet år 2010
Anställda efter klass och ålder



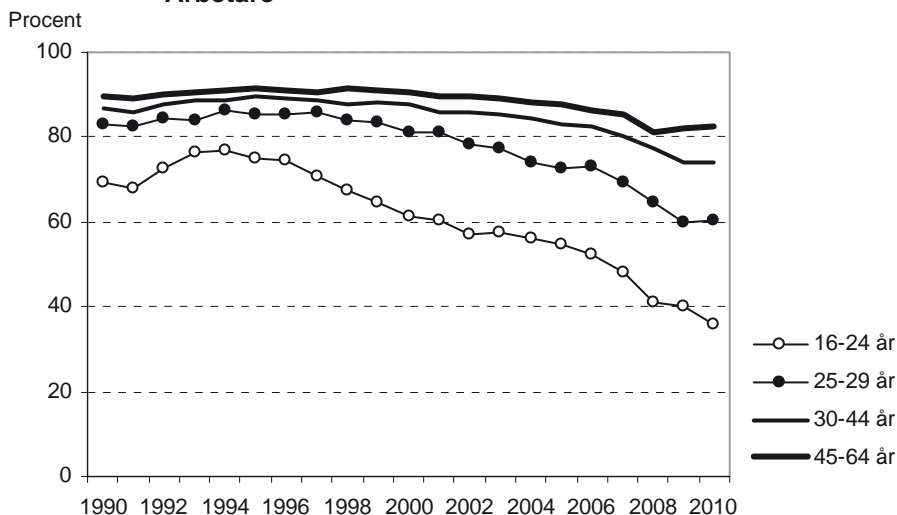
Senaste årens ras hejdat i alla åldrar utom bland de yngsta arbetarna

Den fackliga anslutningen har minskat i alla åldrar de fyra senaste åren. Det senaste året har dock minskningen hejdats i de flesta åldersgrupper med undantag av arbetare i åldern 16-24 år. Bland arbetarungdomar tycks istället nergången fått förnyad kraft och det senaste året skedde en minskning med hela fyra procentenheter ner till dagens 36 procentiga fackliga anslutning (se diagram 1.4).

Facklig anslutning bland arbetarungdomar har halverats på 15 år

Det senaste årets kraftiga minskning av den fackliga anslutningen bland de yngsta arbetarna är dock inget nytt fenomen. Tvärt om så har det pågått en till synes hejdlös minskning de senaste 15 åren. I mitten av 1990-talet låg den fackliga anslutningen bland 16-24 åriga arbetare på cirka 75 procent. Därefter har det gått raskt utför och andelen fackligt anslutna 16-24 åringar har mer än halverats. Största raset har dock skett de fyra senaste åren då andelen minskat från 52 procent år 2006 till dagens 35 procent, ett ras med ruggiga 16 procentenheter på fyra år.

Diagram 1.4 Facklig anslutning år 1990-2010 efter ålder
Arbetare



Varför detta ras?

Vad är då orsaken till detta fackliga ras bland ungdomar? Efter år 2006 har säkerligen de höjda a-kasseavgifterna och den försämrade arbetslöshetsförsäkringen stor del i förklaringen då dessa försämringar främst drabbar de med lägst lön och sämst anställningsvillkor, alltså till stor del ungdomar.

Men även för åren före 2006 var minskningen kraftig och för de åren måste någon annan förklaring finnas. Närmast till hands ligger *strukturomvandling* och färre antal *fast anställda* ungdomar.

Strukturomvandling från industrin till service

Med strukturomvandling avses här det minskande antalet anställda inom tillverkningsindustrin och ökande antalet inom servicesektorn som pågått sedan 80-talet. Detta i kombination med en facklig anslutningsgrad på 85 procent inom industrin och 60 procent inom servicesektorn gör att anslutningsgraden totalt minskar. Denna strukturomvandling har troligen påverkat ungdomar mer än andra då allt färre ungdomar anställs inom industrin där medelåldern skjuter i höjden. Ungdomar arbetar istället allt mer inom handel, hotell och restaurang, vård och omsorg där lönerna oftast är lägre och

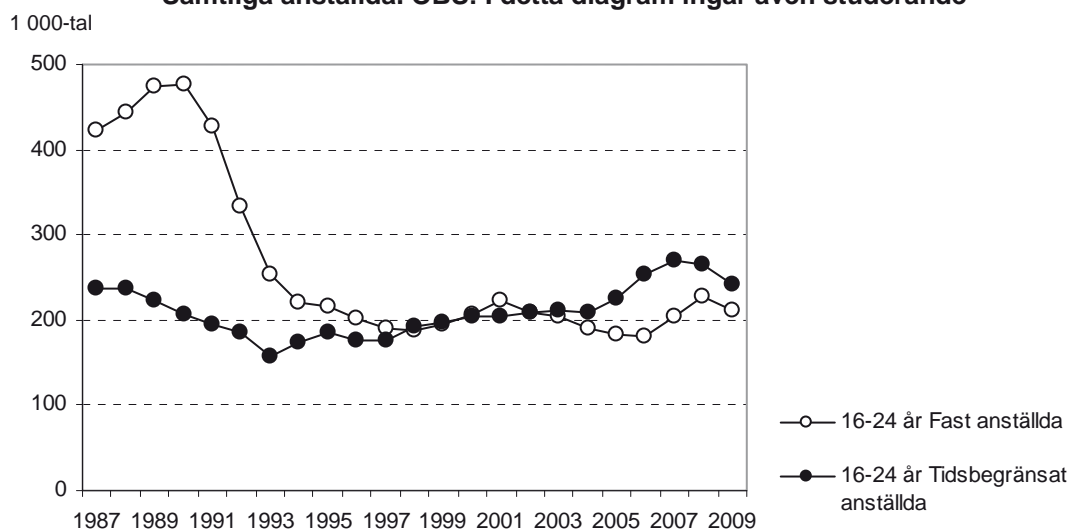
anställningsformerna ofta osäkra (mer om strukturomvandlingens effekt på den fackliga anslutningen i kapitel 2).

300 000 färre ungdomar med fast anställning

Ungdomar med fast anställning minskade kraftigt under 1990-talet, från som mest 476 000 år 1990 till runt 187 000 år 1997, en minskning med nästan 300 000 på kort tid. Efter 1997 har antalet fast anställda 16-24 åringar legat ganska stadigt runt 200 000 (inklusive heltidsstuderande*).

Även antalet tidsbegränsat anställda 16-24 åringar minskade i början av 1990-talet från 236 000 år 1987 till 157 000 år 1993, en minskning med knappt 80 000. Därefter har antalet stadigt ökat och ligger numera över antalet fast anställda och år 2009 var 53 procent av alla anställda ungdomar tidsbegränsat anställda (se diagram 1.5).

Diagram 1.5 Anställda 16-24 åringar efter anställningsform år 1987-2009**
Samtliga anställda. OBS! I detta diagram ingår även studerande**



* Observerva att data i denna tidsserie är hämtat från AKUs årsmedeltal och därför ingår även heltidsstuderande som arbetat minst 1 timme under mätveckan. AKUs årsmedeltal har använts för att få en lång tidsserie. Resten av rapporten bygger dock på specialbeställda AKU-tabeller där heltidsstuderande räknats bort. Enligt dessa tabeller var totalt 415 000 16-24 åringar anställda 1a kvartalet år 2010 och 107 000 av dessa var heltidsstuderande. Återstår gör 308 000 anställda 16-24 åringar av vilka 124 700 var tidsbegränsat anställda och 183 400 fast anställda, det vill säga 40,5 procent var tidsbegränsat anställda. Bland arbetare var andelen tidsbegränsade 16-25 åringar 39 procent och bland tjänstemän 44,9 procent.

** 15-24 åringar från och med år 2008

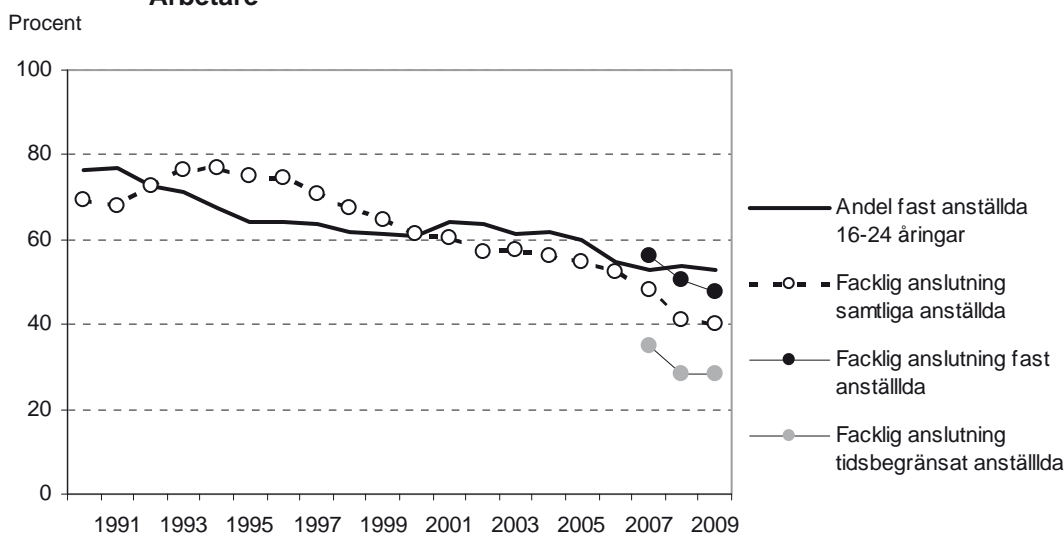
Färre fast anställda förklarar minskad anslutningsgrad

Minskningen av antalet ungdomar med fast anställning i kombination med att den fackliga anslutningen är betydligt lägre bland tidsbegränsat anställda än bland fast anställda förklarar en stor del av den minskande anslutningsgraden bland ungdomar.

Bland fast anställda arbetare i åldern 16-24 år var 48 procent fackligt anslutna år 2009 men bland tidsbegränsat anställda i samma ålder var endast 28 procent fackligt anslutna (se diagram 1.6). Det skiljer alltså hela 20 procentenheter mellan fast- och tidsbegränsat anställda. Skillnaden är ungefär lika stor inom andra åldersgrupper.

I diagram 1.6 framgår hur följsam den fackliga anslutningen bland ungdomar är med andelen fast anställda. I början av 1990-talet låg såväl facklig anslutning som andel fast anställda runt 70 procent för att därefter i ganska jämn takt minska ner till runt 50 procent år 2007. År 2008 bidrog dock höjda a-kasseavgifter till att rejält sänka den fackliga anslutningen trots att den starka högkonjunkturen höll uppe andelen fasta anställningar.

Diagram 1.6 Facklig anslutning och andel fast anställda 16-24 åringar år 1990-2009
Arbetare



Obs! Organisationsgrad för fast- och tidsbegränsat anställda i åldern 16-24 år finns endast tillgängligt från och med år 2007.

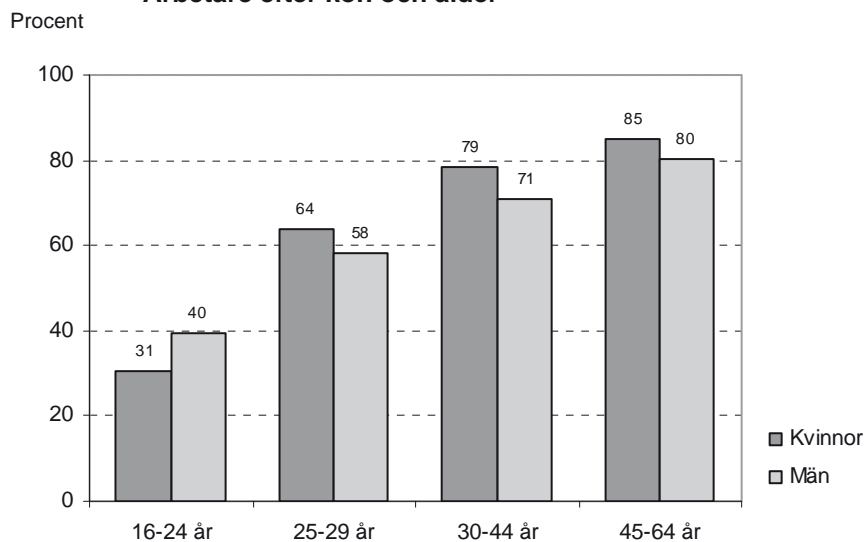
Ålder - Kvinnor och män

Kvinnor har högre facklig anslutning i nästan alla åldrar

Kvinnor har högre fackligt anslutning än män i nästan alla åldersgrupper bland såväl arbetare som tjänstemän och högst facklig anslutning har arbetarkvinnor i åldern 45-64 år. Hela 85 procent av dessa kvinnor är fackligt anslutna.

Det är dock även en grupp kvinnor som står för den lägsta fackliga anslutningen och det är arbetarkvinnorna i åldern 16-24 år. Endast 31 procent av dessa är med i facket (se diagram 1.7 och tabell 1.2).

Diagram 1.7 Facklig anslutning 1a kvartalet år 2010
Arbetare efter kön och ålder



Tabell 1.2 Fackligt anslutna anställda efter klass, kön och ålder
1a kvartalet år 2010 (exkl studerande). Procent

Ålder	Arbetare			Tjänstemän			Samtliga		
	Kvinnor	Män	Samtliga	Kvinnor	Män	Samtliga	Kvinnor	Män	Samtliga
16-24 år	31	40	36	38	32	35	33	38	36
25-29 år	64	58	61	67	55	61	66	57	61
30-44 år	79	71	74	76	68	72	77	69	73
45-64 år	85	80	82	82	76	79	83	78	80
16-64 år	73	69	71	77	69	73	75	69	72

Sektor

En uppdelning av de anställda på sex olika sektorer visar att den fackliga anslutningen är högst inom tillverkningsindustri, stat, kommun och landsting medan den är betydligt lägre inom den privata servicesektorn.

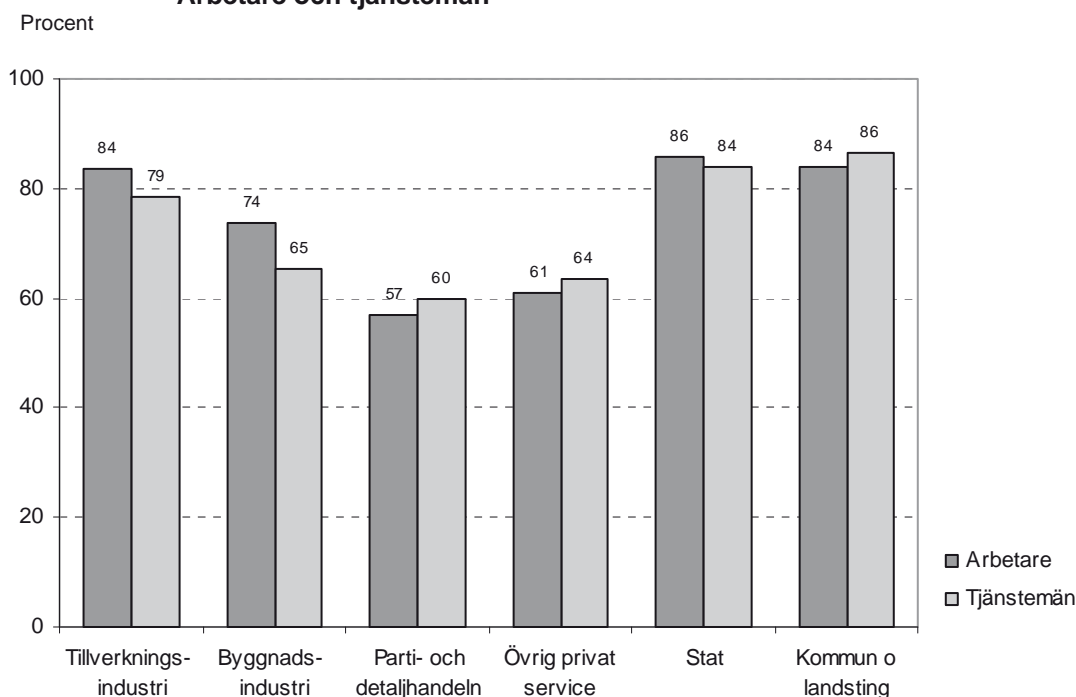
85 procent fackligt anslutna inom offentlig sektor

Den fackliga anslutningen är högst inom de offentliga sektorerna stat, kommun och landsting. Inom dessa ligger den fackliga anslutningen mellan 84-86 procent för både arbetare och tjänstemän. Även arbetarna inom tillverkningsindustrin har en facklig anslutning på 84 procent medan industritjänstemännen ligger något lägre med 79 procent. Närmast därefter kommer arbetarna inom byggnadsindustrin med 74 procent (se diagram 1.8 och tabell 1.3).

60 procent inom privat service

Lägst facklig anslutning bland både arbetare och tjänstemän är det inom parti- och detaljhandel samt övrig privat service. Där ligger den fackliga anslutningen runt 60 procent.

Diagram 1.8 Andel fackligt anslutna efter bransch år 2010
Arbetare och tjänstemän



Uppåt i alla sektorer för tjänstemän och för arbetare i 3 sektorer

Den kraftiga nergången i den fackliga anslutningen år 2007-2008 tycks nu vara hejdad i de flesta näringsgrenar. För tjänstemännen är det nu upp i alla sex sektorer liksom för arbetare inom stat, kommun och landsting samt övrig privat service (se tabell 1.3).

Segare för arbetare inom privat sektor

Bland arbetare inom industri, bygg och handel låter dock vändningen uppåt vänta på sig. Inom industrin och handeln har anslutningsgraden till och med minskat det senaste året medan den tycks förankrad vid 74 procent inom byggsektorn.

Tabell 1.3 Facklig anslutning efter klass och näringsgren år 1990-2010. Procent

	1990	1995	2000	2005	2006	2007	2008	2009	2010	Förändring i procentenheter		
										2009- 2010	2005- 2010	1990- 2010
Arbetare												
Tillverkningsindustri	89	92	91	89	87	85	84	85	84	-1	-6	-6
Byggnadsverksamhet	90	90	88	84	82	80	74	74	74	0	-10	-16
Parti- o detaljhandel	68	74	71	67	66	65	58	59	57	-2	-10	-11
Övrig privat service	70	76	75	72	70	66	60	59	61	2	-11	-9
Stat	92	96	95	92	89	86	84	80	86	6	-6	-6
Kommun och landsting	87	94	92	90	88	86	84	83	84	1	-5	-3
Samtliga	84	88	85	80	79	76	72	71	71	-1	-10	-13
Tjänstemän												
Tillverkningsindustri	82	83	81	81	81	78	74	76	79	3	-2	-4
Byggnadsverksamhet	80	80	79	75	72	70	62	63	65	2	-9	-15
Parti- o detaljhandel	60	64	62	63	63	60	57	57	60	3	-3	0
Övrig privat service	66	72	68	67	67	65	62	63	64	1	-4	-3
Stat	94	93	91	90	89	86	84	82	84	2	-5	-10
Kommun och landsting	93	95	94	91	90	88	85	85	86	1	-5	-7
Samtliga	81	84	80	79	77	75	72	72	73	2	-5	-8
Samtliga anställda	82	85	82	79	78	75	72	71	72	1	-7	-10

* Gruv- och tillverkningsindustri

** Hotell, restaurang, transport, kommunikation, kredit- och försäkringsbolag samt fastighets- uthyrningsbolag m.fl.

*** Statligt ägda privatiserade bolag ingår inte här utan i de privata sektorerna

2

Facklig anslutning år 1990-2010

Den fackliga anslutningen toppade år 1995 då hela 85 procent av alla anställda var med i facket. Därefter har den fackliga anslutningen minskat sakta men säkert ner till dagens 72 procent.

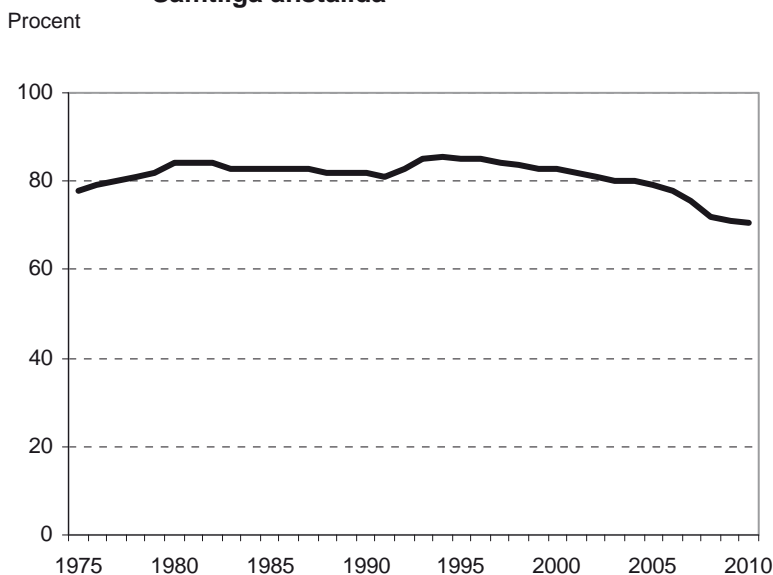
Höjd a-kassa gav extra skjuts neråt år 2007-2008

Nergången har skett relativt jämt och stadigt med cirka en procentenhet per år med undantag av år 2007-2008 då nergången fick en extra skjuts i samband med den höjning av avgiften till a-kassan och de försämrade villkoren i arbetslöshetsförsäkringen som genomfördes år 2007. Det resulterade i en minskning med 2,5 procentenheter år 2007 och hela 3,7 procentenheter år 2008. År 2009 avstannade dock minskningen och år 2010 vände den fackliga anslutningen åter upp med 0,5 procentenheter (se diagram 2.1 och tabell 2.1).

Not angående minskningen år 2007

Notera att det är det första kvartalet respektive år som är mätperioden. Stor del av minskningen 1a kvartalet 2007 har därför troligen skett 3e och 4e kvartalet år 2006. Men även om a-kasseavgiften höjdes år 2007 så var det känt att så skulle ske redan 2a halvåret 2006 och några valde troligen redan då att lämna fack och a-kassa.

Diagram 2.1 Facklig anslutning år 1975-2010 (kv 1)
Samtliga anställda



Notera att facklig anslutning för år 1975-1986 ej finns uppdelad efter arbetare och tjänstemän i den officiella statistiken (AKU).

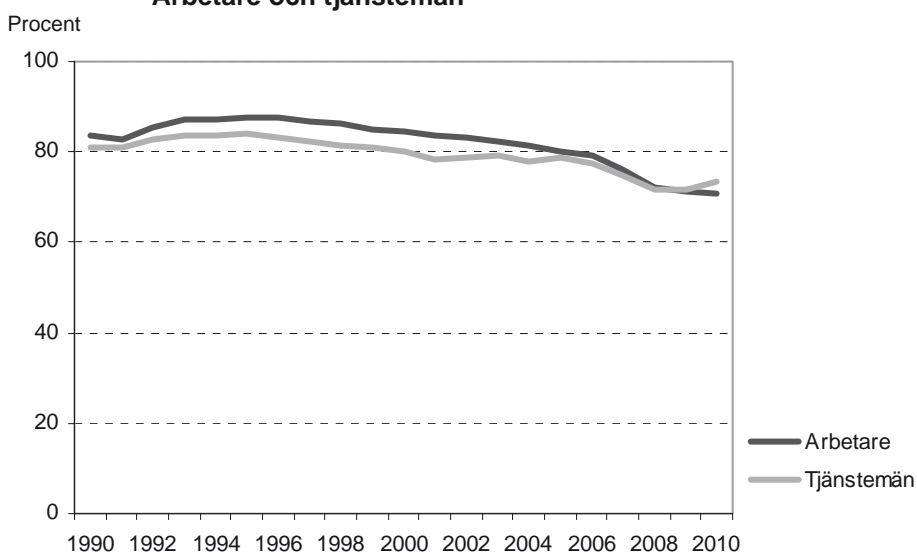
Historiskt trendskitte 2009 – tjänstemän ikapp och förbi arbetarna

Den fackliga anslutningen har ända sedan 1970-talet varit mycket hög bland både arbetare och tjänstemän. Även om den officiella statistiken ej finns uppdelad på arbetare och tjänstemän före år 1987 så visar andra statistikkällor och studier att anslutningsgraden alltid varit högre bland arbetare än bland tjänstemän, även om skillnaden de senaste 20 åren varit relativt liten. År 2009 tycks därmed bli ett historiskt år i den meningen att den fackliga anslutningen bland tjänstemän då för första gången var högre än bland arbetare. År 2010 har avståndet dessutom ökat och det tycks för närvarande som ett trendskitte har skett (se diagram 2.2 och tabell 2.1).

Historisk lågkonjunktur

Lika historiskt är troligen det faktum att den lågkonjunktur och höga arbetslöshet som präglat år 2009-2010, i spåren efter finanskrisen, tycks vara den första kraftiga lågkonjunktur som inte medfört ökad fackliga anslutningen bland arbetare. Detta trots att det just är arbetare som drabbats av arbetslöshet medan tjänstemännen klarat sig betydligt lindrigare undan. Orsaken till att den fackliga anslutningen ändå fortsätter ner för arbetare medan den vänder upp för tjänstemännen kan inte tolkas på annat sätt än att kostnaden för a-kassa och fackligt medlemskap blivit för dyrt för många lågavlönade arbetare, inte minst ungdomar. Med en utbetald lön efter skatt på kanske bara 10 000-15 000 kronor så blir en utgift på 700-800 kronor för fack och a-kassa mycket kännbar och frestande att prioritera bort. Tjänstemän har i genomsnitt högre löner men även lägre avgifter till fack och a-kassa och kostnaden är betydligt lättare att bära för de flesta tjänstemän jämfört med många lågavlönade arbetare.

Diagram 2.2 Facklig anslutning år 1990-2010 (kv 1)
Arbetare och tjänstemän



Tabell 2.1 Anställda och fackligt anslutna år 1990-2010 (exkl. heltidsstuderande)

	1990	1995	2000	2005	2007	2008	2009	2010
Arbetare								
Antal anställda	1 972 000	1 558 000	1 580 000	1 553 000	1 659 000	1 713 000	1 608 000	1 558 000
Därav fackligt anslutna	1 646 000	1 366 000	1 339 000	1 244 000	1 265 000	1 233 000	1 143 000	1 099 000
Procent fackligt anslutna	83	88	85	80	76	72	71	71
Tjänstemän								
Antal anställda	1 941 000	1 801 000	1 918 000	2 027 000	2 084 000	2 144 000	2 129 000	2 121 000
Därav fackligt anslutna	1 573 000	1 511 000	1 529 000	1 592 000	1 559 000	1 535 000	1 528 000	1 554 000
Procent fackligt anslutna	81	84	80	79	75	72	72	73
Samtliga								
Antal anställda	3 913 000	3 359 000	3 498 000	3 580 000	3 743 000	3 857 000	3 737 000	3 690 000
Därav fackligt anslutna	3 219 000	2 877 000	2 868 000	2 836 000	2 824 000	2 768 000	2 671 000	2 658 000
Procent fackligt anslutna	82	86	82	79	75	72	71	72

Varför denna ständiga nergång?

Även om den fackliga anslutningen rasade extra mycket år 2007-2008 så har den minskat stadigt och trendmässigt många år i rad dessförinnan. Frågan är vad denna till synes ständiga och ihållande minskning av den fackliga anslutningen beror på. Det finns många tänkbara orsaker till detta och troligen började de verka i negativ riktning redan på 1980-talet.

Lång tids uppgång kulminerade på 1970-talet

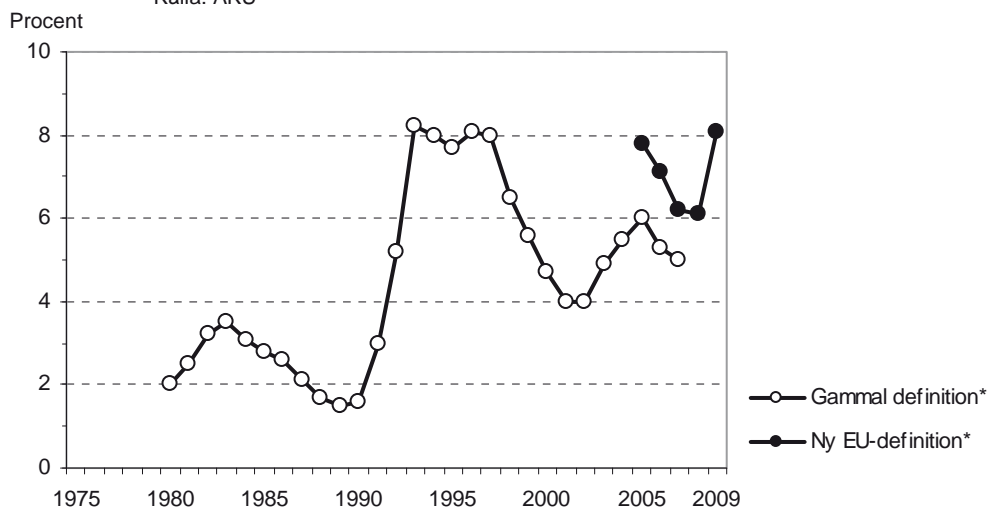
I slutet av 1970-talet och början av 1980-talet kulminerade den fackliga anslutningen efter årtionden av oavbruten uppgång. Uppgången förklarades främst av ökad sysselsättningsgrad bland kvinnor och ökad facklig anslutning bland tjänstemän. Några år in på 1980-talet började dock den fackliga anslutningen så sakteliga att vika av neråt och fortsatte så ända fram till 1990 då nergången tvärt vändes till en kraftigt uppgång (se diagram 2.1).

90-talskrisen vände den fackliga anslutningen uppåt

I början av 1990-talet närmast kollapsade den svenska ekonomin efter en tids överhettning med extremt låg arbetslöshet och hög sysselsättning. Överhettningen fick ett tvärt slut och arbetslösheten ökade dramatiskt från 1,5 procent till över åtta procent på kort tid (se diagram 2.3). Samtidigt hejdades minskningen av den fackliga anslutningen och istället kom en kraftigt uppgång till nya rekordhöjder och i mitten av 1990-talet nådde den fackliga anslutningen sina högsta höjder någonsin med över 85 procent fackligt anslutna av samtliga anställda. Denna uppgången förklaras troligen av såväl oro för arbetslösheten som av att det främst var ungdomar som drabbades av arbetslösheten och ungdomar hade då liksom nu betydligt lägre facklig anslutning än äldre.

Diagram 2.3 Arbetslösa år 1980-2009

Källa: AKU



* Skillnaden mellan den nya och den gamla definitionen av arbetslösa i AKU är främst att i den nya kan även heltidsstuderande räknas som arbetslösa. Enligt den gamla definitionen ingick de ej i arbetskraften

Stabilisering vände kurvan neråt igen

I mitten av 90-talet började ekonomin och arbetsmarknaden att stabiliseras igen men arbetslösheten började inte minska på allvar förrän i slutet av 90-talet. Men när så äntligen skedde så började även den fackliga anslutningen återigen att minska.

Strukturförändring förklarar långsiktig minskning

Konjunktursvängningar och kriser på arbetsmarknaden tycks alltså bara påverka den fackliga anslutningen kortsiktigt. Den långsiktigt neråtgående trenden i den fackliga anslutningen är däremot betydligt mer enveten och låter sig inte påverkas så lätt. Den drivs främst av de strukturella förändringar av näringslivet och dess sammansättning som ständigt pågår och som i sin tur leder till en långsam men ihållande förändring av fördelningen av de anställda mellan olika branscher och yrken vilket i slutändan påverkar den fackliga anslutningen eftersom den är olika stor i olika branscher.

Mindre industri och mindre arbetare

Det är främst två typer av strukturella förändringar som pågått jämsides ända sedan 70-talet på den svenska arbetsmarknaden. Det är dels att industrisektorn minskar medan servicesektorn ökar och dels att antalet arbetare minskar medan antalet tjänstemän ökar.

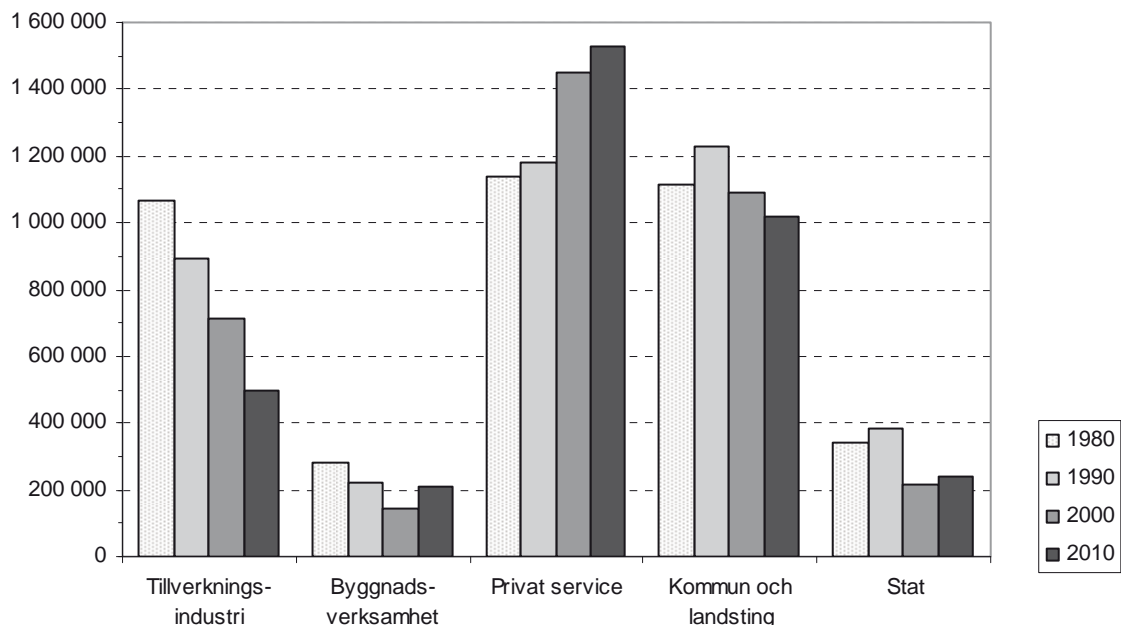
Av dessa är det främst industrisektorns minskning och servicesektorns ökning som påverkar den fackliga anslutningen eftersom den är betydligt högre inom industrin än inom privat service (mer om fackliga anslutningen i olika näringsgrenar i avsnitt 3). Att antalet arbetare minskar och antalet

tjänstemän ökar påverkar däremot inte den fackliga anslutningen nämnvärt eftersom den fackliga anslutningen numera är ungefär lika hög för arbetare och tjänstemän.

100-tusentals från industri till service

Antalet anställda inom tillverkningsindustrin var som störst i slutet av 60-talet och början av 70-talet då över en miljon personer var anställda inom industrin. Fram till år 1990 minskade antalet sakta men säkert till knappt 900 000. Därefter har antalet minskat i allt snabbare takt och år 2008 var antalet nere i 612 000 anställda. I stället har antalet anställda ökat kraftigt inom privat service, från cirka 1,2 miljoner år 1990 till 1,8 miljoner år 2008 (se diagram 2.4).

Diagram 2.4 Antal anställda efter sektor år 1980, 1990, 2000 och 2010



Det finns troligen en mängd olika förklaringar till denna strukturomvandling. En förklaring är att arbetsintensiv produktion flyttats från Sverige till låglöneländer där arbetskraften är billigare. En annan, kanske inte lika dramatisk, förklaring är att många industrijobb bara byter näringsgren, men inom Sveriges gränser. Det sker exempelvis då större företag placerar sin dataverksamhet eller forskning i särskilda bolag eller köper eller hyr in olika typer av servicetjänster istället för att ha egen personal anställd för detta. Inhyrning istället för egen anställd städpersonal, som exempel, medför ett minskat antal anställda inom den näringsgren inhyringsstället tillhör och motsvarande ökning inom privat servicesektor.

Fler orsaker till senaste årens minskning

Det finns troligen fler förklaringar till att den långsiktigt minskande fackliga anslutningen än att antalet anställda inom olika branscher förändras. Andra troliga förklaringar som bör beaktas är att de tidsbegränsade anställningarna ökar och att arbetsmarknaden koncentreras allt mer till storstäderna där den fackliga anslutningen av någon anledning är lägre än i övriga landet.

Vad gäller tidsbegränsade anställningar medför dessa att många har en otrygg och lös förankring till arbetsmarknaden och kanske därför tvekar att ansluta sig till facket. År 2010 var endast 53 procent av arbetarna med tidsbegränsad anställning fackligt anslutna jämfört med 81 procent av de fast anställda. Andelen tidsbegränsade anställningar har dessutom ökat kraftigt de senaste åren och idag är nästan 20 procent av alla arbetare tidsbegränsat anställda.

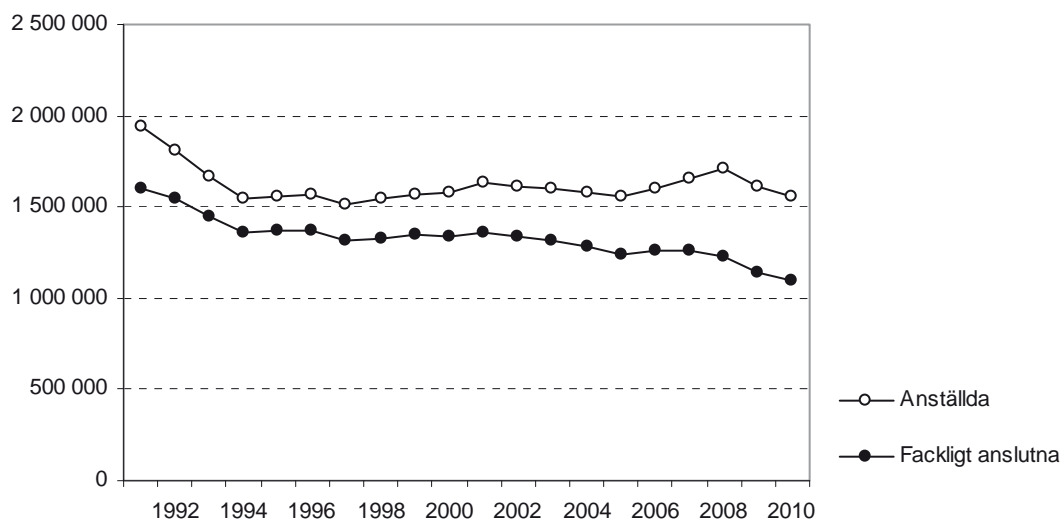
Antal anställda och antal fackligt anslutna

Första kvartalet år 2010 var 1 099 500 anställda arbetare fackligt anslutna. Det är en minskning med hela 165 000 på bara tre år (år 2007-2010). Stor del av denna minskning förklaras av den ökande arbetslösheten och att antalet anställda arbetare totalt har minskat med 100 000 arbetare. Det är dock mindre än vad antalet fackligt anslutna arbetare minskat och därmed har anslutningsgraden minskat (se tabell 2.1 och diagram 2.5).

Finanskrisen mest kris för arbetare

Tjänstemännen har inte drabbats av finanskris och arbetslöshet alls i samma utsträckning som arbetare. Antalet anställda tjänstemän har visserligen minskat med 5 400 men antalet fackligt anslutna tjänstemän har ändå ökat med hela 36 600 de tre senaste åren och den fackliga anslutningsgraden bland tjänstemän har därmed tagit ett kliv uppåt.

Diagram 2.5 Antal anställda och fackligt anslutna år 1990-2010
Arbetare



3

LO-förbundens medlemsstatistik vs AKU

Avslutningsvis görs här en jämförelse av den officiella statistiken gällande facklig anslutning och LO-förbundens egna medlemsstatistik då de ger lite olika bilder av utvecklingen och en närmare studie av siffrorna visar att skillnaden inte är så stor.

I diagram 3.1 redovisas AKU-siffror för antal anställda arbetare och fackligt anslutna och LO-siffror för *samtliga* LO-medlemmar och *aktiva* LO-medlemmar. Skillnaden mellan samtliga LO-medlemmar och aktiva LO-medlemmar är främst att pensionärer inte ingår bland aktiva LO-medlemmar. Däremot ingår arbetslösa, studerande och sjukskrivna.

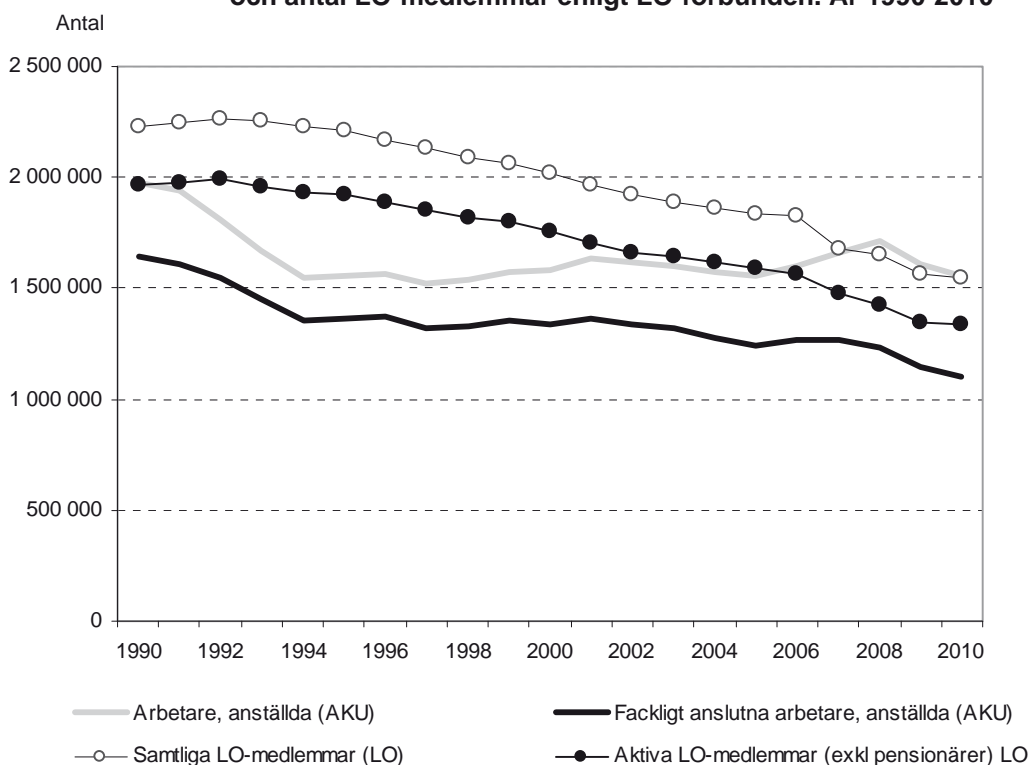
AKU vs LO-förbundens medlemsstatistik

Den officiella bilden av sysselsättning, arbetslöshet och facklig anslutning är den som ges av SCBs arbetskraftsundersökningar (AKU), så även i denna rapport. Men fackförbunden gör även egen medlemsstatistik. Den är dock inte officiell förutom en sammanställning av årsmedeltal som publiceras en gång per år av LO.

LO-förbundens medlemsstatistik är inte fullt jämförbar med AKU, främst på grund av att LO-förbundens statistik omfattar både anställda, arbetslösa och personer utanför arbetskraften (studerande, sjukskrivna, pensionärer m.fl.) medan AKU här endast omfattar anställda.

Trots skillnaderna så kan det vara av intresse att jämföra fackligt anslutna enligt AKU och enligt LO då de kompletterar varandra.

Diagram 3.1 Antal anställda och fackligt anslutna arbetare enligt AKU och antal LO-medlemmar enligt LO-förbunden. År 1990-2010



Mätperiod

Statistiken gällande LO-medlemmar avser årsgenomsnittet för respektive år förutom år 2009 då februari månad redovisas. AKU-statistiken gäller 1a kvartalet respektive år.

Fackligt anslutna vs aktiva LO-medlemmar

I diagram 3.1 är det främst fackligt anslutna arbetare enligt AKU och aktiva LO-medlemmar enligt LO som är av intresse. Antalet aktiva LO-medlemmar har under hela mätperioden varit klart fler än antalet fackligt anslutna arbetare enligt AKU. Störst var skillnaden i mitten av 1990-talet med som mest 575 000 fler aktiva LO-medlemmar. Därefter har skillnaden minskat ner till 234 000 år 2010 i takt med att antalet aktiva LO-medlemmar minskat i snabbare takt än AKUs fackligt anslutna arbetare.

Krisen på 90-talet återspeglas olika

Bakom denna stadiga minskning av antalet LO-medlemmar, sedan början av 1990-talet, döljer sig den kris på arbetsmarknaden som då rådde och som medförde en kraftigt ökad arbetslöshet och minskad antal anställda. Detta återspeglas olika enligt AKU respektive LOs statistik. I AKU får krisens effekter ett omedelbart genomslag medan det i LOs statistik blir ett mer utdraget genomslag. Att genomslaget blir mer omedelbart i AKU beror på att den endast omfattar anställda medan LOs statistik även omfattar arbetslösa och studerande. Att minskningen blir mer utdragna torde vara naturligt då en medlem som blir arbetslös eller börjar studera inte alltid omedelbart lämnar sitt fackförbund. Det sker kanske inte förrän personen i fråga får ett nytt jobb och då kanske lämnar sitt gamla LO-förbund för att istället gå med i ett TCO- eller SACO-förbund.

Främst de utanför arbetskraften som lämnat facket

Även utvecklingen år 2006-2008 återspeglas olika enligt AKU och LO då antalet aktiva LO-medlemmar enligt LO minskade kraftigt medan AKUs fackligt anslutna arbetare inte alls minskade i samma omfattning. Detta tyder på att det främst var personer utanför arbetskraften eller med lös anknytning till arbetsmarknaden, exempelvis tidsbegränsat anställda och deltidsarbetande, som lämnade facket medan fast anställda och heltidsarbetande är kvar i facket.

LO – AKU = Arbetslösa

Noterbart vad gäller skillnaden mellan AKU och LOs statistik är att antalet arbetslösa i slutet av år 2007 var drygt 300 000 personer. Troligen var större delen av dessa arbetare, gissningsvis runt 200 000, vilket i sin tur är nästan lika många som skillnaden mellan antalet fackligt anslutna arbetare enligt AKU och antalet aktiva LO-medlemmar enligt LO.

Arbetslösa förklarar skillnaden år 2010?

År 2010 har antalet arbetslösa ökat till hela 454 000 personer. Denna kraftiga ökning förklarar troligen varför utvecklingen pekar åt lite olika håll år 2010 enligt LO och AKU. Enligt AKU har antalet fackligt anslutna minskat med 44 000 medan antalet aktiva LO-medlemmar bara minskat med drygt 10 000. Skillnaden mellan dessa kan mycket väl vara 34 000 arbetslösa LO-medlemmar.

Bilaga 1 Metod och dataunderlag

Rapporten syftar till att beskriva den fackliga anslutningen bland anställda arbetare och tjänstemän år 1990-2010.

Facklig anslutning

Med facklig anslutning avses här anställda exklusive heltidsstuderande som uppger sig vara medlemmar i en fackförening.

Dataunderlag

Rapporten bygger på data från Statistiska centralbyråns Arbetskraftsundersökningar (AKU). Dessa innehåller sedan år 1987 frågor om facklig anslutning. LO har beställt tilläggstabeller med facklig anslutning för arbetare och tjänstemän sedan år 1990.

Population

Urvalet i AKU gäller hela befolkningen i åldern 16-64 år men frågan gällande fackligt medlemskap ställs bara till de som under mätperioden ingick i arbetskraften som anställd eller arbetslös. Egna företagare och personer utanför arbetskraften tillfrågas inte.

Heltidsstuderande

I rapporten ingår ej anställda som uppger sig studera på heltid. År 2009 var cirka 150 000 anställda heltidsstuderande. Att det är så många förklaras främst av att det i AKU endast krävs att man arbetat minst en timme under mätveckan för att räknas som sysselsatt.

Mätperiod och urval

Mätperioden är 1a kvartalet respektive år. Urvalet består av drygt 60 000 personer i åldern 16-64 år.

Facklig anslutning före 1987

Uppgifter gällande före år 1987 är hämtade från SCBs undersökningar om levnadsförhållanden (ULF).



Rapporten kan hämtas som pdf-dokument på LOs hemsida eller
beställas från LO-distribution:
lo@strombergdistribution.se
Telefax: 026-24 90 26

Augusti 2010
ISBN 978-91-566-####-#
www.lo.se

FOTO: Lars Forsstedt