



## Facklig anslutning år 2009

Facklig anslutning bland anställda  
efter klass och kön år 1990–2009

Författare Mats Larsson, Arbetslivsenheten



## Innehåll

Sammanfattning .....	2
1 Facklig anslutning år 2009 .....	4
Arbetare och tjänstemän .....	4
Kvinnor och män .....	5
Ålder .....	6
2 Facklig anslutning år 1990-2009 .....	8
3 Facklig anslutning i olika näringsgrenar .....	16
4 LO-förbundens medlemsstatistik vs AKU.....	18
Bilaga 1 Metod och dataunderlag .....	20

Rapporten har utarbetats av LOs Arbetslivsenhet

För ytterligare information kontakta  
Mats Larsson, telefon 08-796 2811

## Sammanfattning

### Facklig anslutning för anställda 1a kvartalet år 2009

- ▶ Arbetare 71 procent fackligt anslutna  
1 procentenhet mindre på 1 år  
8 procentenheter mindre på 3 år
- ▶ Ungdomar 40 procent av 16-24 åriga arbetare är med i facket  
1 procentenhet mindre på 1 år  
13 procentenheter mindre på 3 år
- ▶ Tjänstemän 72 procent fackligt anslutna  
För först gången högre än för arbetare

#### Arbetare

71 procent av alla anställda arbetare var fackligt anslutna 1a kvartalet år 2009. Det är hela 8 procentenheter mindre än 3 år tidigare. Större delen av denna minskning orsakades av de höjda avgifterna till a-kassan och försämring av arbetslöshetsförsäkringen som infördes år 2007 och mellan 80 000-90 000 anställda arbetare uppskattas därför ha lämnat facket.

Det senaste året har dock minskningen av den fackliga anslutningen avtagit och är nu i samma takt som före år 2007, det vill säga knappt 1 procentenhets minskning per år.

#### Tjänstemän

72 procent av tjänstemännen var fackligt anslutna år 2009. Det är 5 procentenheter mindre än 3 år tidigare. Höjd avgift till a-kassan påverkade alltså inte tjänstemännens fackliga anslutning lika mycket som för arbetare och den fackliga anslutningen är nu för första gången högre för tjänstemän än för arbetare.

#### Kvinnor och män

Kvinnor är alltså fackligt anslutna i högre grad än män. Bland samtliga anställda är 74 procent av kvinnorna fackligt anslutna medan 69 procent av männen är det. Högst facklig anslutning är det bland kvinnliga tjänstemän, 75 procent.

#### Ungdomar

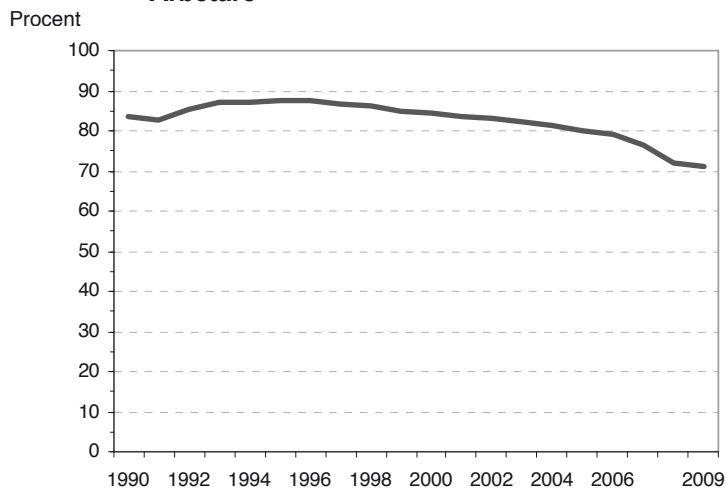
Endast 40 procent av arbetarna i åldern 16-24 år är med i facket. Det är en minskning med hela 13 procentenheter på bara de tre senaste åren. Av arbetarna i åldern 25-29 år är 60 procent med i facket. Även det en minskning med 13 procentenheter på tre år. Minskningen har dock avstannat det senaste året.

### Från 88 procent till 71 procent på 14 år

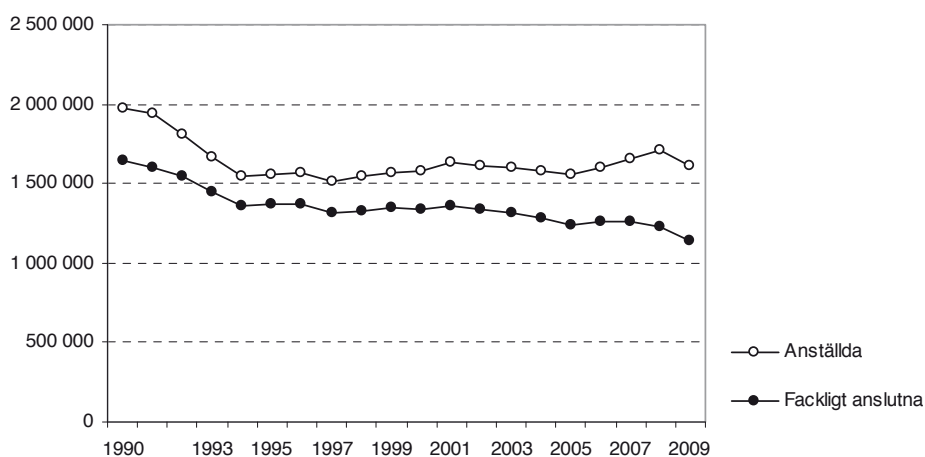
Den fackliga anslutningen bland arbetare toppade år 1995 då hela 88 procent av alla anställda arbetare var med i facket. Därefter har den fackliga anslutningen minskat raskt ner till dagens 71 procent.

Nergången har skett relativt jämt och stadigt med cirka en procentenhet per år med undantag av år 2007-2008 då nergången fick en extra skjuts i samband med dyrare a-kassan och försämrade arbetslöshetsförsäkring.

**Diagram 2.1 Facklig anslutning 1a kvartalet år 1990-2009  
Arbetare**



**Diagram 2.2 Antal anställda och fackligt anslutna år 1990-2009  
Arbetare**



# 1

## Facklig anslutning år 2009

### Arbetare och tjänstemän

#### 71 procent av arbetarna och 72 procent av tjänstemännen är med i facket

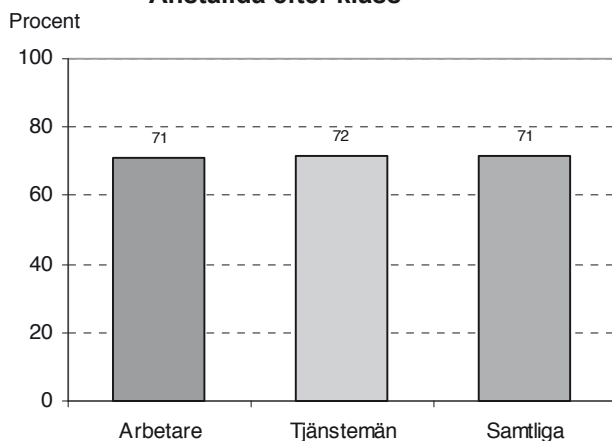
Första kvartalet år 2009 var 71 procent av samtliga anställda fackligt anslutna. Andelen var nästan lika stor bland såväl arbetare som tjänstemän, 71 procent bland arbetare och 72 procent bland tjänstemän.

#### Vändning uppåt för tjänstemän - fortsatt neråt för arbetare

Jämfört med ett år tidigare så har den fackliga anslutningen minskat med 0,4 procentenheter bland samtliga anställda. För arbetare och tjänstemän gick dock utvecklingen åt olika håll. För arbetare minskade den fackliga anslutningen med 0,9 procentenheter medan den ökade med 0,2 procentenheter för tjänstemän. En följd av detta är att den fackliga anslutningen nu för första gången är högre bland tjänstemän än bland arbetare

De senaste årens kraftiga minskning av den fackliga anslutningen tycks alltså vara hejdad bland tjänstemän medan minskningen fortsätter bland arbetare, om än inte lika kraftigt som år 2007-2008 (mer om utvecklingen år 1990-2009 i avsnitt 2).

Diagram 1.1 Facklig anslutning år 1a kvartalet 2009  
Anställda efter klass



#### Facklig anslutning

Med facklig anslutning avses här andelen anställda (exklusive heltidsstuderande) som uppger sig vara medlemmar i en fackförening.

#### Källa och mätperiod

Rapportens dataunderlag är beställda bearbetningar av SCBs Arbetskraftsundersökningar och gäller 1a kvartalet respektive år.

Mer om metod och dataunderlag i bilaga 1

## Kvinnor och män

### 74 procent av kvinnorna och 69 procent av männen är med i facket

Kvinnor är fackligt anslutna i högre grad än män. Bland samtliga anställda är 74 procent av kvinnorna fackligt anslutna medan 69 procent av männen är det (se diagram 1.2).

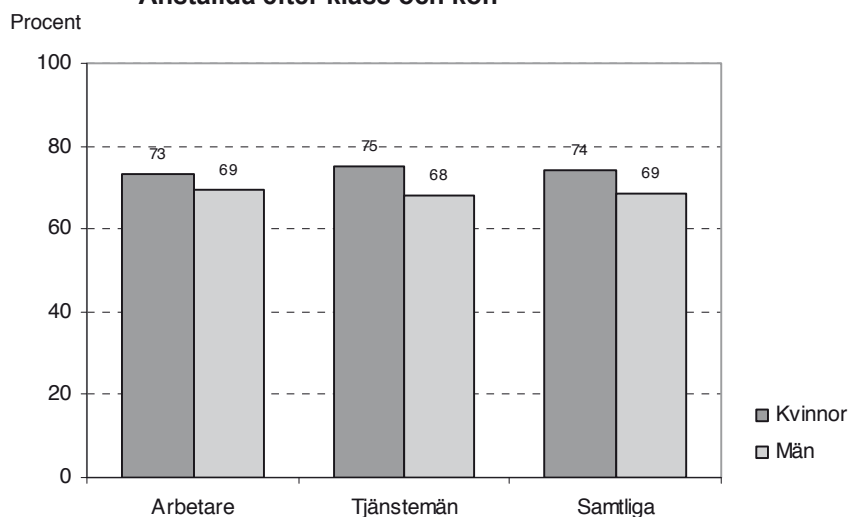
### Högst bland kvinnliga tjänstemän

Fördelat på arbetare och tjänstemän så är den fackliga anslutningen högst bland kvinnliga tjänstemän med 75 procent men kvinnliga arbetare ligger strax efter med 73 procent. Skillnaden mellan kvinnliga arbetare och tjänstemän har dock ökat det senaste året då den fackliga anslutningen bland arbetarkvinnor minskat med drygt en procentenhet medan den endast minskat marginellt för kvinnliga tjänstemän.

### Snart ingen skillnad mellan män

Bland män är den fackliga anslutning för arbetare och tjänstemän numera nästan lika stor, 69 procent för arbetare och 68 procent för tjänstemän. Det är en klart mindre skillnad än tidigare år då den fackliga anslutningen varit flera procentenheter högre för manliga arbetare. Skillnaden minskade dock rejält det senaste året då den fackliga anslutningen för manliga tjänstemän faktiskt ökade med en halv procentenhet medan den minskade med nästan en hel procentenhet för manliga arbetare.

**Diagram 1.2 Facklig anslutning 1a kvartalet år 2009**  
Anställda efter klass och kön



## Ålder

### Skillnaden mellan unga och äldre allt större

Den fackliga anslutningen har minskat i alla åldrar de senaste åren. Minskningen har dock varit betydligt större bland yngre än bland äldre och den fackliga anslutningen är nu mer än dubbelt så hög bland 45-64-åringar som bland 16-24-åringar.

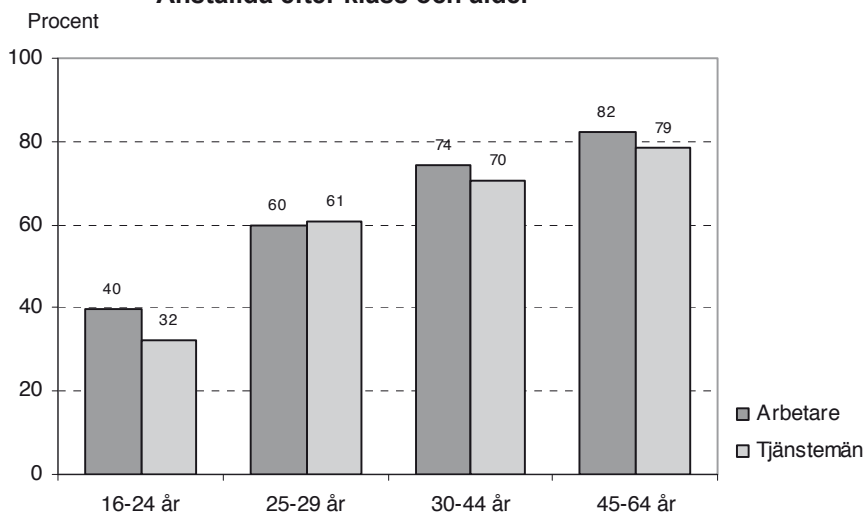
### Yngsta arbetarna har backat 13 procentenheter på bara tre år

Andelen fackligt anslutna ungdomar fortsätter att minska och är nu nere i 38 procent för samtliga anställda 16-24-åringar. För 16-24-åriga arbetare är andelen något högre, 40 procent, men det är ändå den lägsta andel som uppmätts för denna grupp. Bara de tre senaste åren, år 2007-2009, har den fackliga anslutningen bland unga arbetare rasat med hela 13 procentenheter. Värsta raset har dock avtagit och minskningen var ”bara” en procentenhet år 2009.

I åldersgruppen 25-29 år är den fackliga anslutningen betydligt högre än bland 16-24-åringarna, drygt 60 procent för såväl arbetare som tjänstemän. Men även för 25-29-åringarna har andelen rasat med 13 procentenheter senaste tre åren.

Även i de högre åldersgrupperna har den fackliga anslutningen minskat de tre senaste åren, för 30-44-åriga arbetare med 8 procentenheter och för 45-64-åringar med 4 procentenheter. Den fackliga anslutningen närmar sig därmed 70 procent för 30-44-åringarna och 80 procent för 45-64-åringarna.

**Diagram 1.3 Facklig anslutning 1a kvartalet år 2009**  
Anställda efter klass och ålder



### Kvinnor har högre facklig anslutning i nästan alla åldrar

Kvinnor har högre fackligt anslutning än män i nästan alla åldersgrupper bland såväl arbetare som tjänstemän. Enda undantaget är arbetare i åldern 16-24 år där 45 procent av männen och 33 procent av kvinnorna är fackligt anslutna. Endast var 3:e anställda kvinna i åldern 16-24 år är alltså med i facket (se diagram 1.4 och tabell 1.2).

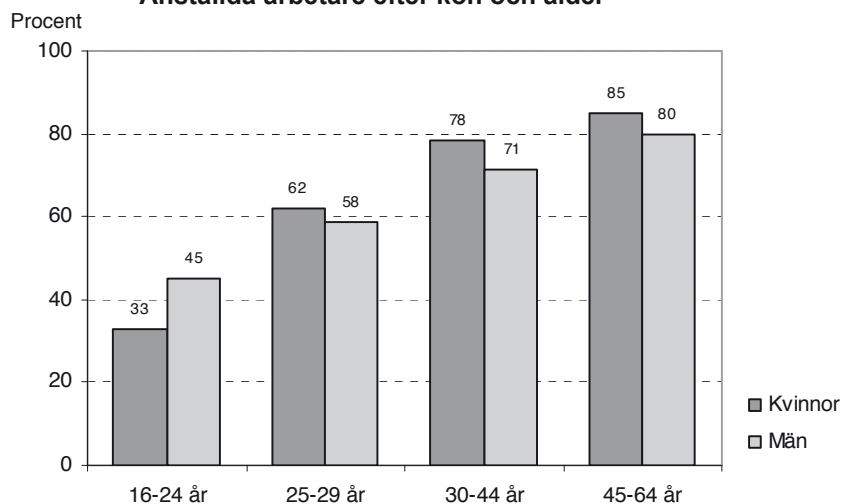
### Endast var 4:e yngre manliga tjänstemän med i facket

Lägst fackliga anslutningen är det dock för de yngsta manliga tjänstemännen. Endast 24 procent, mindre än var fjärde, av dessa är med i facket. Gruppen är dock relativt liten och omfattar endast 32 000 män.

**Tabell 1.2 Fackligt anslutna anställda efter klass, kön och ålder 1a kvartalet år 2009 (exkl studerande). Procent**

Ålder	Arbetare		Tjänstemän		Samtliga	
	Kvinnor	Män	Kvinnor	Män	Kvinnor	Män
16-24 år	33	45	38	24	34	41
25-29 år	62	58	66	55	65	57
30-44 år	78	71	74	67	75	69
45-64 år	85	80	81	76	82	78
Samtliga	73	69	75	68	74	69

**Diagram 1.4 Facklig anslutning 1a kvartalet år 2009 Anställda arbetare efter kön och ålder**





# 2

## Facklig anslutning år 1990-2009

### Från 88 procent till 71 procent på 14 år

Den fackliga anslutningen bland arbetare toppade år 1995 då hela 88 procent av alla anställda arbetare var med i facket. Därefter har den fackliga anslutningen minskat raskt ner till dagens 71 procent.

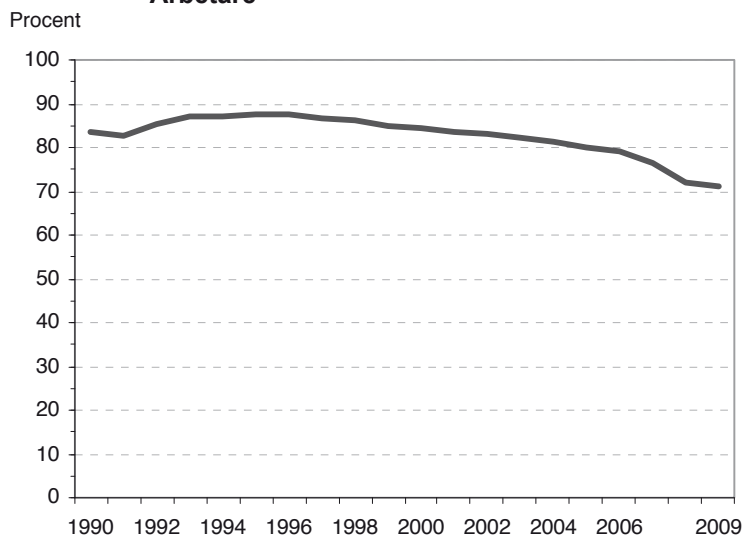
### Höjd a-kassa gav extra skjuts neråt år 2007-2008

Nergången har skett relativt jämt och stadigt med cirka en procentenhet per år med undantag av år 2007-2008 då nergången fick en extra skjuts i samband med den höjning av avgiften till a-kassan och de försämrade villkoren i arbetslöshetsförsäkringen som genomfördes år 2007. Det resulterade i en minskning med 2,8 procentenheter år 2007 och hela 4,3 procentenheter år 2008. År 2009 tycks dock minskningen återgått till samma takt som tidigare, det vill säga knappt en procentenhet per år (se diagram 2.1 och tabell 2.1).

### Not angående minskningen år 2007

Notera att det är det första kvartalet respektive år som är mätperioden. Stor del av minskningen 1a kvartalet 2007 har därför troligen skett 3e och 4e kvartalet år 2006. Men även om a-kasseavgiften höjdes år 2007 så var det känt att så skulle ske redan 2a halvåret 2006 och många valde troligen redan då att lämna fack och a-kassa.

Diagram 2.1 Facklig anslutning 1a kvartalet år 1990-2009  
Arbetare



### Mellan 80 000-90 000 arbetare lämnade facket på grund av dyrare a-kassa

År 2007-2008 minskade den fackliga anslutningen för anställda arbetare med totalt 7,1 procentenheter. Om det antas att den fackliga anslutningen minskat i samma takt som tidigare år även om inte avgiften till a-kassan höjts och arbetslöshetsförsäkringen försämrats, det vill säga med cirka en procentenhet per år, så återstår alltså cirka 5 procentenheters minskning som troligen förklaras av den höjda a-kasseavgiften och den försämrade arbetslöshetsförsäkringen. I antal motsvarar dessa 5 procentenheter mellan 80 000-90 000 anställda arbetare.

### Mindre a-kasseeffekt för tjänstemännen

För tjänstemännen är effekten av den höjda a-kasseavgiften och försämrade arbetslöshetsförsäkringen inte lika stor. Den fackliga anslutningen bland tjänstemän minskade dock även den med 1,7 procentenheter år 2007 och 2,3 procentenheter år 2008, det vill säga totalt 4 procentenheter.

Tjänstemännen tycks alltså inte ha påverkats i samma utsträckning som arbetare av höjd a-kasseavgift och försämrade arbetslöshetsförsäkring. Förklaringen är troligen att löner och inkomster för de flesta tjänstemän är betydligt högre än för arbetare. Höjd a-kasseavgift har därför inte varit lika ekonomiskt kännbara för tjänstemän som för arbetarna.

**Tabell 2.1 Anställda och fackligt anslutna år 1990-2009 (exkl. studerande)**

	1990	1995	2000	2005	2006	2007	2008	2009
<b>Arbetare</b>								
Antal anställda	1 972 000	1 558 000	1 580 000	1 553 000	1 601 000	1 659 000	1 713 000	1 608 000
Därav fackligt anslutna	1 646 000	1 366 000	1 339 000	1 244 000	1 266 000	1 265 000	1 233 000	1 143 000
Procent fackligt anslutna	83	88	85	80	79	76	72	71
<b>Tjänstemän</b>								
Antal anställda	1 941 000	1 801 000	1 918 000	2 027 000	2 040 000	2 084 000	2 144 000	2 129 000
Därav fackligt anslutna	1 573 000	1 511 000	1 529 000	1 592 000	1 579 000	1 559 000	1 535 000	1 528 000
Procent fackligt anslutna	81	84	80	79	77	75	72	72
<b>Samtliga</b>								
Antal anställda	3 913 000	3 359 000	3 498 000	3 580 000	3 641 000	3 743 000	3 857 000	3 737 000
Därav fackligt anslutna	3 219 000	2 877 000	2 868 000	2 836 000	2 845 000	2 824 000	2 768 000	2 671 000
Procent fackligt anslutna	82	86	82	79	78	75	72	71

### Varför denna ständiga nergång?

Men varför då denna till synes ständiga och ihållande minskning av den fackliga anslutningen som pågått sedan mitten av 1990-talet? Det finns många tänkbara orsaker till detta och troligen började dom verka redan i början av 1980-talet.

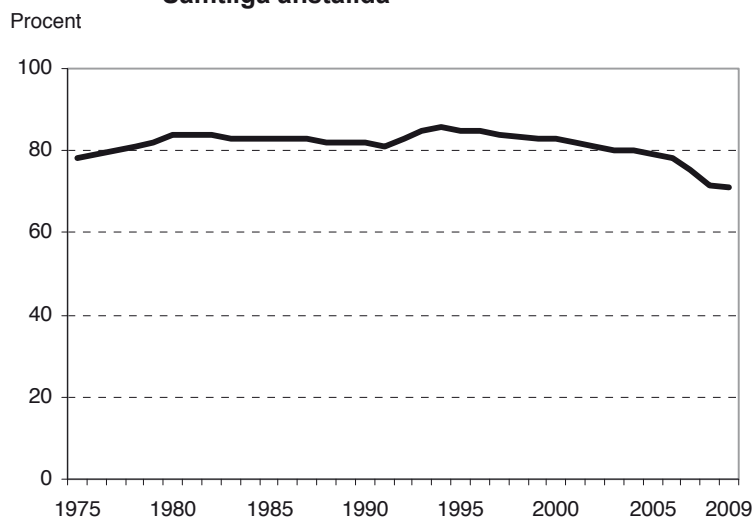
#### Endast samtliga anställda före 1990

Föreliggande rapport är i huvudsak avgränsad till åren 1990-2009. Detta på grund av att variabeln *facklig tillhörighet* funnits med i AKU dessa år. Före år 1990 finns endast statistik gällande samtliga anställda. Den ger ändå en bra bild av utvecklingen på 1970- och 1980-talet då den så kallade strukturomvandlingen inledde den neråtgående trenden för den fackliga anslutningen.

### Lång tids uppgång kulminerade på 1970-talet

I slutet av 1970-talet och början av 1980-talet kulminerade den fackliga anslutningen efter årtionden av oavbruten uppgång. Uppgången förklarades främst av ökad sysselsättningsgrad bland kvinnor och ökad facklig anslutning bland tjänstemän. Några år in på 1980-talet började dock den fackliga anslutningen så sakteliga att vika av neråt och fortsatte så ända fram till 1990 då nergången tvärt vändes till en kraftigt uppgång (se diagram 2.3).

**Diagram 2.3 Facklig anslutning år 1975-2009**  
Samtliga anställda



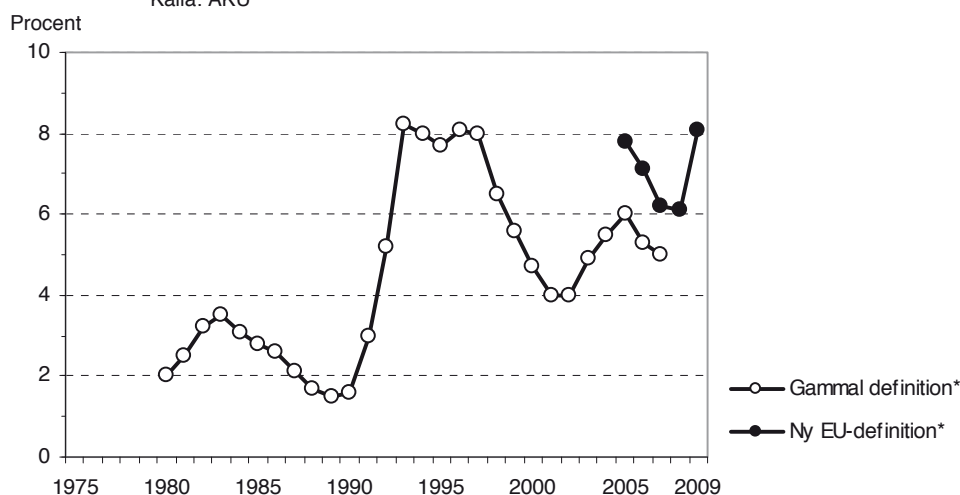
### 90-talskrisen vände den fackliga anslutningen uppåt

I början av 1990-talet närmast kollapsade den svenska ekonomin efter en tids överhettning med extremt låg arbetslöshet och hög sysselsättning. Överhettningen fick ett tvärt slut och arbetslösheten ökade dramatiskt från 1,5 procent till över åtta procent på kort tid (se diagram 2.4). Samtidigt hejdades minskningen av den fackliga anslutningen och istället kom en kraftigt uppgång till nya rekordhöjder och i mitten av 1990-talet nådde den fackliga anslutningen sina högsta höjder någonsin med över 85 procent fackligt anslutna av samtliga

anställda. Denna uppgången förklaras troligen av såväl oro för arbetslösheten som av att det främst var ungdomar som drabbades av arbetslösheten och ungdomar hade då liksom nu betydligt lägre facklig anslutning än äldre.

**Diagram 2.4 Arbetslösa år 1980-2009**

Källa: AKU



\* Skillnaden mellan den nya och den gamla definitionen av arbetslösa i AKU är främst att i den nya kan även heltidsstuderande räknas som arbetslösa. Enligt den gamla definitionen ingick de ej i arbetskraften

### Stabilisering vände kurvan neråt igen

I mitten av 90-talet började ekonomin och arbetsmarknaden att stabiliseras igen men arbetslösheten började inte minska på allvar förrän i slutet av 90-talet. Men när så äntligen skedde så började även den fackliga anslutningen återigen att minska.

### Strukturförändring förklarar långsiktig minskning

Konjunktursvängningar och kriser på arbetsmarknaden tycks alltså bara påverka den fackliga anslutningen kortsiktigt. Den långsiktigt neråtgående trenden i den fackliga anslutningen är däremot betydligt mer enveten och låter sig inte påverkas så lätt. Den drivs främst av de strukturella förändringar av näringslivet och dess sammansättning som ständigt pågår och som i sin tur leder till en långsam men ihållande förändringar av fördelningen av de anställda mellan olika branscher och yrken vilket i slutändan påverkar den fackliga anslutningen eftersom den är olika stor i olika branscher.

### Mindre industri och mindre arbetare

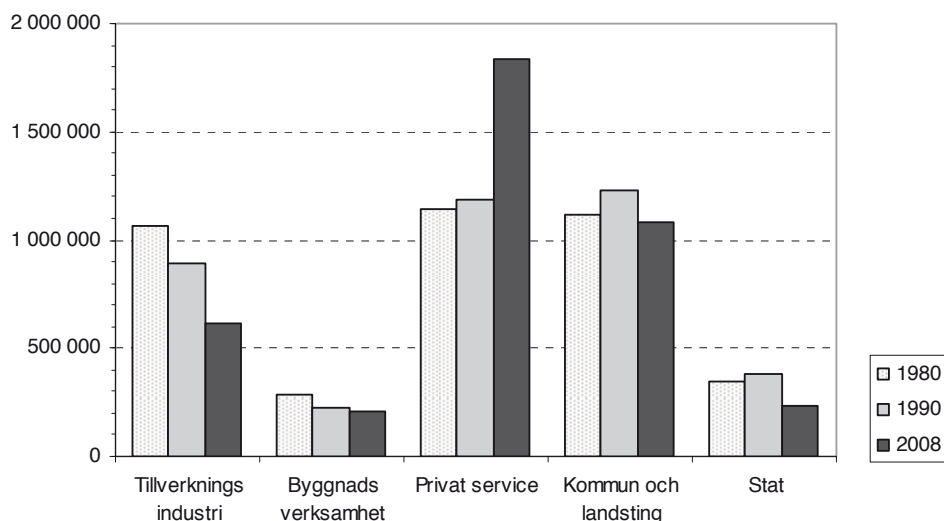
Det är främst två typer av strukturella förändringar som pågått jämsides ända sedan 70-talet på den svenska arbetsmarknaden. Det är dels att industrisektorn minskar medan servicesektorn ökar och dels att antalet arbetare minskar medan antalet tjänstemän ökar.

Av dessa är det främst industrisektorns minskning och servicesektorns ökning som påverkar den fackliga anslutningen eftersom den är betydligt högre inom industrin än inom privat service (mer om fackliga anslutningen i olika näringsgrenar i avsnitt 3). Att antalet arbetare minskar och antalet tjänstemän ökar påverkar däremot inte den fackliga anslutningen nämnvärt eftersom den fackliga anslutningen numera är lika hög för arbetare och tjänstemän.

### 100-tusentals från industri till service

Antalet anställda inom tillverkningsindustrin var som störst i slutet av 60-talet och början av 70-talet då över en miljon personer var anställda inom industrin. Fram till år 1990 minskade antalet sakta men säkert till knappt 900 000. Därefter har antalet minskat i allt snabbare takt och år 2008 var antalet nere i 612 000. I stället har antalet anställda ökat kraftigt inom privat service, från cirka 1,2 miljoner år 1990 till 1,8 miljoner år 2008 (se diagram 2.5).

**Diagram 2.5 Antal anställda efter sektor år 1980, 1990 och 2008**



Någon djupare redogörelse för orsakerna till denna strukturomvandling ges inte här. Det kan dock nämnas att den solidariska lönepolitik som svensk fackföreningsrörelse drivit i många år troligen bidragit till att olönsam och ofta personalintensiv industri slagits ut. Mest kända exemplen är nerläggningen av sko- och textilindustrin på 70-talet och varvsindustrin på 80-talet. Istället har det vuxit fram en högteknologisk tillverkningsindustri där behovet av manuell arbetskraft är mindre. Denna typ av strukturomvandling skulle förmodligen ske även utan solidarisk lönepolitik men omvandlingen har troligen gått både snabbare och smidigare än om facken motsatt sig omvandlingen.

#### **Fler orsaker till senaste årens minskning**

Det finns troligen fler förklaringar till att den långsiktigt minskande fackliga anslutningen än att antalet anställda inom olika branscher förändras. Andra troliga förklaringar som bör beaktas är att de tidsbegränsade anställningarna ökar och att arbetsmarknaden koncentreras allt mer till storstäderna där den fackliga anslutningen av någon anledning är lägre än i övriga landet.

Vad gäller tidsbegränsade anställningar medför dessa att många har en otrygg och lös förankring till arbetsmarknaden och kanske därför tvekar att ansluta sig till facket. År 2008 var endast 57 procent av arbetarna med tidsbegränsad anställning fackligt anslutna jämfört med 81 procent av de fast anställda. Andelen tidsbegränsade anställningar har dessutom ökat kraftigt de senaste åren och idag är nästan 20 procent av alla arbetare tidsbegränsat anställda.

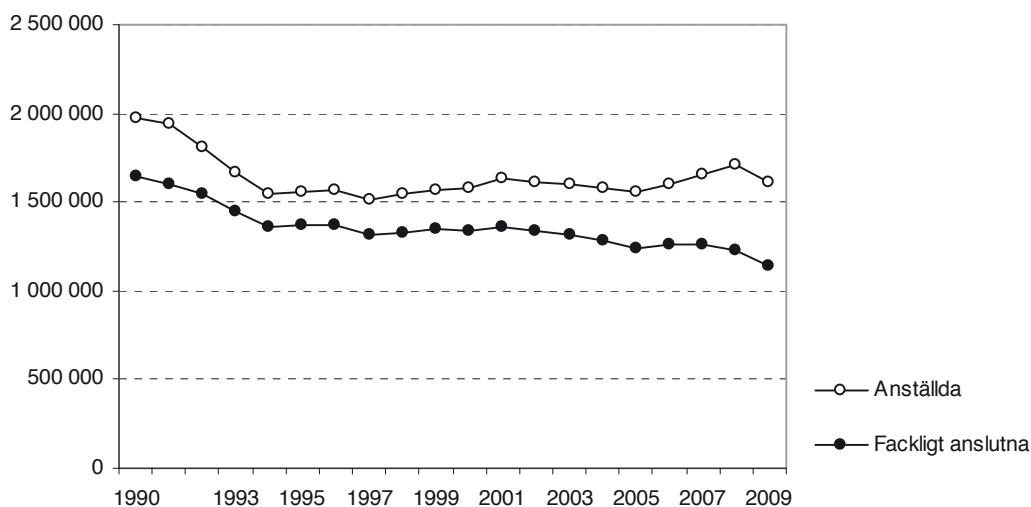
## Antal anställda och antal fackligt anslutna

Första kvartalet år 2009 var 1 143 000 anställda arbetare fackligt anslutna. Det är en minskning med hela 90 000 jämfört med ett 1a kvartalet år 2008. Men även antalet anställda arbetare som *inte* är med i facket har minskat med cirka 15 000 personer så totalt har antalet anställda arbetare minskat med 105 000 det senaste året (se tabell 2.1 och diagram 2.2).

### Finanskrisen mest kris för arbetare

Det senaste årets så kallade finanskris har alltså slagit hårt mot arbetsmarknaden och antalet anställda arbetare har minskat drastiskt. Tjänstemännen tycks däremot ha klarat sig undan finanskrisen betydligt lindrigare då antalet anställda tjänstemän endast minskat med 15 000, varav 7 000 fackligt anslutna och 8 000 ej fackligt anslutna.

Diagram 2.2 Antal anställda och fackligt anslutna år 1990-2009  
Arbetare



### Antal och procent ger olika bild av utvecklingen

Antalet fackligt anslutna arbetare har alltså minskat rejält det senaste året. Men samtidigt har rapporten tidigare visat att den fackliga anslutningen räknat i procent visserligen minskat men i betydligt lägre takt än åren innan.

Utvecklingen av den fackliga anslutningen beskriven i antal eller procent kan alltså ge olika bilder av utvecklingen. Det är dock inget nytt fenomen utan även tidigare år har antal och procent fackligt anslutna inte alltid utvecklats år samma håll. I antal räknat har den fackliga anslutningen till och med ökat några år trots

att andelen fackligt anslutna minskat. Ej heller minskade antalet fackligt anslutna arbetare nämnvärt år 2007-2008 trots att andelen fackligt anslutna rasade över sju procentenheter i spåren av dyrare och sämre a-kassa (se tabell 2.1).

#### **Orsaken är att även antalet ej fackligt anslutna ändras**

Orsaken till att antal och procent fackligt anslutna kan förändras så olika ett och samma år förklaras av att det inte bara är antalet fackligt anslutna som ändras mellan åren utan även antalet *ej* fackligt anslutna. Om till exempel antalet fackligt anslutna ökar samtidigt som antalet *ej* fackligt anslutna ökar *ännu mer* så minskar den fackliga anslutningen i procent räknat.

#### **Exempel på hur antal och procent går åt olika håll**

Ett bra exempel på hur utvecklingen i antal och procent kan gå åt olika håll är utvecklingen för tjänstemän det senaste året. Då minskade antalet fackligt anslutna med 7 000 men samtidigt minskade även antalet *ej* fackligt anslutna med 8 000. *Antalet* *ej* anslutna *minskade* alltså mer än antalet anslutna och det fick till följd att *andelen* fackligt anslutna anställda tjänstemän *ökade* från 71 procent till 72 procent år 2009 - trots att antalet fackligt anslutna alltså minskade.

I mitten av 1990-talet skedde samma fenomen då antalet anställda arbetare minskade kraftigt samtidigt som andelen fackligt anslutna ökade. Förklaringen var då att det främst var *ej* fackligt anslutna som förlorade sina arbeten och andelen fackligt anslutna höjdes därmed bland de som hade sina arbeten kvar.



# 3

## Facklig anslutning i olika näringsgrenar

En uppdelning av de anställda på sex olika näringsgrenar visar att den fackliga anslutningen är högst inom tillverkningsindustri, stat, kommun och landsting medan den är betydligt lägre inom handel och övrig privat service.

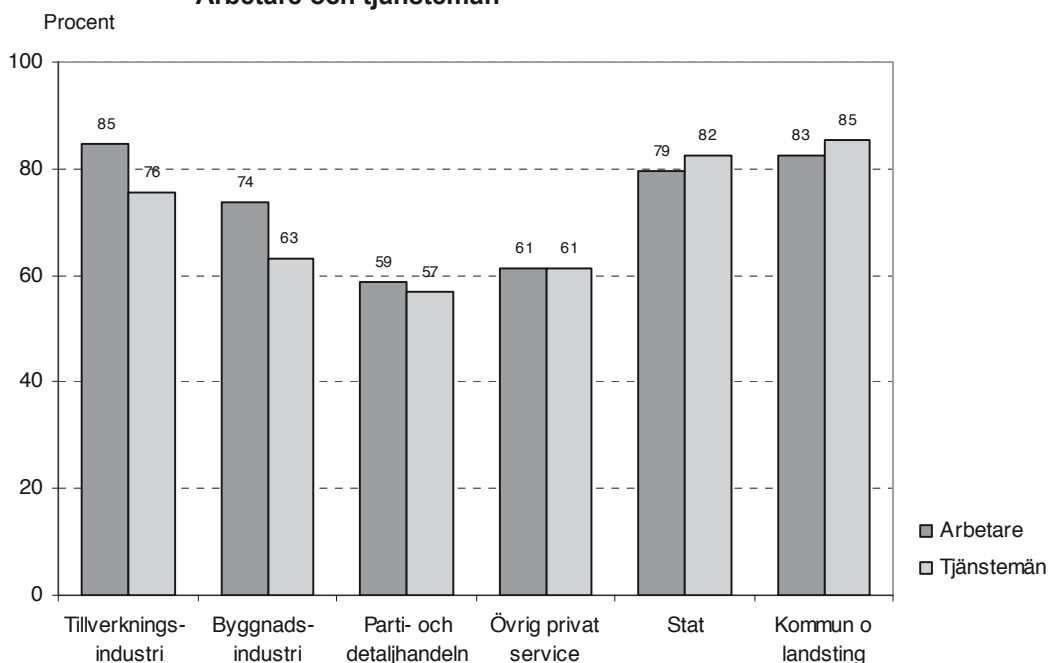
### 85 procent fackligt anslutna industriarbetare

Bland arbetare är det högst facklig anslutning inom tillverkningsindustrin där hela 85 procent av alla arbetare var fackligt anslutna 1a kvartalet år 2009. Närmast efter kommer kommun och landsting med 83 procent, stat med 79 procent och byggnadsindustrin med 74 procent (se diagram 3.1 och tabell 3.1).

### 60 procent inom privat service

Lägst facklig anslutning bland arbetare är det inom privat service. Inom parti- och detaljhandel är 59 procent av arbetarna med i facket och inom övrig privat service 61 procent.

**Diagram 3.1 Andel fackligt anslutna efter bransch år 2009**  
Arbetare och tjänstemän



### Kommuntjänstemännen i topp med 85 procent

Bland tjänstemän är den fackliga anslutningen högst inom kommun och landsting och stat där 85 procent respektive 82 procent är fackligt anslutna. Närmast därefter kommer tjänstemännen inom tillverkningsindustrin med 76 procent.

### 60 procent inom privat service

Lägst facklig anslutning bland tjänstemän, liksom bland arbetare, är det inom privat service där 57 procent av tjänstemännen inom parti- och detaljhandel är fackligt anslutna och 61 procent inom övrig privat service. Nästan lika lågt ligger byggnadsindustrin med 63 procent.

### Raset vänt till uppgång inom industri och privat service

Den kraftiga nergången i den fackliga anslutningen år 2007-2008 tycks nu vara hejdad i de flesta näringsgrenar. Bland arbetare inom tillverkningsindustrin och privat service har andelen fackligt anslutna till och med ökat med en procentenhet år 2009. Inom kommun och landsting samt stat har dock nergången fortsatt även år 2009. Det gäller främst statlig sektor där andelen fackligt anslutna arbetare minskade med 4 procentenheter och för tjänstemän med 2 procentenheter. Inom kommun och landsting gäller nergången främst arbetare för vilka andelen fackligt anslutna minskade med en procentenhet medan den ökade några tiondelar för tjänstemännen (se tabell 3.1).

**Tabell 3.1 Facklig anslutning efter klass och näringsgren år 1990-2009. Procent**

	1990	1995	2000	2005	2006	2007	2008	2009	Förändring i procentenheter		
									2008- 2009	2005- 2009	1990- 2009
<b>Arbetare</b>											
Tillverkningsindustri *	89	92	91	89	87	85	84	85	1	-4	-5
Byggnadsverksamhet	90	90	88	84	82	80	74	74	0	-10	-16
Parti- o detaljhandel	68	74	71	67	66	65	58	59	1	-8	-9
Övrig privat service **	70	76	75	72	70	66	60	61	1	-11	-9
Stat ***	92	96	95	92	89	86	84	79	-4	-12	-13
Kommun och landsting	87	94	92	90	88	86	84	83	-1	-7	-4
Samtliga	84	88	85	80	79	76	72	71	-1	-9	-12
<b>Tjänstemän</b>											
Tillverkningsindustri *	82	83	81	81	81	78	74	76	1	-5	-6
Byggnadsverksamhet	80	80	79	75	72	70	62	63	1	-11	-17
Parti- o detaljhandel	60	64	62	63	63	60	57	57	0	-6	-3
Övrig privat service **	66	72	68	67	67	65	62	61	-1	-6	-5
Stat ***	94	93	91	90	89	86	84	82	-2	-7	-12
Kommun och landsting	93	95	94	91	90	88	85	85	0	-6	-7
Samtliga	81	84	80	79	77	75	72	72	0	-7	-9
<b>Samtliga anställda</b>	<b>82</b>	<b>85</b>	<b>82</b>	<b>79</b>	<b>78</b>	<b>75</b>	<b>72</b>	<b>71</b>	<b>0</b>	<b>-8</b>	<b>-11</b>

\* Gruv- och tillverkningsindustri  
\*\* Hotell, restaurang, transport, kommunikation, kredit- och försäkringsbolag samt fastighets- uthyrningsbolag m.fl.  
\*\*\* Statligt ägda privatiserade bolag ingår inte här utan i de privata sektorena



### **Fackligt anslutna vs aktiva LO-medlemmar**

I diagram 4.1 är det främst fackligt anslutna arbetare enligt AKU och aktiva LO-medlemmar enligt LO som är av intresse. Antalet aktiva LO-medlemmar har under hela mätperioden varit klart fler än antalet fackligt anslutna arbetare. Störst var skillnaden i mitten av 1990-talet med som mest 575 000 fler aktiva LO-medlemmar än fackligt anslutna arbetare. Därefter har skillnaden minskat ner till 218 000 år 2009 i takt med att antalet aktiva LO-medlemmar minskat i snabbare takt än antalet fackligt anslutna arbetare.

### **Krisen på 90-talet återspeglas olika**

Bakom denna stadiga minskning av antalet LO-medlemmar, sedan början av 1990-talet, döljer sig den kris på arbetsmarknaden som då rådde och som medförde en kraftigt ökad arbetslöshet och minskad antal anställda. Detta återspeglas olika enligt AKU respektive LOs statistik. I AKU får krisens effekter ett omedelbart genomslag medan det i LOs statistik blir ett mer utdraget genomslag. Att genomslaget blir mer omedelbart i AKU beror på att den endast omfattar anställda medan LOs statistik även omfattar arbetslösa och studerande. Att minskningen blir mer utdragna torde vara naturligt då en medlem som blir arbetslös eller börjar studera inte alltid omedelbart lämnar sitt fackförbund. Det sker kanske inte förrän personen i fråga får ett nytt jobb och då kanske lämnar sitt gamla LO-förbund för att istället gå i ett TCO- eller SACO-förbund.

### **Främst de utanför arbetskraften som lämnat facket**

Även utvecklingen år 2006-2008 återspeglas olika enligt AKU och LO då antalet aktiva LO-medlemmar enligt LO minskade kraftigt medan antalet fackligt anslutna arbetare inte alls minskade i samma omfattning. Detta tyder på att det främst var personer utanför arbetskraften eller med lös anknytning till arbetsmarknaden, exempelvis tidsbegränsat anställda och deltidsarbetande, som lämnade facket medan fast anställda och heltidsarbetande är kvar i facket.

### **LO – AKU = Arbetslösa**

Noterbart vad gäller skillnaden mellan AKU och LOs statistik är att antalet arbetslösa i slutet av år 2007 var drygt 300 000 personer. Troligen var större delen av dessa arbetare, gissningsvis runt 200 000, vilket i sin tur är nästan lika många som skillnaden mellan antalet fackligt anslutna arbetare enligt AKU och antalet aktiva LO-medlemmar enligt LO.

## **Bilaga 1 Metod och dataunderlag**

Rapporten syftar till att beskriva den fackliga anslutningen bland anställda arbetare och tjänstemän år 1990-2009.

### **Facklig anslutning**

Med facklig anslutning avses här anställda exklusive heltidsstuderande som uppger sig vara medlemmar i en fackförening.

### **Dataunderlag**

Rapporten bygger på data från Statistiska centralbyråns Arbetskraftsundersökningar (AKU). Dessa innehåller sedan år 1987 frågor om facklig anslutning. LO har beställt tilläggstabeller med facklig anslutning för arbetare och tjänstemän sedan år 1990.

### **Population**

Urvalet i AKU gäller hela befolkningen i åldern 16-64 år men frågan gällande fackligt medlemskap ställs bara till de som under mätperioden ingick i arbetskraften som anställd eller arbetslös. Egna företagare och personer utanför arbetskraften tillfrågas inte.

### **Heltidsstuderande**

I rapporten ingår ej anställda som uppger sig studera på heltid. År 2009 var cirka 150 000 anställda heltidsstuderande. Att det är så många förklaras främst av att det i AKU endast krävs att man arbetat minst en timme under mätveckan för att räknas som sysselsatt.

### **Mätperiod och urval**

Mätperioden är 1a kvartalet respektive år. Urvalet består av drygt 60 000 personer i åldern 16-64 år.

### **Facklig anslutning före 1987**

Uppgifter gällande före år 1987 är hämtade från SCBs undersökningar om levnadsförhållanden (ULF).



Rapporten kan hämtas som pdf-dokument på LOs hemsida eller  
beställas från LO-distribution:  
lo@strombergdistribution.se  
Telefax: 026-24 90 26

Juni 2009  
ISBN 978-91-566-2551-0  
[www.lo.se](http://www.lo.se)

PÅ OMSLAGET:  
Stefan Block, 47 år, Byggnads,  
plåtslagare vid Lödde Plåt AB, Kristianstad  
FOTO: Lars Forsstedt