



Röster om facket och jobbet

Det fackliga medlemskapet

- Medlemskapets värde
- Skäl att inte vara medlem i facket
- Orsak till att lämna facket
- Kan tänka sig bli medlem
- Avgörande skäl att bli medlem
- Medlem i a-kassa
- Skäl att inte vara med i a-kassan
- Facklig anslutning år 1990–2011

Innehåll

Sammanfattning.....	2
1 Inledning.....	5
2 Facklig anslutning	7
3 Det fackliga medlemskapets värde	10
4 Skäl att inte vara med i facket	17
5 Har varit med i facket tidigare	25
Orsak till att lämna facket	26
6 Kan tänka sig att bli medlem i facket	29
Avgörande skäl att bli medlem	31
7 Medlemmar i a-kassan.....	35
Skäl att inte vara med i a-kassan	39
8 Slutsatser	45
9 Facklig anslutning 1990-2011	47

Sammanfattning

I mitten av 1990-talet var nästan 90 procent av arbetarna fackligt anslutna. Därefter har den fackliga anslutningen minskat sakta men säkert. År 2007 gav dessutom höjda avgifterna till a-kassan en extra skjuts neråt och första kvartalet år 2011 hade andelen fackligt anslutna sjunkit till 69 procent, vilket är det lägsta värde som uppmätts på över 40 år.

Den minskande fackliga anslutningen går att förklara med konjunktursvängningar, strukturella förändringar och höjda avgifter till a-kassa men frågan är om det även skett en förändring i människors attityd och tilltro till det fackliga medlemskapet. Enligt den andra delen av undersökningen Rösterna om facket och jobbet – som pejar anställdas syn på det fackliga medlemskapet – finns ännu inga sådana tecken.

Medlemskapets värde

En klar majoritet av LO-medlemmarna anser att deras fackliga medlemskap är av stort värde när det gäller fackliga kärnfrågor som löner, arbetsmiljö och anställningstrygghet. De flesta anser även att medlemskapet ger stöd och hjälp i olika situationer. Att medlemskapet även medför bonus i form av försäkringar och utbildning uppskattas också av de flesta.

Av samtliga LO-medlemmar anser 80 procent att det fackliga medlemskapet ger bättre anställningstrygghet, 66 procent att det ger möjlighet att påverka arbetsmiljön och 63 procent att det ger bättre löneutveckling. Inflytande över det egna arbetet anser dock endast 36 procent av LO-medlemmarna att medlemskapet ger.

Medlemskapet anses ge hjälp och stöd när det krisar på arbetet. Det gäller vid såväl hot om arbetslöshet, strejk och lockout som vid tvist med arbetsgivaren. Mellan 71 till 78 procent av LO-medlemmarna anser att det fackliga medlemskapet ger hjälp och stöd i dessa situationer.

Till detta kommer att över 80 procent av LO-medlemmarna anser att medlemskapet ger bättre försäkringsskydd och möjlighet att gå fackliga kurser.

Svag nergång vänd till uppsving

Mellan år 1988 och år 2006 har trenden för vad det fackliga medlemskapet anses ge varit riktad svagt neråt inom de flesta områden. År 2011 har det dock skett ett rejält uppsving bland LO-medlemmarna i vad det fackliga medlemskapet anses ge. Det gäller såväl löneutveckling och anställningstrygghet som hjälp och stöd vid konflikt med arbetsgivaren liksom bättre försäkringsskydd.

Skäl att inte vara med i facket - dyrt, missnöje och ointresse

Trots att de flesta ser stora värden med sina fackliga medlemskap så väljer ändå nästan var tredje löntagare att inte vara med i facket. De främsta skälen till detta är *för dyrt, missnöje* och *ointresse*. Vart och ett av dessa uppges av cirka 30 procent av de ej fackligt anslutna som det viktigaste skälet till att inte vara medlem i facket. Resterande tio procent omfattar en mängd mindre vanliga skäl som exempelvis jobbar deltid, tidsbegränsat anställd eller politiska skäl.

Skäl att lämna facket – missnöje och dyrt

De som tidigare varit med i facket men lämnat det har i de flesta fall gjort det på grund av missnöje med facket. Bland arbetare gäller det 31 procent av de som lämnat facket medan 27 procent lämnade för att medlemskapet var för dyrt, 15 procent för att de bytt jobb och 12 procent för att de ansåg sig inte ha någon nytta av facket.

Jämfört med tidigare undersökningar har skälet att medlemskapet är för dyrt ökat betydligt, från 17 procent år 2006 till 27 procent år 2011. De som lämnat facket på grund av missnöje har minskat i motsvarande grad.

57 procent kan tänka sig bli medlem

På frågan om man kan tänka sig att bli medlem i facket svarar 57 procent av de arbetare som inte är medlemmar i facket ja eller kanske medan 41 procent svarar nej och 2 procent vet ej. Mest positiva är ungdomar då 82 procent av de i åldern 18-24 år kan tänka sig att bli medlemmar.

Jämfört med tidigare undersökningar har andelen som kan tänka sig bli medlemmar ökat från 47 procent år 2002 till 57 procent år 2011.

Lägre avgift och bättre anställningsvillkor vanligaste skälen att bli medlem

De vanligaste skälen för ej fackligt anslutna att bli medlem i facket är om medlemsavgiften blir lägre eller om de får fast anställning eller mer arbetstid. Bland arbetare anger 24 procent lägre medlemsavgift som avgörande skäl medan 15 procent anger fast anställning eller mer arbetstid. Det är främst ungdomar som anger fast anställning och mer arbetstid som skäl medan medelålders arbetare främst vill ha lägre avgift för att bli medlem

Även konflikt med arbetsgivaren, risk för arbetslöshet eller om facket arbetade på annat sätt är relativt vanliga skäl.

Medlemskap i a-kassan – hälften av de ej fackligt anslutna ej med i a-kassan

Efter de höjningar av avgifterna till a-kassan som infördes år 2007 väljer allt fler att inte vara med i a-kassan. Det är dock främst de ej fackligt anslutna som inte är medlemmar i a-kassan. Bland ej fackligt anslutna arbetare är mindre än hälften, 46 procent, medlemmar i a-kassan. Bland LO-, TCO- och SACO-medlemmar är däremot nästan alla, 92-95 procent, medlemmar i a-kassan.

För dyrt, liten risk för arbetslöshet och ointresse

Skälen till att inte vara med i a-kassan skiljer sig åt mellan arbetare och tjänstemän. För arbetare är de främsta skälen att inte vara med att det är för dyrt, 22 procent, och att risken för arbetslöshet är liten, 19 procent. Därefter följer en rad skäl med olika typer av ointresse för att vara med. Men detta ointresse bottnar troligen oftast i krasst ekonomiskt tänkande – för dyrt helt enkelt.

För tjänstemän tycks dock inte avgiften vara något större hinder då de främsta skälen som tjänstemän uppger till att inte vara medlem i a-kassan är liten risk för arbetslöshet, 32 procent, och att de snart ska gå i pension, 14 procent, Först på tredje plats, med nio procent, kommer skälet att det är för dyrt.

Slutsats

Den slutsats som kan dras från den andra delen av Röster om facket och jobbet och frågorna gällande synen på det fackliga medlemskapet är att viljan att vara med i facket alltjämnt är hög och att de som är medlemmar alltjämnt ser stora värden i sitt medlemskap *men* att allt fler ändå väljer att stå utanför såväl fack som a-kassa framförallt på grund av att medlemsavgiften anses för dyr, även om en stor del istället skyller på ointresse.

1

Inledning

En facklig organisation är en idéburen medlemsorganisation vars syfte är att värna sina medlemmars intressen. I organisationen ges alla medlemmar möjlighet att föra fram sina åsikter på olika fackliga möten eller direkt till en fackligt förtroendevald. Alla medlemmar har dock inte möjlighet eller engagemang nog att föra fram sina åsikter den traditionella fackliga vägen och därför kan en intervjuundersökning som Roster om facket och jobbet vara ett sätt att ge en samlad bild av synen på olika fackliga frågeställningar.

Undersökningen

Undersökningen Roster om facket och jobbet bygger på ett stort antal intervjuer med löntagare i åldern 18-64 år. Såväl LO-medlemmar som TCO- och SACO-medlemmar är med i undersökningen liksom ej fackligt anslutna. Syftet med undersökningen är att studera och kartlägga löntagares attityd till facket och olika fackliga kärnfrågor.

Undersökningen har genomförts i samarbete med Statistiska centralbyrån som har ansvarat för urval, intervjuarbete och tabeller. Intervjuerna har skett i form av telefonintervjuer under vintern 2010/2011.

Undersökningen har genomförts fem gånger tidigare åren 1988, 1993, 1998, 2002 och 2006. Även då i samarbete med Statistiska centralbyrån.

Rapportserie

Undersökningen innehåller ett stort antal frågor som kommer att publiceras i en rapportserie under år 2011. Serien planeras bestå av följande rapporter:

Rof 1 – Synen på löner och löneskillnader (publicerad juni 2011)

Rof 2 – Det fackliga medlemskapet

Rof 3 – Det fackliga uppdraget och fackets uppgifter

Rof 4 – Friheter och förmåner i jobbet

Den första rapporten, Rof 1, publicerades i juni 2011 och resterande rapporter publiceras löpande hösten/vintern 2011/2012.

Urval

Urvalet i 2011 års undersökning består av totalt 7 100 anställda och har dragits bland de som deltagit i Statistiska centralbyråns arbetskraftsundersökningar (AKU).

Tilläggsurval för vissa LO-förbund

I urvalet ingår tilläggsurval från fyra LO-förbunds medlemsregister. De fyra förbunden är Byggnads, Handels, Livs och Mälarna. Tilläggsurvalen är på mellan 200-500 intervjuer per förbund och medger en mer detaljerad redovisning av resultaten för dessa förbund än vad som hade varit möjligt utan tilläggsurval.

Svarsfrekvens och bortfall

Svarsfrekvensen för hela urvalet är 66 procent. Bortfallet består av 18 procent ej anträffade, 14 procent avböjd medverkan och 1 procent förhindrade att medverka. Svarsfrekvensen är därmed lite lägre än 2006 års undersökning (68 procent).

Rof 2 -Det fackliga medlemskapet

Föreliggande rapport är alltså den andra i ordningen och gäller synen på det fackliga medlemskapet. Den grundar bland annat följande frågeställningar i undersökningen:

- Vad är det fackliga medlemskapets värde
- Skäl att *inte* vara med i facket
- Orsak till att lämna facket
- Avgörande skäl att bli medlem
- Medlemskap i a-kassa
- Skäl att inte vara med i a-kassan

I rapporten avslutas med ett avsnitt om hur den fackliga anslutningen utvecklats år 1990-2011. Det är även utifrån denna utveckling som rapporten tar sitt avstamp.

2

Facklig anslutning

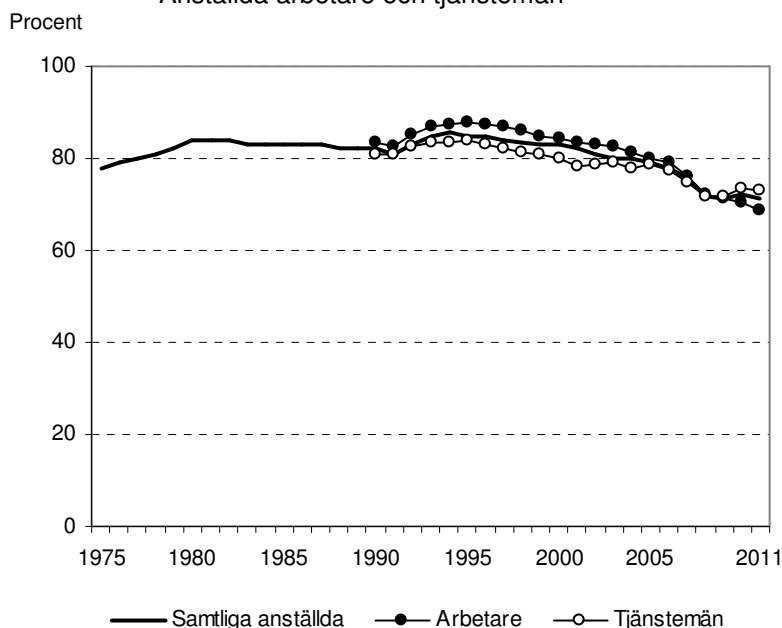
Grunden för hela den fackliga verksamheten är medlemmarna och deras vilja att organisera sig fackligt. Den viljan är mycket hög i Sverige och den fackliga anslutningen i Sverige är bland de högsta i världen. En orsak till detta är att den fackliga rörelsen har en över 100 år lång tradition i Sverige och på dessa år har facket vuxit sig mycket starkt.

I början av 1900-talet var den fackliga organisationen främst en angelägenhet för manliga arbetare. Under efterkrigstiden började dock den fackliga anslutningen öka kraftigt. Orsaken var främst att kvinnor i allt större utsträckning började förvärvsarbeta och då även organiserade sig fackligt. Dessutom ökade den fackliga anslutningen starkt även bland tjänstemän och idag är det lika vanligt för såväl kvinnor som män liksom för arbetare och tjänstemän att organisera sig fackligt.

Stabilt över 80 procent i 30 år

Under 1950- och 1960-talet ökade den fackliga anslutningen stadigt för att under slutet av 1970-talet stiga över 80 procent. Där planade uppgången ut och den fackliga anslutningen låg därefter en bit över 80 procent i närmare 30 år fram till mitten av 2000-talet. Toppnoteringen nåddes år 1995 då 85 procent av samtliga anställda var med i facket (se diagram 2.1).

Diagram 2.1 Facklig anslutning år 1975-2011 (kvartal 1)
Anställda arbetare och tjänstemän



År 1995 vände den fackliga anslutningen neråt

Efter toppnoteringen år 1995 skedde ett trendbrott och den fackliga anslutningen vände neråt. De följande tio åren minskade den fackliga anslutningen i jämn takt med cirka en procentenhet per år. Nergången kan främst förklaras av strukturella förändringar på arbetsmarknaden då antalet anställda minskat inom den traditionellt fackligt starka tillverkningsindustrin medan antalet anställda istället ökat inom privata servicesektor där den fackliga anslutningen är lägre.

Höjd a-kassa gav extra skjuts neråt

År 2007 och 2008 fick dock den fackliga anslutningen en rejäl skjuts neråt i samband med att avgiften till a-kassan höjdes rejält samt att villkoren i arbetslöshetsförsäkringen försämrades. Många valde att lämna såväl a-kassa som fack och andelen fackligt anslutna arbetare och tjänstemän minskade med drygt sex procentenheter på två år, från 78 procent år 2006 till 72 procent år 2008.

Raset hejdat år 2009 – åtminstone för tjänstemän

År 2009 hejdades raset och år 2010-2011 vände den fackliga anslutningen åter upp. Uppgången gäller dock än så länge bara tjänstemän medan den fackliga anslutningen bland arbetare tycks fortsätta neråt.

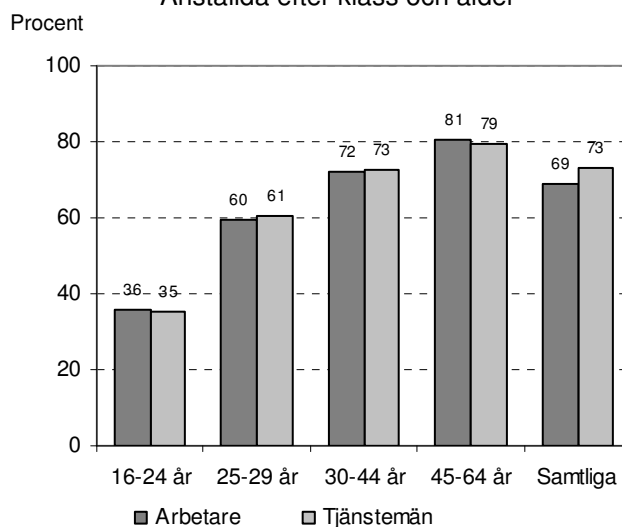
71 procent fackligt anslutna

Enligt den senaste statistiken gälland först kvartalet år 2011 är 71 procent av samtliga anställda fackligt anslutna. Bland arbetare är 69 procent fackligt anslutna och bland tjänstemän 73 procent.

Framförallt är det bland ungdomar som den fackliga anslutningen minskat och år 2011 var endast 36 procent av alla anställda 16-24-åringar fackligt anslutna.

I kapitel 9 ges en mer detaljerad redovisning av hur den fackliga anslutningen ser ut och hur den utvecklats år 1990-2011.

Diagram 2.2 Facklig anslutning år 2011 (kv1)
Anställda efter klass och ålder



Är även attityd och tilltro till facket i ett sluttande plan?

Den fackliga anslutningen bland framförallt arbetare befinner sig alltså i ett sluttande plan. Den minskande fackliga anslutningen går att förklara med bland annat konjunktursvängningar, strukturella förändringar på arbetsmarknaden och höjda avgifter till a-kassa. Frågan är dock om det även skett en förändring i människors attityd och tilltro till det fackliga medlemskapet.

Svaret finns i Röster om facket 2011

Syftet med undersökningen Röster om facket och jobbet är just att pejla denna attityd och inställning till facket och i följande avsnitt ges svaren på de frågor som gäller synen på det fackliga medlemskapet – vad anses vara medlemskapets värde, fackligt intresse, skäl att inte vara med i facket eller a-kassan och skäl att gå med i facket.

Rapporten avslutas med en detaljerad redovisning av hur den fackliga anslutningen ser ut och hur den utvecklats år 1990-2011.

3

Det fackliga medlemskapets värde

En klar majoritet av LO-medlemmarna anser att deras fackliga medlemskap är av stort värde när det gäller fackliga kärnfrågor som löner, arbetsmiljö och anställningstrygghet. De flesta anser även att medlemskapet ger stöd och hjälp i olika situationer. Att medlemskapet även medför bonus i form av försäkringar och utbildning uppskattas också av de flesta.

Det fackliga medlemskapet är inte gratis och medlemmarna vill givetvis ha valuta för sin medlemsavgift. I Roster om facket och jobbet ställs elva frågor som syftar till att fånga upp vad medlemmarna anser att de får ut av sitt fackliga medlemskap.

Frågan

Frågorna är formulerade enligt följande:

Vad anser du att medlemskap i en facklig organisation ger dig? Anser du att det ger...

- ... (1) stöd och hjälp vid en eventuell tvist med arbetsgivaren?
- ... (2) bättre löneutveckling?
- ... (3) stöd och hjälp vid hot om uppsägning och arbetslöshet?
- ... (4) bättre inflytande över ditt eget arbete?
- ... (5) trygghet vid strejk eller lockout?
- ... (6) möjlighet att påverka din arbetsmiljö?
- ... (7) bättre anställningstrygghet?
- ... (8) möjlighet att gå på fackliga kurser?
- ... (9) chans att påverka politikerna?
- ... (10) bättre försäkringsskydd?
- ... (11) möjlighet att föra fram kritik gentemot arbetsgivaren?

De elva frågorna kan vid första anblick tyckas komplexa och svåra att överblicka men om de delas upp i tre grupper blir de mer överskådliga. De tre grupperna är följande:

- *Fackliga kärnfrågor*: Lön (2), arbetsmiljö (6), anställningstrygghet (7) och inflytande över det egna arbetat (4).
- *Stöd och hjälp*: Konflikt med arbetsgivare (1, 11), hot om uppsägning (3) och trygghet vid strejk (5),
- *Bonus*: Försäkring (10), fackliga kurser (8) och politisk påverkan (9).

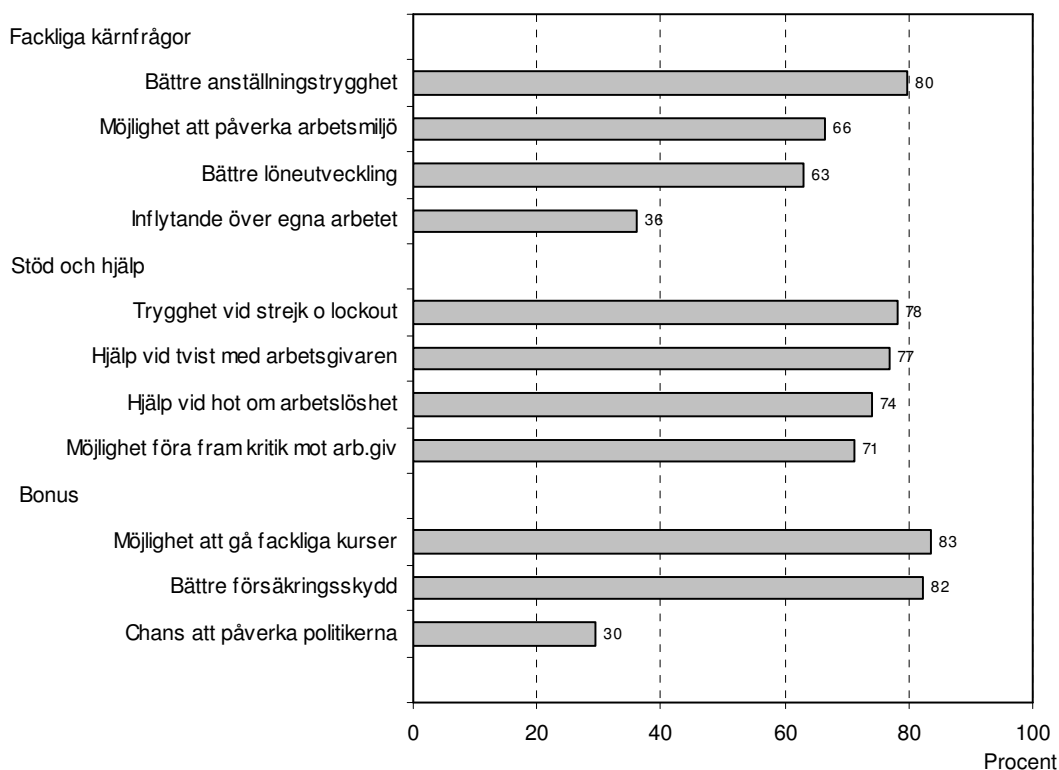
Fackligt medlemskap ger bättre lön, arbetsmiljö och anställningstrygghet

Av de fyra så kallade fackliga kärnfrågorna anser en majoritet av LO-medlemmarna att det fackliga medlemskapet är bra för såväl löneutveckling, arbetsmiljö som anställningstryggheten. Av samtliga LO-medlemmar anser 80 procent att det fackliga medlemskapet ger bättre anställningstrygghet, 66 procent att det ger möjlighet att påverka arbetsmiljön och 63 procent att det ger bättre löneutveckling (se diagram 3.1 och tabell 3.1).

Men inte så mycket inflytande över det egna arbetet

Den fjärde fackliga kärnfrågan, inflytande över det egna arbetet, anses dock i lägre grad påverkas av det fackliga medlemskapet. Av LO-medlemmarna anser 36 procent att medlemskapet ger bättre inflytande över det egna arbetet. Möjligen speglar detta det faktum att det är arbetsgivaren som leder och fördelar arbetet på arbetsplatsen. Facket har små lagliga eller avtalsenliga möjligheter att påverka detta.

Diagram 3.1 Vad anses det fackliga medlemskapet ge
LO-medlemmar år 2011



Tabell 3.1 Vad anses det fackliga medlemskapet ge
Anställda år 2011

Anser att det ger dig...	LO Kvin- nor	Män	Samt- liga	TCO Kvin- nor	Män	Samt- liga	SACO Kvin- nor	Män	Samt- liga	Samtliga Kvin- nor	Män	Samt- liga
<i>Fackliga kärnfrågor</i>												
Bättre löneutveckling	62	64	63	46	40	44	41	37	39	50	52	51
Möjlighet att påverka arbetsmiljö	64	68	66	59	52	56	55	51	53	60	61	60
Bättre anställningstrygghet	80	79	80	72	71	71	60	65	62	72	74	73
Inflytande över egna arbetet	35	37	36	28	20	25	25	24	25	30	30	30
<i>Hjälp och stöd</i>												
Hjälp vid hot om arbetslöshet	72	76	74	74	75	74	75	76	75	73	76	74
Trygghet vid strejk o lockout	77	79	78	81	74	78	74	72	73	78	77	77
Hjälp vid tvist med arbetsgivaren	74	79	77	74	72	73	83	79	81	75	77	76
Möjlighet föra fram kritik mot arb.giv	70	72	71	65	58	63	62	58	60	66	65	66
<i>Bonus</i>												
Möjlighet att gå fackliga kurser	82	85	83	83	78	81	78	68	74	82	80	81
Bättre försäkringsskydd	77	87	82	74	73	73	65	77	70	73	81	77
Chans att påverka politikerna	32	27	30	34	25	30	33	32	33	33	27	30

Medlemskapet ett hjälp och stöd i nöd

LO-medlemmarna anser att det fackliga medlemskapet ger hjälp och stöd när det krisar på arbetet. Det gäller vid såväl hot om arbetslöshet, strejk och lockout som vid tvist med – eller kritik mot - arbetsgivaren. Mellan 71 till 78 procent av LO-medlemmarna anser att det fackliga medlemskapet ger hjälp och stöd i dessa situationer (se diagram 3.1).

Det tycks alltså som om de flesta anser att facket är till hjälp och stöd när en konflikt eller liknande uppstår. I exempelvis en tvist mellan en arbetsgivare och en arbetstagare är den enskilde arbetstagaren oftast i underläge, men om den anställda backas upp av en hel fackförening blir styrkeförhållandet betydligt jämnare.

Försäkringar och fackliga kurser gillas

Bättre försäkringsskydd och möjlighet att gå fackliga kurser anser de flesta att det fackliga medlemskapet ger. Av LO-medlemmarna anser över 80 procent detta. Att möjligheten att gå på fackliga kurser ökar om man själv är med i facket är självklart, även om fackliga kurser ibland även erbjuds icke medlemmar. Att medlemskapet även ska ge ett bättre försäkringsskydd kanske inte är lika självklart men uppenbarligen är de flesta LO-medlemmar nöjda med de försäkringar som ingår i medlemskapet.

Chansen att påverka politiker anser dock en relativt liten del, 30 procent, av LO-medlemmarna att det fackliga medlemskapet ger. Det kan tolkas på många sätt. En tolkning är att många LO-medlemmar anser att facket inte lyckats särskilt väl med sitt politiska arbete. En annan tolkning är att LO-medlemmarna anser att facket inte ska syssla med politik utan främst hålla sig till fackliga frågor.

Rejält uppsving gav trendskifte år 2011

Mellan år 1988 och år 2006 har trenden för vad det fackliga medlemskapet anses ge varit riktad neråt för samtliga områden - med undantag av *bättre försäkringsskydd* som legat stadigt strax under 80 procent i alla undersökningar fram till år 2006.

Mellan år 2006 och 2011 har det dock skett ett rejält uppsving bland LO-medlemmarna i vad det fackliga medlemskapet anses ge. Det gäller nästan samtliga områden. Undantaget är *bättre inflytande över det egna arbetet*. Men för alla andra områden har andelen nöjda LO-medlemmarna ökat - och för flera områden ganska rejält (se diagram 3.2 - 3.4).

Uppsvinget tyder på ökad facklig styrka – i medlemmarnas ögon

Det största uppsvinget gäller de som anser att det fackliga medlemskapet ger bättre löneutveckling. År 2011 ansåg 62 procent av LO-medlemmarna detta, jämfört med 48 procent år 2006. Ett uppsving med 14 procentenheter.

Även de fackliga kärnfrågorna om arbetsmiljö och anställningstrygghet har ökat i 2011 års undersökning. Likaså de områden som gäller hjälp och stöd från facket samt försäkringsskydd och fackliga kurser. Tidigare svagt neråtgående trender har för de flesta av dessa områden vänts till uppgångar. Till och med chansen att påverka politiker har fått ett litet uppsving.

Alla dessa uppsvingar tyder sammantaget på att fackets roll stärkts de senaste åren och att en allt större del av medlemskåren anser att de får ut stora värden av sina fackliga medlemskap. Möjligen är detta ett resultat av att LO-förbunden anses varit framgångsrika i de senaste årens avtalsrörelser. Dessa har bland annat resulterat i reallöneökningar under hela 2000-talet samt förbättrade anställningsvillkor på en rad punkter.

Diagram 3.2 Vad anses det fackliga medlemskapet ge
LO-medlemmar år 1988-2011. Fackliga kärnfrågor

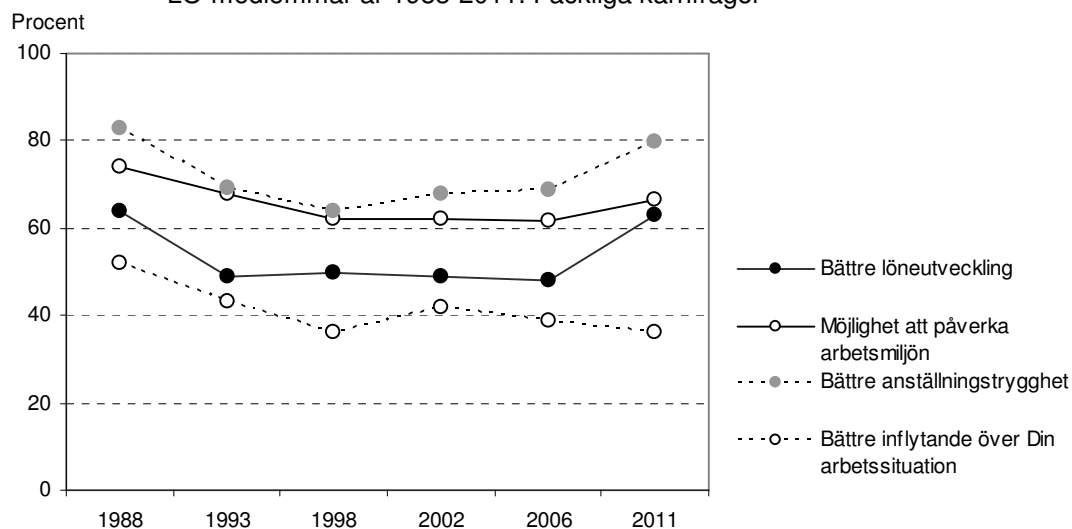


Diagram 3.3 Vad anses det fackliga medlemskapet ge
LO-medlemmar år 1988-2011. Stöd och hjälp

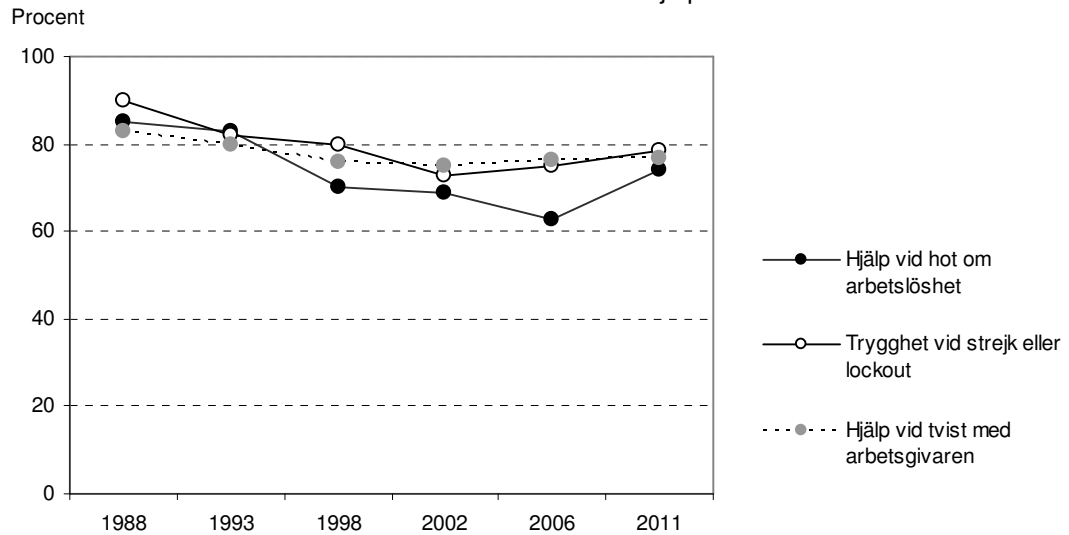


Diagram 3.4 Vad anses det fackliga medlemskapet ge
LO-medlemmar år 1988-2011. Bonus



LO-förbunden

Medlemmarna i de olika LO-förbunden tycks vara samstämmiga om det fackliga medlemskapets värde. Inom alla förbund anser en klar majoritet att medlemskapet ger fördelar i de fackliga kärnfrågorna löner, arbetsmiljö och anställningstrygghet liksom hjälp och stöd vid hot om arbetslöshet, strejk eller konflikt med arbetsgivaren. Även medlemsbonus i form av försäkringar och fackliga kurser uppskattas inom alla förbund.

Medlemmarna i nästan alla LO-förbund är dock skeptiska till att det fackliga medlemskapet skulle ge bättre inflytande över det egna arbetet eller chans att påverka politiker (se diagram 3.5 - 3.8 samt tabell 3.2).

Målarna mest positiva

Det förbund vars medlemmar tycks vara mest positiva till vad det fackliga medlemskapet ger är Målarna. Det gäller nästan alla frågor gällande medlemskapets värde. För en fråga är dock skillnaden mot de andra förbunden anmärkningsvärt stor och det gäller om medlemskapet ger inflytande över det egna arbetet. Drygt 61 procent av Målarna anser detta, jämfört med 36 procent för LO-totalt. Orsaken till Målarnas stora tilltro till facket vad gäller inflytande över det egna arbetet är svårt att hitta i kollektivavtalen men möjligen är det ett resultat av att målare ofta arbetar ensamma och då själva får ansvara för hur arbetet ska utföras. Då kanske facket känns som ett extra stöd i ensamarbetet.

Diagram 3.5-3.6 Anser att det fackliga medlemskapet ger...

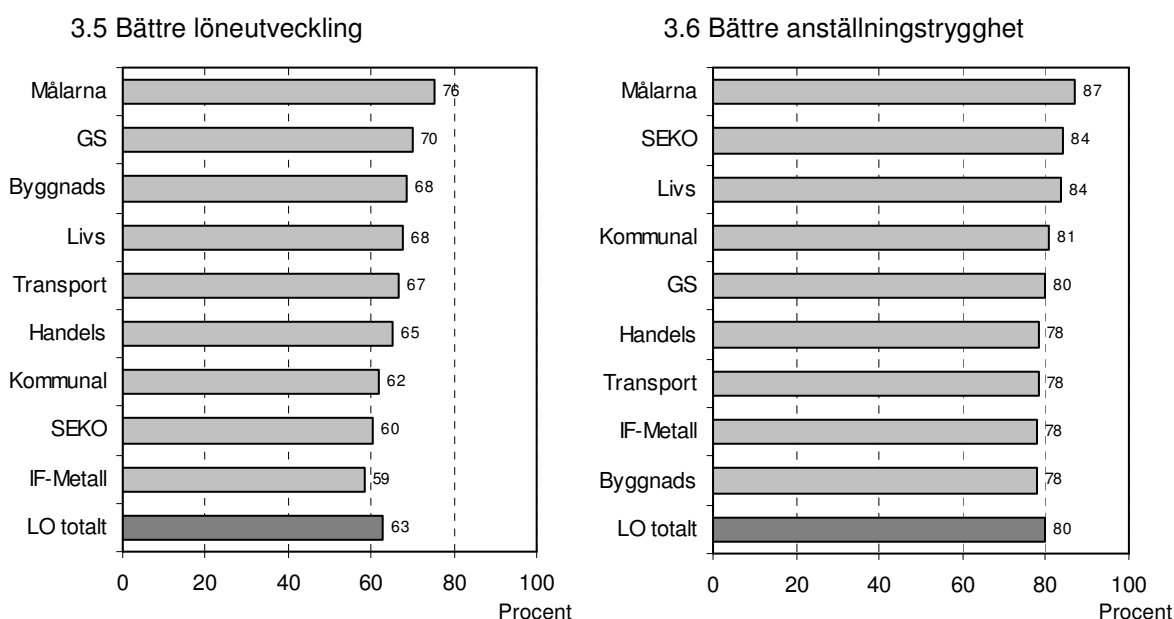
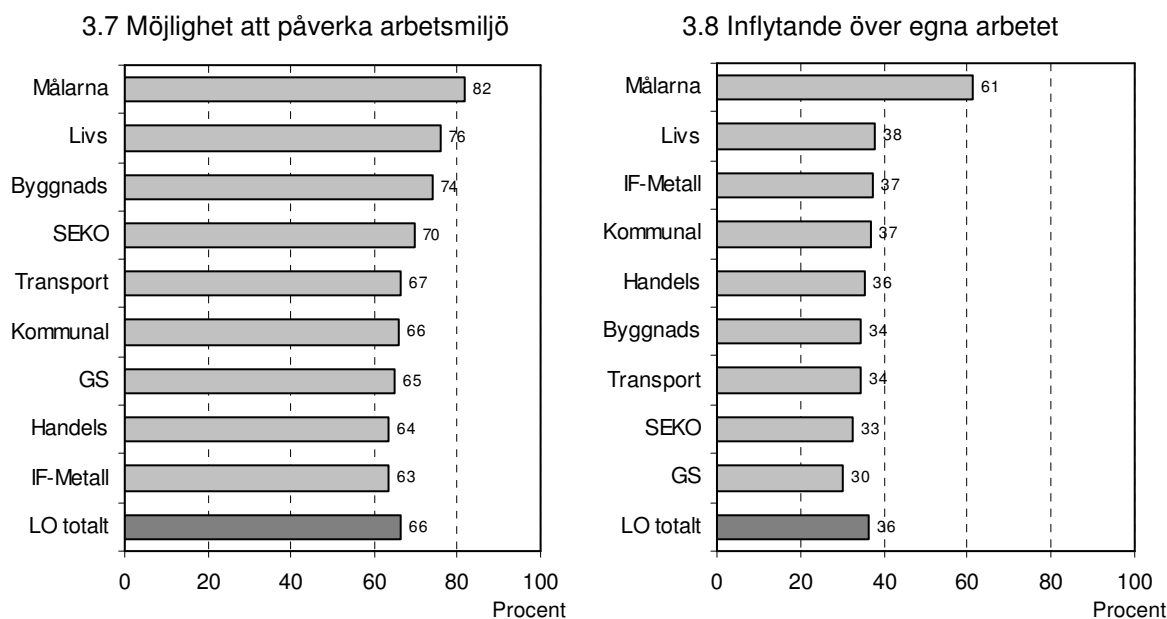


Diagram 3.7-3.8 Anser att det fackliga medlemskapet ger...



Minst positiva till vad det fackliga medlemskapet ger tycks medlemmarna i IF-Metall vara. Skillnaderna mellan de olika LO-förbunden är dock att betrakta som små.

Uppsving i alla LO-förbund

Jämfört med 2006 års undersökning har det skett rejäla uppsving inom alla LO-förbund vad gäller andelen medlemmarna som ser stora värden i sitt fackliga medlemskap. Exempelvis har andelen medlemmar i såväl Målarna, Kommunal, Livs, Handels och IF-Metall som anser att deras fackliga medlemskap ger bättre löneutveckling ökat med mellan 10 och 20 procentenheter mellan år 2006 och 2011. Liknande uppsving är det för frågorna gällande anställningstrygghet, arbetsmiljö, hjälp och stöd samt försäkringsskydd.

Tabell 3.2 Vad anses det fackliga medlemskapet ge
Medlemmar i LO-förbund år 2011

Anser att det ger dig...	Byggnads	GS	Handels	IF-Metall	Kommunal	Livs	Målarna	SEKO	Transport	LO totalt
<i>Fackliga kärnfrågor</i>										
Bättre löneutveckling	68	70	65	59	62	68	76	60	67	63
Möjlighet att påverka arbetsmiljö	74	65	64	63	66	76	82	70	67	66
Bättre anställningstrygghet	78	80	78	78	81	84	87	84	78	80
Inflytande över egna arbetet	34	30	36	37	37	38	61	33	34	36
<i>Hjälp och stöd</i>										
Hjälp vid hot om arbetslöshet	75	80	78	74	72	67	79	76	78	74
Trygghet vid strejk o lockout	82	89	82	75	76	74	86	81	85	78
Hjälp vid tvist med arbetsgivaren	78	80	77	78	75	71	85	75	83	77
Möjlighet föra fram kritik mot arb.giv	71	81	70	67	72	82	75	70	68	71
<i>Bonus</i>										
Möjlighet att gå fackliga kurser	83	84	80	82	83	86	93	86	82	83
Bättre försäkringsskydd	88	89	84	84	80	88	88	82	81	82
Chans att påverka politikerna	28	14	27	28	34	25	25	37	25	30

4

Skäl att inte vara med i facket

För dyrt medlemskap, missnöje och ointresse, främst bland ungdomar, tycks till stor del förklara varför allt fler väljer att inte vara med i facket.

Trots att de flesta ser stora värden med sina fackliga medlemskap så väljer ändå cirka 30 procent av alla anställda att inte vara med i facket. I Roster om facket och jobbet tillfrågas dessa om vad skälet är till att de inte är med. Svaren visar att de viktigaste skälen är att medlemskapet anses för dyrt, missnöje med facket och ointresse.

31 procent tycker facket är för dyrt

Det absolut vanligaste skälet till att inte vara med i facket är att det är för dyrt. Av alla ej fackligt anslutna arbetare uppger 31 procent, nästan var tredje, att det är för dyrt att vara med i facket (se diagram 4.1 och tabell 4.1).

11 procent missnöjda

Den näst vanligaste orsaken som anges till att inte vara med i facket är att man är missnöjd med facket av någon anledning. Elva procent av de ej fackligt anslutna arbetarna anger missnöje som viktigaste orsak. Missnöjet kan givetvis bero på många olika saker. Till stor del gäller det dock tidigare medlemmar som inte fått den hjälp de velat ha och därför lämnat facket.

Ointresserad

Den tredje vanligaste orsaken är ointresse. Tio procent, anger ointresse som viktigaste orsaken till att inte vara med. Detta ointresse har dock uttryckts av de intervjuade på många olika sätt. Många skyller på lathet eller bristande ork medan andra förklarar att det bara inte blivit av. Några säger sig fundera på att gå med medan vissa svarar att de helt enkelt inte vill vara med i facket.

Nästan 30 procent ointresserade på något sätt

Den fjärde och femte vanligaste anledningen är att man klarar sig bättre själv eller att man är tveksamma till nyttan. Båda dessa orsaker uppges av cirka nio procent vardera. Båda svarsalternativen ligger dock nära tillhands att betrakta som någon form av ointresse att vara med i facket. I så fall skulle summan ointresserade därmed var knappt 30 procent, det vill säga ett nästan lika vanligt skäl som att medlemskapet är för dyrt.

Fråga 16b

Vilket är det viktigaste skälet till att du inte är medlem i något fackförbund?

Intervjuaren har haft följande svarsalternativ har välja på. Svartsalternativen har dock inte läst upp.

1. För dyrt (För hög medlemsavgift)
2. Har inte blivit tillfrågad.
3. Är endast tillfälligt (tidsbegränsat) anställd
4. Facket arbetar för mycket med politik
5. Principiella eller politiska skäl
6. Fackklubb eller fackligt ombud saknas på arbetsplatsen
7. Ingen eller få andra på arbetsplatsen är med i facket
8. Tveksam till nyttan att vara med
9. Klarar mig bättre själv
10. Ointresserad (Finns inga skäl / Vill bara inte vara med / Vet för lite om facket)
11. Missnöjd med facket av någon anledning
12. Bytt jobb (Nytt jobb)
13. Studerar
14. Arbeta deltid
15. Går snart i pension
16. Arbetslös
17. Annat, ange vad...

Svarsalternativ 16 Arbetslösa redovisas ej i resultaten nedan då undersökningspopulationen endast gäller anställda.

Fem procent ej tillfrågade

En relativt liten del, fem procent, av de ej fackligt anslutna arbetarna uppger att de inte är med i facket för att de ej blivit tillfrågade. Men även detta kan betecknas som ett visst ointresse för att bli medlem – det går ju alldeles utmärkt att på egen hand kontakta sitt fack och anmäla sig som medlem.

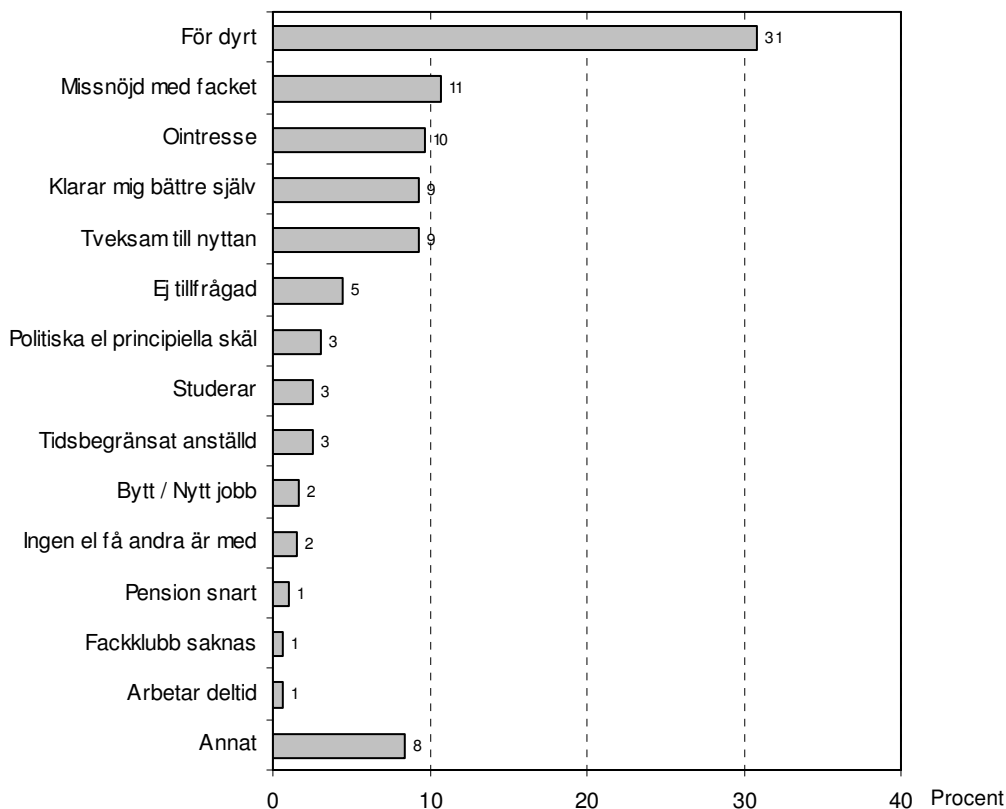
Skillnad på ointresse och ointresse

Ur ett medlemsvärvarperspektiv så är det dock stor skillnad på de olika typerna av ointresse. De som ej blivit tillfrågade eller inte gått med i facket på grund av lathet eller liknade är troligen möjliga att värva som medlemmar. Det kanske bara gäller att ge information om vad facket står för och vad medlemskapet ger. Däremot är troligen de som uppger att de klarar sig bäst själva eller att de är tveksamma till nytta med facket inte lika lätta att värva. För det krävs troligen mer konkreta argument och mer energi för att övertyga även dessa om nytta med facket.

Gissningsvis är det kanske hälften av de med olika typer av ointresse som skulle låta sig värvas relativt enkelt medan den andra halvan är svårare att övertyga. I avsnitt 6 visar det sig dock att de flesta kan tänka sig att gå med i facket men att de avgörande skälen till att bli medlem skiljer sig mycket åt (se avsnitt 6 Kan tänka sig gå med i facket).

Diagram 4.1 Skäl att inte vara med i facket

Ej fackligt anslutna arbetare år 2011



Tabell 4.1 Skäl att inte vara med i facket
Ej fackligt anslutna år 2011. Procent

Viktigaste skälet	Arbetare		Samtliga	Tjänstemän		Samtliga
	Kvinnor	Män				
1 För dyrt	31	31	31	14	20	
2 Ej tillfrågad	6	4	5	1	2	
3 Tidsbegränsat anställd	2	3	3	2	2	
4 Facket arbetar för mycket med politik	0	0	0	0	0	
5 Politiska el principiella skäl	2	4	3	6	5	
6 Fackklubb el fack.ombud saknas	1	1	1	3	2	
7 Ingen el få andra på arb. är med	1	2	2	0	1	
8 Tveksam till nyttan	8	10	9	29	21	
9 Klarar mig bättre själv	7	11	9	12	11	
10 Ointresse	11	9	10	5	7	
11 Missnöjd med facket	10	12	11	11	11	
12 Bytt / Nytt jobb	2	1	2	5	3	
13 Studerar	4	2	3	0	1	
14 Deltid	1	0	1	1	1	
15 Pension snart	1	1	1	4	3	
17 Annat	12	6	8	6	8	
19 Vet ej	2	5	3	1	2	
Samtliga	100	100	100	100	100	

Kvinnor och män

Kvinnor och män uppger i lika stor utsträckning att det är för dyrt att vara med i facket, 31 procent för både kvinnor och män. Däremot skiljer det lite mellan könen när det gäller att inte vara med i facket på grund av missnöje eller ointresse.

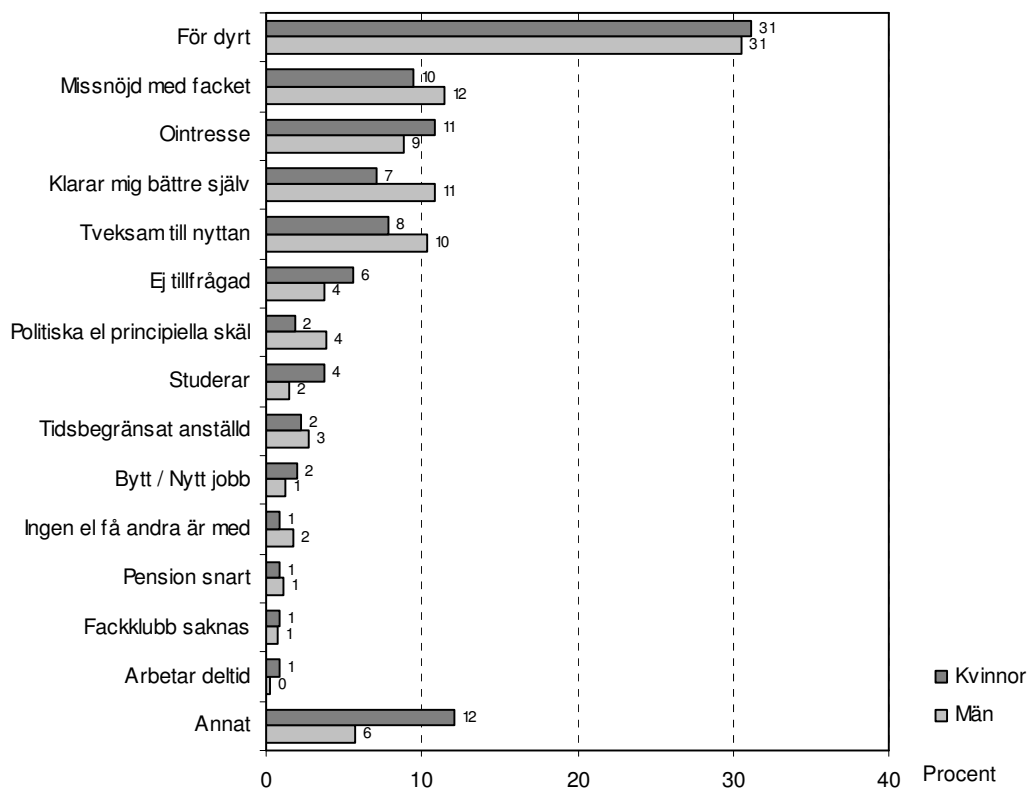
Män missnöjda och kvinnor ointresserade

Män uppger i högre grad än kvinnor missnöje med facket, tveksamma till nytta eller att de klarar sig bättre själva. Kvinnor uppger istället i högre grad än män att de inte är med i facket på grund av ointresse, att de ej blivit tillfrågad eller studier.

Störst skillnad mellan kvinnor och män är det dock i gruppen ”Annat”. Tolv procent av de ej fackligt anslutna arbetarkvinnorna anger ett ”annat” skäl till att inte vara med i facket medan sex procent av männen gör det. I gruppen ”Annat” redovisas de svar som intervjuaren inte kunnat härledas till någon av de 16 svarsalternativen som angetts i frågan. Svaret skrivs dock in bokstavligen i ett så kallat öppet svar. Dessa visar att ”annat” ofta gäller den anställdes relationen till sin arbetsgivare eller att man är egen företagare i någon form. Cirka hälften av svaren ligger dock mycket nära någon av de 16 förhandsalternativen. Framförallt gäller det olika typer av missnöje eller ointresse. Dessa skäl kan alltså antas vara något underskattade i tabellen ovan (se diagram 4.2 och tabell 4.1).

Diagram 4.2 Skäl att inte vara med i facket

Ej fackligt anslutna arbetare. Kvinnor och män år 2011



Ungdomar

Ungdomar i åldern 18-24 år är den åldersgrupp som har lägst andel fackligt anslutna. Endast 35 procent av de anställda i åldern 18-24 år är med i facket medan cirka 75 procent av 25-64-åringarna är det. Även skälen till att inte vara med i facket skiljer sig markant åt mellan åldersgrupperna.

Medlemsavgiften mindre viktig för ungdomar

Skälet att det fackliga medlemskapet är för dyrt är betydligt vanligare bland äldre än bland yngre ej fackligt anslutna arbetare. Bland de i åldern 18-24 år anger 21 procent att medlemsavgiften är för dyr medan 35 procent av 25-64-åringarna anger samma skäl.

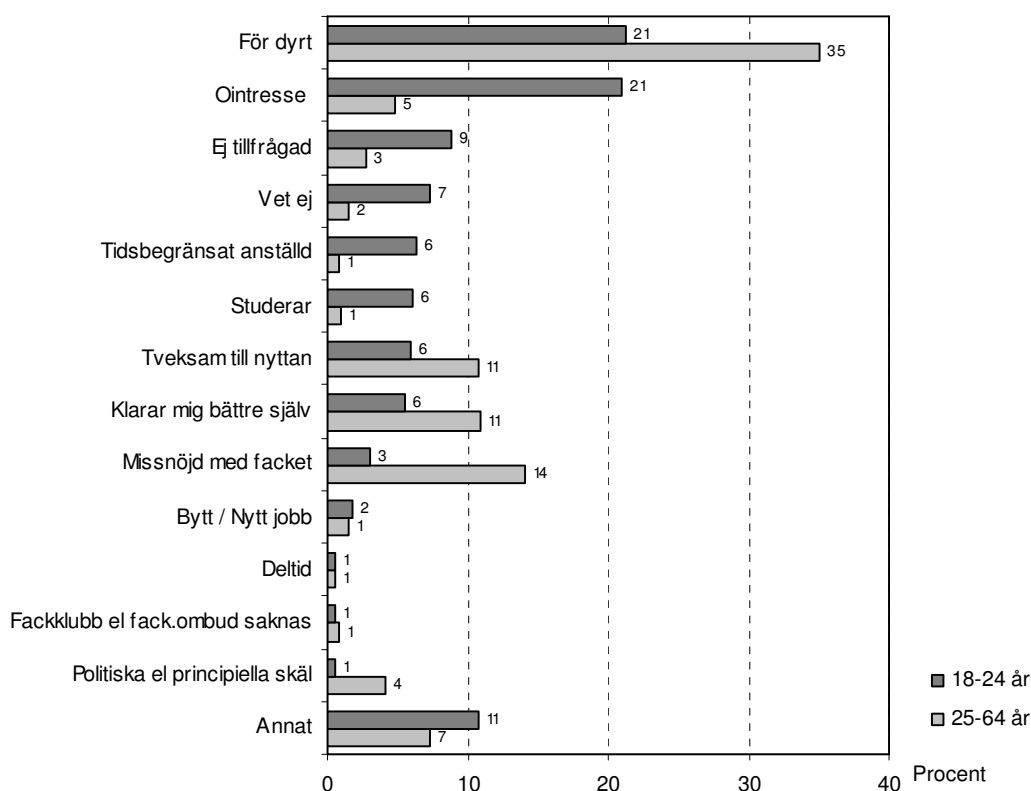
Men många ungdomar är ointresserade

Ointresse är däremot ett skäl som gäller i betydligt högre grad bland ungdomarna än bland äldre. Av 18-24-åringarna anger 21 procent ointresse som skäl medan fem procent av 25-64-åringarna gör det.

Även skälen ”ej tillfrågad” och ”vet ej” är mer vanligt bland ungdomar än bland äldre. Båda dessa skäl ligger dock nära till hands att även tolka som att de grundar sig i ett ointresse av att engagera sig fackligt.

Diagram 4.3 Skäl att inte vara med i facket

Ej fackligt anslutna arbetare efter ålder år 2011



Tabell 4.2 Skäl att inte vara med i facket
Ej fackligt anslutna arbetare efter ålder år 2011. Procent

Viktigaste skälet	Ålder					Summa	
	18-24	25-29	30-39	40-49	50-64	25-64	18-64
1 För dyrt	21	44	39	36	22	35	31
2 Ej tillfrågad	9	..	2	5	2	3	5
3 Tidsbegränsat anställd	6	..	0	1	3	1	3
4 Facket arbetar för mycket med pol	0	..	1	0	0	0	0
5 Politiska el principiella skäl	1	2	2	8	4	4	3
6 Fackklubb el fack.ombud saknas	1	..	1	1	1	1	1
7 Ingen el få andra på arbp. är med	0	5	0	4	0	2	2
8 Tveksam till nyttan	6	9	17	6	11	11	9
9 Klarar mig bättre själv	6	13	10	11	11	11	9
10 Ointresse	21	3	5	7	3	5	10
11 Missnöjd med facket	3	6	14	13	23	14	11
12 Bytt / Nytt jobb	2	..	2	2	1	1	2
13 Studerar	6	5	1	3
14 Deltid	1	2	1	1
15 Pension snart	6	1	1
17 Annat	11	11	5	6	9	7	8
19 Vet ej	7	1	2	1	2	2	3

.. Skattningen för osäker att redovisa

Äldre mer missnöjda

Äldre är i högre grad än ungdomar inte med i facket på grund av missnöje med facket. Likaså anser en större del av de äldre att de klara sig bättre själva och är tveksamma till nyttan med facket. Av de ej fackligt anslutna arbetarna i åldern 25-64 år anger totalt 36 procent någon av dessa tre skäl. Motsvarande andel för 18-24-åringar är 15 procent.

Värva ungdomar med information

Ledordet för att värva ungdomar till facket tycks vara information. Stor del av det ointresse för facket som tycks finnas bland ungdomar beror troligen på att de helt enkelt inte vet vad facket står för och vilka värden medlemskapet ger. Att skola eller föräldrar ger sin ungdomar den kunskapen är inte alltid att lita på. En personlig kontakt med ett fackligt ombud som informerar och agiterar för facket är troligen det bästa sättet att värva ungdomar och nyanställda. Så jobbar facket givetvis redan nu och har så gjort sedan länge men ungdomarna kanske blir allt svårare att nå i takt med allt fler ungdomar ofta endast erbjuds korta visstidsanställning och obekväma arbetstider.

Men när väl en ungdom upplysts om den fackliga idén så tycks kostnaden vara ett mindre hinder för ungdomar än för äldre. Det visar sig också längre fram i rapporten att 70 procent av 18-24-åringarna mycket väl kan tänka sig att gå med i facket (se avsnitt 6 Kan tänka sig att gå med i facket)

Förändring år 2002-2011

Skälen till att inte vara med i facket har inte ändrats speciellt mycket enligt de tre senaste undersökningarna år 2002, 2006 och 2010. Det är en slutsats som ganska säkert kan dras trots att frågan inte är helt jämförbar mellan de olika åren (se faktaruta).

Runt 30 procent för dyrt alla år

De vanligaste skälet år 2011, att facket är för dyrt, har varit ett nästan lika vanliga skäl även tidigare år och legat strax under 30 procent (se diagram 4.4). Det tyder på att de höjda avgifterna till a-kassan som genomfördes år 2008 inte fått bieffekten att fler skulle tycka att även fackavgiften blivit för dyr. Uppenbarligen har de flesta koll på att fack och a-kassa inte är samma sak.

Frågan inte helt jämförbar alla år

Frågan om vilka skäl man har för att inte vara med i facket har sett lite olika ut olika år och är därför inte helt jämförbar.

Det är främst två olikheter som bör nämnas.

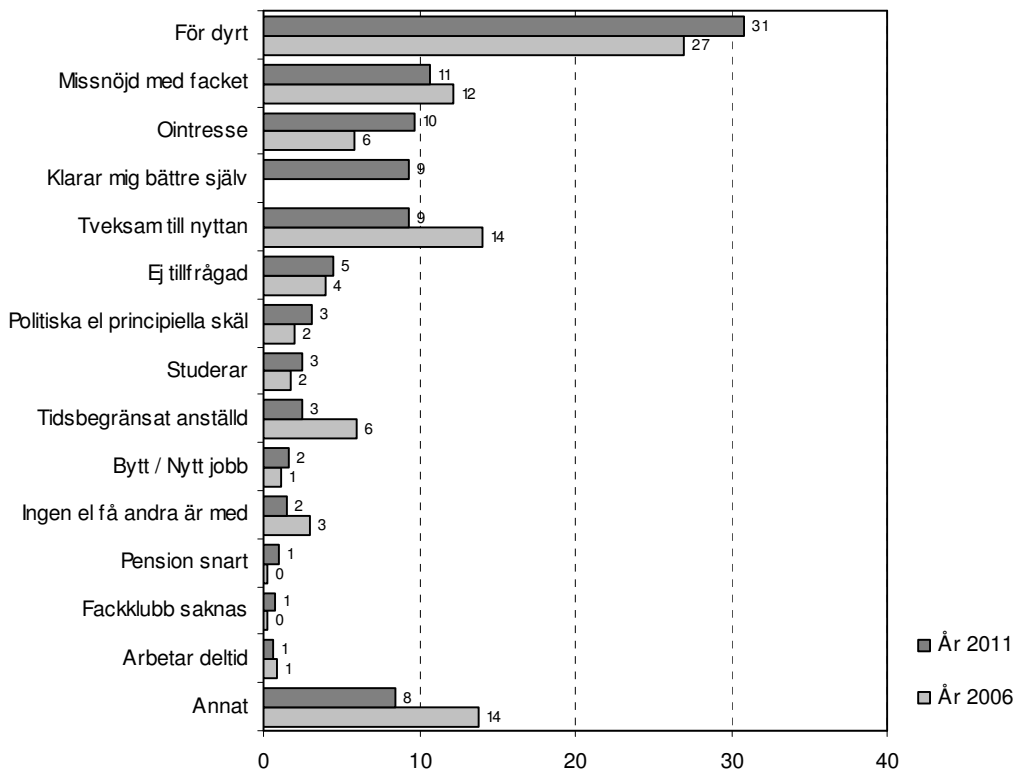
Ett skäl 2011 – flera skäl tidigare

År 2011 frågades enbart om ett skäl, det viktigaste. Tidigare år kunde flera skäl anges. Den resulterade främst att kategorin "Annat" var större, 46 procent år 2002 mot 8 procent år 2011. För år 2006 har dock alla svar redovisade som "Annat" kodas om så de blivit jämförbara med svaren år 2011. För år 2002 gick dock inte en liknande omkodning att genomföra.

Fler svarsalternativ 2011

År 2011 gavs intervjuaren 16 färdiga skäl att välja på. Tidigare år gavs endast 10. Skillnaden gäller främst skälen Ointresse och Missnöje vilka tidigare främst hamnade under skälen Tveksam till nyttan och Annat.

Diagram 4.4 Skäl att inte vara med i facket år 2006 och 2011
Ej fackligt anslutna arbetare



Tabell 4.3 Skäl att inte vara med i facket år 2002, 2006 och 2011
Ej fackligt anslutna arbetare. Procent

Viktigaste skälet	År 2002*	År 2006	År 2011
1 För dyrt	30	27	31
2 Ej tillfrågad	4	4	5
3 Tidsbegränsat anställd	6	6	3
4 Facket arbetar för mycket med politik	7	6	0,2
5 Politiska el principiella skäl	4	2	3
6 Fackklubb el fack.ombud saknas	-	0	1
7 Ingen el få andra på arbp. är med	3	3	2
8 Tveksam till nyttan	34*	14	9
9 Klarar mig bättre själv	-	-	9
10 Ointresse	-	6	10
11 Missnöjd med facket	-	12	11
12 Bytt / Nytt jobb	-	1	2
13 Studerar	-	2	3
14 Deltid	-	1	1
15 Pension snart	-	0	1
17 Annat	46*	14	8
19 Vet ej	4	2	3
Summa procent	139*	100	100

- Svarsalternativet fanns inte med detta år
* År 2002 kunde de svarande ange flera skäl.

Förutom skälet ”för dyrt” har även skälen ej tillfrågad, tidsbegränsat anställd, politiska eller principiella skäl samt att inga andra på arbetsplatsen är med i facket varit med ograverat alla år. Alla dessa skäl uppvisar små förändringar mellan åren och det tyder på att skälen till att inte vara med i facket inte ändrats speciellt mycket över tiden. Gissningsvis gäller detta även andelen som anger skälen ointresse och missnöje.

Tre 30-procentiga grupper alla år

I grova drag kan skälen delas upp i tre delar som vardera omfattar cirka 30 procent alla tre åren. De tre delarna gäller skälen för dyrt, missnöje och ointresse. Till gruppen missnöje räknad då även skälen ”klara sig bättre själva” samt ”politiska eller principiella skäl” och till gruppen ointresse räknas även större delen av ”tveksam till nyttan”. Flera av de mindre vanliga skälen platsar också in i grupperna missnöje och ointresse liksom stor del av de som svara ”annat”. I stora drag omfattar var och en av de tre grupperna cirka 30 procent av skälen respektive år. Resterande tio procent omfattar flertalet mindre vanliga skäl, exempelvis studerar, deltid, tidsbegränsat anställd m.fl.

5

Har varit med i facket tidigare

Drygt hälften av de som inte är med i facket har varit medlemmar tidigare men sen gått ur facket av någon anledning. De flesta på grund av missnöje med facket.

52 procent har varit med tidigare

Av samtliga arbetare som inte är med i facket uppger 52 procent att de varit med i facket tidigare. Andelen är något högre bland män än bland kvinnor, 54 respektive 50 procent.

Fråga 14D

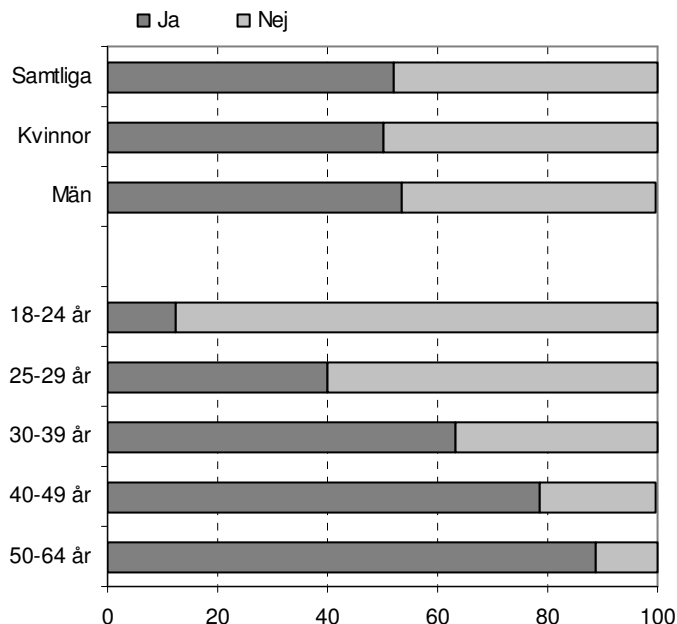
Har du varit medlem i något fackförbund tidigare?

1. Ja
2. Nej

Stor skillnad mellan åldersgrupper

Skillnaden är större mellan olika åldersgrupper då andelen som varit med i facket tidigare ökar i takt med åldern. Av de yngsta ej fackligt anslutna arbetarna har 12 procent varit med i facket tidigare medan 40 procent av 25-29-åringarna har varit det. Därefter ökar andelen ytterligare för varje åldersgrupp och i åldersgruppen 50-64 år har 89 procent, knappt 9 av 10, varit med i facket tidigare (se diagram 5.1 och tabell 5.1).

Diagram 5.1 Har varit med i facket tidigare
Ej fackligt anslutna arbetare år 2011



Tabell 5.1 Har varit medlem i facket tidigare
Ej fackligt anslutna år 2011. Procent

Klass, kön och ålder	Har varit medlem tidigare?		
	Ja	Nej	
Arbetare	Samtliga	52	48
	Kvinnor	50	50
	Män	54	46
Arbetare	18-24 år	12	88
	25-29 år	40	60
	30-39 år	63	37
	40-49 år	79	21
	50-64 år	89	11
Tjänstemän	Samtliga	61	39
Samtliga anställda		57	43

Orsak till att man lämnade facket

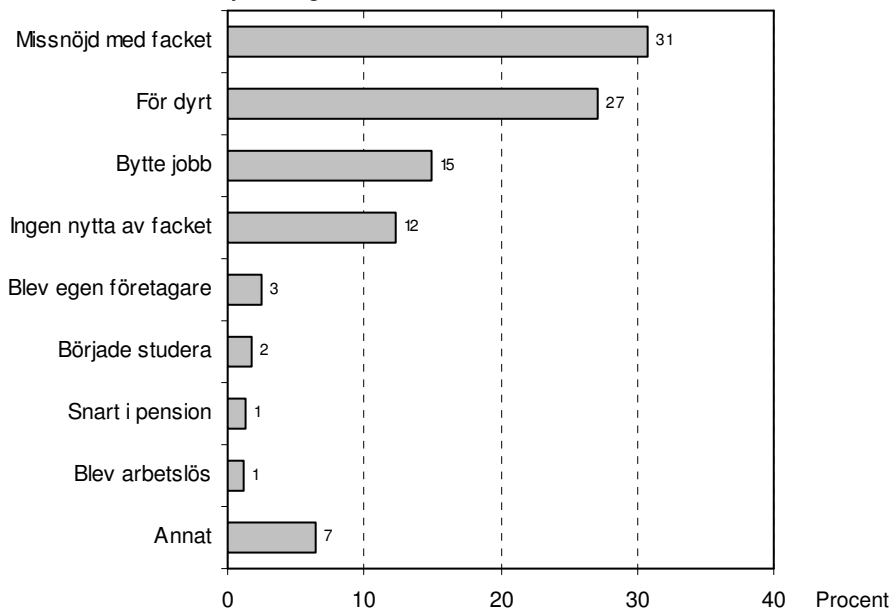
Missnöje vanligaste skälet

De flesta som lämnat facket har gjort det på grund av missnöje. Av de ej fackligt anslutna arbetare som varit med i facket tidigare uppger 31 procent missnöje med facket som skäl till att de lämnade facket. Till gruppen missnöjda kan även räknas de 12 procent som anger *ingen nytta av facket* som skäl (se diagram 5.2 och tabell 5.2).

Även dyr medlemsavgift och byta jobb vanliga skäl

Det näst vanligaste skälet är att det är för dyrt att vara med i facket, 27 procent anger detta skäl. Ytterligare en grupp är relativt stor och det är de som lämnat facket på grund av att de bytt jobb, 15 procent anger detta skäl.

Diagram 5.2 Orsak till att du lämnade facket
Ej fackligt anslutna arbetare år 2011



Tabell 5.2 Orsak till att man lämnade facket
Ej fackligt anslutna år 2011. Procent

Orsak	Arbetare			Tjänstemän	
	Kvinnor	Män	Samtliga	Samtliga	
För dyrt	29	26	27	14	19
Bytte jobb	18	13	15	10	12
Blev egen företagare	2	3	3	3	3
Började studera	4	0	2	3	3
Snart i pension	2	1	1	6	5
Blev arbetslös	2	1	1	0	0
Missnöjd med facket	28	33	31	28	29
Ingen nytta av facket	9	15	12	26	21
Annat	6	7	7	9	8
Vet ej	1	3	2	0	1
Summa	100	100	100	100	100

Fråga 14e:

Varför lämnade du ditt fackförbund?

Intervjuaren har haft följande svarsalternativ att välja på. Svarsalternativen har dock inte läst upp.

1. För dyrt (För hög medlemsavgift)
2. Bytte jobb
3. Blev egen företagare
4. Började studera
5. Går snart i pension
6. Blev arbetslös
7. Missnöjd med facket av någon anledning
8. Har ingen nytta av facket (Klarar mig bättre själv / Facket behövs inte)
9. Annat, ange vad ...
88. Vet ej
99. Vill ej svara

Förändring år 2006-2011

Ett skäl år 2011 – flera skäl år 2006

Frågan är inte helt jämförbara år 2011 och 2006 eftersom de svarande år 2006 kunde ange flera skäl till varför de lämnat facket medan det år 2011 bara frågades om ett skäl, det viktigaste. Det resulterade främst i att gruppen ”Annat” var betydligt större år 2006 än år 2011. Frågan är dock densamma båda åren så några slutsatser gällande förändringen kan ändå dras.

30 000 fler lämnade facket år 2011

Antalet arbetare som i undersökningen svarat att de varit med i facket tidigare men nu lämnat facket var 159 000 år 2006 och 187 000 år 2011. Antalet har alltså ökat med nästan 30 000 personer.

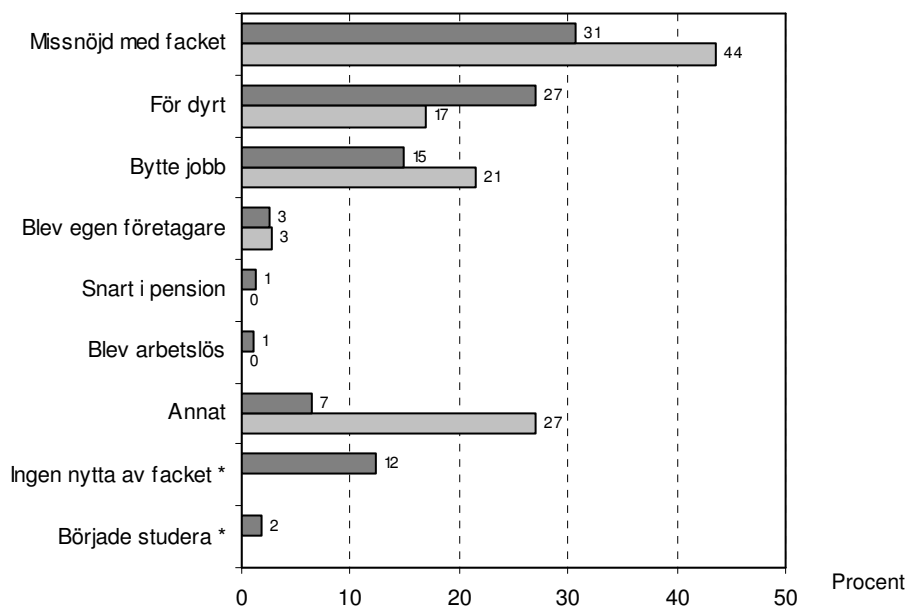
Varav 26 000 fler tycker det är för dyrt

Nästan hela denna ökning motsvaras av den ökande andel som lämnat facket för att det är för dyrt. År 2006 svarade 17 procent att de lämnat facket för att det var för dyrt. År 2011 angav 27 procent detta skäl (se diagram 5.3). I antal motsvaras detta av 25 000 år 2006 och 51 000 år 2011, alltså en ökning med 26 000 personer eller tio procentenheter.

Diagram 5.3 Orsak till att du lämnade facket år 2006* och 2011

Ej fackligt anslutna arbetare

□ År 2006 ■ År 2011



* Svarsalternativen Ingen nytta av facket och Började studera särredovisades ej år 2006 utan ingick då i alternativet Annat. År 2006 kunde dessutom flera alternativ anges varför procenten summerar till mer än 100 (115).

Missnöje med facket troligen oförändrat

Det vanligaste skälet, såväl år 2006 som år 2011, är att man är missnöjd med facket. År 2006 angav 44 procent detta skäl och år 2011 31 procent, det vill säga 13 procentenheter mindre än år 2006.

År 2006 ingick dock skälet *ingen nytta med facket* bland de missnöjda. År 2011 angav 12 procent skälet *ingen nytta med facket*. Lägg dessa 12 procent till de som svarat att de är missnöjda med facket så blir det totalt 43 procent för år 2011 – att jämföra med 44 procent år 2006. Det vill säga att andelen som lämnat facket på grund av missnöje med facket troligen var ungefär lika stor år 2006 som år 2011.

6

Kan tänka sig att bli medlem i facket

57 procent av de arbetare som inte är medlemmar i facket kan tänka sig att bli medlemmar. Mest positiva är ungdomar och kvinnor.

I undersökningen får alla som inte är medlemmar i facket frågan om de kan tänka sig att bli medlemmar. Svaren visar att 57 procent av alla ej fackligt anslutna arbetare svarar ja eller kanske på frågan medan 41 procent svarar nej och 2 procent vet ej.

Fråga 14I

Skulle du kunna tänka dig att bli medlem i ett fackförbund (igen)?

1. Ja
2. Nej
3. Kanske
8. Vet ej

Kvinnor mer positiva till att gå med

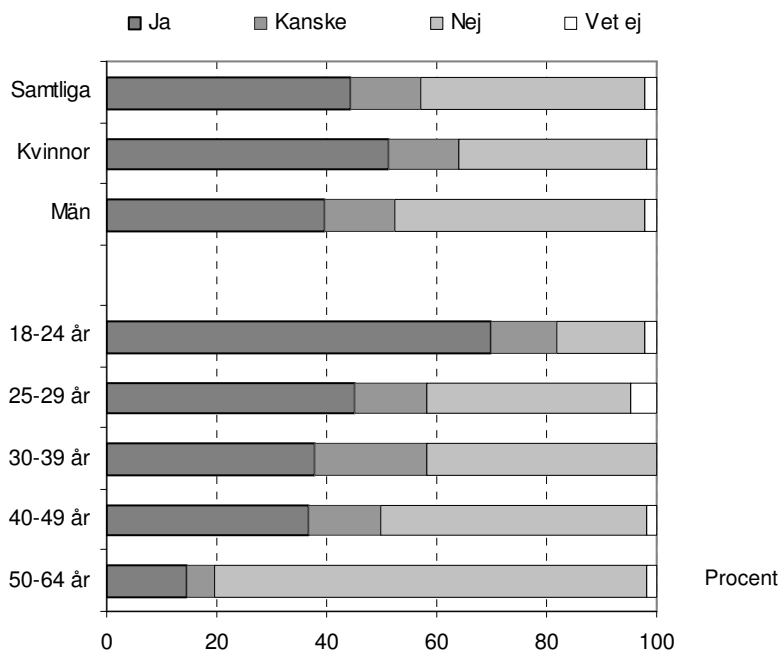
Kvinnor är mer positiva än män till tanken på att gå med i facket. Bland ej fackligt anslutna arbetare svarar 51 procent av kvinnorna och 40 procent av männen att de kan tänka sig att gå med i facket. Andelen som svara ”kanske” är dock lika stor bland både kvinnor och män, 13 procent.

82 procent av ungdomarna positiva – men bara 20 procent av de äldsta

Skillnaden är dock ännu större mellan olika åldersgrupper då ungdomar är betydligt mer positiva till att gå med i facket än de äldre. Av alla ej fackligt anslutna arbetare i åldern 18-24 år kan 70 procent tänka sig att gå med i facket och ytterligare 12 procent kan kanske tänka sig det. Även en majoritet av 25-49-åringarna svara ja eller kanske på frågan, 45 respektive 13 procent. Av 50-64-åringarna är det däremot bara en lite del som kan tänka sig gå med i facket då 15 procent svarar ja och fem procent kanske medan hela 79 procent svarar nej (se diagram 6.1 och tabell 6.1).

Diagram 6.1 Kan tänka sig gå med i facket

Ej fackligt anslutna arbetare år 2011



Förändring år 2002-2011

Allt större del kan tänka sig att gå med

Frågan om man kan tänka sig att bli medlem i facket har varit med tre gånger i Röster om facket och jobbet, år 2002, 2006 och 2011. Resultaten från de tidigare undersökningarna visa att en allt större del av de ej fackligt anslutna arbetarna kan tänka sig att gå med i facket. Andelen som svarat ja eller kanske var 47 procent år 2002, 51 procent år 2006 och 57 procent år 2011. En uppgång men tio procentenheter jämfört med år 2002 (se diagram 6.2).

Tabell 6.2 Kan tänka sig gå med i facket
Ej fackligt anslutna år 2011. Procent

Klass, kön och ålder		Kan tänka sig gå med i facket			
		Ja	Kanske	Nej	Vet ej
Arbetare	Samtliga	44	13	41	2
	Kvinnor	51	13	34	2
	Män	40	13	46	2
Arbetare	18-24 år	70	12	16	2
	25-29 år	45	13	37	5
	30-39 år	38	20	42	0
	40-49 år	37	13	48	2
	50-64 år	15	5	79	2
Tjänstemän	Samtliga	36	18	44	2
Samtliga		39	15	43	2

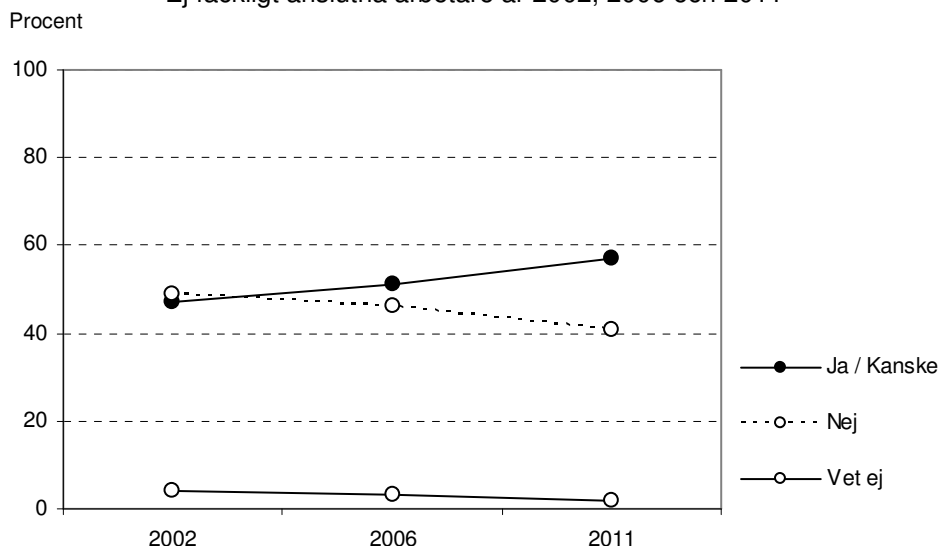
Andelen som svarat nej har minskat i nästan motsvarande grad, från 49 procent år 2006 till 41 procent år 2011.

Fler ungdomar del av förklaringen

En del av förklaringen till att en allt större andel ej fackligt anslutna säger att de kan tänka sig att gå med i facket är troligen att andelen ungdomar ökat bland de ej fackligt anslutna. Som framgått ovan är ungdomar mer positiva till tanken på att gå med i facket än vad äldre är.

Diagram 6.2 Kan tänka sig gå med i facket

Ej fackligt anslutna arbetare år 2002, 2006 och 2011



Avgörande skäl att bli medlem

Lägre avgift och bättre anställningsvillkor

De vanligaste skälen för ej fackligt anslutna att bli medlem i facket är om medlemsavgiften blir lägre eller om anställningsvillkoren blir bättre vad gäller anställningsform och arbetstid.

Det framgår av svaren på frågan om vad ett avgörande skäl kan vara för att bli medlem i facket.

24 procent lägre avgift och 15 procent bättre anställningsvillkor

Bland samtliga ej fackligt anslutna arbetare anger 24 procent att lägre medlemsavgift skulle vara ett avgörande skäl till att bli medlem i facket. Närmast därefter kommer bättre anställningsvillkor med 15 procent. Bättre anställningsvillkor omfattar här såväl anställningsform (fast anställning i stället för tidsbegränsad) mer arbetstid eller ett helt nytt jobb (se diagram 6.3 och tabell 6.3).

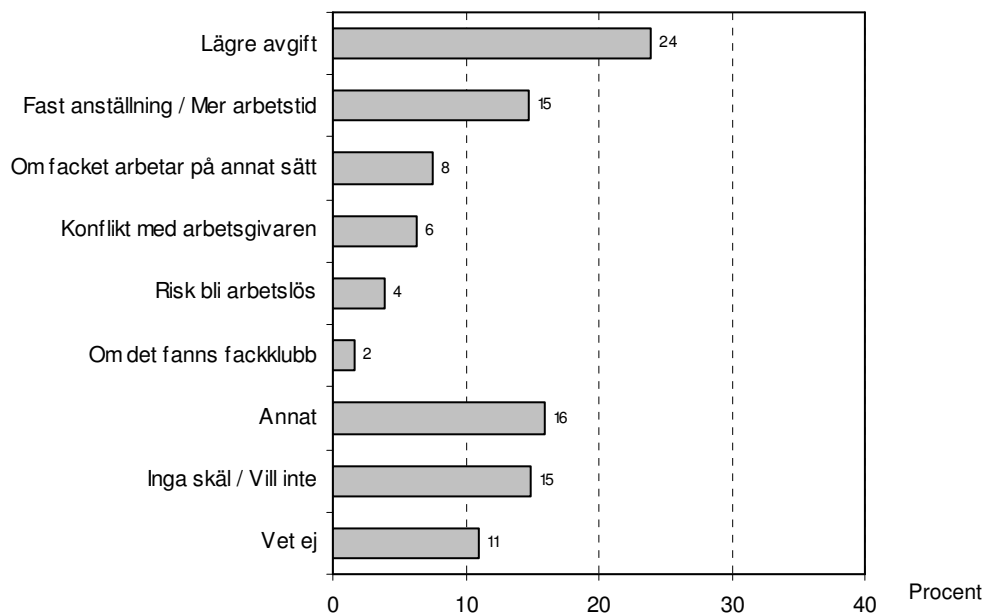
Fråga 14j

Vad skulle vara ett avgörande skäl för dig att bli medlem i ett fackförbund?

Intervjuaren har haft följande svarsalternativ har välja på. Svarsalternativen har dock inte läst upp.

1. Lägre medlemsavgift
2. Om jag fick fast (tillsvidare) anställning, mer arbetstid, heltid eller nytt jobb
3. Om det fanns fackklubb eller fackligt ombud på arbetsplatsen
4. Risk för arbetslöshet
5. Konflikt med arbetsgivare
6. Inga (Vill inte gå med)
7. Att facket arbetade på annat sätt eller med andra frågor
8. Annat, ange vad ...
88. Vet ej
99. Vill ej svara

Diagram 6.3 Avgörande skäl att bli medlem i facket
Samtliga ej fackligt anslutna arbetare



Kvinnor vill ha bättre anställningsvillkor – män lägre avgift

Bland arbetare uppger kvinnor och män ungefär samma skäl till att bli medlem i facket. Vissa skillnader förekommer dock. Lägre avgift är något vanligare bland män än bland kvinnor, 25 procent respektive 22 procent, medan fast anställning eller mer arbetstid är vanligare bland kvinnor än bland män, 19 procent respektive 12 procent (se tabell 4.7).

Relativt stor skillnad är det även för skälen *om facket arbetar på annat sätt* och *konflikt med arbetsgivaren*. Det första skälet är vanligare bland män medan det andra är mer vanligt bland kvinnor.

Män uppger även i högre grad svarsalternativen *Inga skäl / Vill inte* eller *Vet ej*. Totalt anger 29 procent av männen något av dessa alternativ medan 22 procent av kvinnorna gör det.

Halva "Annat" grupperat

Många av de skäl som anges till att bli medlem i facket är för ovanliga för att redovisas i en egen grupp. Dessa redovisas istället under gruppen "annat".

Tabell 6.3 Avgörande skäl att bli medlem i facket
Ej fackligt anslutna år 2011. Procent

Avgörande skäl	Arbetare Kvinnor	Män	Samtliga	Tjänstemän	Samtliga
Lägre avgift	22	25	24	8	14
Fast anställning / Mer arbetstid	19	12	15	18	17
Om facket arbetar på annat sätt	4	10	8	10	9
Konflikt med arbetsgivaren	9	4	6	9	8
Risk bli arbetslös	4	4	4	2	3
Om det fanns fackklubb	3	1	2	4	3
Annat	17	15	16	25	21
därav:					
Bättre lön eller villkor	2	3	3
Information om facket	2	3	2
Byta jobb	2	3	3
Mindre missnöjd med facket	2	3	2
Inget	1	2	2
Inga skäl / Vill inte	13	16	15	21	18
Vet ej	9	13	11	3	8
Summa	100	100	100	100	100
.. Skattningen för osäker för att redovisa					

Av samtliga ej fackligt anslutna anger 21 procent ett skäl som redovisas här. Dessa skäl har dock registrerar ordagrant av intervjuaren och drygt hälften av svaren har kunnat grupperas i efterhand och redovisas i tabell 4.7. De svar som grupperats i efterhand gäller främst löne- eller anställningsvillkor, information om facket, byta jobb och mindre missnöjd med facket. Mellan 1-2 procent uppger något av dessa skäl.

Avgiften ett mindre problem för tjänstemännen

Skälen till att gå med i facket skiljer sig mellan arbetare och tjänstemän. Framförallt gäller det medlemsavgiften som inte tycks vara något större problem för tjänstemän. Endast åtta procent av de ej fackligt anslutna tjänstemännen uppger lägre medlemsavgift som ett avgörande skäl att bli medlem i facket medan 24 procent av arbetarna gör det. Att arbetare är mer känsliga för medlemsavgiftens storlek förklaras troligen av att medellönen är betydligt högre för tjänstemän än för arbetare. Dessutom är medlemsavgiften lägre i de flesta TCO- och SACO-förbunden än i LO-förbunden.

Ungdomar vill ha fast anställning och mer arbetstid innan de blir medlemmar

Även mellan olika åldersgrupper är det tydliga skillnader i vilka skäl som gäller för att gå med i facket. För ungdomar i åldern 18-24 år är det vanligaste skälet bättre anställningsvillkor i form av fast anställning eller mer arbetstid, 29 procent, medan de i åldern 50-64 år främst anger skälen *inga skäl, vill inte* eller *vet ej*, totalt 56 procent (se tabell 6.4).

Lägre avgift viktigast för 25-39 åringar

De yngsta och de äldsta i undersökningen tycks dock vara överens om att lägre avgift inte är det mest avgörande skälet att bli medlem i facket. Det tycks det däremot vara för åldersgrupperna däremellan då drygt var tredje person i åldern 25-29 år och 30-39 år anger lägre avgift som avgörande skäl att bli medlem i facket.

Tabell 6.4 Avgörande skäl att bli medlem i facket
Ej fackligt anslutna arbetare år 2011. Procent

Avgörande skäl	Ej fackligt anslutna arbetare					Samtliga
	Ålder	18-24	25-29	30-39	40-49	
Lägre avgift	17	36	33	26	14	24
Fast anställning / Mer arbetstid	29	10	12	11	1	15
Om det fanns fackklubb	3	5	0	0	2	2
Konflikt med arbetsgivaren	10	8	5	4	1	6
Risk bli arbetslös	7	4	2	4	0	4
Om facket arbetar på annat sätt	3	8	11	9	10	8
Annat	13	16	16	20	17	16
Inga skäl / Vill inte	5	6	14	19	38	15
Vet ej	14	8	7	7	18	11
Summa	100	100	100	100	100	100

Kan eller kan *inte* tänka sig bli medlem i facket

I undersökningen får alla ej fackligt anslutna frågan om avgörande skäl till att bli medlem i facket. Frågan ställs alltså både till de som tidigare i intervjun svarat att de *kan* tänka sig att bli medlem liksom till de som svarat att *inte kan* tänka sig det. Inte helt oväntat skiljer sig svaren rejält mellan dessa grupper (se tabell 6.5).

Hälften av nej-sägarna står på sig

Av de som tidigare i intervjun svarat *nej* på frågan om de kan tänka sig att gå med i facket står knappt hälften på sig då 46 procent svarar att det finns *inga skäl / vill inte* eller *vet ej*.

Men andra halvan av nej-sägarna kan ändå ange ett skäl

Men de återstående 54 procenten av de som tidigare svarat att de inte kan tänka sig bli medlem i facket uppger ändå ett skäl som skulle kunna vara avgörande för att bli medlem. Möjligen är några av dessa skäl orimliga och bör tolkas som att den tillfrågade i praktiken inte kan tänka sig att gå med i facket. Exempelvis anger 20 procent av nej-sägarna lägre medlemsavgift som ett skäl att gå med i facket. Troligen menar några av dessa att det måste vara i det närmaste gratis för att de ska bli medlemmar.

Men många av de som först säger sig inte kunna tänka sig att bli medlem i facket uppger fullt rimliga skäl till att bli medlem. Det gäller exempelvis om de fick fast anställning, mer arbetstid, konflikt med arbetsgivaren eller risk för arbetslöshet. Och av de som anger lägre avgift som skäl menar troligen inte alla att medlemskapet ska vara gratis utan det kanske skulle räcka med en minskning med en 100-lapp eller två.

Tabell 6.5 Avgörande skäl att bli medlem i facket
Ej fackligt anslutna arbetare. Procent

Avgörande skäl	Kan tänka sig bli medlem		
	Ja / Kanske	Nej	Samtliga
Lägre avgift	27	20	24
Fast anställning / Mer arbetstid	22	5	15
Om facket arbetar på annat sätt	7	9	8
Konflikt med arbetsgivaren	9	3	6
Risk bli arbetslös	5	2	4
Om det fanns fackklubb	2	1	2
Annat	18	14	16
därav:			
Bättre lön eller villkor	2
Information om facket	2
Byta jobb	2
Mindre missnöjd med facket	2
Inget	1
Inga skäl / Vill inte	1	36	15
Vet ej	10	10	11
Summa	100	100	100
.. Skattningen för osäker för att redovisa			

7

Medlem i a-kassan

84 procent av samtliga anställda är med i a-kassan. Främsta skälen att *inte* vara med är att det är för dyrt och att risken att bli arbetslös är liten

Medlemskapet i a-kassan har inte närmare analyserats i tidigare årgångar av Röster om facket och jobbet. Det har visserligen ingått en fråga om man är medlem i någon a-kassa men svaret har främst använts som bakgrundsvariabel till andra frågor. Medlemskap i a-kassan har dock blivit en mer intressant fråga efter den höjning av medlemsavgiften till a-kassan som infördes år 2008. Därför ifördes även en följdfråga i år 2011 till de som inte är med i någon a-kassa om *varför* man inte är med.

Frågorna gällande a-kassa är avgränsade till anställda. Arbetslösa och personer utanför arbetskraften ingår alltså inte denna del av undersökningen.

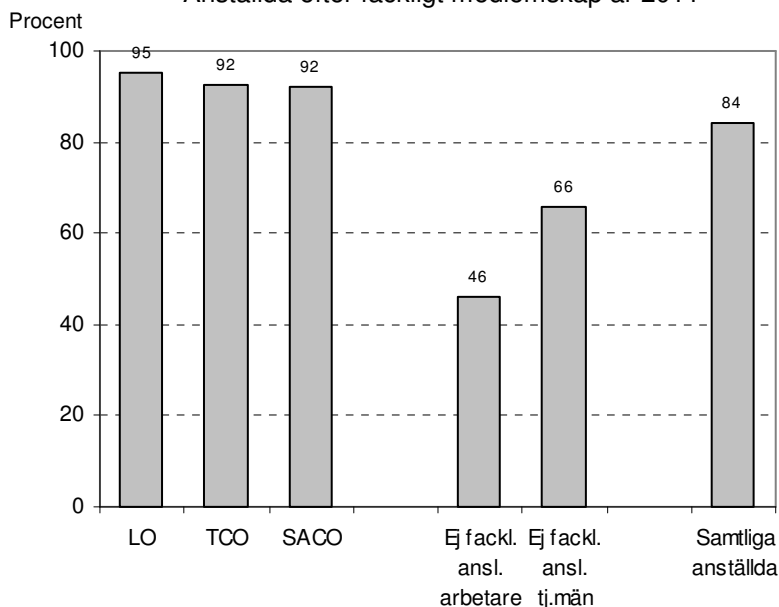
84 procent av alla anställda är med i a-kassan

Av samtliga anställda är 84 procent med i a-kassan. Skillnaden är dock stor mellan olika grupper anställda. Det gäller framförallt mellan de som är med eller inte med i facket samt mellan olika åldersgrupper (se diagram 7.1).

95 procent av alla LO-medlemmar är med i a-kassan

Högst andel a-kassemedlemmar är det bland LO-medlemmarna. Av dessa är 95 procent med i a-kassan. TCO- och SACO-medlemmar är dock inte långt efter då 92 procent av dessa är med i a-kassan.

Diagram 7.1 Medlem i a-kassa
Anställda efter fackligt medlemskap år 2011



46 procent ej fackligt anslutna arbetare

Betydligt lägre andel a-kassamedlemmar är det bland de ej fackligt anslutna och lägst bland dessa är andelen bland arbetare. Mindre än hälften, 46 procent, av de ej fackligt anslutna arbetarna är medlemmar i a-kassan. Bland ej fackligt anslutna tjänstemän är 66 procent med i a-kassan.

Kvinnor och män

42 procent bland ej fackligt anslutna arbetarkvinnor

Skillnaden vad gäller medlemskap i a-kassan är relativt liten mellan kvinnor och män. Det gäller främst bland fackligt anslutna och bland såväl LO-medlemmar som TCO- och SACO-medlemmar skiljer det endast 1-2 procentenheter mellan andelen kvinnor och män som är med i a-kassan.

Bland de ej fackligt anslutna är dock skillnaden lite större mellan kvinnor och män och här återfinns den grupp som har den klart lägsta andelen a-kassemedlemmar. Det är de *ej fackligt anslutna arbetarkvinnorna* av vilka endast 42 procent är med i a-kassan. Bland männen i denna grupp är andelen något högre, 50 procent (se tabell 7.1).

Facklig tillhörighet och kön		Medlem i a-kassa		Vet ej / Vill ej svara
		Ja	Nej	
LO	Kvinnor	95	5	1
	Män	96	3	1
	Samtliga	95	4	1
TCO	Kvinnor	92	8	0
	Män	94	6	0
	Samtliga	92	7	0
SACO	Kvinnor	91	8	1
	Män	93	7	0
	Samtliga	92	8	0
Ej fackligt anslutna Arbetare	Kvinnor	42	58	0
	Män	50	50	1
	Samtliga	46	53	0
Tjänstemän	Kvinnor	69	31	0
	Män	62	38	0
	Samtliga	66	34	0
Samtliga	Kvinnor	85	14	0
	Män	83	16	1
	Samtliga	84	15	0

Ålder

Varannan ungdom med i a-kassan

Skillnaden i a-kasseanslutning är stor mellan olika åldersgrupper. Lägst andel a-kassemedlemmar är det bland ungdomar i åldern 18-24 år. Av samtliga anställda 18-24-åringar är varannan, 52 procent, med i a-kassan. Andelen är lägre bland arbetare, 50 procent, och något högre bland tjänstemän, 56 procent (se diagram 7.2-3 och tabell 7.2).

Den absolut minsta andelen som är medlemmar i a-kassan finns bland ej fackligt anslutna arbetare i åldern 18-24 år. Av dessa är endast 27 procent, drygt var fjärde, med i a-kassan. Dessa kan jämföras med LO-medlemmar i samma ålder av vilka 88 procent är med i a-kassan. Detta visar tydligt att medlemskap i a-kassan har ett starkt samband med medlemskap i ett fackförbund.

Diagram 7.2 Medlem i a-kassa
Samtlige arbejdsere efter alder år 2011

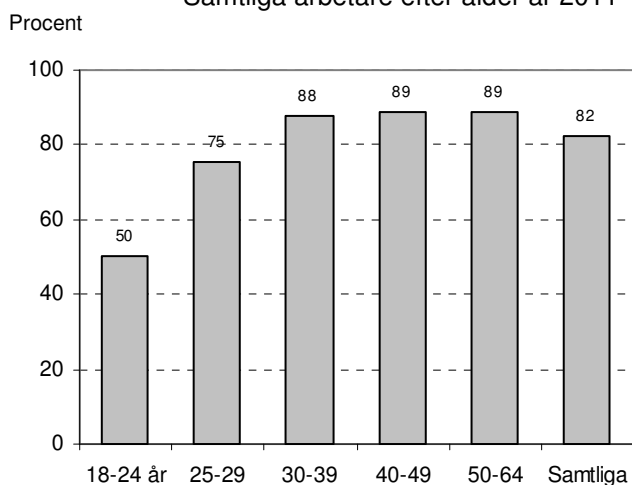
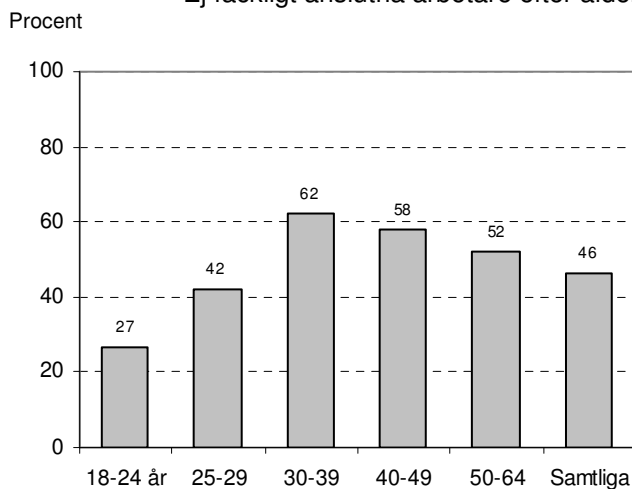


Diagram 7.3 Medlem i a-kassa
Ej fackligt anslutna arbejdsere efter alder



Tabell 7.2 Medlem i a-kassa
Anstallte efter klasse og alder år 2011
Procent

Facklig anslutning og alder	Medlem i a-kassa			
	Ja	Nej	Vet ej / Vill ej svare	
LO-medlemmar	18-24 år	88	12	1
	25-29 år	95	4	1
	30-39 år	96	2	2
	40-49 år	98	2	0
	50-64 år	95	4	1
	Samtlige	95	4	1
Ej fackligt anslutna arbejdsere	18-24 år	27	72	1
	25-29 år	42	58	0
	30-39 år	62	38	0
	40-49 år	58	42	0
	50-64 år	52	48	0
	Samtlige	46	53	0
Samtlige arbejdsere	18-24 år	50	49	1
	25-29 år	75	24	1
	30-39 år	88	11	1
	40-49 år	89	11	0
	50-64 år	89	11	1
	Samtlige	82	17	1
Tjenstemän	18-24 år	56	44	0
	25-29 år	84	16	0
	30-39 år	83	16	1
	40-49 år	94	6	0
	50-64 år	86	14	0
	Samtlige	86	14	0
Samtlige anstallte	18-24 år	52	47	1
	25-29 år	80	20	0
	30-39 år	85	14	1
	40-49 år	92	8	0
	50-64 år	87	13	0
	Samtlige	84	15	0

LO-förbunden

Skillnaden är liten mellan LO-förbunden vad gäller hur stor del av deras medlemmar som är med i a-kassan. Högst andelen har ändå IF Metall och Livs, 99 respektive 98 procent, medan andelen a-kassemedlemmar är lägst inom GS och Byggnads, 92 respektive 93 procent.

Skillnaden inom felmarginalen

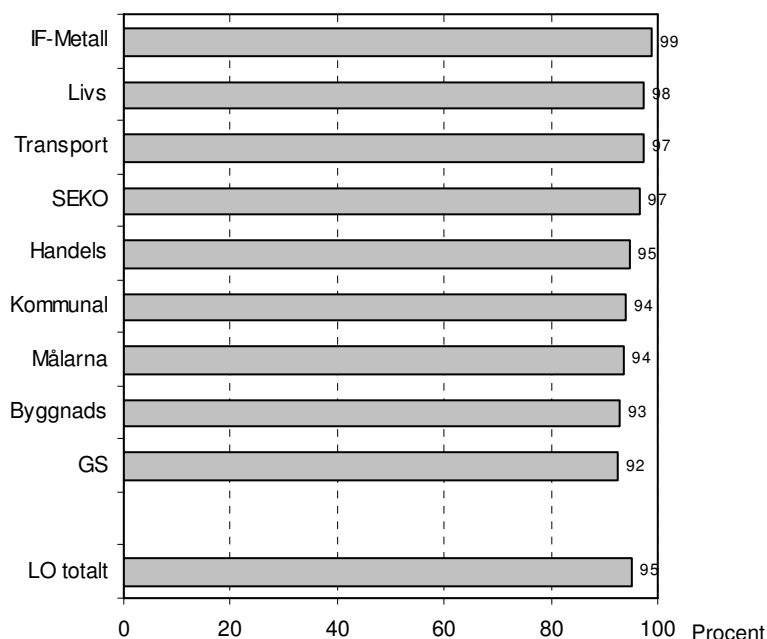
Även om det är viss skillnad vad gäller andel a-kassemedlemmar inom de olika LO-förbunden så är ändå skillnaden för liten för att säker påstå att andelen a-kassemedlemmar skulle vara signifikant högre eller lägre inom något enskilt LO-förbund jämfört med övriga LO-förbund.

Den enda säkra slutsatsen som kan dras är att de allra flesta medlemmarna i LO-förbunden även är medlemmar i a-kassan. Några få är dock inte medlemmar i a-kassan, men de är närmast att betrakta som undantagen som bekräftar regeln.

Tabell 7.5 Medlem i a-kassa
LO-förbund. Procent

	Ja	Nej	Vet ej
Byggnads	93	7	0
GS	92	6	1
Handels	95	5	1
IF-Metall	99	0	1
Kommunal	94	5	1
Livs	98	2	1
Mälarna	94	5	2
SEKO	97	3	1
Transport	97	3	0
LO totalt	95	4	1

Diagram 7.3 Medlem i a-kassa
Medlemmar i LO-förbund



Skäl att inte vara med i a-kassa

Liten risk för arbetslöshet och för dyrt

Det vanligaste skälet till att inte vara med i a-kassan är att risken för att bli arbetslös är liten. Bland samtliga anställda som inte är med i a-kassan uppger 26 procent detta skäl. Närmast därefter, med 15 procent, kommer skälet att det är för dyrt att vara med i a-kassan.

Det är dock stor skillnad mellan vad arbetare respektive tjänstemän anser vara det främsta skälet (se diagram 7.4 och tabell 7.3).

För arbetare är främsta skälet att det är för dyrt

För arbetare är det främsta skälet till att inte vara med i a-kassan att det är för dyrt. 22 procent av de arbetare som ej är med i a-kassan anger detta skäl som det främsta. Närmast därefter, med 19 procent, kommer skälet att risken för arbetslöshet är liten medan 13 procent uppger sig inte veta något skäl.

Men kanske mest ointresse

De tre följande skälen tyder dock på att *ointresse* kanske är det vanligaste skälet bland arbetare. Visserligen är det bara åtta procent av arbetarna som direkt anger ointresse som det främsta skälet men de 13 procent som svarar ”vet ej” och de åtta procent som säger sig inte blivit tillfrågade, bottnar troligen också i ett ointresse. Sen är det kanske troligt att detta allmänt uttryckta ointresset i sin tur bottnar i krasst ekonomiskt tänkande – för dyrt helt enkelt.

För tjänstemän är främsta skälet liten risk att bli arbetslös och pension

Tjänstemännens skäl till att inte vara med i a-kassan skiljer sig avsevärt mot arbetarnas skäl. För tjänstemän är det klart främsta skälet liten risk för arbetslöshet, 32 procent uppger detta skäl. Närmast därefter, med 14 procent, kommer skälet att snart gå i pension. Först på tredje plats, med nio procent, kommer skälet att det är för dyrt (se diagram 7.5).

Skälet att a-kassan är för dyr är alltså mindre än hälften så vanligt bland tjänstemän som bland arbetare. Det förklaras troligen av att a-kasseavgifterna oftast är lägre för tjänstemän än för arbetare i kombination med att tjänstemän i genomsnitt har betydligt högre löner än arbetare.

Fråga 14g2:

Vad är det främsta skälet till att du inte är medlem i någon arbetslöshetskassa?

Intervjuaren har haft följande svarsalternativ har välja på. Alternativen har dock inte läst upp.

1. För dyrt (För hög medlemsavgift)
2. För låg ersättning från a-kassan
3. Liten risk för arbetslöshet
4. Går snart i pension
5. Aldrig tillfrågad / Vet inte hur man gör
6. Vet ej vad a-kassa är
7. Annat, ange vad ...
8. Vet ej
99. Vill ej svara

Diagram 7.4 Främsta skäl att inte vara med i a-kassa
Arbetare år 2011

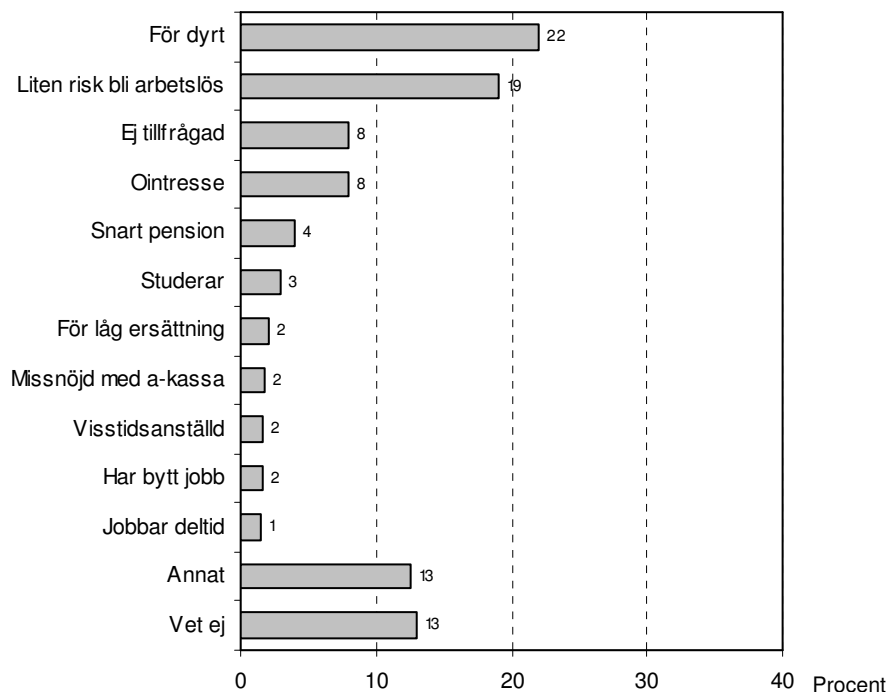
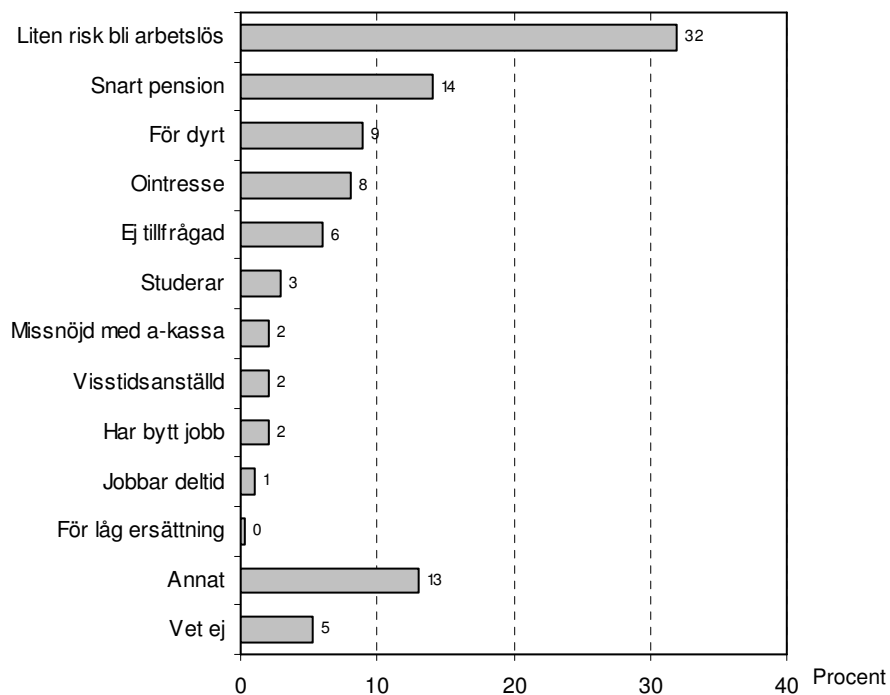


Diagram 7.5 Främsta skäl att inte vara med i a-kassa
Tjänstemän år 2011

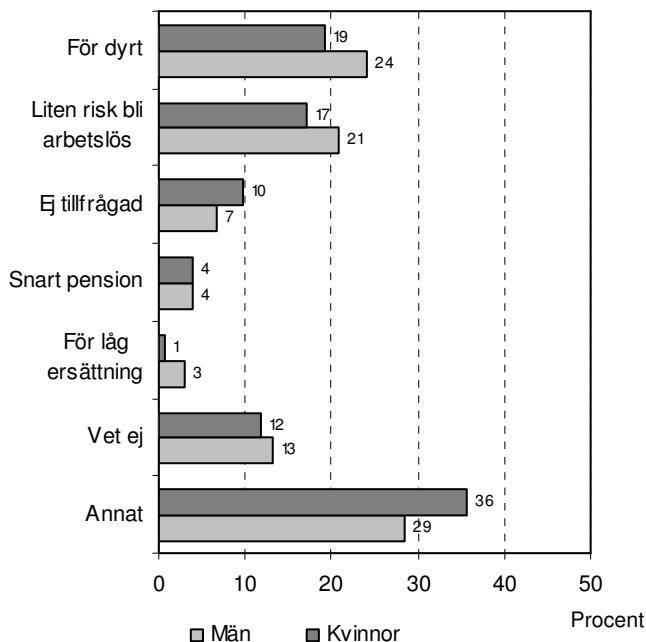


Kvinnor och män

Skälen till att inte vara med i a-kassan skiljer sig mellan kvinnor och män då det framförallt är män som tycker att a-kassan är för dyr och att risken för arbetslöshet är liten. Bland arbetare uppger 24 procent av männen skälet för dyrt och 21 procent liten risk för arbetslöshet. Bland kvinnorna uppger 19 procent respektive 17 procent motsvarande skäl.

Kvinnor uppger istället i högre grad än män att de ej blivit tillfrågade eller att de snart går i pension som skäl. Pensionsskälet gäller dock främst bland tjänstemän (se diagram 7.6 och tabell 7.3).

Diagram 7.6 Skäl att inte vara med i a-kassa
Kvinnor och män. Arbetare



Tabell 7.3 Skäl att inte vara med i a-kassa

Anställd efter facklig tillhörighet och kön år 2011. Procent

Facklig tillhörighet och kön		För dyrt	För låg ersättning	Liten risk bli arbetslös	Snart i pension	Ej tillfrågad	Vet ej vad a-kassa är	Annat **	Vet ej	Samtliga
LO-medlemma	Kvinnor	18	6	10	13	12	0	28	13	100
	Män	33	0	18	11	5	0	28	5	100
	Samtliga	25	3	14	12	9	0	28	9	100
Ej fackligt anslutna arbetare	Kvinnor	18	0	19	2	12	2	38	10	100
	Män	24	4	20	4	7	0	28	13	100
	Samtliga	22	2	19	3	9	1	33	12	100
Arbetare (samtliga)	Kvinnor	19	1	17	4	10	2	36	12	100
	Män	24	3	21	4	7	0	29	13	100
	Samtliga	22	2	19	4	8	1	32	13	100
Tjänstemän	Kvinnor	4	1	26	19	9	1	34	7	100
	Män	16	0	38	8	3	0	31	4	100
	Samtliga	9	0	32	14	7	1	32	5	100
Samtliga anställda	Kvinnor	10	1	22	13	10	1	35	9	100
	Män	20	1	30	6	5	0	30	8	100
	Samtliga	15	1	26	9	7	1	32 **	9	100

.. Skattningen för osäker för att redovisa

** Se specifikation i tabell 7.4

Ålder

Även mellan olika åldersgrupper skiljer sig skälen till att inte vara med i a-kassan och även om staplarna i diagram 7.7 kanske ger intryck av att det inte finns något samband mellan ålder och skäl så framstår ändå ett logiskt samband när åldersgrupperna granskas lite närmare.

Ungdomar vet inte varför dom inte är med - eller är inte tillfrågade

För de yngsta är de vanligaste skälen att inte vara med i a-kassan *liten risk för arbetslöshet, ej tillfrågad* och *för dyrt*. Bland arbetare i åldern 18-24 år uppger mellan 14-16 procent dessa skäl. Det vanligaste svaret för de yngsta är dock *vet ej* (21 procent) vilket kanske speglar ungdomarnas okunskap om hur arbetslivet fungera.

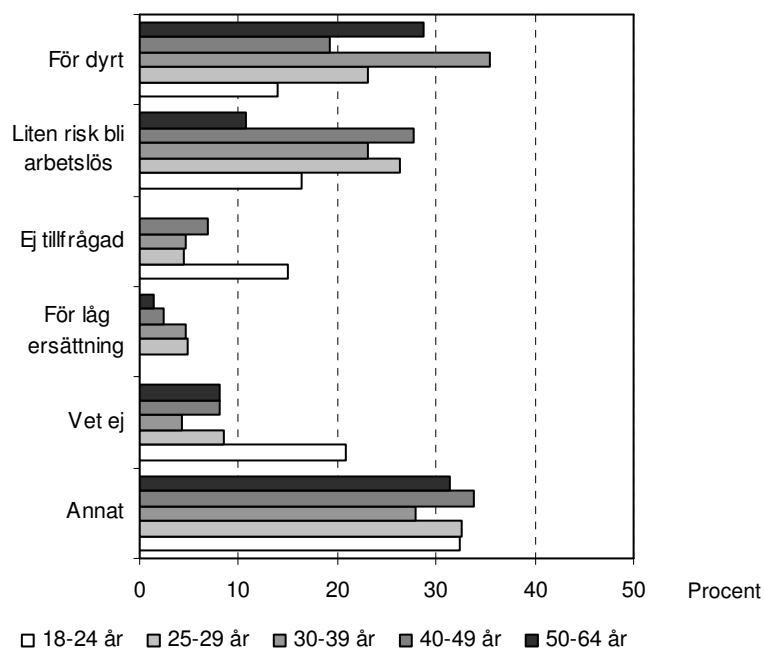
Äldre skippar a-kassan när pensionen närmar sig

Även för de äldsta arbetarna i åldern 50-64 år är *för dyrt* och *liten risk för arbetslöshet* bland de vanligaste skälen och uppges av 29 respektive 10 procent. Däremellan kommer dock skälet *snart i pension* med 20 procent (se tabell 7.4).

Medelålders tycker a-kassan är för dyr

För de mellersta åldersgrupperna är det dock skälen att *a-kassan är för dyr* och *liten risk för arbetslöshet* som gäller. Bland arbetare uppger 23 procent av 25-29 åringarna och 35 procent av 30-39-åringarna att a-kassan är för dyr medan 23-26 procent av 25-49-åringarna uppger liten risk för arbetslöshet som främsta skäl.

Diagram 7.7 Skäl att inte vara med i a-kassa efter ålder
Arbetare



Tabell 7.4 Skäl att inte vara med i a-kassa
Anställd efter klass och ålder år 2011. Procent

Klass och ålder		För dyrt	För låg ersättning	Liten risk bli arbetslös	Snart i pension	Ej tillfrågad	Vet ej vad a-kassa är	Annat	Vet ej	Samtliga
Arbetare	18-24 år	14	0	16	0	15	1	32	21	100
	25-29 år	23	5	26	0	5	0	33	9	100
	30-39 år	35	5	23	0	5	0	28	4	100
	40-49 år	19	3	28	0	7	2	34	8	100
	50-64 år	29	2	11	20	0	0	31	8	100
	Samtliga	22	2	19	4	8	1	32	13	100
Tjänstemän	18-24 år	1	0	13	..	25	0	58	1	100
	25-29 år	29	0	23	0	9	0	39	0	100
	30-39 år	15	0	46	1	5	0	32	3	100
	40-49 år
	50-64 år	8	1	32	39	2	2	18	0	100
	Samtliga	9	0	32	14	7	1	32	5	100
Samtliga	18-24 år	10	0	15	..	18	1	41	15	100
	25-29 år	25	3	25	0	6	0	35	5	100
	30-39 år	20	1	40	1	5	1	30	3	100
	40-49 år	10	2	24	0	5	1	37	..	100
	50-64 år	15	1	25	32	1	1	22	3	100
	Samtliga	15	1	26	9	7	1	32	9	100

.. Skattningen för osäker för att redovisa

Skälet *Annat*

Det vanligaste skälet bland nästan alla redovisningsgrupper är skälet *Annat*. Här redovisas alla de skäl som inte kunnat härledas till något av de sju på förhand givna skälen som intervjuaren kunnat välja på vid intervjutillfället. De svar som kodats som *Annat* har dock även angetts i klartext och flertalet har därmed kunnat kodas om och grupperats i efterhand. Denna gruppering redovisas i tabell 7.5.

Ointresse, studier och missnöje

Bland samtliga anställda som ej är med i a-kassan har 32 procent angett ett skäl som redovisas under rubriken *Annat*. Av dessa 32 procent har knappt 20 procentenheter kunnat grupperas i efterhand och av dessa gäller nästan hälften, nio procentenheter, olika skäl som alla tyder på något slags ointresse för att vara med i a-kassan. Det gäller exempelvis skäl som formulerats som att det *inte blivit av*, *inte orkat*, *lathet*, *inte tänk på det* eller *bristande intresse*.

Men under *Annat* finns även en rad mer konkreta skäl till att inte vara med i a-kassan. Det gäller exempelvis studier, bytt jobb eller deltidsarbete. Vart och ett av dessa skäl omfattar dock bara några enstaka procent.

Tabell 7.5 Skäl att inte vara med i a-kassa. Procent

	Annat	därav: Ointresse	Studerar	Missnöjd med a-kassan	Har bytt jobb	Visstids- anställd	Jobbar deltid	Annat
Samtliga anställda	32	9	3	2	2	2	2	13
LO-medlemmar	28	7	2	2	1	1	1	14
Ej fackligt anslutna	33	9	3	2	2	2	2	13

8

Slutsats

Den fackliga anslutningen har minskat ända sedan mitten av 1990-talet och är nu bland arbetare, för första gången på över 40 år, mindre än 70 procent. Detta är givetvis en mycket dystra och problematisk utveckling för fackförreningsrörelsen då den fackliga styrkan till stor del består av löntagarnas vilja att organisera sig.

Undersökningen Röster om facket och jobbet visar dock att denna vilja att organisera inte alls minskat i samma grad som den faktiska fackliga anslutningen. Exempelvis har andelen ej fackligt anslutna arbetare som kan tänka sig att bli medlemmar i facket tvärt om *ökat* från 47 procent år 2002 till 57 procent år 2011.

Inte heller ger undersökningen några tecken på att de som är medlemmarna i facket nu skulle vara mindre nöjda med sitt medlemskap än tidigare. Tvärtom uppger alltså en klar majoritet att deras medlemskap ger såväl bättre anställningsvillkor och löneutveckling som stöd och hjälp vid hot om arbetslöshet och konflikt med arbetsgivaren.

Men varför minskar då andelen som faktiskt är medlemmar i facket om nu så många är så nöjda med sitt fackliga medlemskap och viljan att vara med är så hög?

Undersökningen visar att det främst finns tre tunga skäl till detta – för dyr medlemsavgiften, missnöje och ointresse. Vart och ett av dessa skäl anges av cirka en tredjedel av de ej fackligt anslutna som viktigaste skäl att inte vara med i facket. För dyrt och ointresse är också de vanligaste skälen till att inte vara med i a-kassan.

Den slutsats som sammanfattningsvis kan dras utifrån den andra delen av Röster om facket och jobbet och frågorna gällande synen på det fackliga medlemskapet, är att viljan att vara med i facket alltså är hög, inte minst bland ungdomar, och att de som är medlemmar alltså ser stora värden i sitt medlemskap *men* att allt fler ändå väljer att stå utanför såväl fack som a-kassa på grund av att det är för dyrt.

Visserligen uppger två tredjedelar av de ej fackligt anslutna arbetarna att missnöje eller ointresse är skälet till att dom inte är medlemmar. Det kan dock misstänkas att även en stor del av detta missnöje och ointresse bottnar i att medlemskapet anses för dyrt.

Ointresse i kombination med ett medlemskap som anses dyrt vittnar även om en utbredd okunskap om vad facket i praktiken står för i termer av kollektivavtalade löner, anställningsvillkor och stabilitet på arbetsmarknaden.

I nästa del i rapportserien Röster om facket och jobbet – det fackliga uppdraget och fackets uppgifter – ägnas en stor del åt fackligt intresse och facklig medvetenhet. Det gäller bland annat hur löntagarna själva uppfattar sitt fackliga intresse och hur aktiva de är i olika fackliga sammanhang men även vilken kännedom de egentligen har om sina kollektivavtal

I denna rapport återstår dock ett avsnitt som ger en detaljerad bild av hur den fackliga anslutningen ser ut i dagsläget samt hur den utvecklats år 1999-2011.

9

Fackligt anslutning år 1990-2011

69 procent arbetare och 73 procent tjänstemän fackligt anslutna

Första kvartalet år 2011 var 71 procent av samtliga anställda fackligt anslutna. Bland arbetare var andelen något lägre, 69 procent, medan den var högre bland tjänstemän, 73 procent.

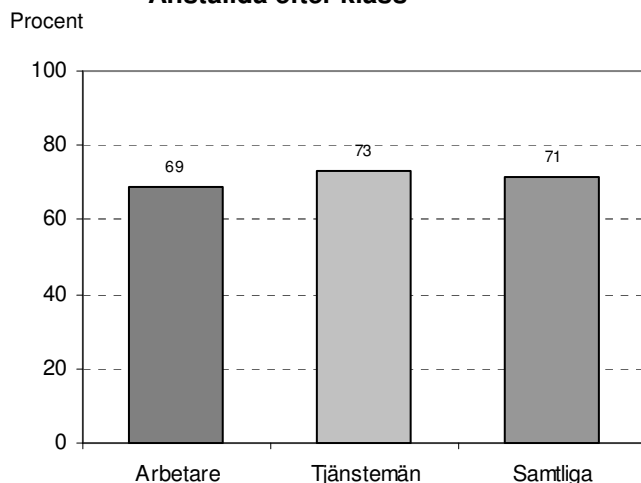
Fortsatt minskning bland arbetare – oförändrat bland tjänstemän

Jämfört med ett år tidigare så har den fackliga anslutningen minskat med nästan en procentenhet bland samtliga anställda. Det är dock främst bland arbetare som minskningen skett då den fackliga anslutningen bland arbetare minskat med nästan två procentenheter det senaste året. Bland tjänstemän har däremot endast en marginell minskning skett det senaste året.

Skillnaden mellan arbetare och tjänstemän ökar

Detta innebär att den fackliga anslutningen bland tjänstemän nu är drygt fyra procentenheter högre än bland arbetare. Så stor har skillnaden aldrig tidigare varit till tjänstemännens förmån. Så sent som år 2008 var förhållandet det omvända, det vill säga att andelen fackligt anslutna var högre bland arbetare än bland tjänstemän - och så har det varit alla tidigare år enligt tillgänglig statistik.

**Diagram 9.1 Facklig anslutning år 1a kvartalet 2011
Anställda efter klass**



Facklig anslutning

Med facklig anslutning avses i denna rapport andelen anställda (exklusive heltidsstuderande) som är medlemmar i en fackförening.

Källa och mätperiod

Dataunderlaget kommer från SCBs Arbetskraftsundersökningar (AKU) och gäller 1a kvartalet respektive år.

Heltidsstuderande

Anställda som uppger sig studera på heltid ingår ej i denna rapport. År 2011 var cirka 150 000 anställda heltidsstuderande. Att de är så många förklaras främst av att det i AKU endast krävs att man arbetat minst en timme under mätveckan för att räknas som sysselsatt.

Kvinnor och män

74 procent av kvinnorna och 68 procent av männen är med i facket

Kvinnor är fackligt anslutna i högre grad än män. Bland samtliga anställda är 74 procent av kvinnorna fackligt anslutna medan 68 procent av männen är det (se diagram 9.2).

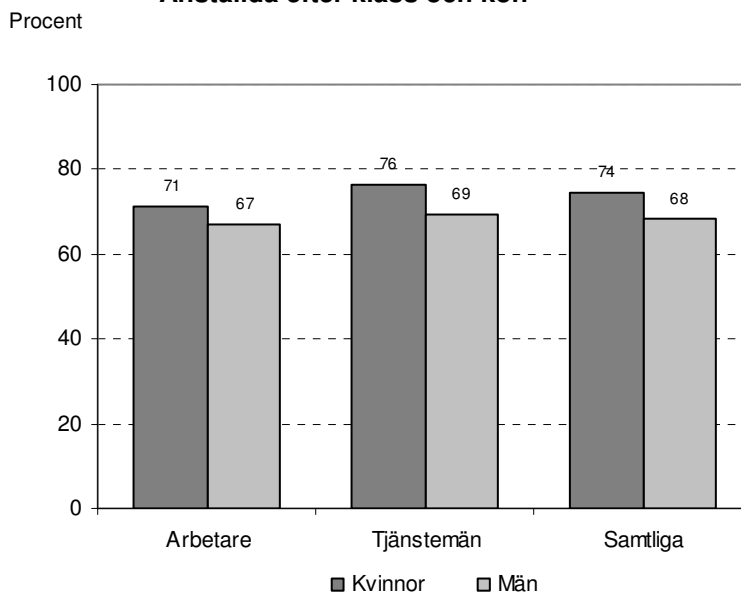
Högst bland kvinnliga tjänstemän

Fördelat på arbetare och tjänstemän så är den fackliga anslutningen högst bland kvinnliga tjänstemän. Av dessa är 76 procent fackligt anslutna medan 71 procent av kvinnliga arbetare är det. Skillnaden mellan kvinnliga arbetare och kvinnliga tjänstemän har ökat rejält de senaste tre åren från att tidigare legat på ungefär samma nivå. Exempelvis var den fackliga anslutningen år 2008 75 procent bland såväl kvinnliga arbetare som tjänstemän.

Historiskt skifte bland män

Även bland män är den fackliga anslutning för tjänstemän högre för tjänstemän än för arbetare. Av manliga tjänstemän är nu 69 procent fackligt anslutna medan 67 procent av de manliga arbetarna är det. Detta är ett unikt skifte i svensk fackföreningshistoria då den fackliga anslutningen bland män ända fram till så sent som år 2009 alltid var klart högre bland manliga arbetare än bland manliga tjänstemän.

Diagram 9.2 Facklig anslutning 1a kvartalet år 2011
Anställda efter klass och kön



Ålder

36 procent bland de yngsta och 81 procent bland de äldsta

Den fackliga anslutningen varierar stort mellan olika åldersgrupper. Lägst fackliga anslutningen är det bland ungdomar i åldern 16-24 år då endast 36 procent av dessa är med i facket. Upp i åldrarna ökar dock den fackliga anslutningen raskt till 60 procent bland 25-29 åringar, 72 procent bland 30-44 åringar och 81 procent bland 45-64 åringar (se diagram 9.3).

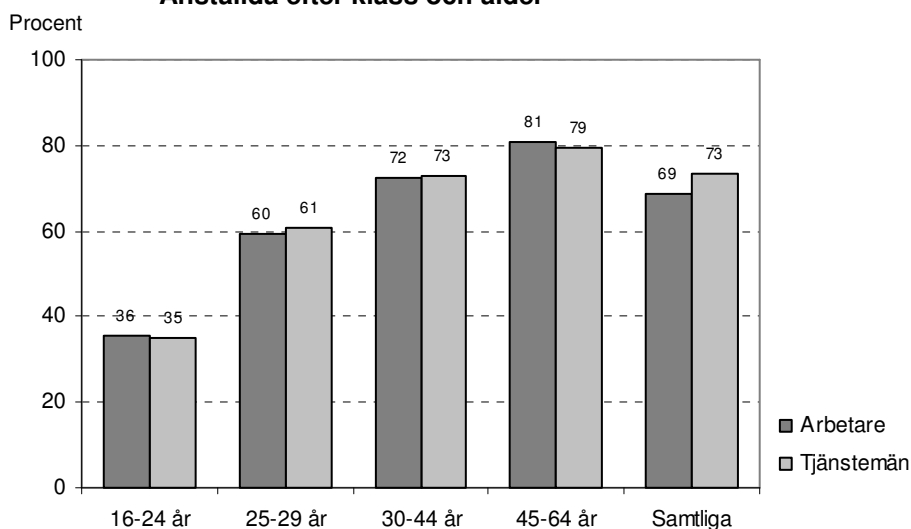
Liten skillnad i facklig anslutning – stor skillnad i antal

Den fackliga anslutningen bland arbetare och tjänstemän är ungefär lika stor i alla åldersklasser. Den är något högre bland arbetare i den lägsta och den högsta åldersgruppen medan den är lite högre bland tjänstemän i de två mellersta åldersgrupperna.

Men trots små skillnader inom åldersgrupperna är alltså den fackliga anslutningen fyra procentenheter högre för samtliga tjänstemän än för samtliga arbetare. Hur är detta möjligt?

Förklaringen är att *antalet* arbetare och tjänstemän skiljer sig inom respektive åldersgrupp. Det gäller inte minst i den yngsta åldersgruppen då antalet arbetare i åldern 16-24 år är betydligt fler än antalet tjänstemän i samma ålder. År 2011 var totalt 440 000 anställda i åldern 16-24 år. Av dessa var 320 000 arbetare och 117 000 tjänstemän. I procent innebär detta att 18 procent av samtliga arbetare och 5 procent av samtliga tjänstemän var i åldern 16-24 år. Detta medför att den låga fackliga anslutningen bland de yngsta påverkar anslutningsgraden för *samtliga* arbetare betydligt mer än vad som är fallet för samtliga tjänstemän.

Diagram 9.3 Facklig anslutning 1a kvartalet år 2011
Anställda efter klass och ålder



Minskning i alla åldrar senaste året *utom* bland de yngsta

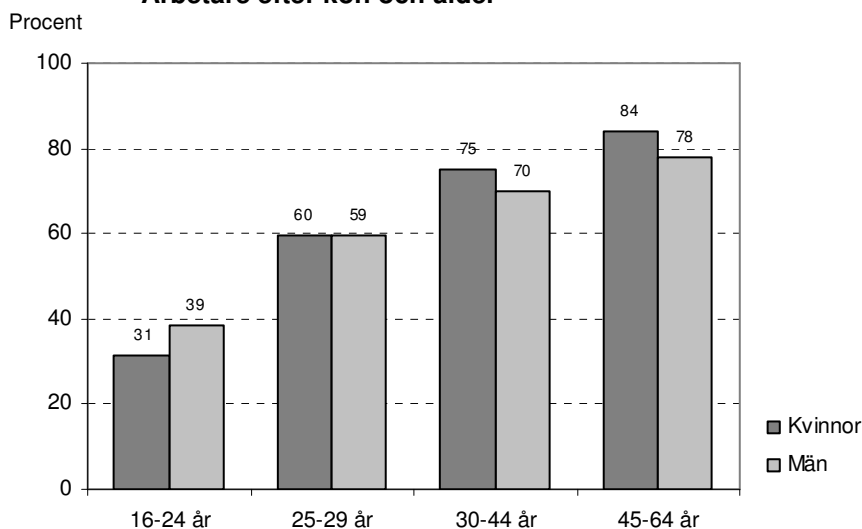
Den fackliga anslutningen har minskat i alla åldrar det senaste året med mellan 1-2 procentenheter. Undantaget är 16-24-åringarna där den fackliga anslutning endast minskat marginellt det senaste året. Å andra sidan är 16-24-åringar den grupp vars fackliga anslutning minskat mest sedan 1990-talet då den sedan toppåret 1994 mer än halverats (mer om utvecklingen år 1990-2011 nedan).

Kvinnor både i toppen och i botten

Kvinnor har högre fackligt anslutning än män i nästan alla åldersgrupper bland såväl arbetare som tjänstemän. Högst facklig anslutning har arbetarkvinnor i åldern 45-64 år. Av dessa är 84 procent fackligt anslutna.

Det är dock även en åldersgrupp kvinnor som står för den lägsta fackliga anslutningen och det är arbetarkvinnorna i åldern 16-24 år. Av dessa är mindre än var tredje, 31 procent, med i facket (se diagram 9.4 och tabell 9.1).

Diagram 9.4 Facklig anslutning 1a kvartalet år 2010
Arbetare efter kön och ålder



Tabell 9.1 Fackligt anslutna anställda efter klass, kön och ålder
1a kvartalet år 2011 (exkl. heltidsstuderande). Procent

Ålder	Arbetare			Tjänstemän			Samtliga		
	Kvinnor	Män	Samtliga	Kvinnor	Män	Samtliga	Kvinnor	Män	Samtliga
16-24 år	31	39	36	40	30	35	33	38	35
25-29 år	60	59	60	66	54	61	66	57	60
30-44 år	75	70	72	76	69	73	77	69	73
45-64 år	84	78	81	82	77	79	83	78	80
16-64 år	71	67	69	76	69	73	75	69	71

Sektor

En uppdelning av de anställda på sex olika sektorer visar att den fackliga anslutningen är högst inom stat, kommun, landsting och tillverkningsindustri medan den är lägre inom den privata servicesektorn.

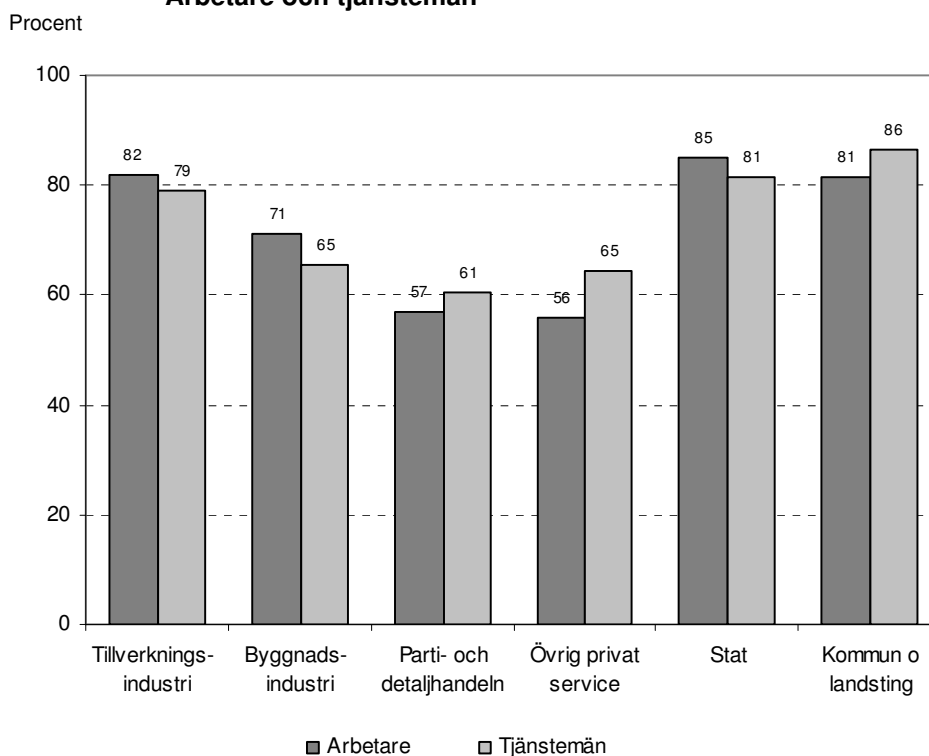
85 procent fackligt anslutna inom offentlig sektor

Den fackliga anslutningen är högst inom de offentliga sektorerna stat, kommun och landsting. Inom dessa ligger den fackliga anslutningen mellan 81-86 procent för både arbetare och tjänstemän. Även arbetarna inom tillverkningsindustrin har en facklig anslutning över 80 procent, närmare bestämt 82 procent, medan industritjänstemännen ligger något lägre med 79 procent. Närmast därefter kommer arbetarna inom byggnadsindustrin med 71 procent (se diagram 9.5).

Arbetare under 60 procent inom privat service

Lägst facklig anslutning bland både arbetare och tjänstemän är det inom privat service, det vill säga parti- och detaljhandel samt övrig privat service. För arbetare är den fackliga anslutningen inom privat service 57 procent medan den bland tjänstemän ligger en bit över 60 procent.

Diagram 9.5 Facklig anslutning efter bransch år 2011
Arbetare och tjänstemän



Region

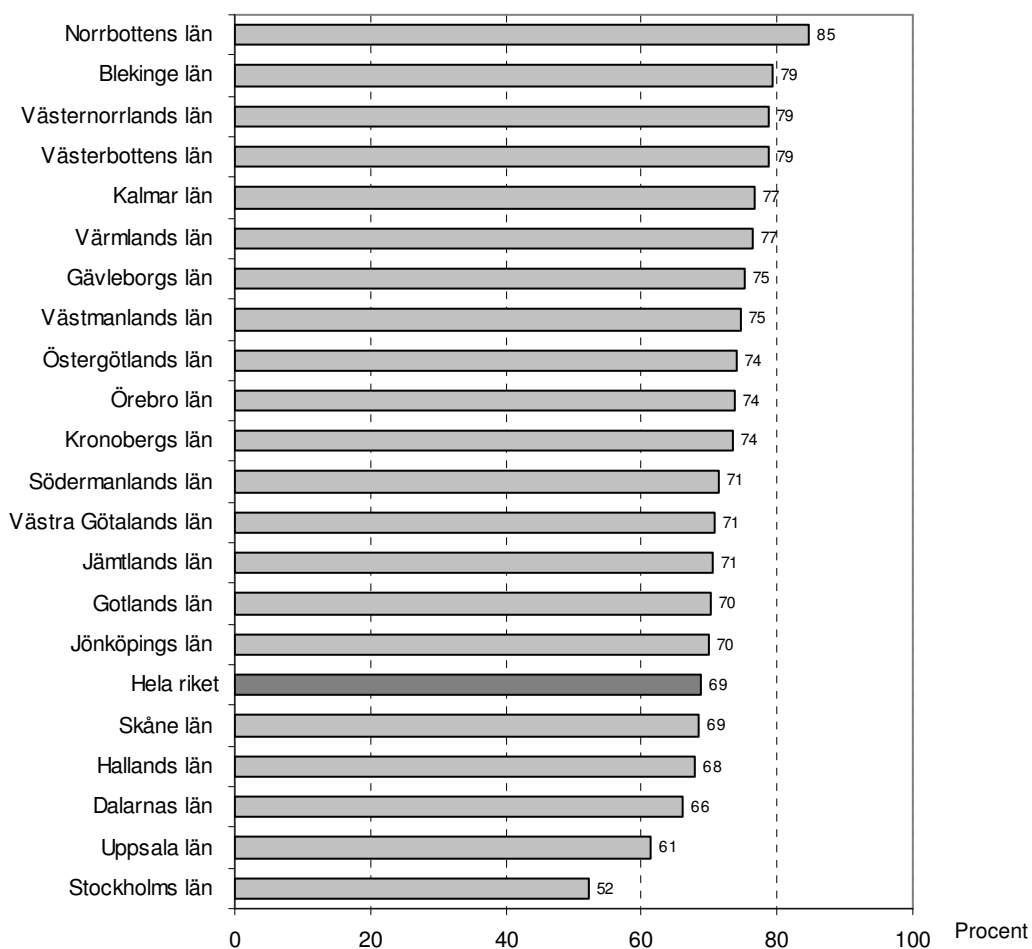
De regionala skillnaderna vad gäller facklig anslutning är stora. Bland arbetare skiljer det över 30 procentenheter mellan det län som har högst respektive lägst facklig anslutning.

Norrbotten i topp

Det län som har klart högst facklig anslutning är Norrbottens län. Det gäller bland såväl arbetare som tjänstemän. Bland arbetare är Norrbotten det enda län som har en facklig anslutning över 80 procent, 85 procent närmare bestämt.

Närmast därefter kommer Blekinge, Västernorrlands och Västerbottens län med 79 procent fackligt anslutna arbetare (se diagram 9.6 och tabell 9.2).

**Diagram 9.6 Facklig anslutning efter län år 2011
Arbetare**



Stockholm i botten

Stockholms län har den i särklass lägsta fackliga anslutningen. Bland arbetare är endast 52 procent fackligt anslutna. Det är 17 procentenheter lägre än genomsnittet för hela riket och hela 33 procentenheter lägre än i Norrbotten.

Närmast före Stockholm kommer Uppsala och Dalarnas län där 61 respektive 66 procent av arbetarna är fackligt anslutna.

Högre bland tjänstemän i alla län

Den fackliga anslutningen bland tjänstemän är likartat fördelad över länen som för arbetare, det vill säga att den är högst i de nordligaste länen, med Norrbotten i klar topp med 91 procent, och lika klart lägst i Stockholms län med 62 procent.

Noterbart är dock att den fackliga anslutningen är klart högre bland tjänstemän än bland arbetare i samtliga 21 län. I fem län, Stockholms, Uppsalas, Gotlands, Dalarnas och Jämtlands län, skiljer det mer än tio procentenheter till tjänstemännens favör.

Tabell 9.2 Facklig anslutning efter klass och län år 2011

Län	Arbetare	Tjänstemän	Samtliga
01 - Stockholms län	52	62	59
03 - Uppsala län	61	72	68
04 - Södermanlands län	71	78	74
05 - Östergötlands län	74	79	77
06 - Jönköpings län	70	76	73
07 - Kronobergs län	74	79	76
08 - Kalmar län	77	81	79
09 - Gotlands län	70	83	76
10 - Blekinge län	79	84	82
12 - Skåne län	69	71	70
13 - Hallands län	68	77	73
14 - Västra Götalands län	71	75	73
17 - Värmlands län	77	82	79
18 - Örebro län	74	82	77
19 - Västmanlands län	75	80	78
20 - Dalarnas län	66	78	72
21 - Gävleborgs län	75	84	79
22 - Västernorrlands län	79	85	82
23 - Jämtlands län	71	81	76
24 - Västerbottens län	79	86	83
25 - Norrbottens län	85	91	88
Hela riket	69	73	71

Facklig anslutning år 1990-2011

Den högsta graden av facklig anslutning noterades år 1995 då 85 procent av samtliga anställda var med i facket. Därefter följde en period på drygt tio år då den fackliga anslutningen minskade sakta men säkert. Efter år 2006 tog dock nedgången rejäl fart och de senaste fem åren har den fackliga anslutningen minskat med tio procentenheter, till dagens 71 procent.

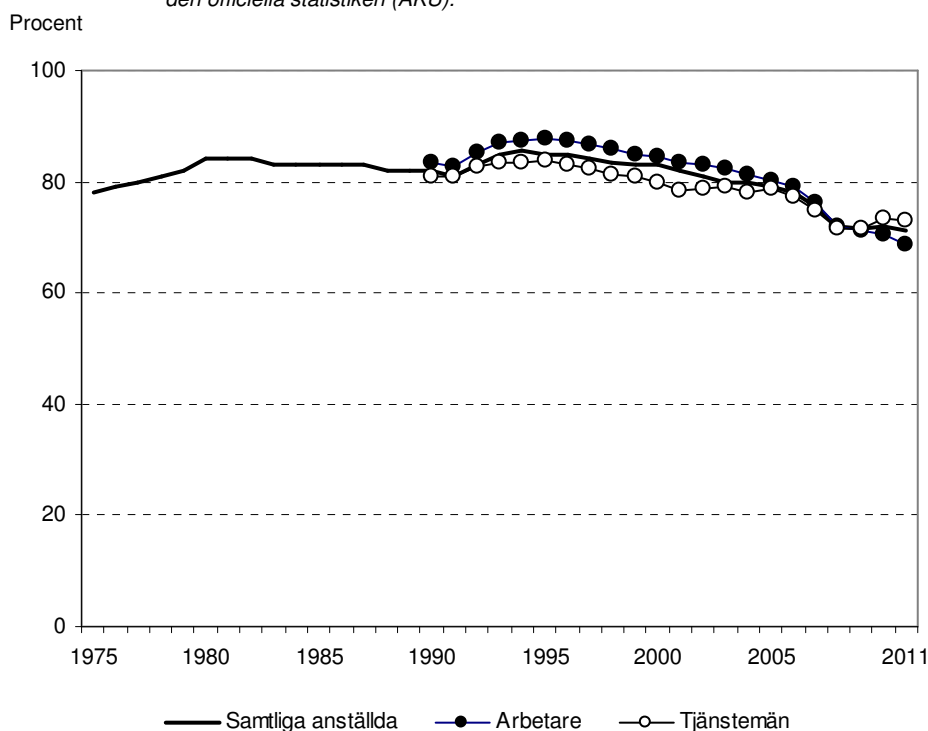
Höjd avgift till a-kassan startade fackligt ras

Den kraftiga nergången de senaste fem åren förklaras till stor del av den höjning av avgiften till a-kassan och de försämrade villkoren i arbetslöshetsförsäkringen som genomfördes år 2007. Detta drabbade framförallt arbetare och resulterade genast i en kraftigt minskad facklig anslutning - år 2007 med nästan tre procentenheter och år 2008 med över fyra procentenheter.

År 2009 hejdades dock det värsta raset och minskningen återgick till "normal" tak, det vill säga med cirka en halv procent per år. Men år 2011 tycks nedgången åter tagit fart då den fackliga anslutningen bland arbetare minskade med nästan två procentenheter det senaste året (se diagram 9.7 och tabell 9.2).

Diagram 9.7 Facklig anslutning år 1975-2011 (kv 1)

För år 1975-1986 redovisas facklig anslutning enbart för samtliga anställda i den officiella statistiken (AKU).



Tabell 9.2 Facklig anslutning år 1990-2011. Procent

Klass och sektor	1990	1995	2000	2005	2007	2009	2010	2011	Förändring i procentenheter		
									2010-2011	2005-2011	1990-2011
Arbetare	84	88	85	80	76	71	71	69	-2	-11	-15
Tjänstemän	81	84	80	79	75	72	73	73	0	-5	-8
Samtliga anställda	82	85	82	79	75	71	72	71	-1	-8	-11

Historiskt trendsifte 2009 – tjänstemän ikapp och förbi arbetarna

Även bland tjänstemän har den fackliga anslutningen minskat efter 1995, men inte lika mycket som för arbetare. De höjda avgifterna till a-kassan tycks inte heller ha påverkat den fackliga anslutningen bland tjänstemän lika mycket som för arbetare och efter år 2008 har den fackliga anslutningen bland tjänstemän till och med ökat några procent. Detta medförde att det år 2009 skedde ett historiskt skifte vad gäller fackliga anslutningen bland arbetare och tjänstemän. År 2009 blev nämligen den fackliga anslutningen bland tjänstemän för första gången högre än bland arbetare. Därefter har avståndet ökat ytterligare och år 2011 skiljer det drygt fyra procentenheter till tjänstemännens favör.

Varför denna ständiga nergång?

Även om den fackliga anslutningen minskat extra mycket år 2007-2008 så har den minskat stadigt och trendmässigt många år i rad dessförinnan. Frågan är vad denna till synes ständiga och ihållande minskning av den fackliga anslutningen beror på. Det finns många tänkbara orsaker till detta och troligen började de verka i negativ riktning redan på 1980-talet.

Lång tids uppgång kulminerade på 1970-talet

I slutet av 1970-talet och början av 1980-talet kulminerade den fackliga anslutningen efter årtionden av oavbruten uppgång. Uppgången förklarades främst av ökad sysselsättningsgrad bland kvinnor och ökad facklig anslutning bland tjänstemän. Några år in på 1980-talet började dock den fackliga anslutningen så sakteliga att vika av neråt och fortsatte så ända fram till 1990 då nergången tvärt vändes till en kraftigt uppgång.

90-talskrisen vände den fackliga anslutningen uppåt

I början av 1990-talet närmast kollapsade den svenska ekonomin efter en tids överhettning med extremt låg arbetslöshet och hög sysselsättning. Överhettningen fick ett tvärt slut och arbetslösheten ökade dramatiskt från 1,5 procent till över åtta procent på kort tid. Samtidigt hejdades minskningen av den fackliga anslutningen och istället kom en kraftigt uppgång och i mitten av 1990-talet var den fackliga anslutningen bland arbetare nästan 90 procent. Denna uppgången förklaras troligen av oro för ekonomi och arbetslöshet men kanske främst av att det mest var ungdomar som drabbades av arbetslösheten och ungdomar hade då liksom nu lägre facklig anslutning än äldre.

Stabilisering vände kurvan neråt igen

I mitten av 90-talet började ekonomin och arbetsmarknaden att stabiliseras igen men arbetslösheten började inte minska på allvar förrän i slutet av 90-talet. Men när så äntligen skedde så började den fackliga anslutningen återigen att minska.

Strukturförändring förklarar långsiktig minskning

Konjunktursvängningar och kriser på arbetsmarknaden tycks alltså bara påverka den fackliga anslutningen kortsiktigt. Den långsiktigt neråtgående trenden tycks däremot mer envis och drivs till stor del av att antalet anställda minskar inom industrin och ökar inom den privata servicesektorn. Detta påverkar den fackliga anslutningen negativt eftersom den är betydligt högre inom industrin än inom privat service.

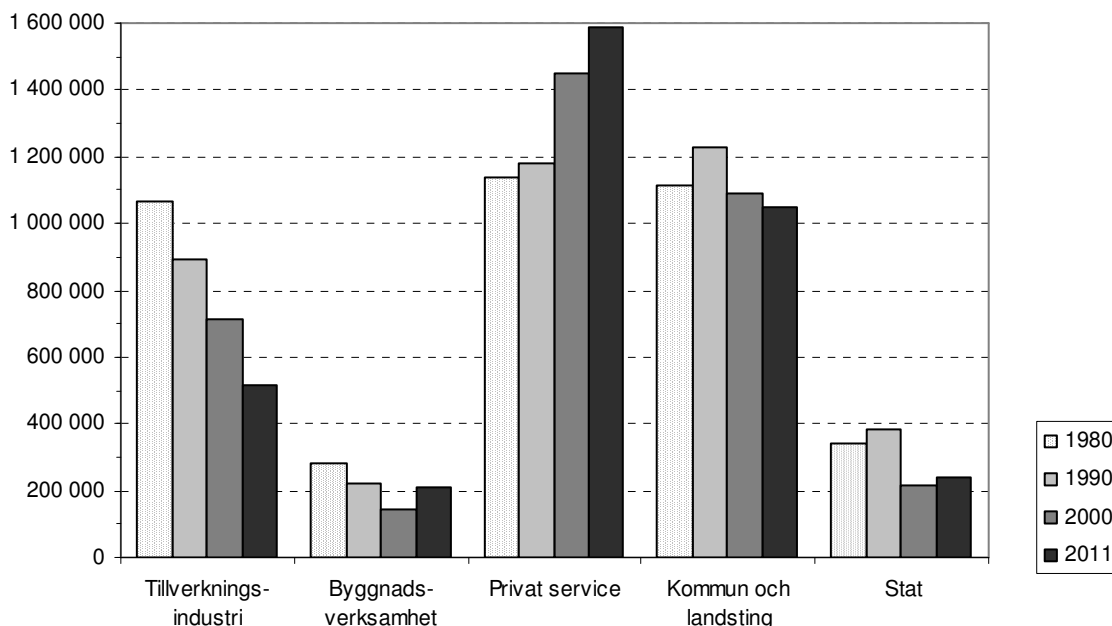
400 000 från industri till privat service

Antalet anställda inom tillverkningsindustrin var som störst i början av 70-talet då över en miljon personer var anställda inom industrin. Därefter har antalet minskat i allt snabbare takt och år 2011 har antalet halverat till 512 000 anställda. I stället har antalet anställda ökat kraftigt inom sektorn privat service, från cirka 1,2 miljoner år 1990 till 1,6 miljoner år 2011 (se diagram 9.8).

Fler orsaker till senaste årens minskning

Det finns troligen fler förklaringar till att den långsiktigt minskande fackliga anslutningen än att antalet anställda inom olika branscher förändras. Andra troliga förklaringar som bör beaktas är att de tidsbegränsade anställningarna ökar och att arbetsmarknaden koncentreras allt mer till storstäderna där den fackliga anslutningen är lägre än i övriga landet.

Diagram 9.8 Antal anställda efter sektor år 1980, 1990, 2000 och 2010



Ålder

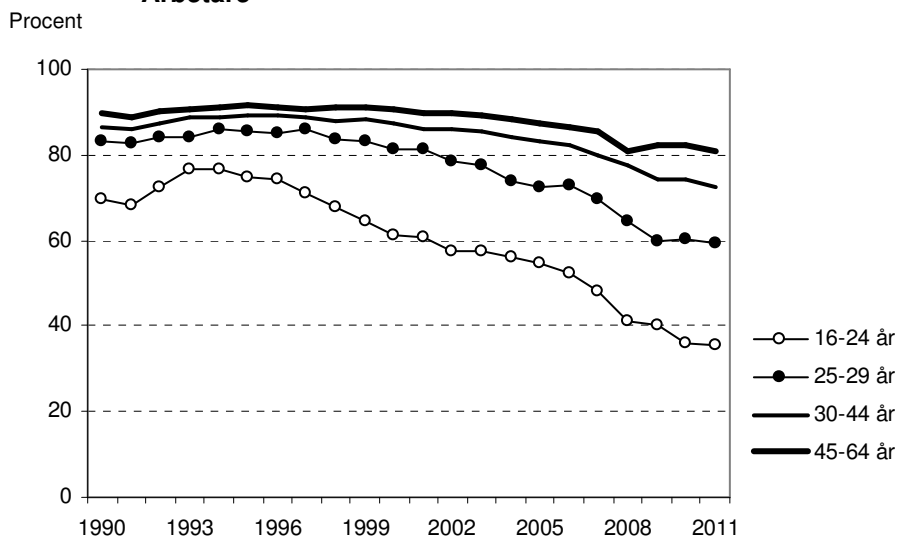
Halverad facklig anslutning bland ungdomar

Den fackliga anslutningen har minskat i alla åldersgrupper men minskningen har varit störst bland ungdomar.

I mitten av 1990-talet var nästan 80 procent av alla anställda 16-24 åriga arbetare fackligt anslutna. Därefter har det gått stadigt utför och andelen fackligt anslutna 16-24-åringar har halverats till 35 procent år 2011.

Störst minskning på kortast tid skedde dock mellan åren 2006-2010 då andelen minskade från 52 procent år 2006 till 35 procent år 2010, ett ras med 16 procentenheter på endast fyra år. År 2011 tycks dock raset hejdat och 16-24-åringar var den enda åldersgrupp för vilka den fackliga anslutningen endast minskade marginellt år 2011 (se diagram 9.9).

**Diagram 9.9 Facklig anslutning år 1990-2011 efter ålder
Arbetare**



Varför denna halvering?

Stor del av denna halvering förklaras av de höjda a-kasseavgifter som infördes år 2007. De drabbade främst ungdomar eftersom dessa oftast har de lägsta lönerna och sämst anställningsvillkoren. Men även före år 2007 minskade den fackliga anslutningen bland ungdomar och för dessa år måste någon annan förklaring finnas. Närmast till hands ligger att skylla på strukturomvandling och färre antal fast anställda ungdomar.

Strukturomvandling från industrin till service

Vad gäller strukturomvandling med minskande antalet anställda inom tillverkningsindustrin och ökande antalet inom servicesektorn så har denna troligen påverkat den fackliga anslutningen för ungdomar mer än för andra åldersgrupper då ungdomar blir allt sällsyntare inom industrin där medelåldern skjuter i höjden. Istället arbetar ungdomar allt mer inom handel, hotell och restaurang.

Nästan 300 000 färre ungdomar med fast anställning

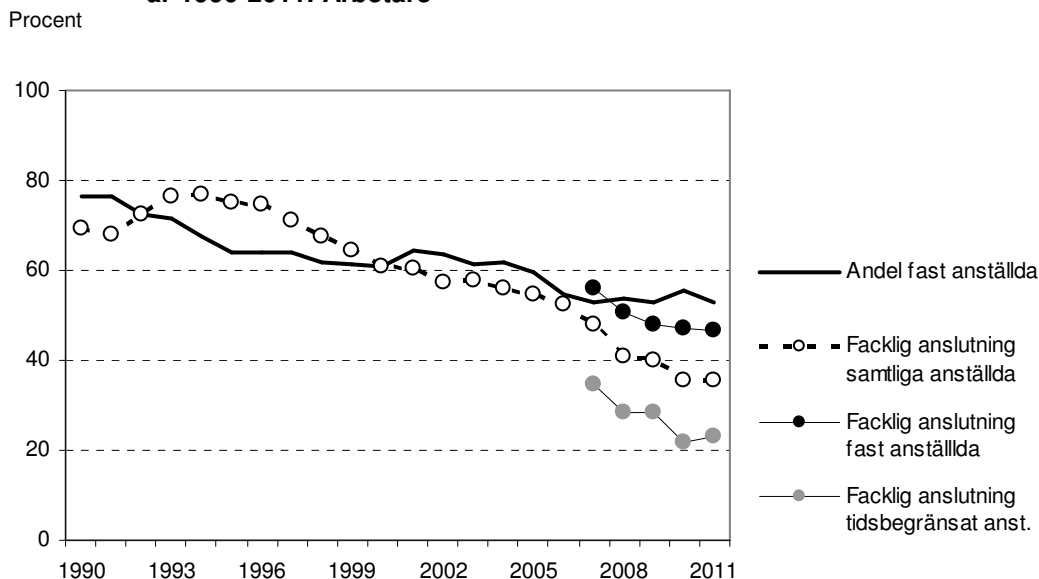
Vad gäller det minskande antalet fast anställda ungdomar kan konstateras att dessa minskat från som mest 476 000 fast anställda 16-24-åringar år 1990 till 200 000 år 2010.

Det kan även konstateras att andelen fackligt anslutna är mer än dubbelt så hög bland de fast anställda än bland tidsbegränsat anställda såväl bland ungdomar som bland övriga åldersgrupper.

Minskat antalet ungdomar med fast anställning i kombination med en betydligt lägre fackliga anslutningen bland tidsbegränsat anställda än bland fast anställda förklarar alltså en stor del av den minskande anslutningsgraden bland ungdomar.

I diagram 9.10 framgår hur följsam den fackliga anslutningen bland ungdomar är med andelen fast anställda. I början av 1990-talet låg såväl facklig anslutning som andel fast anställda mellan 70 och 80 procent för att därefter i ganska jämn takt minska ner till runt 50 procent år 2007 och år 2008 bidrog de höjda a-kasseavgifter till att sänka den fackliga anslutningen ytterligare även om den då starka högkonjunkturen höll uppe andelen fast anställda ungdomar.

Diagram 9.10 Facklig anslutning och andel fast anställda 16-24 åringar år 1990-2011. Arbetare



Obs! Facklig anslutning för fast- och tidsbegränsat anställda i åldern 16-24 år finns endast tillgängligt från och med år 2007.

Sektor

De senaste årens minskade fackliga anslutning har drabbat både arbetare och tjänstemän inom samliga sektorer. Minskningen har dock varit större för arbetare än tjänstemän inom alla sektorer förutom statlig sektor.

Störst minskning har det varit bland arbetare inom byggnadssektorn. Jämfört med år 1990 har den fackliga anslutning bland dessa minskat med 18 procentenheter, från 89 procent till dagen 71 procent. Större delen av den minskningen, 13 procentenheter, har skett efter år 2005. Störst minskning efter år 2005 har det dock varit inom sektorn övrig privat service där andelen fackligt anslutna minskat med 16 procentenheter de senaste sex åren, från 72 procent år 2005 till 56 procent år 2011.

År 2010 tycks dock det värsta raset ha hejdats bland inom de flesta sektorer. År 2010 såg det ut att gälla bland såväl arbetar som tjänstemän men enligt senaste statistiken för år 2011 tycks det alltjämnt vara neråt som gäller för arbetarna. Störst minskning har det varit inom byggnadssektorn samt kommun och landsting. Inom dessa har den fackliga anslutningen minskat med tre procentenheter det senaste året.

Bland tjänstemän tycks däremot minskningen av den fackliga anslutningen avstannat och år 2011 ökade den till och med inom några sektorer (se tabell 9.3).

Tabell 9.3 Facklig anslutning efter klass och sektor år 1990-2011. Procent

Klass och sektor	1990	1995	2000	2005	2007	2010	2011	Förändring i procentenheter		
								2010- 2011	2005- 2011	1990- 2011
Arbetare										
Tillverkningsindustri	89	93	90	89	85	83	82	-1	-7	-7
Byggnadsverksamhet	89	90	89	84	80	74	71	-3	-13	-18
Parti- o detaljhandel	68	75	72	67	65	57	57	0	-10	-11
Övrig privat service *	69	77	74	72	66	58	56	-2	-16	-13
Stat	92	96	96	92	86	86	85	-1	-7	-7
Kommun och landsting	87	94	92	90	86	84	81	-3	-8	-6
Samtliga	84	88	85	80	76	71	69	-2	-11	-15
Tjänstemän										
Tillverkningsindustri	82	84	81	81	78	79	79	0	-2	-3
Byggnadsverksamhet	75	74	72	75	70	65	65	1	-9	-10
Parti- o detaljhandel	60	65	61	63	60	60	61	1	-2	1
Övrig privat service *	67	75	68	67	65	64	65	0	-2	-2
Stat	94	94	90	90	86	84	81	-3	-8	-13
Kommun och landsting	93	94	94	91	88	86	86	0	-5	-7
Samtliga	81	84	80	79	75	73	73	0	-5	-8
Samtliga anställda	82	85	82	79	75	72	71	-1	-8	-11

* Hotell, restaurang, transport, kommunikation, banker, försäkringsbolag samt fastighets- uthyrningsbolag m.fl.

Rapporten kan hämtas som pdf-dokument på LOs hemsida eller beställas från LO-distribution:

lo@strombergdistribution.se

Telefax: 026-24 90 26

Oktober 2011

ISBN 978-91-566-2729-3

www.lo.se

PÅ OMSLAGET:

Marie-Louise Brännström, 48 år, Grafiska/GS-facket,
maskinoperatör vid Bong Ljungdahl AB i Nybro

FOTO: Lars Forsstedt