



# Sverigedemokraterna i den svenska geografin

Författare: Erik Vestin



Ojämligheten i Sverige har vuxit under lång tid. Samma mönster återfinns i de flesta jämförbara länder. De växande klyftorna har stora konsekvenser; för demokratin, för sammanhållningen i samhället och för den enskilda människans makt och möjligheter.

Det är bakgrunden till att LO-kongressen 2016 beslutade att tillsätta jämlikhetsutredningen. Syftet är att beskriva ojämlikhetens framväxt och konsekvenser, förstå vad det är som driver den och att ta fram förslag på hur jämlikheten kan öka. Utredningen ska resultera i en slutrapport till LOs kongress 2020 och ett antal underlagsrapporter innan dess, varav denna är en.

Min förhoppning är att denna rapport tillsammans med jämlikhetsutredningens övriga material ska bidra till en debatt om jämlikhetens betydelse och hur vi når ett Sverige med avsevärt mindre klyftor än i dag, där alla människor får komma till sin fulla rätt.

**Therese Guovelin**

LOs förste vice ordförande

Underlagsrapport till LOs jämlikhetsutredning.

Rapporten är skriven av Erik Vestin, doktorand i statsvetenskap, Göteborgs universitet.

Författaren ansvarar själv för rapportens innehåll och slutsatser.

© Landsorganisationen i Sverige 2018

Grafisk form: LO

Omslagsillustration: Cristina Jäderberg

Tryck och produktion: Bantorget Grafiska AB, Stockholm 2018

ISBN 978-91-566-3332-4

LO 18.05 1000

# 1. Innehåll

2. Författarens tack	5
3. Sammanfattning	6
4. Inledning	8
5. Utländska erfarenheter	10
Storbritannien	10
USA	11
Nederländerna	12
Frankrike	13
Norge	14
Tyskland	14
Österrike	15
Sammanfattning	16
6. Sverigedemokraterna i den svenska geografin	17
Vad menas med geografisk variation?	17
Den geografiska variationen i dag och över tid	18
Den sociala profilen på Sverigedemokraternas väljarstöd på individnivå	22
Tidigare geografiskt relaterad forskning om Sverigedemokraterna	23
Svenska data	25
Hur kan den ekonomiska utvecklingen påverka stödet för SD på landsbygden?	26
De ekonomiska skillnaderna mellan städer och landsbygd	29
Den ekonomiska utvecklingen och SDs framväxt på landsbygden	33
Den ekonomiska utvecklingen och SDs nutida styrka på landsbygden	35
Den geografiska fördelningen i synen på flyktingpolitik håller på att förändras	39

En större skillnad i synen på flyktingpolitik innebär en större skillnad i SD-stöd	42
Vad beror förändringarna i den geografiska fördelningen på?	46
7. Slutsatser	53
8. Referenser	57
Litteratur	57
Datakällor	60
9. Appendix	62
Appendix 1: Varför är Skåne och Norrland speciella?	62
Appendix 2: Fixed effects-modeller för utvecklingen inom kommunerna	67
Appendix 3: Kommentarer till några figurer	69

## *Författarens tack*

ETT STORT TACK riktas till Rasmus Broms, Jonas Hinnfors, Charlotta Melander, Jonna Rickardsson, Johanna Rickne, Anders Sundell och Maria Tyrberg för sakupplysningar, råd om datakällor och tidigare forskning. Johan Holmer på Jordbruksverket tackas för hjälp med data om deras sätt att klassificera kommuner. Marcus Johansson med kolleger på Migrationsverket tackas för hjälp med data om flyktingmottagande. Ett särskilt tack till Catarina Nordström och Anders Renstrand på SCB för tålmodiga svar på frågor om den offentliga statistiken.

## Sammanfattning

DENNA RAPPORT UNDERSÖKER orsakerna till Sverigedemokraternas (SD) oproportionerligt stora framgångar i landsbygdsområden, och varför gapet i stöd för SD mellan städer och landsbygd har ökat över tid. Efter en kort genomgång av erfarenheterna från andra länder med liknande partier och strömningar, undersöks om de ekonomiska skillnaderna mellan städer och landsbygd kan vara en förklaring till detta. Rapporten framställer en rad empiriska resultat kring denna hypotes. Den finner att vissa ekonomisk-demografiska trender kan kopplas samman med SDs valframgångar på landsbygden, men också att många sådana trender inte har något tydligt samband med SDs framgångar. En möjlig tolkning av dessa samband är att i den mån SDs framgångar på landsbygden är kopplade till den ekonomiska utvecklingen så är det mer kopplat till sämre framtidsutsikter än till ekonomiska svårigheter i nuet. En undersökning av opinionsdata visar att det växande gapet i SD-stöd mellan städer och landsbygd framförallt hör ihop med att efterfrågan på den politik som SD erbjuder har varit större på den svenska landsbygden under lång tid, snarare än att efterfrågan skulle ha ökat under senare år, eller att opinionen för en strängare flyktingpolitik skulle ha mobiliserats just där. Även om hela Sverige under många år gradvis har blivit mer positivt inställt till en generös flyktingpolitik, så har gapet mellan städer och landsbygd i detta ändå ökat, eftersom förändringen har varit större i städerna. En kohortanalys visar att det i städerna finns stora generationsskillnader i denna fråga, vilket har lett till att i takt med att de yngre generationerna utgör en allt större andel av befolkningen, så blir opinionen där stadigt alltmer flyktingvänlig. På landsbygden har dock den yngre generationen ungefär samma åsikter om flyktingpolitik som sina far- och morföräldrar. Mönstret av ökade åsiktsskillnader mellan stad och landsbygd är också relaterat till flyttningsmönster: det är framförallt de med flyktingvänliga åsikter som har flyttat in till städerna från landsbygden. Detta pekar mot ett möjligt samband mellan ekonomisk utveckling och SDs framgångar på landsbygden, som

dock ser lite annorlunda ut än det som vanligen föreställs: snarare än att den ekonomiska utvecklingen påverkar landsbygdsbornas politiska beteende, påverkar den var människor med vissa politiska åsikter väljer att bosätta sig.

## 1. Inledning

DEN TREND AV FRAMGÅNGAR för anti-immigrationspartier som svept över Europa under de senaste decennierna (Norris och Inglehart 2017) har i många länder haft en geografisk dimension i det att dessa partier har ett starkare stöd, proportionellt sett, i mer glesbefolkade områden, och svagare stöd i urbana centra. Denna dimension har även varit ett tema i analyser av Donald Trumps seger i 2016 års amerikanska presidentval och av den brittiska folkomröstningen om EU-medlemskapet.

I diskussionen om den geografiska variationen i stödet för anti-immigrationspartier återkommer flera aspekter av den allmänna argumentationen om drivkrafterna bakom deras väljarstöd. Till exempel är det en vanlig frågeställning huruvida denna utveckling är kopplad till en ojämn ekonomisk utveckling mellan olika delar av landet – en parallell till tesen om att dessa partier har växt fram i kölvattnet av växande klassklyftor, arbetslöshet, frustration med etablerade partiets misslyckanden med att skapa en mer inkluderande tillväxt, etcetera. I synnerhet i analyser av den brittiska EU-omröstningen pekades det ofta på att många av de områden där många röstade för utträde präglades av stora ekonomiska svårigheter. Det gick dock även att peka på att många av dessa områden hade en hög andel lågutbildade. Detta gör inte bara de ekonomiska förutsättningarna sämre, utan brukar även vara relaterat till motvilja mot migranter – en fråga som också stod högt på dagordningen för många Brexit-röstare (Hobolt 2016). Frågan som restes var om röstandet för utträde ur EU betingades av den ekonomiska utvecklingen, eller om den hade mer att göra med främlingsfientliga attityder som funnits där sedan länge, men kommit till uttryck först på senare år i ljuset av en större internationell rörlighet för människor.

I den här rapporten kommer jag att undersöka den geografiska variationen i stödet för Sverigedemokraterna (SD) och hur den har utvecklats sedan 2002. Att styrkan i väljarstöd kan variera i geografin är nu långt ifrån unikt för dessa partier ens i Sverige (Berglund och Dellenbrandt 1986), men kan likväl förtjäna sin särskilda utredning.



I nästkommande avsnitt ges en snabb överblick över andra västlännder som nyligen genomfört val, och där den geografiska dimensionen uppmärksammas på olika sätt. Därefter redogörs för hur den geografiska variationen i stödet för SD har utvecklats och ser ut i dag – framförallt med avseende på stad-landsbygdsdimensionen.<sup>1</sup> Där fastställs att SD alltid har haft sitt starkaste stöd på landsbygden, men att landsbygds-karak-tären i partiets väljarstöd har vuxit sig starkare över tid.

Utifrån denna diskussion används två datakällor för att undersöka SDs spridning och framväxt i den svenska geografin, utifrån två olika perspektiv: För det första statistik om de svenska kommunerna från Statistiska Centralbyrån (SCB). Den används för att undersöka vilka ekonomisk-demografiska faktorer som samvarierar med SDs väljarstöd på landsbygden. För det andra SOM-institutets årliga undersökningar av den svenska opinionen. De används för att undersöka hur efterfrågan på SDs politik varierar i geografin och hur detta har förändrats över tid. Avslutningsvis summeras och diskuteras dessa resultat, och frågan om vad vi kan förvänta oss av den framtida utvecklingen kommenteras.

---

<sup>1</sup> Se dock Appendix 1 för en kommentar till situationen i Norrland och Skåne.

## 2. Utländska erfarenheter

INNAN ANALYSEN AV SD börjar ska redovisas en del erfarenheter från andra länder kring de geografiska aspekterna på de politiska framgångarna för anti-immigrantpartier och liknande strömningar. Dessa har hämtats dels från den akademiska litteraturen, dels från de sammanställningar som nuförtiden görs av ambitiösa datajournalister – i detta fall främst i Financial Times (FT). Exakt vilka samband dessa har fokuserat på varierar från land till land, vilket gör en exakt jämförelse alltför arbetskrävande för denna rapport. Jag vill också uppmana läsaren att hålla i minnet att de definitioner av stad och landsbygd som diskuteras här inte alltid är desamma som kommer att användas i diskussionen om Sverige nedan.

### 2.1 Storbritannien

I en tidig artikel om den brittiska EU-omröstningen argumenterar Goodwin och Heath (2016) för att det fanns en regional aspekt i resultatet, efter att man tagit hänsyn till fördelningen av socio-ekonomiska karaktäristika som utbildningsnivå. Framförallt gällde detta Skottland och London där väljarna var avsevärt mer benägna att vilja stanna i EU. Detta ifrågasätts dock av Manley, Ronson och Johnson (2017). De använder samma data, men menar att alla regionala och andra geografiska skillnader kan förklaras väldigt väl enbart med faktorerna utbildningsnivå och ålder. Om röstningsbenägenhet inkluderas förklarar denna andel rentav all geografisk variation. De kritiserar utifrån detta hypotesen att röstningsmönstret skulle ha en geografisk aspekt som går utöver hur människor är fördelade i denna geografi, utifrån ålder och utbildning.

Enligt Goodwin och Heath (2016) tenderade områden med en lägre andel EU-migranter och icke-vita att rösta för utträde ur EU. Däremot tenderade även områden som nyligen tagit emot ett stort antal flyktingar att rösta för att lämna EU.

Colantone och Stanig (2017) skriver i en opublicerad studie att importchocken från Kinas intåg på världsmarknaden i slutet av 1980-talet hade en betydande långsiktig inverkan på graden av benägenheten att

rösta för utträde ur EU. När de använder sin importchocksvariabel på individdata från de brittiska valundersökningarna, finner de att denna faktor har effekt även med hänsyn tagen till utbildningsnivå och en del andra socio-ekonomiska karaktäristika. Däremot försvinner denna effekt när man kontrollerar för attityderna till migration. De visar dock även att attityderna till migration är mer negativa i områden som varit starkt exponerade för import från Kina, och argumenterar för att denna samvariation ska tolkas som ett orsakssamband. De saknar dock data på hur dessa attityder har utvecklats över tid, så möjligheten kvarstår att dessa attityder fanns där redan innan importchocken ägde rum.

## **2.2 USA**

I anslutning till 2016 års amerikanska presidentval handlade många av kommentarerna om (den vita) arbetarklassens situation (vilket i den amerikanska debatten oftast syftar på personer utan högskoleutbildning) och att många mindre amerikanska städer har drabbats hårt av konsekvenserna av frihandelsavtal som NAFTA, och inte fått hjälp med omställning i en ny ekonomisk situation.

Scala och Johnson (2017) visar i en analys av variationen mellan counties (den högsta administrativa nivån inom delstaterna) att Demokraterna bara tappade röstandelar ute i vad som med amerikanska mått får betraktas som periferin, det vill säga i förorter till städer med mellan en halv till en miljon invånare, i städer med mindre än 100 000 invånare samt i de än mer rurala områdena. I mer urbana områden höll man i stort sett ställningarna på den nivå som man haft under hela 2000-talet.

Samtidigt menar Rodden (2016a) att sådana analyser av county-nivån ändå underskattar den rurala karaktären hos Republikanernas framgångar. När denne går ned på valdistriktsnivå (precincts eller voting districts) ser han att de så kallade post-industriella städerna<sup>2</sup> typiskt sett utgör öar av stöd för Demokraterna, i en omgivning som annars är republikansk. Och när han jämför valresultaten över tid, så höll sig ändå Demokraterna 2016 kvar ovanför vattenytan i städerna, medan de största förlusterna snarare kom i den allra yttersta periferin. Enligt Rodden (2016b) var valdeltagandet en nyckelfaktor i sammanhanget. Trumps

---

<sup>2</sup> Städer som genomgått nedläggningar av stora fabriker.

kampanj tycks ha varit framgångsrik i att mobilisera väljare i de mest glesbefolkade områdena, i vilka valdeltagandet ökade 2016.

Dessa analyser har dock båda beskrivande karaktär och gör inga försök att koppla de iakttagna mönstren till några specifika ekonomiska faktorer.

Lite närmare en sådan analys kommer Rothwell och Diego-Rosell (2016) i sin opublicerade studie av vad som skiljer ut de amerikaner som gillar Donald Trump. De analyserar såväl individuella som geografiska faktorer, men deras resultat vad gäller en koppling till ekonomiska faktorer är, med deras eget ord, "blandade". Trumps supportere saknar typiskt sett universitetsutbildning och har arbetaryrken, men de har å andra sidan relativt goda inkomster, är inte oftare arbetslösa och är inte mer exponerade för den ekonomiska konkurrens som internationell handel eller ett stort inflöde av migranter kan leda till. De tenderar dock att bo i områden som är etniskt isolerade (nästan bara vita) och har sämre hälsotal, lägre social rörlighet, lägre socialt kapital och större beroende av inkomster från det amerikanska pensionssystemet. Kort sagt, Trumps anhängare bor i fattiga områden, men de är inte själva särskilt fattiga.

### **2.3 Nederländerna**

I Nederländerna gick Geert Wilders Partij voor de Vrijheid (PVV) framåt i 2017 års val, till 13,1 procent från 10 procent 2012. Detta var dock inte partiets bästa resultat, som kom redan 2010 med 15,5 procent.

I anslutning till det valet gjorde FT en ambitiös översikt som stödde sig på aggregerad statistik för Nederländernas 418 kommuner (Ehrenberg-Shannon och Wisniewska 2017a). Den pekade ut utbildningsnivån i ett område som den centrala faktorn i graden av stöd för PVV, även under kontroll för en rad andra socio-ekonomiska faktorer.

När det gäller kopplingen mellan stad och land såg det mer komplext ut i Nederländerna. Å ena sidan fanns det inga stora skillnader i stöd för PVV mellan stad och land i sig. Däremot hade landsbygdskommunerna en relativt stark samvariation mellan andel utlandsfödda och stöd för PVV, medan sådan samvariation saknades i städerna. Detta gällde även under kontroll för andra socio-ekonomiska faktorer. Samma mönster, en samvariation som håller under kontroll för andra faktorer, fanns även för andelen äldre. Det är dock svårt att säga exakt vad en sådan analys

med en stor mängd kontroller betyder när det kommer till orsakssamband, och FTs analytiker drar inte heller några teoretiska slutsatser av sina resultat.

I artikeln uppmärksammas även att variationen i stöd för PVV är stor mellan städerna. PVV har till exempel betydligt starkare stöd i Rotterdam än i Amsterdam, vilket FTs artikel i förbigående relaterar till det större inslaget av arbetarklass i Rotterdam. I en analys av de nederländska städernas röstningsmönster i valen 2004 och 2008 finner Van der Waal m.fl. (2013) starkare stöd för PVV i städer med högre grad av segregering mellan migranter och infödda.

I FT anges också att samtidigt som PVV har starkare stöd i kommuner med hög medelålder, så har de ändå en tendens att attrahera yngre väljare snarare än äldre. Detta är möjligen kopplat till att PVV motiverar sina krav på en striktare migrationspolitik på ett ovanligt liberalt sätt, med hänvisning till försvar av frihetliga värden.

## **2.4 Frankrike**

Det franska presidentvalet mellan Emmanuel Macron och Front Nationals Marine Le Pen våren 2017 innebar en stor seger för den förstnämnde. Icke desto mindre fanns det vissa mönster i var Le Pen var som starkast.

En genomgång i FT (Ehrenberg-Shannon och Wisniewska 2017b) berättar att Le Pen regionalt sett hade sitt starkaste stöd i nordöstra och sydöstra Frankrike. Även i Frankrike gjorde Le Pen bättre ifrån sig i områden med låg andel universitetsutbildade. Le Pen gjorde även avsevärt bättre ifrån sig i områden med en hög andel i arbetaryrken. Däremot var samvariationen med medelinkomster betydligt svagare. FT tonar också ned sambandet med arbetslöshet – framförallt genom iakttagelsen att sambandet mellan arbetslöshet och att rösta mot Macron faktiskt försvagades i den andra valomgången. Detta antyder att de flesta arbetslösa ändå föredrog Macron när mer tydliga vänsterkandidater inte fanns tillgängliga. Däremot framhåller artikelförfattarna att Le Pen också var mer framgångsrik i de områden där människor känner större pessimism för framtiden.

FTs genomgång finner inte heller någon samvariation mellan andelen migranter i ett område och stödet för Le Pen. Detta är i linje med Della Posta (2013) som finner att dessa relationer i Frankrike kan va-

riera beroende på vilken geografisk enhet man tittar på. En studie av Jolly och DiGiusto (2017) med franska paneldata på individnivå, fann dessutom att ökning av andelen migranter i ett område, eller att man flyttar till områden med en större andel migranter, är associerat med mer toleranta attityder.

## **2.5 Norge**

I det norska valet till Stortinget 2017 gick Fremskrittspartiet (Frp) något bakåt, från 16,4 till 15,3 procent. Detta var dock ett i sammanhanget oväntat litet tapp för partiet, som gjorde mycket sämre ifrån sig i lokalvalet 2015. Möjligen hade detta att göra med att partiet var framgångsrikt i att få upp immigrationsfrågan på dagordningen under valrörelsen (Aardal och Bergh 2018). I detta val var också stad-landdimensionen central, om än inte på grund av invandringsfrågor, utan på grund av en serie reformer från Erna Solbergs högerregering som har centraliserat den offentliga förvaltningen inom sjukvård, skola och polisväsende. Detta gynnade främst det agrara Senterpartiet (Arnesen 2017). Undertecknad har dock inte lyckats hitta någon aktuell analys av sammansättningen och utvecklingen av Frps väljarstöd.

## **2.6 Tyskland**

I valet till förbundsdagen på hösten 2017 nådde Alternative für Deutschland (AfD) sina hittills största framgångar, med 13 procent av rösterna. Ett iögonfallande drag i deras framgångar var deras starka ställning i före detta Östtyskland. Dessa regioner har även tidigare varit mottagliga för liknande politiska strömningar. Det nazistiska Nationaldemokratische Partei Deutschlands (NPD) har två gånger tidigare blivit invalda i delstatsparlamentet i Sachsen. Det gamla Östtyskland omfattar också de regioner som har med bred marginal lägst andel utrikesfödda i befolkningen, och har även den klart äldsta befolkningen (Chazan 2017).

Tankesmedjan Bruegel har gjort en sammanställning av hur AfD-stöd och socio-ekonomisk sammansättning samvarierar i Tysklands 299 valdistrikt (Roth och Wolff 2017). De finner ett statistiskt samband mellan framgångar för AfD och låg befolkningstäthet, hög medelålder, låg andel katoliker, låg andel högutbildade och låg medelinkomst. Av deras genomgång framgår dock att många av dessa samband domineras

av skillnaden mellan Öst- och Västtyskland. De menar sig även finna samvariation mellan hög andel migranter och högt AfD-stöd, men det är efter att man tagit hänsyn till andra faktorer, framförallt utbildningsnivån. Det finns även ett samband mellan hög arbetslöshet och högt stöd för AfD. I just det fallet är det dock extra klart att sambandet egentligen drivs av de ekonomiska skillnaderna mellan öst och väst, då stödet för AfD är avsevärt lägre i områden med lika hög arbetslöshet i Västtyskland.

I ovan nämnda artikel i FT är analysen splittrad. Å ena sidan omtalas dessa regioner som "left behind" – bland annat i betydelsen att den tyska återföreningen innebar stora nedskärningar i offentlig service. Å andra sidan nämns också stora investeringar i regionerna, och Sachsen sägs vara på väg att bli ett tyskt Silicon Valley.

Den statsvetenskapliga forskningen om partiet tycks än så länge ha fokuserat mer på partiets organisation och ideologi, än på dess anhängare. I en undersökning från året innan valet finner dock Lengfeld (2017) att de individer som avsåg att rösta på AfD inte typiskt sett är några samhälls förlorare. De har inte särskilt låga inkomster, arbetarklassen är inte överrepresenterad och de har inte ens lägre utbildning än genomsnittet av tyska väljare. I Lengfelds data är det rentav så att avsikt att rösta på AfD var något vanligare bland personer med medel- eller överklasstatus. Detta antyder ett liknande mönster som det amerikanska: AfDs anhängare bor i fattiga områden, men är inte nödvändigtvis fattiga själva.<sup>3</sup>

## 2.7 Österrike

I det österrikiska valet i höstas nådde Freiheitliche Partei Österreichs (FPÖ) 26 procent av rösterna. Därmed var partiet i stort sett tillbaka på den topp som man nådde redan i valet 1999, då man fick 26,9 procent. Undertecknad har inte lyckats hitta någon analys av just detta val, men den deskriptiva statistiken indikerar att FPÖ alltså är starkast i regionen Carinthia i de södra delarna av Österrike. Detta är kopplat till att den mångåriga ledaren Jörg Haider började sin bana där.

En studie av Stockemer och Lamontagne (2014) analyserar valen mellan 1994 och 2008. De analyserar FPÖ tillsammans med det likaså höger-

---

<sup>3</sup> Det kan vara värt att notera att datan i denna undersökning samlades in i november 2016, efter AfDs stora uppgång i opinionsmätningarna mellan (ungefär) augusti 2015 och februari 2016. Sedan valet ägde rum har dock AfDs siffror i dessa mätningar gått upp något ytterligare.

extrema Bündnis Zukunft Österreich (BZÖ) och visar bland annat att dessa partier då var starkast i områden med låg befolkningstäthet och med ett lågt antal utlänningar i befolkningen. Däremot var sambandet med arbetslöshet inte särskilt starkt. Halla m.fl. (2017) undersöker österrikiska val från 1971 fram till 2013, och finner mer stöd för tanken att immigrationen, och då specifikt immigration av mindre kvalificerade migranter, spelar roll för att förklara den geografiska variationen i stöd för FPÖ. De finner främst stöd för tanken att ett nyligt inflöde av migranter ökar stödet. De finner också stöd för hypotesen att effekten av denna immigration är större när arbetslösheten är hög.

## **2.8 Sammanfattning**

Som nämndes ovan blir jämförelserna mellan fallen något osystematiska, men några gemensamma drag kan ändå skönjas. Ett första sådant är att partier och strömningar som dessa verkligen tenderar att ha ett högre stöd på landsbygden. Detta tycks vara en allmängiltig iakttagelse i västvärlden. Ett andra sådant är den negativa kopplingen mellan dessa partiers framgångar och andelen högutbildade i området. Ett tredje är att partierna tenderar att ha större framgångar i områden där det inte finns så stor andel invandrare. Det finns dock även flera belägg för att en ökad andel invandrare är associerad med ökat stöd för dessa partier. Iakttagelsen från såväl USA som Tyskland att rösterna från de fattiga områdena inte nödvändigtvis kommer från de fattigaste individerna där kan också vara värd att hålla i minnet – om inte annat så för att inte dra för snabba slutsatser om individers beteenden utifrån aggregerad statistik.



## 3. Sverigedemokraterna i den svenska geografin

I DETTA AVSNITT påbörjas undersökningen av SDs framväxt med dels en genomgång av hur partiets framgångar egentligen ser ut, dels av vad tidigare forskning har sagt om denna variation.

### 3.1 Vad menas med geografisk variation?

Den geografiska variationen i stödet för SD brukar diskuteras i två olika avseenden. Dels regional variation, det vill säga variation mellan olika landsändar i Sverige. I detta sammanhang är det framförallt två landsändar som står ut: Norrland, där SD har oväntat litet stöd, och Skåne, där partiet är som starkast. Dessa skillnader står inte i fokus för denna undersökning, men kommer att kommenteras eftersom de står för en så betydande andel av variationen, åtminstone på kommunnivå.

Den andra aspekten av geografisk variation brukar avse en kombination av bebyggelse och arten av ekonomisk verksamhet, som brukar gå under beteckningen stad-landsbygd. Hur detta ska mätas är en lite knepigare fråga. I denna undersökning används befolkningstäthet på kommunnivå för att undersöka kommundatan. För individdatan från SOM används svarandens egen uppfattning om var hen bor: landsbygd, mindre tätort, större tätort/stad eller Stockholm/Göteborg/Malmö.<sup>4</sup>

Dessa mått sammanfaller inte helt, men samvarierar ganska starkt.<sup>5</sup> Skillnaderna uppstår delvis för att en del av respondenternas uppfattning om svarsalternativens innebörd kan skilja sig från enkätkonstruktörens, men framförallt för att det finns variation inom kommunerna. Även många utpräglade landsbygdskommuner har åtminstone något lite mer urbant område inom sina gränser.

---

4 Noga räknat är det de tre första kategorierna som är baserade på svarandens egen uppfattning. Den sistnämnda kategorin är baserad på registerdata. Se kodboken till Göteborgs universitet, SOM-institutet (2017).

5 Pearsons r för SOM-undersökningarna överlag är 0,55.

### 3.2 Den geografiska variationen i dag och över tid

Till att börja med vill jag ge en överblick över situationen i dag och hur den har utvecklats över tid. Figur 3.1 visar ett spridningsdiagram över kommunens befolkningstäthet och SDs resultat i kommunen 2014 (riksdagsvalet). Alla norrländska kommuner har fått röd färg, och alla skånska kommuner är blå. Samvariationen mellan befolkningstäthet (logaritmerad) och SDs resultat är här ganska blygsam.<sup>6</sup> Norrland och Skåne är båda regioner som är kända för att stå ut när det gäller stöd till SD (se Appendix 1). Om vi tar bort den variation som är speciell för dessa regioner, får vi istället figur 3.2.<sup>7</sup> Här är samvariationen mellan befolkningstäthet och SDs resultat betydligt starkare.<sup>8</sup>

I figur 3.3 visas spridningsdiagram för befolkningstäthet och SDs resultat i de fyra valen från 2002 till 2014. Som vi kan se förändras samvariationen över tid. I valet 2002 var sambandet mellan befolkningstäthet och SDs resultat rentav positivt, så att överlag kommuner med högre befolkningstäthet hade högre stöd för SD. Sedan har korrelationen gradvis blivit alltmer negativ.

I figur 3.4 visas resultat från SOM-undersökningarna om stödet för SD uppdelat efter olika sorters områden. Vad vi ser här är att SD ända tillbaka till 2006 har haft något starkare stöd bland människor som anger att de bor på landsbygden. I utvecklingen därefter är det framförallt två saker jag vill dra uppmärksamheten till. För det första att efter 2011 så har stödet bland folk i mindre tätorter börjat ligga lika med kurvan för de som bor på landsbygden, snarare än med de som bor i städer. För det andra har gapet mellan landsbygden/mindre tätorter och städerna gradvis ökat över tid.

Dessa observationer syftar till att belägga två teser. För det första att den rurala karaktären i stödet för SD har ökat över tid. För det andra att även om samvariationen i befolkningstäthet och stöd för SD inte är iögonfallande stark i sig, så blir den i det senaste valet mycket stark om man justerar för de regionala egenheter som kännetecknar Skåne och Norrland.

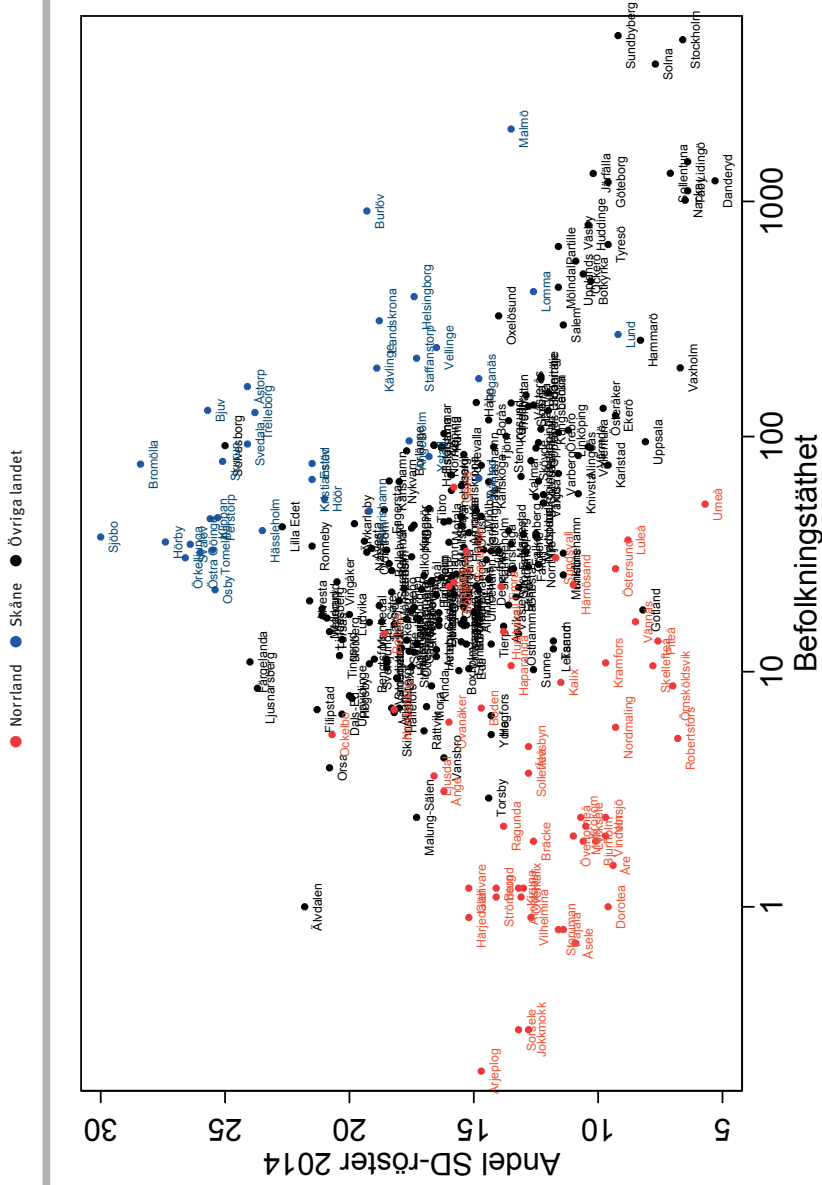
---

6 Pearsons  $r$  är  $-0,14$ .

7 En regressionsmodell (OLS) skattades med andel röster för SD som beroende variabel, och logaritmerad befolkningstäthet samt dummyvariabler för Skåne och Norrland som oberoende variabler. Därefter drogs punktskattningarna av betakoefficienterna för dummyvariablerna från värdet för de skånska respektive norrländska kommunerna.

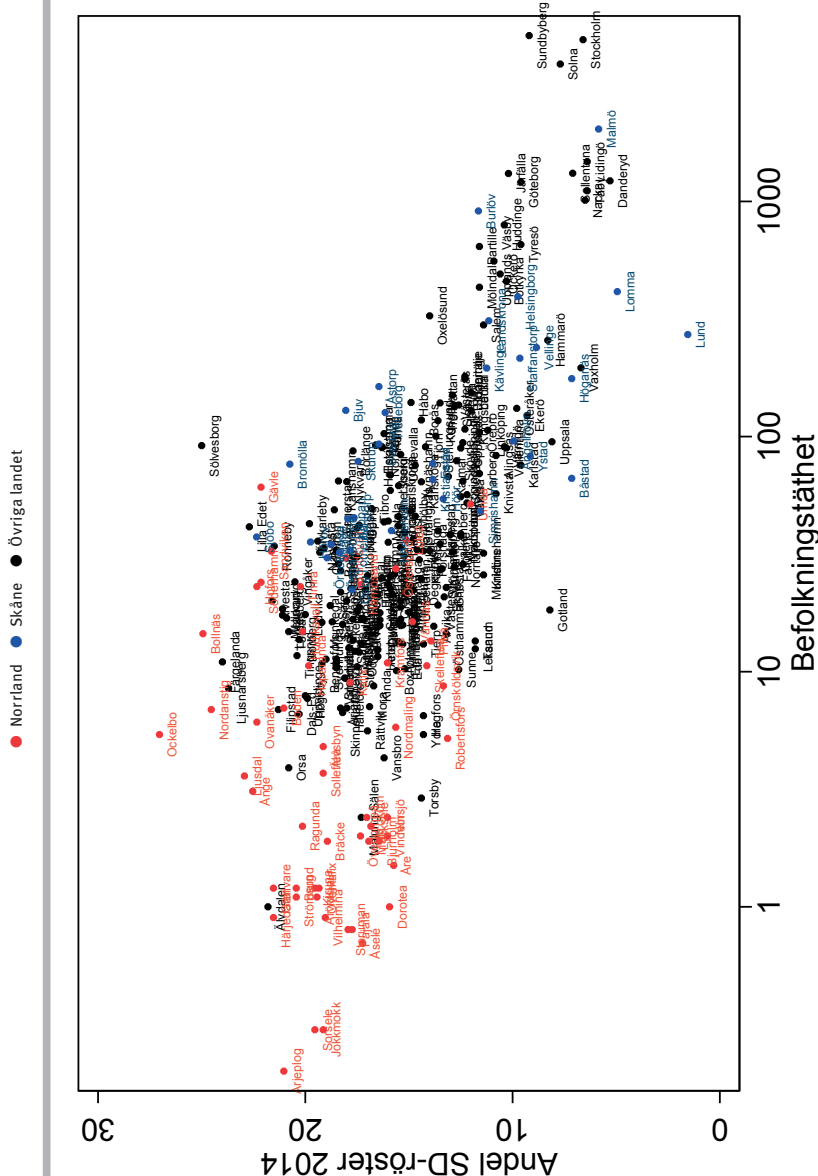
8 Pearsons  $r$  är  $-0,65$ .

Figur 3.1 Befolkningsstäthet och andel röster för Sverigedemokraterna 2014

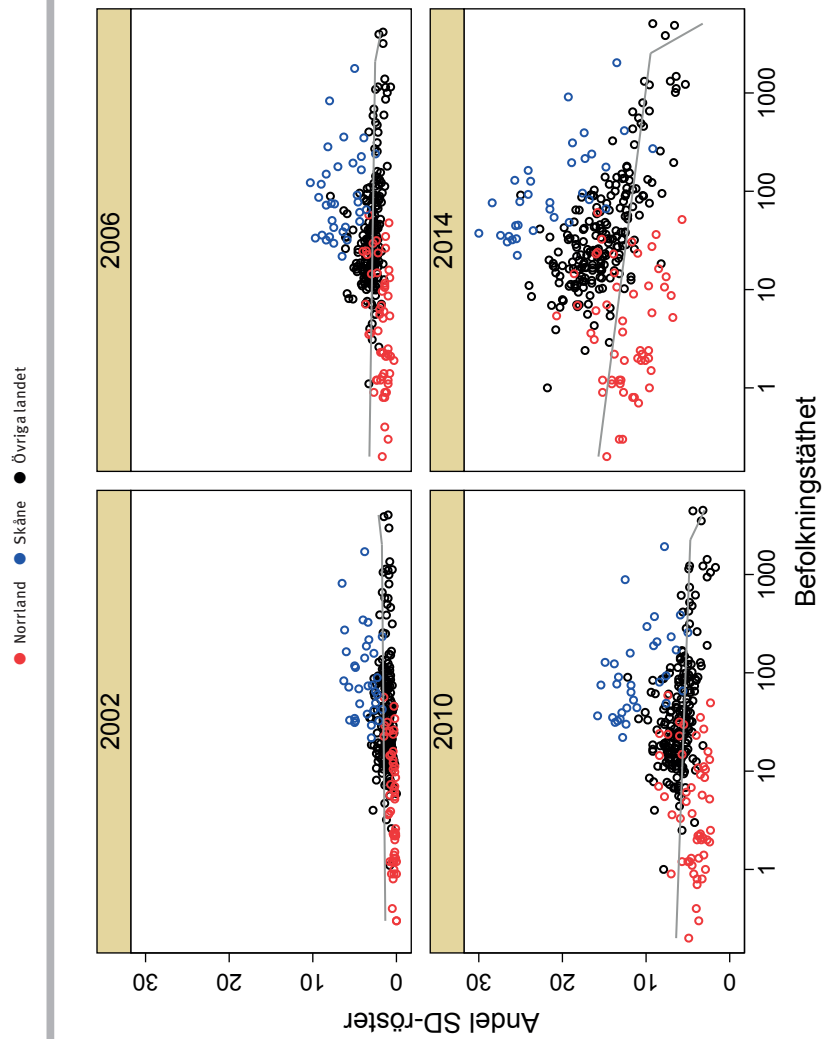


Kommentar: Data för andel röster gäller riksdagsvalet.  
Källa: SCB.

Figur 3.2 Befolkningsstäthet och andel röster för Sverigedemokraterna 2014, korregerad för regional variation



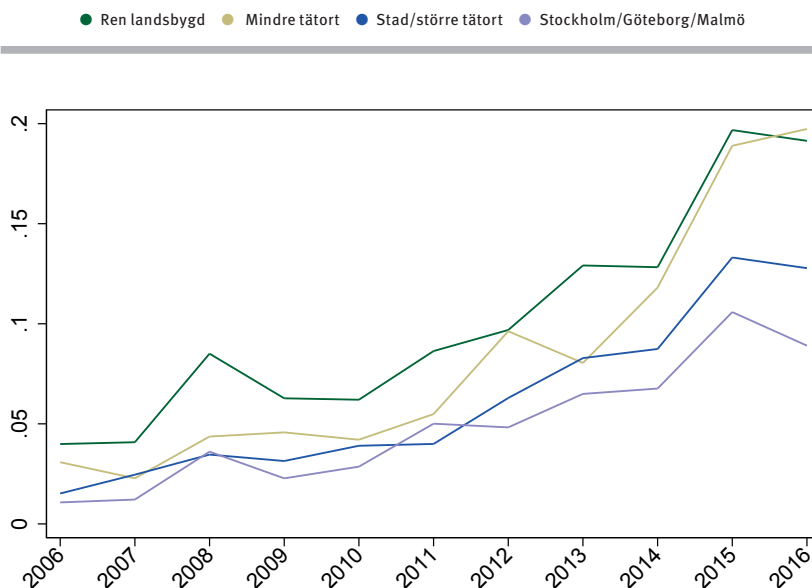
**Figur 3.3** Befolkningstäthet och andel röster för Sverigedemokraterna över tid



Kommentar: Linjen visar predicerade värden utifrån en linjär-bivariat regression (OLS). Anledningen till att linjerna böjer av på slutet är den logaritmiska skalan.  
Data för andel röster gäller riksdagsvalet.

Källa: SCB.

Figur 3.4 Stöd för Sverigedemokraterna i olika områdestyper



Kommentar: Frågorna som grafen är baserad på lyder "I vilken typ av område bor du?" och "Vilket parti tycker du bäst om i dag?" Svartalternativen på den första frågan har varierat något obetydligt från år till år. För närmare upplysningar, se kodboken för Super-Riks-SOM (Göteborgs universitet 2017), variablerna cityrur, cityrur1986, cityrur1998 och cityrur2011. Kategorin "Stockholm/Göteborg/Malmö" är baserad på uppgifter om vilken kommun respondenten bor i. Svartalternativen för den andra frågan har justerats mellan olika år efterhand som olika partier har dykt upp eller avvikit från den svenska politiska scenen. Anledningen till att 2006 är första året i grafen är att det var det första året som Sverigedemokraterna fanns med som förhandsgivet alternativ i undersökningsformuläret. Källa: SOM-undersökningarna.

### 3.3 Den sociala profilen på Sverigedemokraternas väljarstöd på individnivå

Den internationella genomgången ledde bland annat till en del varningar om att inte dra för snabba slutsatser utifrån data på aggregerad nivå.

Därför kan det vara på sin plats att börja med en kort genomgång av vilken typ av individer som röstar på SD. I en analys av SDs väljarstöd i valen 2006–2014 beskriver Oscarsson och Holmberg (2016:244) den sociala profilen på SDs väljare och hur den har förändrats.

Stödet för SD är större bland män än bland kvinnor, större bland lågutbildade än bland högutbildade, större bland arbetslösa och människor med aktivitetsersättning än bland förvärvsarbetande och studerande, större bland människor med dålig hälsa än bland de med god hälsa, större bland arbetare och företagare än bland tjänstemän, större bland LO-medlemmar och de som ej är medlemmar i facket än bland medlemmar i TCO eller Saco. Det finns däremot ingen större skillnad mellan de som har anställning i statlig, kommunal/regional eller privat sektor. Dessa faktorer har varit sig lika sedan 2006. Däremot har åldersprofilen på SDs väljare förändrats. Såväl 2006 som 2010 hade SD en relativt ung väljarkår. I valet 2014 förändrades detta, till en betydligt mer åldersmässigt jämn väljarkår – rentav med någon betoning på väljare över 60 år. Slutligen var SD i samtliga val starkare bland de väljare som bodde på landsbygden och i tätorter, och svagare bland de som bodde i städer.

Sannerstedt (2016) har tittat närmare på en del ekonomiska och välfärdsrelaterade aspekter på data från 2013. Han finner att det finns vissa tendenser till att SDs sympatisörer oftare är arbetslösa, sjukskrivna eller har sjuk- eller aktivitetsersättning, och att de har lägre stöd bland de med de högsta inkomsterna (i detta fall en hushållsinkomst på mer än 800 000 kronor). Samtidigt understryker han att dessa samband är svaga, och att en överväldigande majoritet av de som sympatiserar med SD lever under statistiskt sett normala ekonomiska förhållanden.

### ***3.4 Tidigare geografiskt relaterad forskning om Sverigedemokraterna***

Det finns ett antal tidigare studier som har använt geografisk valstatistik för att analysera SDs framgångar. Dessa analyser har inte kommenterat stad-landdimensionen mer utförligt, men däremot ofta diskuterat vilken roll ekonomiska svårigheter kan tänkas spela för SDs framväxt.

Rydgren och Ruth (2011, 2013) har gjort två studier av stödet för SD på kommunal nivå respektive valdistriktsnivå i valen 2006 och 2010. I båda studierna hittar de samvariation för SD-framgångar med såväl

olika ekonomiska mått som för andelen migranter i området. De senare resultaten innehåller dock också en del intressanta anomalier, som att en hög andel migranter totalt sett hänger ihop med starkare stöd för SD (vilket ses som förväntat), men att andelen migranter från länder utanför EU/EFTA hänger ihop med lägre SD-stöd (vilket ses som oväntat).<sup>9</sup> I studien av valdistrikt hittar de något de kallar för en "halo-effekt" – att SD har framgångar i valdistrikt som ligger intill distrikt med många immigranter. Detta tolkar de så att väljare reagerar starkare på immigranter när de utgör en vag, hotfull andre som finns nära, men utom synhåll, än när de finns precis inpå. Denna teori tycks dock förklara SDs framgångar i vissa områden i städerna, snarare än skillnader mellan stad och landsbygd (se även Valdez 2014).

Det är också värt att notera att beroende på vilken geografisk enhet som analyseras, så varierar de ekonomiska variabelernas och andelen migranternas förklaringskraft. När kommunerna analyseras är sambandet mellan andelen migranter och SD-röstning starkare. När valdistrikten står i fokus fungerar de ekonomiska variabelerna bättre. Detta är för migranternas del i linje med den halo-effekt som nämndes ovan.

Strömblad och Malmberg (2015) använder också valdistriktsdata för valet 2010, men har konstruerat ett mer finkalibrerat mått på hur synliga immigranter är för den övriga befolkningen (de tar med andra ord hänsyn till hur segregerat området är). De finner att närvaron av sådana synliga minoriteter hänger ihop med SD-framgångar. Likaså finner de att hög arbetslöshet i området och SD-framgångar hänger ihop, och att en hög utbildningsnivå hänger ihop med lägre SD-stöd. Det sistnämnda sambandet är dessutom avsevärt starkare än i tidigare nämnda studier. Författarnas huvudnummer är dock en interaktionseffekt som visar att sambandet mellan arbetslöshet och SD-framgångar är starkare i områden där det finns en stor exponering för synliga minoriteter.<sup>10</sup>

En annan punkt som kan kommenteras kring dessa studier är att om man tittar på hur stor andel av variationen i SD-framgångar som variabelerna fångar upp, finner man att denna ofta är ganska liten. När

---

9 Ett negativt samband mellan andel immigranter och andel röster för anti-immigrantpartier är dock, som diskuterades ovan, inte alls unikt i Europa.

10 Rydgren och Ruth (2011, 2013) undersöker också en sådan effekt, men hittar ingen sådan. Möjligen beror detta på att deras mått på kontakt mellan migranter och övrig befolkning är trubbigare.



man studerar tabellen i Strömblad och Malmbergs artikel (2015: 537) blir det tydligt att utbildningsnivån står för den absoluta merparten av den förklarade variationen, medan den interaktionseffekt som författarna själva gör ett stort nummer av bara bidrar med lite grand.<sup>11</sup>

En sista, ännu opublicerad, studie av Dehdari (2017) kombinerar val-distriktsstatistik med data från Arbetsförmedlingen om uppsägningar i respektive område. Denna undersökning har högre anspråk på att fastställa orsakssamband och försöker få fram vilken effekt de många uppsägningarna i anslutning till finanskrisen hade på SDs framgångar i valet 2010. Dehdari finner att 31 procent av SDs ökning i valet 2010 kan hänföras till dessa uppsägningar. Detta resultat kan dock möjligen tolkas som att arbetslöshetens roll i SDs framgångar ändå är ganska blygsam. 31 procent av SDs ökning mellan 2006 och 2010 (från 2,9 till 5,7 procent) motsvarar ungefär en procent av de svenska väljarna. Och då var ändå detta under en mycket stor ekonomisk nedgång. Den ännu större ökningen för SD mellan 2010 och 2014, från 5,7 till 12,9 procent, skedde medan arbetslösheten gick ned eller åtminstone var stabil. Om denna utveckling ska kunna förklaras med arbetslösheten, tycks det krävas en mer komplex teoretisk modell för partisympatiers varaktighet och hur ekonomiska förhållanden påverkar individers politiska beteende över tid.

### **3.5 Svenska data**

I denna undersökning används två olika datakällor för att kartlägga SDs framväxt över tid och i geografien.

För det första använder rapporten statistik på aggregerad nivå om de svenska kommunerna från Statistiska Centralbyrån (SCB) och andra myndigheter, som valresultat, arbetslöshet, befolkningsutveckling, med mera. Uppgifter om exakt vilka tabeller som används återfinns i slutet av rapporten.

För det andra använder sig rapporten av enkätundersökningarna som SOM-institutet vid Göteborgs universitet genomför varje år med ett slumpmässigt urval av hela den svenska befolkningen över 16 år (Göteborgs universitet 2017). Även här tillfrågas respondenterna om många av sina politiska åsikter, om vad de anser om de svenska partierna, om sin

---

<sup>11</sup> Detta syftar på det statistiska mått som kallas R<sup>2</sup>. Utbildningsvariabeln står i detta sammanhang för nästan 0,3 av ett totalt värde på 0,35. Interaktionseffekten bidrar med ungefär 0,02.

socio-ekonomiska position och givetvis även om sin geografiska placering. Med denna källa kan man följa utvecklingen i stödet för SD år för år. Undersökningen går ut till ett slumpmässigt urval av den svenska befolkningen mellan 16 och 85 år. Svarsfrekvensen på undersökningarna har varit och är relativt god i såväl internationell som svensk jämförelse, men har i likhet med många andra undersökningar sjunkit på senare år. Jämförelser av urvalet med populationsdata (Markstedt 2013) har visat att de svarande uppvisar vissa skillnader mot populationen som är relevanta för hur vi ska tolka resultaten. Dessa skillnader är en underrepresentation av människor som bor på landsbygden, unga, samt invånare med utländsk bakgrund. Resultaten i rapporten har inte viktats om för dessa faktorer. Dessa tendenser i urvalet leder dock till misstanken att de mönster som redovisas här snarast är underdrivna, och att de i flera fall rentav är större och tydligare i verkligheten.

### ***3.6 Hur kan den ekonomiska utvecklingen påverka stödet för SD på landsbygden?***

Tesen om ett samband mellan dålig ekonomisk utveckling och röstning på anti-immigrantpartier har en lång historia, som går tillbaka till diskussionen om Hitlers väg till makten i Tyskland 1933 (Funke m.fl. 2014, Galofré-Vilà m.fl. 2017). Ibland sägs detta ha varit ett resultat av hur den tyska ekonomin utvecklades överlag under mellankrigstiden. Ibland beskrivs det snarare som att vissa individer och samhällsskikt ska ha varit missnöjda med sin förlorade ställning, eller känt oro för att förlora den inom en snar framtid.

Frågan är om SDs framgångar på den svenska landsbygden kan relateras till dessa områdets ekonomiska situation? I diskussionen om anti-immigrantpartiernas framväxt har olika forskare föreslagit en rad olika ekonomiska faktorer som skulle kunna tänkas ha effekter, på såväl makro- som mikronivå. Här begränsar vi diskussionen till de faktorer som har relevans för stad-landdimensionen (vilket ändå är ganska många).

På makronivå handlar det till exempel om ojämna effekter av ökad frihandel, där öppna gränser lett till att en del inhemsk industriell produktion i västländerna fått svårt att konkurrera med mer effektiva utländska företag (Colantone och Stanig 2016). Detta har i sin tur lett till ekonomiska omställningsprocesser, som lett till att många fått en

sämre tillvaro. Det kan också röra sig om mer nationella trender mot ökade klyftor och att stora delar av befolkningen inte fått ta del av välförbättringarna på senare år.<sup>12</sup> Ibland tar dessa tankar vägen kring en hypotes om att dessa trender leder till svagare skattebaser, vilket ger svårigheter att upprätthålla välfärdsstatens servicenivå, vilket i sin tur ger upphov till missnöje. En närliggande tanke är att missnöjet med migration skulle stamma ur att den ger upphov till kostnadsökningar för det offentliga (Hainmüller och Hopkins 2014: 229–230). Dessa ekonomiska resonemang inkluderar ofta tankar om ökade skillnader mellan stad och landsbygd, vilket ses som en konsekvens av dessa ekonomiska processer. Till exempel är landsbygdsområden och mindre orter ofta mer sårbara, eftersom de ofta är beroende av en enda arbetsgivare.

På mikronivå har det även resonerats om att röstning på dessa partier skulle kunna uppstå ur arbetslöshet, andra former av socialt utanförskap, eller av tvång att byta till arbeten som är mindre lönsamma eller upplevs som en degradering i status. Stad-landsbygdsdimensionen i anti-immigrationspartiernas stöd skulle därmed förklaras av att dessa fenomen är vanligare på landsbygden. Hainmüller och Hopkins (2014) menar dock i sin översiktsartikel att forskningen så här långt inte funnit några särskilt bra belägg för att ekonomiska egenintressen som till exempel hot om arbetslöshet skulle styra attityderna till migranter. Även om attityderna till migranter i allmänhet oftast är mer negativa bland arbetslösa och lågutbildade (Kokkonen 2015: 30), så finns det också resultat som säger att det spelar liten eller ingen roll för folks attityder om migranterna ifråga har liknande färdigheter som de själva, eller är yrkesverksamma i deras egen sektor (refererade i Hainmüller och Hopkins 2014: 228–229).

Däremot finner många att intrycket av ett mer allmänt hot mot landet som helhet – ofta kulturellt betingat men ibland också ekonomiskt – är mycket starkt relaterat till negativa attityder till migranter. Hainmüller och Hopkins (2014) manar dock till försiktighet i tolkningen av dessa resultat, då upplevelsen av ett hot kan tänkas vara betingad av de negativa attityderna, snarare än tvärtom.

När det gäller samband som är mer direkt relaterade till geografien,

---

12 Trenden mot ökade inkomstskillnader förekommer visserligen på många ställen, men i de teoretiska resonemangen är det vanligtvis så att de utpekade mekanismerna bakom det ökade stödet för anti-immigrantpartier är verksamma på nationell nivå, eller rentav på mer lokal nivå.

så har flera forskare också undersökt vilken roll (uppfattningar om) närvaron av migranter på en viss plats spelar för folks attityder till dem och för stödet för anti-immigrantpartier. Av särskilt intresse här är den ovan nämnda hypotesen om en interaktionseffekt mellan ekonomisk utveckling och förekomsten av migranter. Tanken är här att migranter upplevs som ett hot främst när ekonomin börjar gå dåligt (Hainmüller och Hopkins 2014: 230–231). Resultaten framstår dock även i forskningsöversikterna som komplicerade (se även Ceubanu och Escandell 2010).

I denna undersökning ska jag kartlägga de statistiska sambanden mellan å ena sidan dessa ekonomiska och demografiska trender och faktorer i svenska kommuner, och å andra sidan SDs lokala popularitet. De analyser som presenteras här använder visserligen inte någon av samhällsvetenskapens mer solida strategier för att fastställa orsaksamband (Angrist och Pischke 2009). Men även om vi inte kan fastslå vad i dessa statistiska samband som är kausalt och vad som har andra förklaringar, så går det ändå att dra slutsatser om den allmänna relevansen i hypoteserna om den ekonomiska utvecklingen som övergripande förklaring till SDs framväxt, och för hur relevant det är för att förklara stad-landdimensionen i deras stöd.

Teoretiskt sett tycks dessa resonemang tänka sig åtminstone tre olika vägar för hur den ekonomiska utvecklingen påverkar stödet för SD. En första är att ekonomiska faktorer förändrar folks attityder mot migranter och ökar efterfrågan på en strängare invandringspolitik. En andra är att den ekonomiska utvecklingen, eventuellt i kombination med andra faktorer, skjuter fram frågor om migration och integration i medborgarnas politiska medvetande, vilket gör att medborgarnas åsikter i dessa frågor blir mer viktiga i hur de fattar sina röstningsbeslut. Sådana tankegångar brukar i modern statsvetenskap sammanfattas i begreppet *issue salience* (Dahlström och Esaiasson 2012). Om intoleranta attityder förekommer i befolkningen sedan tidigare, kan denna faktor innebära ökat stöd för anti-immigrantpartier i den mån de lyckas profilera sig i frågorna och framhålla sitt budskap och sin politik som något unikt (det vill säga de vinner sakfrågeägarskap, *issue ownership*). En tredje variant är att de ekonomiska faktorerna på något sätt ökar röstningen på anti-immigrantpartier som en protest mot etablerade partiers politik, utan att detta har särskilt mycket att göra med några speciella sakfrågeåsik-

ter.<sup>13</sup> Vissa forskare har till exempel argumenterat för att missnöje med korruption eller sämre fungerade demokrati kan vara tänkbara mekanismer bakom stödet för anti-immigrantpartier (Agerberg 2017, Mair 2013).

Dessa tre mekanismer kommer att diskuteras närmare i relation till den svenska empirin nedan, men redan innan dess vill jag göra några anmärkningar om vad tidigare forskning hittat när de undersökt dessa samband.

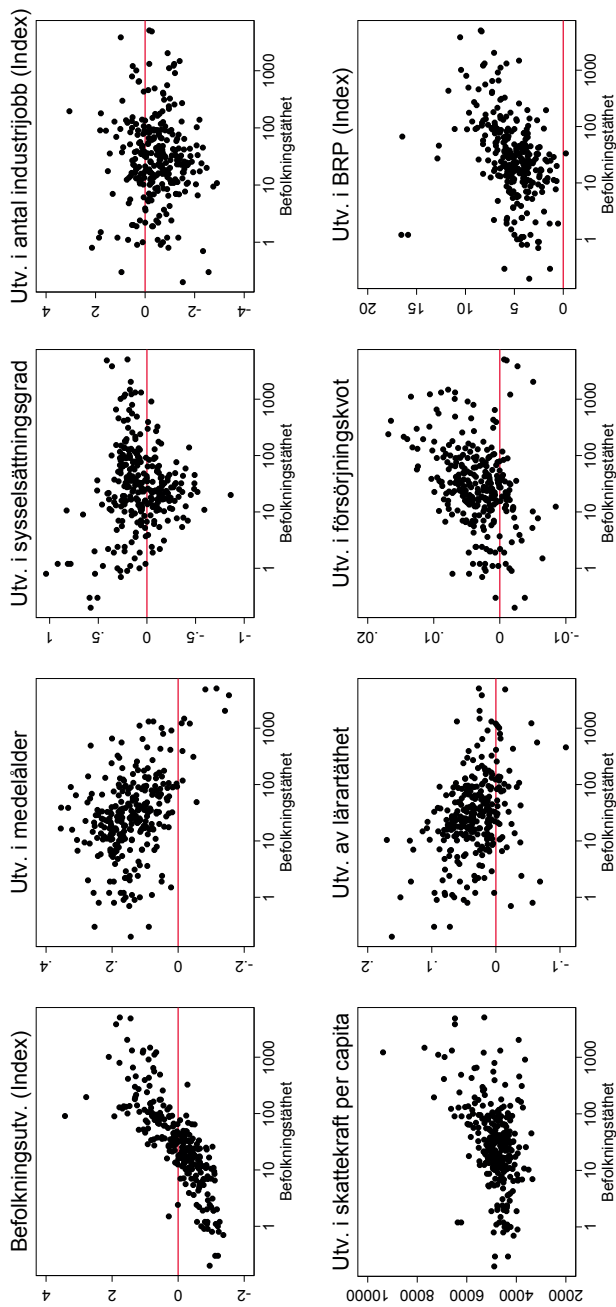
### **3.7 De ekonomiska skillnaderna mellan städer och landsbygd**

I föregående delar har fastställts att SD har ett starkare stöd i landsbygdsområden, och att skillnaden mellan städer och landsbygd i stödet för SD har tilltagit över tid. I denna del vill jag börja diskussionen om dessa mönster med att visa spridningsdiagram för befolkningstätheten i kommunerna (som tjänar som mått på stad-landsbygd) och ett antal ekonomisk-demografiska variabler, samt stöd för SD.

I figur 3.5 visas samvariationen mellan ett urval av ekonomisk-demografiska variabler och befolkningstäthet på kommunnivå. Variablerna är valda för att ge en något så när allsidig belysning av hur den ekonomiska utvecklingen och (i någon mån) kommunernas leverans av välfärdsservice är fördelad i geografien. I de delar som visar befolkningsutveckling och ålder kan vi se landsbygdens problem med minskande befolkningsunderlag. Det är framförallt de glesa kommunerna som minskar i befolkning (värden under noll), och det är även de glesbefolkade kommunerna som ökar mest i medelålder (även om den senare trenden är mer spridd i hela landet). I övriga variabler är det specifikt landsbygdsmässiga i problemen dock inte lika uppenbara. Sysselsättningsgraden har utvecklats i positiv riktning även i många landsbygdskommuner – låt vara att det är få av de tätaste kommunerna som sett en negativ utveckling. De flesta kommuner har genomgått en avindustrialisering (även en del av de tätaste), i det att de har en negativ trend för antalet jobb inom tillverkningsindustri och utvinning, och denna nedgång är snarast karaktäristisk för hela landet, inte specifik för landsbygden. Skattekraften per capita har utvecklats positivt i alla kommuner, men påtagligt mer positivt i några av de allra tätaste. Den kommun som utvecklats allra mest positivt (till höger i fi-

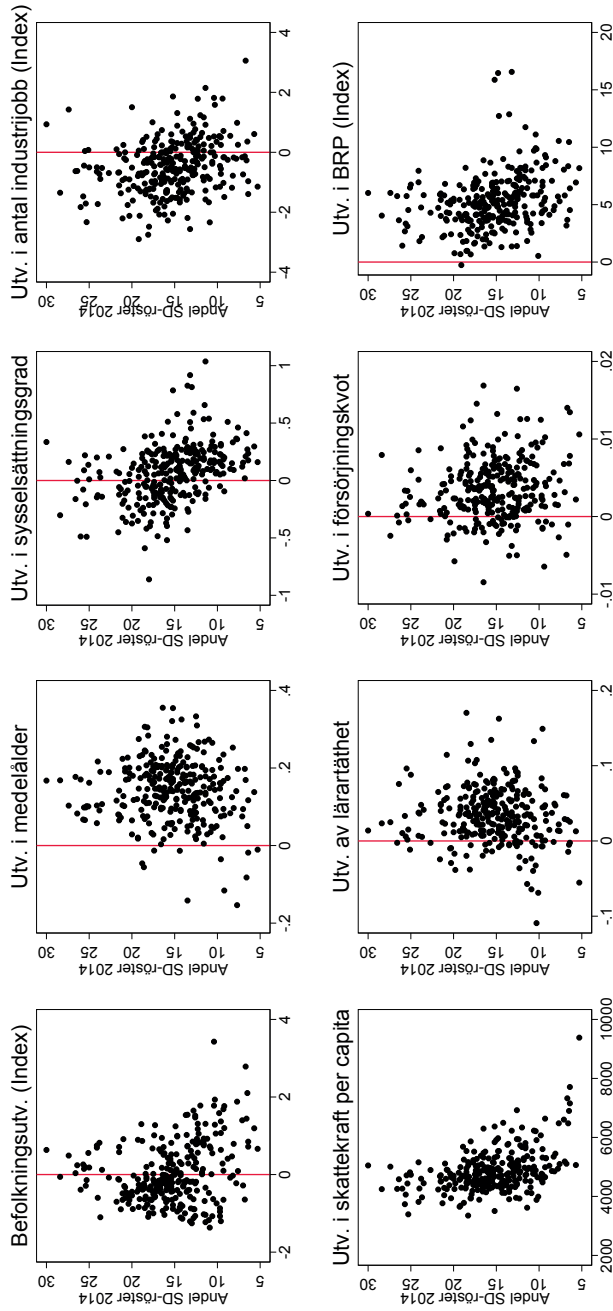
<sup>13</sup> Det vill säga åsikter i migrations- och integrationsfrågor. Se van der Brug, Fennema och Tillie (2000) för en diskussion om vad som bör och inte bör kallas proteströstning.

**Figur 3-5** Korrelationer, befolkningstäthet och ekonomisk-demografiska trender



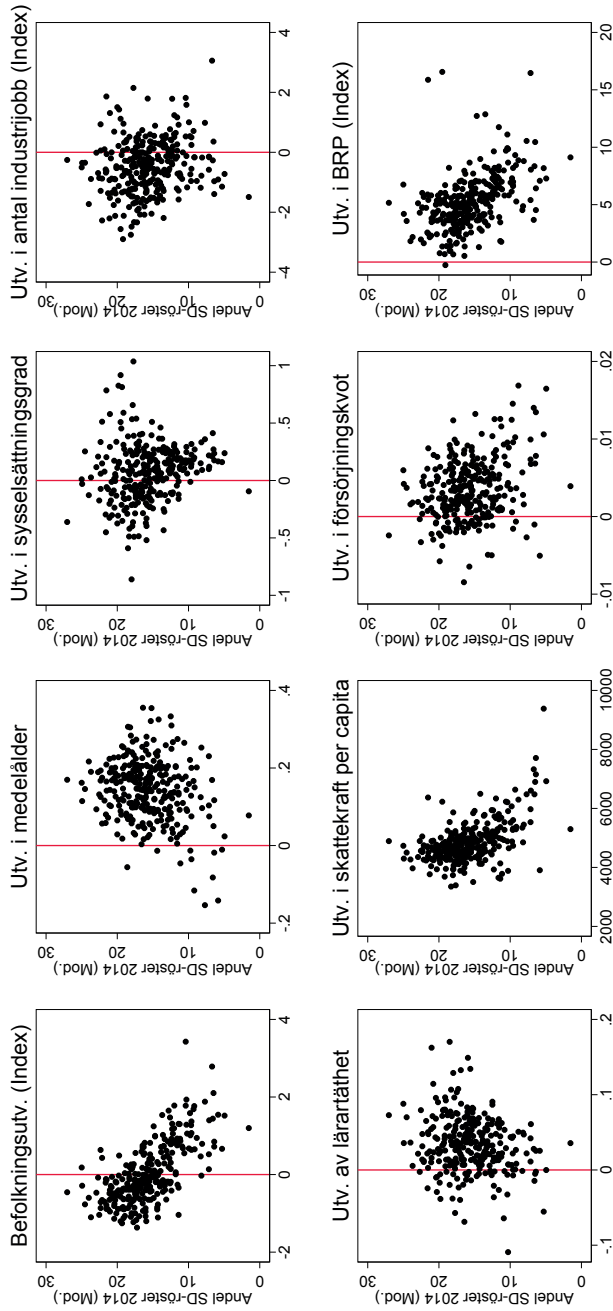
Anmärkning: Se även Appendix 3.  
Källa: SCB och Skolverket.

**Figur 3.6** Korrelationer, SD-stöd 2014 och ekonomisk-demografiska trender



Anmärkning: Se även Appendix 3.  
Källa: SCB.

**Figur 3.7** Korrelationer, SD-stöd 2014 och ekonomisk-demografiska trender, korrerat för Norrland och Skåne



Anmärkning: Se även Appendix 3.  
Källa: SCB.



guren) är Danderyd. De båda glesbefolkade kommuner som står ut till vänster i figuren är Gällivare och Kiruna. Utvecklingen i lärartätheten är mestadels positiv, och snarast mer så i de glesbefolkade kommunerna. När det gäller försörjningskvoten – som visar relationen mellan kommunens hela befolkning och antalet personer i yrkesaktiv ålder, där en hög kvot betyder större försörjningsbörda för dem som arbetar – så har den stigit mest i ganska befolkningstäta delar av landet. Till de kommuner som har haft starkast ökning av denna börda hör exempelvis Vellinge, Täby och Trosa. I utvecklingen av bruttoregionprodukt (BRP) märks däremot en tendens till att de täta kommunerna har utvecklats bättre, även relativt sina utgångspunkter 1993. Den kommun vars BRP utvecklats i negativ riktning är Olofström i Blekinge. Denna kommun har också genomgått en avsevärd befolkningsminskning under perioden. Sammantaget visar dessa data ingen exceptionellt dålig utveckling på just landsbygden. Samtidigt ligger tanken nära till hands att motsvarande negativa förändringar kan vara svårare att bära i kommuner som redan är små, och redan hade ganska svåra förhållanden till att börja med. Om man analyserar nivåerna för försörjningskvoten (visas ej här) hade vi sett att såväl i början som i slutet av perioden är denna överlag högre i glesbefolkade kommuner.

I figur 3.6 visas samvariationen mellan samma demografiska och ekonomiska variabler, och stödet för SD 2014. I figur 3.7 visas denna samvariation igen, fast med stödet för SD justerat efter region på samma sätt som diskuterades ovan (se även kommentaren i Appendix 3). I figur 3.6 uppvisar ingen av dem någon påtaglig samvariation. När vi väl har justerat för region i figur 3.7, går det dock att skönja vissa samband. Dessa ser ut att vara som starkast när det gäller befolkningsutvecklingen, utvecklingen i skattekraft per capita och BRP och i någon mån för utvecklingen i medelålder. Det är dock alltför svårt att se några samband med förändringarna i sysselsättningsgrad, antal industrijobb, lärartäthet och försörjningskvot.

### ***3.8 Den ekonomiska utvecklingen och SDs framväxt på landsbygden***

I mycket tänkande om SDs framväxt verkar man tänka sig att den sker i ganska direkt tandem med de ekonomiska förhållandena, från en punkt till en annan. Om till exempel arbetslösheten ökar, så ökar också stödet för SD tämligen omgående och i proportion till denna ökning i arbetslösheten.

En omständighet att beakta i analyser av den ekonomiska utvecklingens roll, är dock att många av de ekonomiska trender som ibland nämns som förklaringar till SDs framväxt har en ganska lång historia. Till exempel går den stagnerande eller negativa befolkningsutvecklingen i mindre svenska kommuner tillbaka till 1970-talet. Detta står i kontrast till SDs jämförelsevis explosiva utveckling. Partiet låg länge på väldigt små nivåer, men tog sedan stora kliv från 2,9 procent till 5,7 procent mellan 2006 och 2010, och till 12,9 procent mellan 2010 och 2014. SDs framväxt är alltså svår att göra till en direkt funktion av den ekonomiska utvecklingen.

Därtill är utvecklingskurvan för SD inom varje kommun sig väldigt lik i alla kommuner. I nästan samtliga kommuner har vi sett en utveckling som ökar i allt brantare takt över tid, och det är väldigt få kommuner där SD någonsin har gått tillbaka. En sådan relativt likformig utvecklingsform över hela landet kommer inte att samvariera särskilt väl med en annan utveckling där kommunernas utveckling går i olika riktningar (som till exempel befolkningstillväxten).<sup>14</sup>

Istället fungerar sådana variabler bäst som också de har en likformig utveckling för (så gott som) samtliga kommuner över tid, vare sig det är i positiv eller negativ riktning, det vill säga en nationell trend. Exempel på sådana variabler är medelålder, antalet industrijobb, och försörjningskvoten. En annan variabel som ger effekt i detta sammanhang är andelen invånare i kommunen med utländsk härkomst, som också har stigit kontinuerligt över hela landet. Sådana samband låter förmodligen tämligen förväntade för de flesta. Men för en del av variablerna går sambandet i rakt motsatt riktning det förväntade. Till exempel går en ökad andel röster för SD hand i hand med ökad lärartäthet, ökad befolkning, ökad sysselsättning, ökad BRP och även ökad andel högskoleutbildade i kommunen. Dessa iakttagelser är alltså menade att vara ett argument för att de första sambanden mycket väl kan tänkas vara en följd av att alla variabler utvecklas enligt gemensamma nationella trender, snarare än att det ena är orsak till det andra. Den nationella likformigheten i

---

<sup>14</sup> Detta är inte ett påstående om att det inte finns någon variation alls mellan kommunerna i SDs utveckling. Variationen i hur till exempel befolkningen har utvecklats under samma tidsperiod är dock betydligt större, där det till exempel både finns kommuner med positiv och med negativ utveckling. När det gäller SD så har alla kommuner utvecklats i samma riktning.

SDs utveckling över tid gör den alltså svåranalyserad även med denna typ av metod.<sup>15</sup>

I en sådan modell fungerar alltså till exempel avindustrialisering ganska bra som en delförklaring till SDs framväxt på nationell nivå, men den gör det just för att detta är en nationell trend, snarare än ett särskilt stort problem på landsbygden. Det är med andra ord svårt att förklara landsbygdskaraktären i SDs stöd med en sådan faktor. De faktorer där land och stad går i olika riktningar har som sagt mindre framgång här. Det är förvisso tänkbart att sådana divergerande trender skulle kunna spela roll när man väl har tagit hänsyn till andra faktorer, vilka de nu är. Men resultaten som presenterats här pekar åtminstone mot att dessa faktorer påverkan på utvecklingen är mer begränsad.

### **3.9 Den ekonomiska utvecklingen och SDs nutida styrka på landsbygden**

Den ekonomiska utvecklingen från en viss specifik tidpunkt till en annan fungerar alltså inte särskilt bra som förklaring till SDs framgångar på landsbygden. Däremot kan man kanske tänka sig att de ekonomiska trenderna på ett eller annat sätt har berett marken för ett parti som SD, men att dessa strömningar i folkdjupen tagit sig politiska uttryck först på senare år, i takt med att partiet har byggt upp sin organisation, anpassat sin appell till väljarna och blivit bättre på att få ut sitt budskap.

Ett sätt att undersöka om det ligger något i detta kan vara att titta på hur väl styrkan i de ekonomisk-demografiska trenderna kan förklara sambandet mellan befolkningstäthet och dagens stöd för SD. I tabell 3.1 visas först sambandet mellan befolkningstäthet och andel röster för SD i riksdagsvalet 2014, under kontroll för regional variation (se ovan och Appendix 1 om Skånes och Norrlands särskilda ställning). Beta-koefficienten för detta samband blir  $-1,53$ , det vill säga kommuner med högre befolkningstäthet röstar på SD i lägre grad. Därefter visas modeller där det har inkluderats en ekonomisk-demografisk variabel. I den mån som inkluderingen av en variabel minskar värdet på koefficienten för befolkningstäthet, så innebär det att sambanden överlappar, och att sambandet mellan befolkningstäthet och SD-stöd är relaterat till denna variabel.

<sup>15</sup> För den statistiskt bevandrade kan förtydligas att detta stycke alltså syftar på resultat som tagits fram med fixed effects-modeller. En regressionstabell finns i Appendix 2.

**Tabell 3-1** Undersökning av sambandet mellan befolkningstäthet och SDs röstandel 2014

	(1)	(2)	(3)	(4)	(5)	(6)	(7)	(8)	(9)	(10)
nv/km <sup>2</sup> , logaritmerad	-1,53*** (0,14)	-0,72*** (0,19)	-1,58*** (0,15)	-1,45*** (0,13)	-1,09*** (0,14)	-1,50*** (0,14)	-1,58*** (0,15)	-1,47*** (0,15)	-1,27*** (0,14)	-0,19 (0,15)
Bef. utv. (Index)		-2,14*** (0,37)								
Utv. i medelålder			-2,08 (2,56)							
Utv. i sysselsättning				-4,10*** (0,77)						
Utv. i skattekraft/capita					-0,00*** (0,00)					
Utv. i antal industrijobb (Index)						-0,03*** (0,01)				
Utv. i lärartäthet							-5,20 (5,37)			
Utv. i försörjningskvot								-74,32 (58,36)		
Utv. i BRP (Index)									-0,38*** (0,08)	
Andel högutbildade										-0,59*** (0,05)
Göta (exkl. Skåne) – Ref.	..	..	..	..	..	..	..	..	..	..

Svealand (exkl. Stockholm)	-0,96** (0,44)	-0,76* (0,42)	-0,98** (0,44)	-0,58 (0,43)	-1,15*** (0,40)	-0,89** (0,44)	-1,02** (0,44)	-0,80* (0,46)	-0,97** (0,43)	-0,85** (0,35)
Norrland	-6,70*** (0,59)	-6,29*** (0,57)	-6,81*** (0,61)	-5,35*** (0,62)	-6,27*** (0,54)	-6,52*** (0,59)	-6,78*** (0,60)	-6,52*** (0,61)	-6,32*** (0,57)	-4,45*** (0,51)
Skåne	7,15*** (0,64)	7,44*** (0,61)	7,10*** (0,64)	7,29*** (0,61)	6,38*** (0,59)	7,04*** (0,63)	7,15*** (0,64)	7,16*** (0,64)	7,15*** (0,61)	6,92*** (0,51)
Stockholm	-1,63 (3,19)	-2,62 (3,03)	-1,88 (3,20)	-0,25 (3,05)	-0,77 (2,92)	-1,59 (3,15)	-1,68 (3,19)	-2,30 (3,23)	-1,71 (3,07)	0,96 (2,56)
Intercept	21,22*** (0,56)	18,38*** (0,73)	21,72*** (0,83)	20,82*** (0,54)	29,43*** (1,21)	23,93*** (1,11)	21,59*** (0,68)	21,03*** (0,58)	22,27*** (0,59)	22,68*** (0,47)
N	290	284	290	290	290	286	290	290	286	290
R2	0,53	0,58	0,53	0,57	0,61	0,54	0,53	0,53	0,57	0,70

Standardfel inom parentes.

\*  $p < 0,1$

\*\*  $p < 0,05$

\*\*\*  $p < 0,01$

Av de trendvariabler som finns med i tabellen är det tre som tydligt försvagar sambandet mellan befolkningstäthet och SD-stöd: befolkningsutveckling (som försvagar sambandet mellan befolkningstäthet och SD-stöd till  $-0,72$ ), utveckling i skattekraft ( $-1,09$ ) och utveckling i bruttoregionprodukt ( $-1,27$ ). Även införandet av kontroll för utvecklingen i sysselsättning ( $-1,45$ ) och utvecklingen i antal industrijobb ( $-1,50$ ) försvagar detta samband, men bara marginellt (vilket är i linje med tidigare iakttagelser om att avindustrialisering är en trend som finns i ganska stora delar av landet). Utvecklingen i medelålder försvagar inte sambandet mellan befolkningstäthet och SD-stöd ( $-1,58$ ). Detsamma gäller utvecklingen i lärartätheten ( $-1,58$ ). När det gäller utvecklingen i försörjningskvot så försvagar den sambandet till  $-1,47$ . I det fallet går dock sambandet i en riktning motsatt den förväntade – koefficienten är negativ ( $-74,32$ ), vilket innebär att en större ökning i försörjningskvoten predicerar ett lägre SD-stöd 2014, och inte ett högre, som man kunde förvänta sig när de demografiska villkoren för kommunens ekonomi försämras.<sup>16</sup> Till dessa trendvariabler återfinns också i tabell 3.1 en kontroll för andelen högskoleutbildade. Notera att variabeln inte är trenden i andelen högskoleutbildade, utan den faktiska andelen 2014. I detta fall går sambandet mellan befolkningstäthet och SD-stöd ned till  $-0,19$ , och tappar sin statistiska signifikans. Utbildningsvariabeln överlappar alltså det ursprungliga sambandet nästan helt och hållet.

Sammanfattningsvis sammanfaller alltså en del av dessa ekonomisk-demografiska trender delvis med SDs framgångar på landsbygden. Det gäller framför allt utvecklingen i befolkningstäthet, skattekraft och bruttoregionprodukt. Frågan är i nästa steg om dessa trender kan eller bör tolkas som att de har orsakat SDs framgångar.

En reflektion är att många av de trender som undersöktes i arbetet med denna rapport inte visade sig ha så värst klar landsbygdskaraktär. Det kanske tydligaste exemplet på detta är utvecklingen i antalet industrijobb. Denna visade sig i tabell 3.1 ha ett visst samband med SD-stöd

---

16 Detta kan kräva en lite närmare kommentar. Som kunde ses i Figur 3.5 så har försörjningskvoten framförallt ökat i kranskommunerna kring Stockholm, vilket är bakgrunden till det negativa sambandet. Varför försörjningskvoten har växt mest i dessa kommuner har inte funnits tid att gräva närmare i, men man får beakta att detta mått kan förändras av flera anledningar, som har lite olika implikationer. I detta fall skulle det kanske kunna handla om att de glesta kommunerna inte har särskilt många barn bland sina invånare, vilket sänker kvoten.

överlag, men inte ha så mycket att göra med SD-stödet på just landsbygden. Nedgången i industrijobb är ett fenomen som finns över hela landet, även i de större städerna (se figur 3.5). Sedan kan man som sagt tänka sig att motsvarande nedgångar har en större påverkan i en mindre glesbygdskommun än i en storstad. Men sådana mer komplexa analyser får bli en sak för framtiden.

Den första frågan inför en kausal tolkning av resultaten måste vara hur man tänker sig att mekanismerna i en sådan tolkning skulle se ut. Avsaknaden av en landsbygdsspecifik negativ utveckling vad gäller avindustrialisering, sysselsättning och välfärdsservice gör det åtminstone för denna rapportens författare svårare att föreställa sig hur den sämre ekonomiska utvecklingen på landsbygden, som trots allt syns tydligt i variabler som utvecklingen i BRP och i skattekraft per capita, ser ut mer konkret. Det handlar alltså inte om att fler på landsbygden har blivit av med jobbet, eller om att välfärdsservicen blivit påtagligt sämre. Troligen hänger utvecklingen i BRP och befolkningen samman med varandra, då lägre befolkning innebär färre arbetande och lägre total produktion. Det innebär också lägre skattekraft, om än inte nödvändigtvis lägre skattekraft per capita. Sambanden med negativ eller knackig utveckling i befolkningens mängden, skattekraften eller BRP (inklusive de större skillnaderna gentemot städerna som detta inneburit), pekar möjligen mot en koppling till en vagare känsla av att utvecklingen inte går framåt, att ens sociala gemenskap inte har någon framtid eller att man är orättvist behandlad gentemot eller rentav av städerna – en känsla som så småningom kan omsättas i röstning på SD för att man ger invandringen skulden för situationen, eller för att man anser att SD företräder detta missnöje. Men detta får betraktas som ganska spekulativt. Sammantaget är det författarens intryck att även om resultaten pekar mot en möjlig koppling mellan landsbygdens ekonomiska utveckling och SDs framgångar, så pekar de också bort från många konkreta idéer om hur en sådan koppling skulle se ut.

### ***3.10 Den geografiska fördelningen i synen på flyktingpolitik håller på att förändras***

De föregående avsnitten handlade om ekonomisk statistik, och var mer spekulativa kring vad som händer i väljarnas huvud. För att kunna observera mer direkt vad som faktiskt har hänt med utvecklingen i opinionen

på olika ställen i landet, har jag även analyserat SOM-institutets årliga undersökningar av svenska folkets åsikter och levnadsvanor.

SOM-institutet har flera indikatorer som fångar attityder mot migranter eller synliga minoriteter. Den indikator som används här frågar respondenten vad den anser om det politiska förslaget ”Ta emot färre flyktingar i Sverige”. Förslaget utvärderas på en femgradig skala, från ”Mycket bra förslag” över ”Varken bra eller dåligt förslag” till ”Mycket dåligt förslag”. I figurerna nedan har skalan kodats om, så att de som vill ha en mer strikt flyktingpolitik har högre värden. Anledningen till att just denna indikator används är att den har varit med i flest undersökningar – årligen sedan 1990. Den fungerar bra som ett närmevärde för intolerans och främlingsfientlighet. Den är dock inte ett direkt mått på dessa företeelser. Främlingsfientlighet och intolerans brukar syfta på en allmän, känslomässig, negativ värdering av människor från andra kulturer. Denna fråga rör en mer specifik åsikt om ett visst policyområde, där även en del andra överväganden kan tänkas spela in. Dessutom bör man beakta att frågan gäller hur man ställer sig relativt dagens situation. Svaren kan alltså förändras om folks referenspunkt för vad som menas med ”färre” förändras. Det vi ser då är inte så mycket ett uttryck för värderingsförändringar, som en reaktion på en ny situation. I figur 3.8 kan vi se åtminstone ett tillfälle när kurvorna förändras ganska drastiskt i hela landet, vilket troligen är ett exempel på detta. Det rör sig om uppgången alldeles i slutet av kurvan, i 2016 års siffror, som är en reaktion på situationen under hösten 2015.<sup>17</sup> Man kan dock notera att skillnaderna mellan städer och landsbygd inte förändrades särskilt mycket.

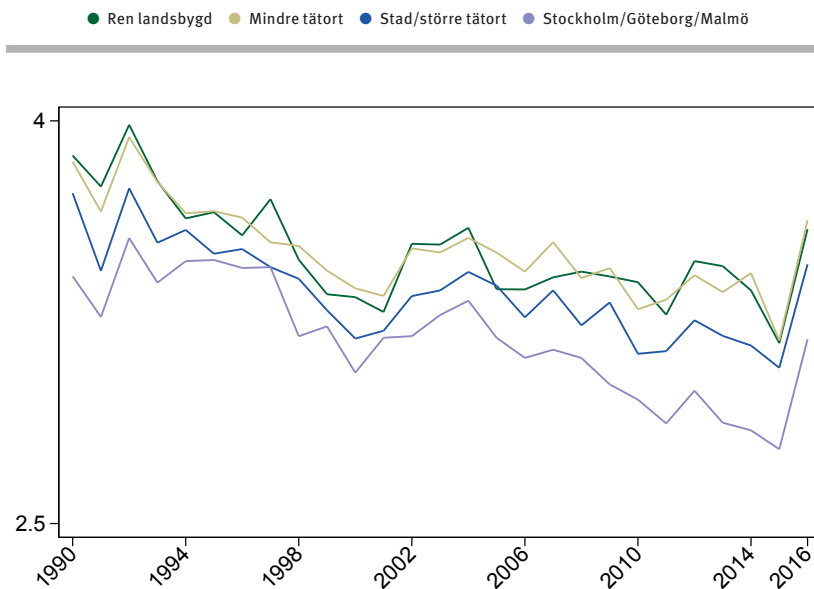
Vad vi också kan se i figur 3.8 är att det inte skett någon egentlig ökning i efterfrågan på en striktare flyktingpolitik. Inte ens i den reaktion på 2015 års flyktingströmmar som syns 2016 ser vi högre värden än

---

<sup>17</sup> SOM-undersökningarna genomförs på hösten. När den stora flyktingströmmen kom under hösten 2015 var en stor del av svaren på det årets undersökning redan inskickade. En liknande drastisk förändring över hela landet syns under sent 1980-tal/tidigt 1990-tal i en fråga om huruvida Sverige borde ta emot fler flyktingar i SOM-undersökningarna från 1987–1998. Detta torde vara en reaktion på en period när antalet flyktingar ökade under uppmärksammade former, som med bulgarienturkarna, och givetvis de som flydde undan de jugoslaviska krigen. Man kan fundera vidare på hur mycket av dessa reaktioner som orsakades av flyktingmottagandet i sig självt, och hur mycket som kom sig av hur tidens massmedier och politiska ledare reagerade, men det är en fråga för ett annat tillfälle.



**Figur 3.8** Attityder till att ta emot färre flyktingar uppdelat på var man bor



*Kommentar: Den geografiska indelningen är baserad på frågan "I vilken typ av område bor du?". Svarsalternativen har varierat något obetydligt från år till år. För närmare upplysningar, se kodboken för Super-Riks-SOM (Göteborgs universitet 2017), variablerna cityrur, cityrur1986, cityrur1998 och cityrur2011. Kategorin "Stockholm/Göteborg/Malmö" är baserad på uppgifter om vilken kommun respondenten bor i. Den fullständiga attitydfrågan lyder: "Nedan finns ett antal förslag som förekommit i den politiska debatten. Vilken är din åsikt om vart och ett av dem? [Flera olika förslag.] Ta emot färre flyktingar i Sverige." Frågan besvarades på en skala från 1 (Mycket bra förslag) till 5 (Mycket dåligt förslag). I graden ovan har värdena kastats om så att de som vill ha en striktare flyktingpolitik har högre värden.*

*Källa: SOM-undersökningarna.*

i början av 1990-talet, och innan dess var den övergripande trenden att allt färre efterfrågade en strängare flyktingpolitik.

Detta gäller även landsbygden. Även om de som bor på landsbygden har haft en större efterfrågan på en strängare flyktingpolitik än städerna, så har efterfrågan minskat även där med åren, för att sedan, i likhet med övriga landet, studsa upp igen i 2016 års mätning. De förändringar som landsbygden har genomgått de senaste decennierna tycks alltså inte ha

gjort människorna som bor där mer negativa till flyktingar, eller mer intoleranta överlag.<sup>18</sup>

Det andra vi kan observera är att skillnaderna mellan områden med mer landsbygdskaraktär och gentemot städerna har förändrats en del över tid. I början av 1990-talet sker en konvergens, så att landsbygden rör sig ned mot städernas värden. Efter 1994 börjar dock områdestyperna skilja sig åt i en trend som håller i sig relativt väl, även efter förändringarna 2016. I städerna minskar efterfrågan på en strängare flyktingpolitik snabbare än på landsbygden. Även om den allmänna trenden mot en mer positiv inställning till flyktingmottagande finns överallt, så är den starkare i städerna.

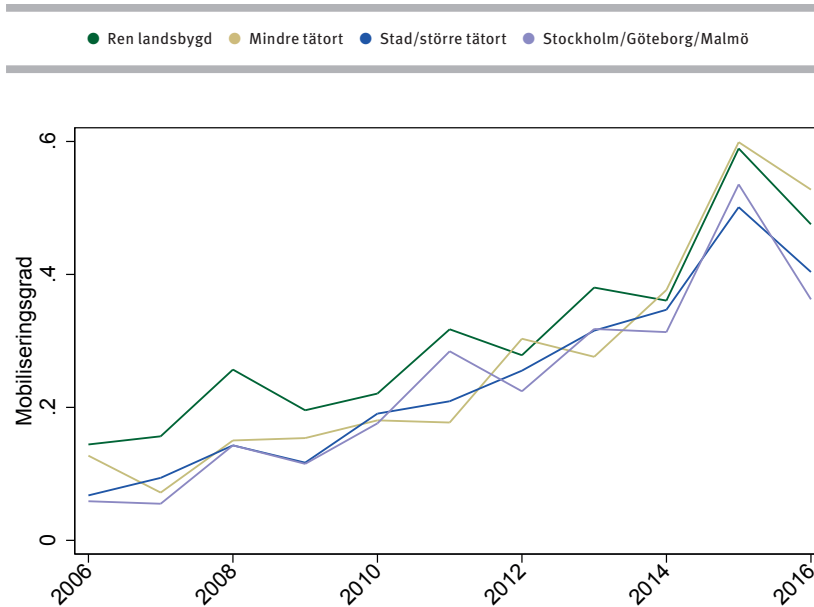
### ***3.11 En större skillnad i synen på flyktingpolitik innebär en större skillnad i SD-stöd***

Det tycks alltså tveksamt att människorna på landsbygden skulle ha blivit mer negativa till flyktingar, eller mer främlingsfientliga överlag, under de senaste två decennierna. Men är det kanske så att SD har varit mer effektiva i att vinna stöd från de som är negativa till flyktingar och bor på landsbygden, jämfört med de som är negativa till flyktingar och bor i städerna? I figur 3.9 ser vi hur stödet för SD, bland de som vill ha en striktare flyktingpolitik, har utvecklats mellan 2006 och 2016. I stort sett följer kurvorna varandra över tid. Förändringarna över tid sker parallellt i städerna och på landsbygden. Å ena sidan har alltså SD alltid vid varje given tidpunkt varit något mer framgångsrika i att vinna de som vill ha en striktare flyktingpolitik på landsbygden. Å andra sidan

---

18 Av de indikatorer som undersöktes i arbetet med denna rapport var det ingen som uppvisade en ökning i efterfrågan på en striktare migrationspolitik, eller mer främlingsfientlighet, som var specifik för landsbygden. Detta inkluderade ställningstaganden till följande påståenden: (1) Det finns för många utlännningar i Sverige. (2) Invandrarna i Sverige ska fritt kunna utöva sin religion här. (3) En del folkslag är mer intelligenta än andra. (4) Jag skulle inte tycka om att få invandrare från en annan del av världen ingift i familjen. Dessa påståenden besvarades via en svarsskala med fyra alternativ: "Instämmer helt", "Instämmer i stort sett", "Instämmer delvis" och "Instämmer inte alls". Dessutom noterades vad folk tyckte om förslaget "Ta emot fler (sic!) flyktingar i Sverige", vilket besvarades med en femgradig skala, från "Mycket bra förslag" över "Varken bra eller dåligt förslag" till "Mycket dåligt förslag". Slutligen undersöktes även en fråga om svaret kände oro inför "Ökat antal flyktingar" (som en del av ett större antal frågor om olika orosfenomen). Den besvarades på en fyrgradig skala: "Mycket oroande", "Ganska oroande", "Inte särskilt oroande" och "Inte alls oroande".

**Figur 3.9** Prediktionskraft för inställning till flyktingpolitiken på benägenheten att ha SD som bästa parti, uppdelat på var man bor, 2006–2016

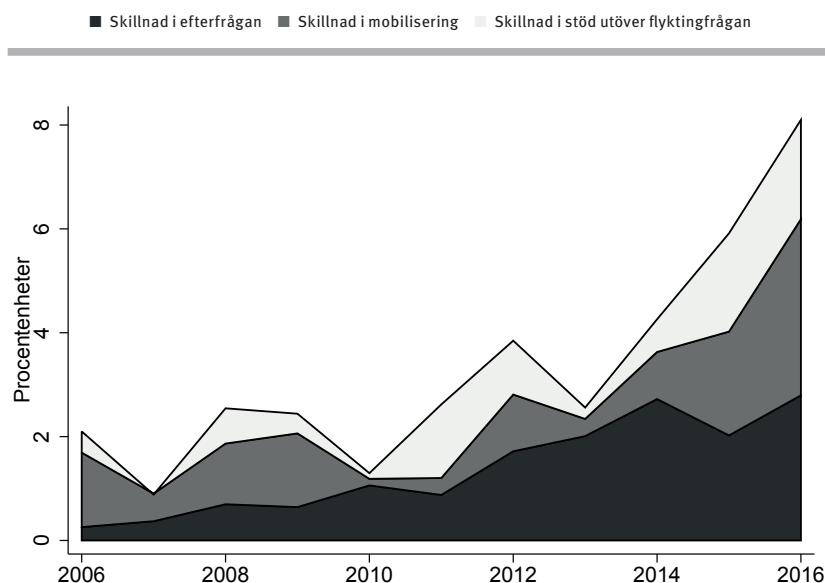


*Kommentar: Den geografiska indelningen är baserad på frågan "I vilken typ av område bor du?". Svarsalternativen har varierat något obetydligt från år till år. För närmare upplysningar, se kodboken för Super-Riks-SOM (Göteborgs universitet 2017), variablerna cityrur, cityrur1986, cityrur1998 och cityrur2011. Kategorin "Stockholm/Göteborg/Malmö" är baserad på uppgifter om vilken kommun respondenten bor i. Den andra frågan som grafen är baserad på lyder "Vilket parti tycker du bäst om i dag?". Anledningen till att 2006 är första året i grafen är att det var det första året som Sverigedemokraterna fanns med som förhandsgivet alternativ i undersökningsformuläret. Värdena har räknats fram genom att bara sådana respondenter som svarat "Mycket bra förslag" på frågan om vad de tycker om förslaget att ta emot färre flyktingar i Sverige (se figur 3.8).*

*Källa: SOM-undersökningarna.*

har den mobilisering av den flyktingnegativa opinionen som skett över tid inte varit något specifikt landsbygdsfenomen. I den mån det sker någon förändring i förhållandena mellan stad och landsbygd i detta avseende, så är det snarare så att städerna börjar ta ikapp landsbygden (denna trend finns i data men är ej statistiskt signifikant och går därför inte att generalisera till befolkningen i dess helhet). Efter 2014 händer det dock något, och mobiliseringen på landsbygden och i mindre tätorter drar ifrån igen.

**Figur 3.10** Skillnaden i SD-stöd mellan stad och landsbygd, uppdelat på tre källor



*Kommentar: Se fotnot 18 för de tekniska detaljerna kring hur denna uppdelning är framräknad.  
Källa: SOM-undersökningarna 2006–2016.*

En tredje mekanism för ett samband mellan stödet för SD på landsbygden och den ekonomiska utvecklingen skulle som sagt kunna vara att stödet för SD drivs av andra saker än flyktingfrågan, som de typer av missnöje med demokrati, korruption och välfärdsservice som diskuteras ovan. Om detta är en viktig faktor bakom det växande gapet mellan stad och landsbygd i SD-stöd, så borde stödet för SD bland de som inte är negativa till flyktingar ha växt mer på landsbygden.

I figur 3.10 har jag separerat skillnaden mellan städer och landsbygd i SD-stöd i dessa tre kategorier: (1) Den skillnad som beror på att det finns en större efterfrågan på en restriktivare flyktingpolitik på landsbygden. (2) Den skillnad som beror på att SD är mer framgångsrika i att vinna denna opinion på landsbygden, och (3) den skillnad som beror på att SD

är mer framgångsrika bland väljarna som inte önskar en mer restriktiv flyktingpolitik på landsbygden.<sup>19</sup>

I figur 3.10 kan vi se att fram till 2014 handlade det ökande gapet mellan städer och landsbygd i stöd för SD om skillnaderna i efterfrågan på en restriktivare flyktingpolitik. Detta beror till en del på att när opinionen mobiliserats i högre grad över hela landet, så förstärks skillnaden mellan platser med högre och lägre efterfrågan,<sup>20</sup> men också på att skillnaden i andelen väljare som vill ha en restriktivare flyktingpolitik blev större under denna period. Under dessa år ser vi inte någon trendmässig förändring i storleken på (2) eller (3). Det växande gapet orsakades alltså inte av någon mobilisering som var speciell för landsbygden, eller för att landsbygdsbor utöver de som vill ha en strängare flyktingpolitik började finna SD mer attraktivt.

Däremot ser vi som sagt också att det hela tiden finns en viss del av gapet som beror på att på landsbygden väljer en större andel av de som förespråkar en striktare flyktingpolitik att stödja SD, och även i någon liten mån på att fler av de som inte förespråkar striktare flyktingpolitik stödjer SD. Denna andel kan möjligen kopplas till hypoteser om att det

---

19 Uppdelningen har gjorts på följande vis: Städer utgörs här av kategorierna "Större tätorter och städer" samt "Stockholm, Göteborg och Malmö" och landsbygd är "Landsbygd" och "Mindre tätorter". (3) är skillnaden i andelen personer (av det totala antalet personer) som stödjer SD, även om de inte själva säger sig vilja ha en strängare flyktingpolitik på landsbygden respektive i städerna. (1) mäts genom att jag först beräknar hur stor andel av de som efterfrågar en striktare flyktingpolitik som stödjer SD, på det nationella planet. Denna andel multipliceras sedan med andelen som förespråkar en striktare flyktingpolitik på respektive plats. (1) är sedan skillnaden mellan dessa. (2) skattas som den del av gapet som återstår när (1) och (3) har beräknats. Det ska nämnas att kategoriernas storlek är beroende av hur man definierar en efterfrågan på en restriktivare flyktingpolitik. I Figur 3.10 har jag definierat denna som att man svarar att det är ett "Mycket bra förslag" att ta emot färre flyktingar i Sverige. Detta då det till överväldigande del är personer som anger detta högsta värde som röstar på SD. Om man även inkluderar de som svarar "Ganska bra förslag" blir kategoriernas storlek sinsemellan lite annorlunda: framförallt blir andelen av gapet som beror på variation i mobilisering väsentligt större. Trendernas riktning förblir sig dock lik. Därtill ska nämnas att flera beräkningar gjorts på ett mycket litet antal respondenter som röstar på SD, så skattningarna för varje enskilt år är osäkra. Poängen med dessa påpekanden är framförallt att i tolkningen av Figur 3.10 bör man i första hand fokusera på trenderna, snarare än nivåerna och enskilda år. Detsamma gäller i hög grad Figur 3.9.

20 Ett räkneexempel kan vara på sin plats för att förklara hur detta kan ske. Säg att andelen som vill ha en strängare flyktingpolitik är 10 procent i städerna och 50 procent på landsbygden. Säg också att mobiliseringsgraden är densamma i hela landet. Om denna grad är 10 procent, så betyder detta att 1 procent stödjer SD i städerna ( $0,1 \times 0,1$ ), och 5 procent stödjer dem på landsbygden ( $0,5 \times 0,1$ ), vilket gör att gapet mellan städer och landsbygd blir 4 procent. Om mobiliseringsgraden är 20 procent blir dock stödet för SD i städerna 2 procent ( $0,1 \times 0,2$ ) och 10 procent på landsbygden ( $0,5 \times 0,2$ ), vilket innebär en skillnad mellan stad och landsbygd på 8 procent.

finns något särskilt i omständigheterna på landsbygden som gör mobiliseringen av flyktingopinionen mer effektiv, eller som gör SD till ett tilltalande val utöver deras åsikter om flyktingpolitiken. En bit av gapet mellan stad och landsbygd skulle alltså kunna förklaras på det sätt som skisserades ovan i analysen av den ekonomiska statistiken. En möjlig alternativ förklaring är att SDs partiorganisation är bättre uppbyggd i dessa kommuner (Loxbo och Bolin 2016), men en mer noggrann jämförelse av dessa förklaringar får bli en fråga för senare analyser.

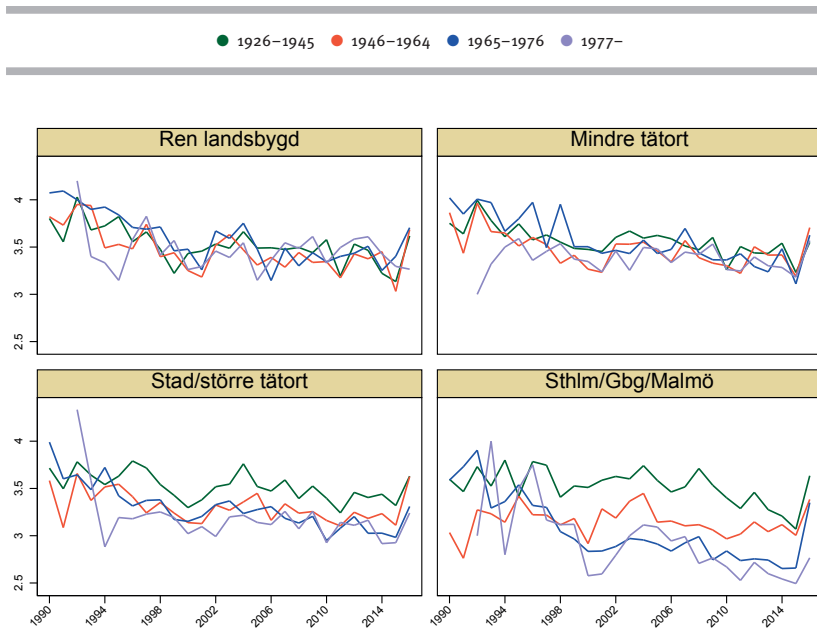
Slutligen kan man fråga sig om det händer något särskilt under 2014 och därefter. Här ökar skillnaderna mellan städer och landsbygd ordentligt, men dessa ökning är kopplade till framförallt (2) – att SD är mer framgångsrika i att vinna den flyktingkritiska opinionen på landsbygden – och i någon mån (3) – att SD är mer framgångsrika bland väljarna som inte önskar en mer restriktiv flyktingpolitik på landsbygden – snarare än (1), att det finns en större efterfrågan på en restriktivare flyktingpolitik på landsbygden. Någon form av ökning av mobiliseringen på landsbygden tycks alltså ha skett efter 2014. Analysen ger inga direkta svar på vad denna utveckling beror på, men pekar fram emot att vi kan vänta oss ännu större skillnader mellan städer och landsbygd i kommande val, än vad trenderna i opinionen skulle förutsäga.

Sammanfattningsvis har inte andelen människor som efterfrågar en strängare flyktingpolitik stigit på landsbygden på senare år. Den har snarare sjunkit något. Men samtidigt har andelen som efterfrågar detta sjunkit ännu mer i städerna. Gapet mellan städer och landsbygd i andelen människor som vill ha en strängare flyktingpolitik har därför blivit större. Parallellt med detta har SD blivit bättre på att vinna denna opinion. Men detta har de blivit bättre på i hela landet, inte bara på landsbygden. Kombinationen av att man vunnit människor i hela landet som vill ha en strängare flyktingpolitik, och att skillnaden mellan städer och landsbygd i hur stor andel människor som efterfrågar sådan politik blir större, resulterar i ett mönster där stödet för SD proportionellt sett växer mer på landsbygden.

### ***3.12 Vad beror förändringarna i den geografiska fördelningen på?***

Ovan observerades att under de senaste två decennierna har skillnaden mellan städer och landsbygd i efterfrågan på en strängare flyktingpolitik

**Figur 3.11** Utvecklingen i attityder till flyktningmottagande, uppdelat på var man bor och kohort, 1993–2016



*Kommentar: Notera att dessa figurer är rent beskrivande, och inte under kontroll för någon aspekt av befolkningens sammansättning, som till exempel utbildning. Den geografiska indelningen är baserad på frågan "I vilken typ av område bor du?". Svarsalternativen har varierat något obetydligt från år till år. För närmare upplysningar, se kodboken för Super-Riks-SOM (Göteborgs universitet 2017), variablerna cityrur, cityrur1986, cityrur1998 och cityrur2011. Kategorin "Stockholm/Göteborg/Malmö" är baserad på uppgifter om vilken kommun respondenten bor i. Generationsindelningen är tagen från variabeln genzukin, i samma dataset. Den fullständiga attitydfrågan lyder: "Nedan finns ett antal förslag som förekommit i den politiska debatten. Vilken är din åsikt om vart och ett av dem? [Flera olika förslag.] Ta emot färre flyktingar i Sverige." Frågan besvarades på en skala från 1 (Mycket bra förslag) till 5 (Mycket dåligt förslag). I graden ovan har värdena kastats om så att de som vill ha en striktare flyktningpolitik har högre värden. Källa: SOM-undersökningarna.*

ökat. Frågan är vad detta beror på. Förmodligen krävs flera förklaringar, men här ska uppmärksammas en mekanism som utgör en stor del av denna förändring, och som möjligen också säger något om vad vi kan förvänta oss av framtiden: nämligen generationsomsättningen – den process där äldre generationer gradvis dör ut och blir en allt mindre andel av befolkningen, och de yngre därmed en större andel.

I figur 3.11 har jag delat upp utvecklingen i attityder till flyktingmottagande inte bara utifrån var man bor, utan även efter generation. Vad vi kan se i denna figur är att i landsbygdsområden och i mindre tätorter finns nästintill inga generationsskillnader. Attityder till migranter, eller libertarianska/postmateriella värderingar i allmänhet, sägs ofta ha en stark generationskomponent (Inglehart och Norris 2017), men så är helt enkelt inte fallet på den svenska landsbygden. Dagens unga landsbygdsbor har överlag samma inställning till flyktingmottagande som sina far- och morföräldrar.

I stadsområdena däremot, är kurvorna för de olika kohorterna mycket mer utspridda. Vi ser i någon mån även periodeffekter där alla kohorter rör sig i samma riktning vid samma tidpunkt, men gapen mellan kurvorna är klarare – i synnerhet i Stockholm, Göteborg och Malmö. Samma gap syns även när vi grupperar om kurvorna så att individer inom varje generation jämförs utifrån var de bor. I figur 3.12 ser vi att bland personer födda före 1945 är skillnaderna mellan de som bor på landsbygden, i tätorterna och i städerna mycket små. Bland personer födda efter 1977 är skillnaderna desto tydligare.

En viktig del av det som pågår är alltså att medan de äldre generationerna dör ut, så blir de yngre alltmer dominerande i populationen, och driver attityderna till flyktingmottagande i en mer positiv riktning. Men bara i städerna. I landsbygdsområden och mindre tätorter förändrar inte de unga den allmänna nivån på attityderna i takt med att de ersätter de äldre.<sup>21</sup>

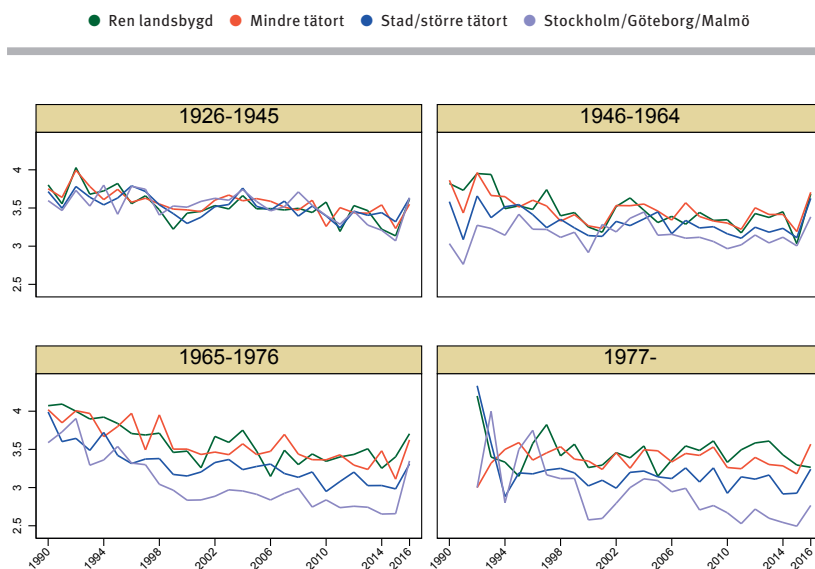
Det finns också en iakttagelse att göra angående rörligheten i geografin. SOM-undersökningarna frågar inte bara var man bor, utan även om karaktären på den plats där man växte upp. Till vänster i figur 3.13 ser vi att individer som växte upp på landsbygden eller i mindre tätorter och

---

21 Detta mönster av inga eller små generationsskillnader på landsbygden och större generationsskillnader i städerna, återfinns för flera av de indikatorer som undersöktes i anslutning till denna undersökning. Svaren på påståendet att det finns för många utlännningar i Sverige, inställningen till att få en invandrare från en annan kultur ingift i sin familj, och även frågan om Sverige borde ta emot fler flyktingar, uppvisar samtliga detta mönster. Även frågan om invandrades religionsfrihet i Sverige har tendenser till detta mönster, om än inte lika tydligt. Här finns i viss mån en större benägenhet till religiös tolerans hos de yngre generationerna även på landsbygden. Man ser inte detta mönster i svaren på frågan om vissa folkslag är mer intelligenta än andra. På den senare frågan svarar en betydande majoritet att de inte instämmer alls. Mönstret syns inte heller i frågan om oro över ett ökat antal flyktingar. Se fotnot ovan för de exakta frågeformuleringarna.



**Figur 3.12** Utvecklingen i attityder till flyktingmottagande, uppdelat på kohort och var man bor, 1993–2016

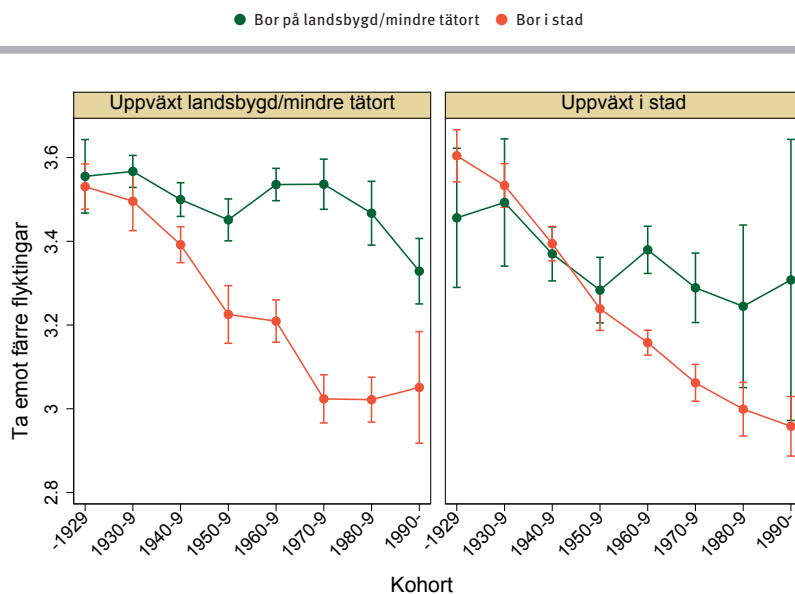


*Kommentar: Notera att dessa figurer är rent beskrivande, och inte under kontroll för någon aspekt av befolkningens sammansättning, som till exempel utbildning. Den geografiska indelningen är baserad på frågan "I vilken typ av område bor du?". Svarsalternativen har varierat något obetydligt från år till år. För närmare upplysningar, se kodboken för Super-Riks-SOM (Göteborgs universitet 2017), variablerna cityrur, cityrur1986, cityrur1998 och cityrur2011. Kategorin "Stockholm/Göteborg/Malmö" är baserad på uppgifter om vilken kommun respondenten bor i. Generationsindelningen är tagen från variabeln genzukin, i samma dataset. Den fullständiga attitydfrågan lyder: "Nedan finns ett antal förslag som förekommit i den politiska debatten. Vilken är din åsikt om vart och ett av dem? [Flera olika förslag.] Ta emot färre flyktingar i Sverige." Frågan besvarades på en skala från 1 (Mycket bra förslag) till 5 (Mycket dåligt förslag). I graden ovan har värdena kastats om så att de som vill ha en striktare flyktingpolitik har högre värden.*

*Källa: SOM-undersökningarna.*

sedan flyttade till städer (orange linje) är tydligt mer positiva till flyktingmottagande än de som stannat kvar (grön linje). Denna utveckling tar sin början med de som föddes på 1940-talet och har blivit alltmer markerad sedan dess. Vi ser även till höger att bland de som föddes i städerna finns skillnader mellan de som stannat kvar i städerna (orange linje) och de som flyttat till mer glesbefolkade områden (grön linje), i det att de förra har en avsevärt mer positiv inställning till flyktingmottagande.

Figur 3.13 Geografisk rörlighet och attityder till flyktingmottagande, efter kohort

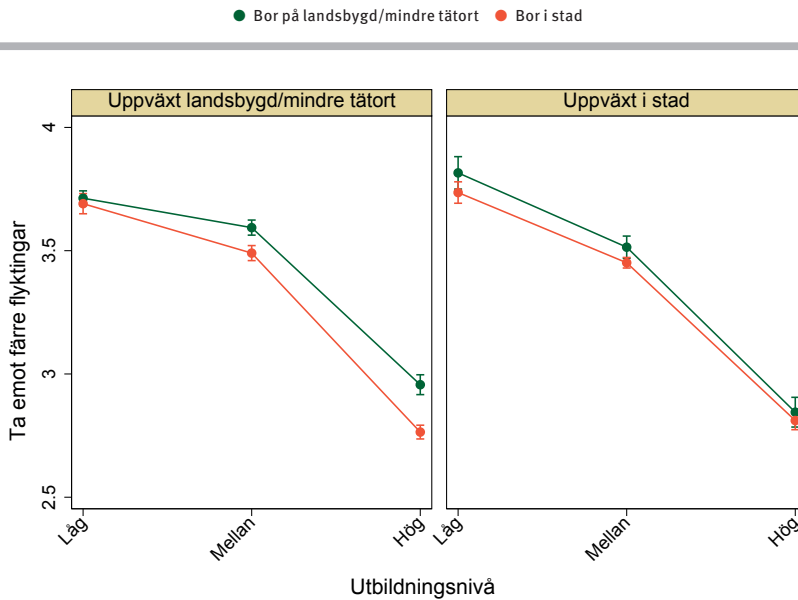


Kommentar: Den geografiska indelningen är baserad på frågorna "I vilken typ av område bor du?" och "Var någonstans har du, respektive din far och din mor, huvudsakligen vuxit upp? – Du själv". Svartalternativen har varierat något obetydligt från år till år. För närmare upplysningar, se kodboken för Super-Riks-SOM (Göteborgs universitet 2017), variabelerna cityrur, cityrur1986, cityrur1998, cityrur2011 och growupp. Generationsindelningen är gjord utifrån uppgifter om födelseår (variabeln yearofbirth). Den fullständiga attitydfrågan lyder: "Nedan finns ett antal förslag som förekommit i den politiska debatten. Vilken är din åsikt om vart och ett av dem? [Flera olika förslag.] Ta emot färre flyktingar i Sverige." Frågan besvarades på en skala från 1 (Mycket bra förslag) till 5 (Mycket dåligt förslag). I graden ovan har värdena kastats om så att de som vill ha en striktare flyktingpolitik har högre värden. Skattningarna har 95-procentiga konfidensintervall.  
Källa: SOM-undersökningarna.

Denna utveckling handlar i hög grad om att det framförallt är de högtutbildade som har rört sig till städerna,<sup>22</sup> men detta gap i värderingar finns även mellan individer med samma utbildningsnivå, om än i mindre grad. Till vänster i figur 3.14 kan vi se att bland de som har sitt ursprung på landsbygden, så är de som flyttat in till städerna (orange

22 Eller möjligen oftast att de flyttade till städerna för att utbilda sig och blev kvar där.

**Figur 3.14** Geografisk rörlighet och attityder till flyktingmottagande, efter utbildningsnivå



*Kommentar: Den geografiska indelningen är baserad på frågorna "I vilken typ av område bor du?" och "Var någonstans har du, respektive din far och din mor, huvudsakligen vuxit upp? – Du själv". Svartalerna har varierat något obetydligt från år till år. För närmare upplysningar, se kodboken för Super-Riks-SOM (Göteborgs universitet 2017), variablerna cityrur, cityrur1986, cityrur1998, cityrur2011 och growupp. För utbildningsnivå användes variabeln edu3. Låg = Max grundskola eller motsvarande. Mellan = Allt över grundskola men ej högskola/universitet. Hög = Studier/examen från högskola/universitet. Den fullständiga attitydfrågan lyder: "Nedan finns ett antal förslag som förekommit i den politiska debatten. Vilken är din åsikt om vart och ett av dem? [Flera olika förslag.] Ta emot färre flyktingar i Sverige." Frågan besvarades på en skala från 1 (Mycket bra förslag) till 5 (Mycket dåligt förslag). I graden ovan har värdena kastats om så att de som vill ha en striktare flyktingpolitik har högre värden. Skattningarna har 95-procentiga konfidensintervall.*

*Källa: SOM-undersökningarna.*

linje) mer positivt inställda till flyktingmottagande än de som stannat kvar (grön linje), bland alla som har någon utbildning utöver grundskolan. Bland de som bara har grundskola eller mindre finns det dock ingen statistiskt signifikant skillnad mellan de som stannat och de som flyttat (konfidensintervallen överlappar). Bland de som är uppväxta i städerna är skillnaderna mindre tydliga, men åtminstone för gruppen med gymnasieutbildning men utan högskola finns en klar skillnad i det att de

som stannat kvar i staden är mer flyktingvänliga än de som sökt sig till landsbygden. Detta bekräftas även av Demkers (2014: 131) resultat att det är en högre andel av de högutbildade på landsbygden som tycker att det är bra att ta emot färre flyktingar, än bland de högutbildade i städerna.

Man kan tänka sig flera förklaringar till detta mönster. Antingen socialiseras de som flyttar in i de värderingar och attityder som är vanliga på den plats de kommer till (socialisationsprocesser), eller så har de som har positiva attityder till flyktingmottagande en mycket högre benägenhet att flytta till städerna och vice versa (selektionsprocesser). Det ena utesluter inte nödvändigtvis det andra, men vidare analyser med paneldata (samma individer följs över en längre tid) krävs för att kunna dra mer bestämda slutsatser om vilken typ av mekanismer som är mest verksamma. En tanke som säkert slår många är att skillnaderna i attityder kan förklaras av skillnaderna mellan städer och landsbygd i andelen högutbildade. Detta är också vad som antyds i figur 3.14. Frågan är dock, som sagt, hur detta mönster ska tolkas kausalt. Det finns studier som argumenterar för att åtminstone en del av detta samband är kausalt (SurrIDGE 2016, med referenser). I sammanhanget kan dock även nämnas den kanske bästa studien på området, med schweiziska data, som följer individer i deras politiska utveckling över tid. Den kommer fram till att sambandet mellan utbildningsnivå och inställning till immigranter, eller mer generellt "liberala" sociala värderingar, uteslutande är ett resultat av att individer som har dessa attityder söker sig till universiteten, snarare än att de får dessa attityder under sin utbildningstid (Lancee och Sarrasin 2015). Sådana resultat pekar mot att det mönster vi ser här i högre grad handlar om selektionsprocesser. De som är mer flyktingvänliga söker sig av något skäl bort från landsbygden, snarare än att utbildningen gör dem mer flyktingvänliga.

## 4. Slutsatser

DENNA UNDERSÖKNING AV den geografiska variationen i SDs stöd mellan städer och landsbygd visade för det första att partiet alltid har haft ett större stöd på landsbygden, i likhet med många andra partier och strömningar av denna typ i andra länder. Det prövades sedan om denna variation kunde länkas till den ekonomiska utvecklingen. Det visade sig att SDs större stöd på landsbygden i viss mån gick att koppla till variabler som befolkningstillväxt, utvecklingen i skattekraft per capita och bruttoregionprodukt samt andel högutbildade. Däremot var flera andra ekonomiska trender, som avindustrialisering, inte specifika för landsbygden och visade inget särskilt samband med SDs styrka där. Det framstod sammantaget som svårt att göra sig en bild av vad i den ekonomiska utvecklingen som skulle driva stödet för SD, om det nu inte är högre arbetslöshet, förlorade industrijobb eller sämre välfärdsservice. Möjligen pekar resultatet mot hypoteser om en mer allmän brist på framtidsutsikter som förklaring.

Samtidigt befinner sig den ekonomiska statistiken en bit ifrån vad väljare tycker och tänker. Därför konsulterades även SOM-institutets opinionsdata. Det visade sig då att å ena sidan har ökningen i skillnaderna mellan städer och landsbygd i SD-stöd, åtminstone fram till 2014, i hög grad varit en fråga om skillnader i efterfrågan på en strängare flyktingpolitik och om att dessa skillnader blivit alltmer synliga i takt med att opinionen mobiliseras.

Samtidigt har SD alltid varit något bättre på att mobilisera denna efterfrågan på landsbygden. SDs stöd i olika delar av landet vid varje given tidpunkt är relativt proportionellt till andelen väljare där som efterfrågar en strängare flyktingpolitik. Det som har förändrats över tid är framför allt att en större andel människor med de åsikterna väljer SD, i hela landet. SD har visserligen alltid varit något mer framgångsrika i att locka till sig dessa väljare på landsbygden, men denna tendens har inte tilltagit på senare år. Den kan alltså inte förklara den ökande skillnaden i SD-stöd mellan städer och landsbygd. Istället har SD vunnit opinionen i landet i allmänhet.

I anslutning till detta observerades också att skillnaderna i efterfrågan på en strängare flyktingpolitik blivit större mellan stad och landsbygd på så sätt att stödet för en strängare flyktingpolitik har minskat mer i städerna än på landsbygden. Detta är i sin tur relaterat till två trender: För det första att generationsomsättningen leder till en mer positiv inställning till flyktingmottagande bland människor i städerna, men inte på landsbygden, då de yngre generationerna på landsbygden överlag har samma åsikter som sina far- och morföräldrar i dessa frågor. För det andra att de som flyttat in till städerna från landsbygden har en mer positiv inställning till flyktingmottagande än de som har stannat kvar. Detta gap finns även inom grupperna mellanutbildade och högutbildade. Detta mönster kan bero på såväl socialisationseffekter (att folk anpassar sig till sina sociala miljöer) som selektionseffekter (att människor som stödjer en generösare flyktingpolitik söker sig till staden).

Sammantaget ger detta en bild av att det större stödet på landsbygden för SD inte har något särskilt klart samband med landsbygdens ekonomiska problem. I alla fall inte i betydelsen att dessa problem skulle ha gjort människor på landsbygden mer negativa till flyktingar under senare år (efterfrågan på en strängare flyktingpolitik har inte ökat, men å andra sidan har den inte heller sjunkit som i städerna),<sup>23</sup> eller att SDs mobilisering skulle ha någon stark landsbygd dimension – åtminstone inte fram till 2014. En faktor som oro över framtiden kan för all del tänkas spela en roll i SDs framgångar överlag, men det är svårt att förena ovan nämnda resultat med en idé om att en sämre ekonomisk utveckling för landsbygden som leder till minskande framtidstro just där, skulle vara

---

23 Under arbetet med denna rapport diskuterades möjligheten om inte det ökande attitydgap som vi ser mellan stad och landsbygd ändå skulle kunna vara kopplat till den ekonomiska utvecklingen, på så sätt att avsaknaden av positiv ekonomisk utveckling på landsbygden har gjort att den utveckling mot mer tolerans som skett i städerna har uteblivit på landsbygden. Författaren till denna rapport ställer sig dock tvekan till detta. Observationer i denna rapport pekar mot att gapet i flyktingopinion mellan städer och landsbygd främst skapats av skillnader mellan generationer (så kallade kohorteffekter), som börjar synas redan bland fyrtiotalisterna, och att det i så fall skulle handla om ekonomiska förändringar som ligger längre tillbaka i tiden än de trender mot globalisering, avindustrialisering och ökad ojämlikhet som brukar vara de som diskuteras i anslutning till partier som SD. Därtill brukar forskningen om sambandet mellan ekonomisk utveckling och högerextrema partiers framväxt snarare tänka sig att den ekonomiska utvecklingen ska ge en periodeffekt (i detta fall att den ska påverka alla på landsbygden på samma sätt vid en viss tidpunkt). Många av dessa frågor tycks dock fortfarande vara outforskade, och det ligger utanför denna rapport att reda ut dem alla.

huvudnumret i en förklaring av SDs framgångar på landsbygden. I så fall borde vi se antingen att efterfrågan på SDs politik ökar på landsbygden (som en följd av oron), att väljare på landsbygden som gillar SDs politik skulle ha blivit avsevärt mer benägna att stödja partiet än de i städerna (eftersom de är mer oroliga), eller att SD är påtagligt bättre på att vinna väljare utanför frågorna om migration på landsbygden. I den mån vi ser ökade skillnader i mobilisering av opinionen för en striktare flyktingpolitik mellan städer och landsbygd, och i den mån SD överhuvudtaget blivit bättre på att vinna väljare utanför migrationsfrågorna särskilt på landsbygden, uppstår sådana skillnader först efter 2014. Vad som möjligen är förenligt med en sådan hypotes är den högre mobiliseringen av opinionen på landsbygden, som är mer eller mindre konstant under hela perioden, och den ökning av denna mobilisering som sker efter 2014. Det är dock svårare att se hur en så pass plötslig ökning skulle vara orsakad av sådana långsiktiga ekonomisk-demografiska trender som har diskuterats här. Tanken kanske slår en att det skulle kunna finnas en koppling till det stora flyktingmottagandet på hösten 2015, men plausibiliteten i en sådan hypotes får bli en fråga för vidare analyser.

Däremot pekar möjligen resultaten om hur individer har rört sig i geografien på en länk mellan SDs framgångar och den ekonomiska utvecklingen, fast på ett lite annat sätt. Man kan tänka sig att attityderna till flyktingpolitik, eller en allmänt mer tolerant inställning till människor från andra länder, skulle kunna vara en del av skälen till varför en del människor väljer att flytta till städerna. Antingen för att de inte trivs med de dominerande attityderna där de kommer ifrån, eller för att dessa människor har lättare att acceptera de attityder som är dominerande i städerna. Om vi till detta lägger det faktum att mer toleranta attityder är som vanligast bland högutbildade, så skulle detta kunna vara en del av landsbygdens problem med att attrahera högutbildad arbetskraft. Detta (förvisso ganska spekulativa) samband mellan SD-röstning och ekonomisk utveckling har dock en annan karaktär. Det handlar inte så mycket om att de ekonomiska processerna förändrar de politiska attityderna eller det politiska beteendet hos de individer som bor på landsbygden, som att de påverkar hur de politiska åsikterna är fördelade i geografien.

Oavsett vilka de djupare orsakerna bakom dessa attityder är, så pekar analysen i denna rapport mot att fördelningen av negativa attityder till

flyktingar i den svenska geografin har starka tendenser mot att förändras ytterligare i samma riktning, om nu flyttningsmönstren och generationsomsättningen fortsätter som de gjort de senaste decennierna. I den mån som mönstren kring migrations- och integrationsfrågornas aktualitet förblir intakta och som SD behåller sakfrågeägarskapet i dessa frågor, så kommer landsbygdskaraktären på deras stöd att fortsätta att förstärkas över tid. I den mån som SDs framväxt har inneburit en återkomst för stad-landsbygdsdimensionen i politiken, är det fullt möjligt att vi bara har sett början.



## Referenser

### Litteratur

- Aardal, Bernt och Johannes Bergh (2018) "The 2017 Norwegian Election", *West European Politics*, förpublicerad online.
- Agerberg, Mattias (2017) "Failed expectations: Quality of government and support for populist parties in Europe", s. 578–600 i *European Journal of Political Research*, vol. 56(3).
- Angrist, Joshua och Jörn-Steffen Pischke (2009) *Mostly Harmless Econometrics – An Empiricist's Companion*. Princeton: Princeton University Press.
- Arndt, Christoph och Line Rennwald (2015) "Workplace Characteristics and Working Class Vote for the Old and New Right", s. 137–164 i *British Journal of Industrial Relations*, vol. 55(1).
- Berglund, Sten och Jan Åke Dellenbrandt (red.) (1986) *Svensk partiregionalism*. Malmö: Liber Förlag.
- Broström, Lovisa (2013) "Varför fascismen aldrig fått fäste i Norrland", i *Tidskriften Provins*, nr 3-2013.
- Ceubanu, Alin M. och Xavier Escandell (2010) "Comparative Analyses of Public Attitudes Towards Immigrants and Immigration Using Multi-national Survey Data: A Review of Theories and Research", s. 309–328 i *Annual Review of Sociology*, vol. 36.
- Chazan, Guy (2017) "East Germany's 'left behind' voters propel AfD to electoral gains", från Financial Times. Tillgänglig: <https://www.ft.com/content/4eb3aff0-a29a-11e7-b797-b61809486fe2>.
- Colantone, Italo och Piero Stanig (2016) "Global Competition and Brexit" BAFFI CAREFIN Centre Research Paper No. 2016-44. Tillgänglig: [https://papers.ssrn.com/sol3/papers.cfm?abstract\\_id=2870313](https://papers.ssrn.com/sol3/papers.cfm?abstract_id=2870313).
- Dehdari, Sirius (2017) "Economic Distress and Support for Far-right Parties – Evidence from Sweden". Tillgänglig: <https://sirusdehdari.aerobatic.io/>.
- Demker, Marie (2014) *Sverige åt svenskarna – Motstånd och mobilisering mot invandring och invandrare i Sverige*. Stockholm: Atlas Akademi.

- Ehrenberg-Shannon, Billy och Aleksandra Wisiniewska (2017a) "How education level is the biggest predictor of support for Geert Wilders", från *Financial Times*. Tillgänglig: <https://www.ft.com/dutchvoting> [2017-12-10].
- Ehrenberg-Shannon, Billy och Aleksandra Wisiniewska (2017b) "How Macron's broad appeal beat Le Pen's narrower support base", från *Financial Times*. Tillgänglig: <https://www.ft.com/content/d42727be-3965-11e7-821a-6027b8a2of23> [2017-12-10].
- Dahlström, Carl och Peter Esaiasson (2012) "The immigrant issue and anti-immigrant party success in Sweden 1970–2006 – A deviant case analysis", s. 343–364 i *Party Politics*, vol. 19(2).
- Funke, Manuel, Moritz Schularik och Christoph Trebesch (2016) "Going to extremes: Politics after financial crises, 1870–2014", s. 227–260 i *European Economic Review*, vol. 88.
- Galofré-Vilà, Gregori, Christopher M. Meissner, Martin McKee och David Stuckler (2017) "Austerity and the rise of the Nazi party" NBER Working Paper No. 24106. Tillgänglig: <http://www.nber.org/papers/w24106>.
- Goodwin, Matthew J. och Oliver Heath (2016) "The 2016 Referendum, Brexit, and the Left Behind: An Aggregate-level Analysis of the Result", s. 323–332 i *The Political Quarterly*, vol. 87(3).
- Halla, Martin, Josef Zweimüller och Alexander F. Wagner (2017) "Immigration and Voting for the Far Right", s. 1341–1385 i *Journal of the European Economic Association*, vol. 15(6).
- Hobolt, Sara B. (2016) "The Brexit vote: a divided nation, a divided continent", s. 1259–1277 i *Journal of European Public Policy*, vol. 23(9).
- Inglehart, Ronald och Pippa Norris (2017) "Trump and the Populist Authoritarian Parties: *The Silent Revolution* in reverse", s. 443–454 i *Perspectives on Politics*, vol. 15(2).
- Jolly, Seth K. och Gerald M. DiGiusto (2014) "Xenophobia and immigrant contact: French public attitudes toward migration", s. 464–473 i *The Social Science Journal*, vol. 51(3).
- Kokkonen, Andrej (2015) "Vad kan förklara Sverigedemokraternas framgångar?", s. 29–39 i *Ekonomisk Debatt*, vol. 43(4).
- Lancee, Bram och Oriane Sarrasin (2015) "Educated Preferences or Selection Effects? A Longitudinal Analysis of the Impact of Educational

- Attainment on Attitudes Towards Immigrants”, s. 490–501 i *European Sociological Review*, vol 31(4).
- Lengfeld, Holger (2017) ”Die 'Alternative für Deutschland': eine Partei für Modernisierungsverlierer?”, s. 209–232 i *Kölner Zeitschrift für Soziologie und Sozialpsychologie*, vol. 69(2).
- Loxbo, Karl och Niklas Bolin (2016) ”Party organizational development and the electoral performance of the radical right: exploring the role of local candidates in the breakthrough elections of the Sweden democrats 2002–2014”, s. 170–190 i *Journal of Elections, Public Opinion and Parties*, vol 26(2).
- Löw, Helene (2004) *Nazismen i Sverige 1924–1979: Pionjärerna, partierna, propagandan*. Stockholm: Ordfront.
- Mair, Peter (2013) *Ruling the Void – The Hollowing of Western Democracy*. London: Verso.
- Manley, David, Kelvyn Jones och Ron Johnson (2017) ”The geography of Brexit – What geography? Modelling and predicting the outcome across 380 local authorities”, s. 183–203 i *Local Economy*, vol. 32(3).
- Oscarsson, Henrik och Sören Holmberg (2016) *Svenska väljare*. Stockholm: Wolters Kluwer.
- Rodden, Jonathan (2016a) ”’Red’ America is an illusion. Post-industrial towns go for Democrats.” Bloggpost på The Monkey Cage. Tillgänglig: <https://www.washingtonpost.com/news/monkey-cage/wp/2017/02/14/red-america-is-an-illusion-postindustrial-towns-go-for-democrats-heres-the-data/> [2017-05-26].
- Rodden, Jonathan (2016b) ”This is why Democrats lose in 'rural' America.” Bloggpost på The Monkey Cage. Tillgänglig: <https://www.washingtonpost.com/news/monkey-cage/wp/2017/02/14/this-is-why-democrats-lose-in-rural-post-industrial-america/> [2017-05-26].
- Roth, Alexander och Guntram B. Wolff (2017) ”What has driven the votes for Germany’s right-wing Alternative für Deutschland?”, Bloggpost på Bruegel Blog. Tillgänglig: <http://bruegel.org/2017/10/what-has-driven-the-votes-for-germanys-right-wing-alternative-fur-deutschland> [2017-12-19].
- Rothwell, Jonathan T. och Pablo Diego-Rosell (2016) ”Explaining Nationalist Political Views: The Case of Donald Trump”. Tillgänglig: <https://papers.ssrn.com/abstract=2822059>.

- Rydgren, Jens och Patrick Ruth (2011) "Voting for the Radical Right in Swedish Municipalities: Social Marginality and Ethnic Competition?", s. 202–225 i *Scandinavian Political Studies*, vol. 34(3).
- Rydgren, Jens och Patrick Ruth (2013) "Contextual explanations of radical rightwing support in Sweden: socioeconomic marginalization, group threat, and the halo effect", s. 711–728 i *Ethnic and Racial Studies*, vol. 36(4).
- Sannerstedt, Anders (2016) "Sverigedemokraternas sympatisörer: fler än någonsin", s. 161–178 i Ohlsson, Jonas, Henrik Oscarsson och Maria Solevid (red.) *Ekvilibrium – SOM-undersökningen 2015. Göteborgs universitet: SOM-Institutet*.
- Stockemer, Daniel och Bernadette Lamontagne (2014) "Pushed to the Edge: Sub-National Variations in the Extreme Right-Wing Support in Austria", s. 39–56 i *Journal of Contemporary European Studies*, vol. 22(1).
- Strömblad, Per och Bo Malmberg (2015) "Ethnic Segregation and Xenophobic Party Preference: Exploring the Influence of the Presence of Visible Minorities on Local Electoral Support for the Sweden Democrats", s. 530–545 i *Journal of Urban Affairs*, vol. 38(4).
- Surrige, Paula (2016) "Education and liberalism: pursuing the link", s. 146–164 i *Oxford Review of Education*, vol. 42(2).
- Valdez, Sarah (2014) "Visibility and votes: A spatial analysis of anti-immigrant voting in Sweden", s. 162–188 i *Migration Studies*, vol. 2(2).
- Van der Waal, Jeroen, Willem de Koester och Peter Achterberg (2013) "Ethnic Segregation and Radical Right-Wing Voting in Dutch Cities", s. 748–777 i *Urban Affairs Review*, vol. 49(5).

## **Datakällor**

### **SOM-institutets undersökningar**

Göteborgs universitet, SOM-institutet (2017) *Super-Riks-SOM. Svensk Nationell Datatjänst (www.snd.gu.se). Version 5.0.*

### **Tabeller från Statistiska Centralbyrån (statistikdatabasen.scb.se)**

Antal personer med utländsk eller svensk bakgrund (fn indelning) efter region, ålder och kön. År 2002–2016.

Befolkning 16–74 år efter region, utbildningsnivå, ålder och kön. År 1985–2016.

Befolkningens medelålder efter region och kön. År 1998–2016.  
Befolkningsstäthet (invånare per kvadratkilometer), folkmängd och landareal efter region och kön. År 1991–2016.  
Bruttoregionprodukt (BRP), (ENS95) efter region (kommun), 1993–2011. (Ej tillgänglig i Statistikdatabasen).  
Folkmängden efter region, civilstånd, ålder och kön. År 1968–2016.  
Förvärvsarbetande 16+ år med bostad i regionen (nattbefolkning) (RAMS) efter region, näringsgren SNI92 och kön. År 1993–2003.  
Förvärvsarbetande 16+ år med bostad i regionen (nattbefolkning) (RAMS) efter region, näringsgren SNI 2002 och kön. År 2004–2007.  
Förvärvsarbetande 16+ år med bostad i regionen (nattbefolkning) (RAMS) efter region, näringsgren SNI 2007 och kön. År 2008–2016.  
Förvärvsintensitet 20–64 år (RAMS) efter region, in- och utrikes födda och kön. År 2004–2016.  
Riksdagsval – valresultat efter region och parti med mera. Antal och andelar. Valår 1973–2014.  
Skatteunderlag och skattekraft efter region. År 1995–2018.

#### **Tabell från Arbetsförmedlingen**

Tabell över arbetslösheten i Sverige, 1996–2016. Tillgänglig: <https://www.arbetsformedlingen.se/Om-oss/Statistik-och-publikationer/Statistik/Tidigare-statistik.html>.

#### **Variabler från Skolverkets databas Jämförelsetal ([www.jmftal.artisan.se](http://www.jmftal.artisan.se))**

Förskola: Personaltäthet: antal barn per årsarbetare (2003–2016).

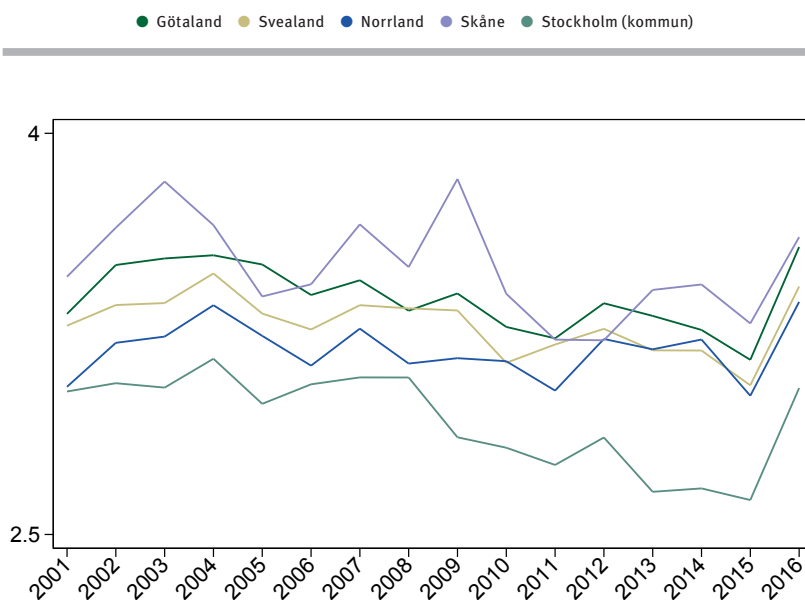
Grundskola: Lärare, antal heltidstjänster och Elever (1992–2016), antal i huvudmannens skolor (1992–2016).

## Appendix

### Appendix 1: Varför är Skåne och Norrland speciella?

I rapporten återkommer gång efter annan omständigheten att Skåne och Norrland står ut med sitt ovanligt höga respektive låga stöd för SD. I detta tillägg ska jag kommentera detta närmare.

Figur A1:1 Efterfrågan på en striktare flyktingpolitik över tid, uppdelat på region



Kommentar: Den geografiska indelningen är baserad på registerdata (se kodboken för Super-Riks-SOM, Göteborgs universitet 2017), variablerna lan och kommunkod. Den fullständiga attitydfrågan lyder: "Nedan finns ett antal förslag som förekommit i den politiska debatten. Vilken är din åsikt om vart och ett av dem? [Flera olika förslag.] Ta emot färre flyktingar i Sverige. Frågan besvarades på en skala från 1 (Mycket bra förslag) till 5 (Mycket dåligt förslag). I graden ovan har värdena kastats om så att de som vill ha en striktare flyktingpolitik har högre värden. Källa: SOM-undersökningarna.

**Figur A1:2** Prediktionskraft för inställning till flyktingpolitiken på benägenheten att ha SD som bästa parti, uppdelat på region, 2006–2016

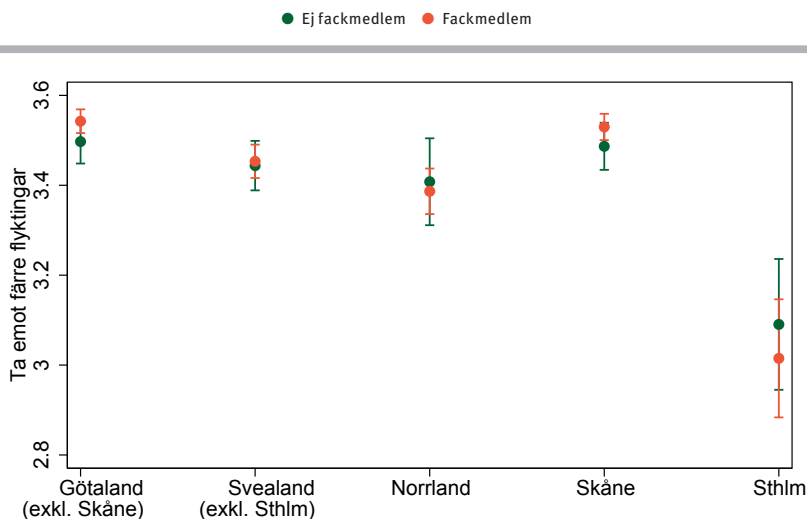


*Kommentar: Den geografiska indelningen är baserad på registerdata (se kodboken för Super-Riks-SOM, Göteborgs universitet 2017), variablerna lan och kommunkod. Den andra frågan som grafen är baserad på lyder "Vilket parti tycker du bäst om i dag?" Anledningen till att 2006 är första året i grafen är att det var det första året som Sverigedemokraterna fanns med som förhandsgivet alternativ i undersökningsformuläret. Värdena har räknats fram genom att bara sådana respondenter som svarat "Mycket bra förslag" på frågan om vad de tycker om förslaget att ta emot färre flyktingar i Sverige (se figur A2:1).*

*Källa: SOM-undersökningarna.*

Det finns hypoteser om dessa avvikelser, som i båda fallen handlar om långsiktiga historiska arv. Lööw (2004) menar att det finns ett samband mellan platser där nationalsocialister var starka på 1930-talet och där SD är starka i dag. Broström (2013) argumenterar för att SDs låga stöd i Norrland beror på arvet efter en unikt endimensionell klasstruktur och en historisk avsaknad av de samhällsskikt som i andra sammanhang varit de mest aktiva i att sprida och anamma fascistiska idéer (det vill säga adel och småborgerliga mellangrupper). Det har även observerats att tilliten i Skåne är ovanligt låg för att vara Sverige. Kanske kan också

**Figur A1:3** Efterfrågan på en striktare flyktingpolitik bland arbetare, uppdelat på medlemmar och ej medlemmar i facket, per region



*Kommentar: Den geografiska indelningen är baserad på registerdata (se kodboken för Super-Riks-SOM, Göteborgs universitet 2017), variablerna lan och kommunkod. Den fullständiga attitydfrågan lyder: "Nedan finns ett antal förslag som förekommit i den politiska debatten. Vilken är din åsikt om vart och ett av dem? [Flera olika förslag.] Ta emot färre flyktingar i Sverige. Frågan besvarades på en skala från 1 (Mycket bra förslag) till 5 (Mycket dåligt förslag). I graden ovan har värdena kastats om så att de som vill ha en striktare flyktingpolitik har högre värden. Skattingarna har 95-procentiga konfidsintervall. Huruvida man är fackmedlem eller ej är baserat på variabeln unionm (se kodboken för Super-Riks-SOM, Göteborgs universitet 2017). Grafen baserar sig bara på de respondenter som angett alternativet "Arbetare" eller "Arbetare med arbetsledande funktion" på en fråga om nuvarande eller tidigare yrkesgrupp. Se kodboken för Super-Riks-SOM, Göteborgs universitet 2017), variabeln occgr. Grafen är baserad på data från 2006–2016.*

*Källa: SOM-undersökningarna.*

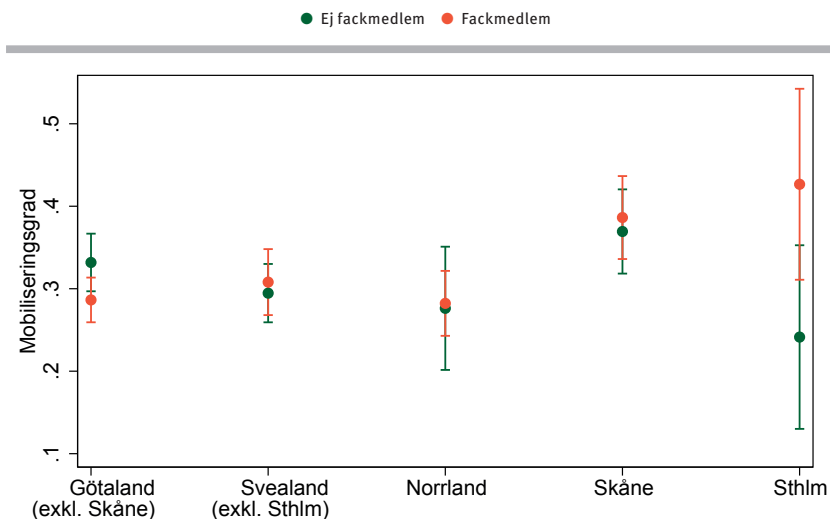
forskningen om gränstrakternas speciella historia vara till hjälp för att förklara dessa skillnader.

Än så länge finns dock ganska lite empiriska belägg för någon av dessa hypoteser. Denna undersökning kommer inte att gräva särskilt djupt i dem, men vill ändå konstatera två saker.

För det första att stödet för SD i Skåne och bristen på stöd för dem i Norrland tycks förklaras både av skillnader i opinionen, och av skillnader i mobilisering av densamma. I figur A1:1 kan vi se att efterfrågan på en striktare flyktingpolitik var mindre i Norrland under en stor del



**Figur A1:4** Prediktionskraft för inställningen till flyktingpolitiken på benägenheten att ha SD som bästa parti, uppdelat på region och huruvida man är medlem i facket



*Kommentar: Den geografiska indelningen är baserad på registerdata (se kodboken för Super-Riks-SOM, Göteborgs universitet 2017), variablerna lan och kommunkod. Den andra frågan som grafen är baserad på lyder "Vilket parti tycker du bäst om i dag?" Anledningen till att 2006 är första året i grafen är att det var det första året som Sverigedemokraterna fanns med som förhandsgivet alternativ i undersökningsformuläret. Värdena har räknats fram genom att bara sådana respondenter som svarat "Mycket bra förslag" på frågan om vad de tycker om förslaget att ta emot färre flyktingar i Sverige (se figur A2:1). Grafen inkluderar även enbart sådana respondenter som angett alternativet "Arbetare" eller "Arbetare med arbetsledande funktion" på en fråga om nuvarande eller tidigare yrkesgrupp. Se kodboken för Super-Riks-SOM, Göteborgs universitet 2017), variabeln occgr. Skattningarna har 95-procentiga konfidensintervall. Huruvida man är fackmedlem eller ej är baserat på variabeln unionm (se kodboken för Super-Riks-SOM, Göteborgs universitet 2017). Grafen är baserad på data från 2006–2016. Källa: SOM-undersökningarna.*

av 2000-talet, men att denna skillnad blivit mindre på senare år. Det är också snarare så att medan efterfrågan på striktare flyktingpolitik under en stor del av perioden sjunker i Götaland och Svealand, så är den stabil i Norrland. Skåne har i sin tur en tendens att överlag ligga något över alla andra regioner. I figur A1:2 ser vi att mobiliseringen av opinionen har varit något mer effektiv i Skåne under hela perioden. För Norrlands del så har mobiliseringen legat i underkant under större delen av perioden, men under de senaste 5–6 åren har den ofta legat i nivå med övriga landet.

Under arbetet med denna rapport undersöktes hypotesen att det låga stödet för SD i Norrland var relaterat till arbetarrörelsens särskilda styrka i dessa områden. En tidigare studie med data från runtom Europa har visat att arbetare som är fackligt organiserade överlag har mer toleranta attityder mot migranter och är mindre benägna att rösta på anti-immigrantpartier (Arndt och Rennwald 2015).

De analyser som gjordes till den här rapporten gav dock inget särskilt stort stöd för den hypotesen. Förvisso är organisationsgraden bland arbetare högre i Norrland än i Götaland och Svealand. Men inom Norrland är åsikten att Sverige bör ta emot färre flyktingar inte mindre vanlig bland fackligt organiserade arbetare än bland oorganiserade (se figur A1:3). Det är inte heller så att fackligt organiserade arbetare är mindre benägna att agera på denna åsikt (det vill säga rösta på SD) i Norrland (figur A1:4). Det finns visserligen en tendens i data mot att arbetare som är fackmedlemmar och vill ha en striktare flyktingpolitik ger något mindre stöd till SD i flera av regionerna, med undantag för Stockholm. Dessa skillnader blir dock ej statistiskt signifikanta, ens om man utesluter Stockholm ur analysen. Skillnaderna bör därför, om de finns alls, vara mycket små. Det är inte uteslutet att facket på något sätt ändå har en tillbakahållande effekt på stödet för SD, men det är svårt att se hur det skulle förklara skillnaden mellan Norrland och andra delar av landet.

## ***Appendix 2: Fixed effects-modeller för utvecklingen inom kommunerna***

I modellerna i tabell A2:1 visas sambanden mellan förändringar i SD-stöd och förändringar i de oberoende variablerna. Modellerna är så kallade fixed effects-modeller, och inkluderar data från åren 2002, 2006, 2010 och 2014, med dummyvariabler för kommunerna, vilket gör att bara variationen inom respektive kommun analyseras, mellan de olika valen. Det bör noteras att till skillnad från de trendvariabler som analyseras i spridningsdiagrammen och i tabell A2:1 i rapporten (se kommentaren till figur 3.5 för en förklaring av hur dessa variabler är konstruerade), så använder denna analys de värden som de olika variablerna hade för respektive år.

Många av resultaten i tabellen går dock helt på tvärs mot förväntningarna. En god befolkningsutveckling har ett positivt samband med ökat stöd för SD. Likaså högre sysselsättning och lägre arbetslöshet, samt högre lärartäthet och personaltäthet i förskolan. Ett annat resultat, som inte visas, är att även ökningarna i andelen högutbildade är associerat med ökningarna i SD-stöd.

Indexet över andelen industrijobb betar sig mer som förväntat. En relativt god utveckling bland industrijobben innebär lägre resultat för SD. Även att stigande medelålder ger högre resultat för SD kan sägas vara förväntat. Ett annat resultat, som inte visas, är att en högre andel invånare med utländsk bakgrund ger ett högre resultat för SD.

Frågan är dock om dessa resultat är kopplade till landsbygdens situation. Som visades i figur 6.1 är avindustrialisering något som sker i hela landet, snarare än på landsbygden specifikt. Se även resonemanget i del fyra om att dessa variabler ger utslag i mycket för att de, liksom SDs framgångar, uppvisar en homogen nationell trend över tid.

**Tabell A2:1 Socioekonomiskförändring och förändring i SDs röstandel**

VARIABLE	(1)	(2)	(3)	(4)	(5)	(6)	(7)	(8)	(9)
Befolkning (Index)	0,15*** (0,04)								
Medelålder		4,02*** (0,11)							
Skattekraften (andel av riksgenomsnittet)			0,07 (0,07)						
Sysselsättning				0,37* (0,20)					
Arbetslöshet					-2,22*** (0,43)				
Antal industrijobb (Index)						-0,38*** (0,02)			
Lärläthet							3,79*** (0,25)		
Försörjingskvot								91,71*** (4,41)	
BRP (Index)									0,06*** (0,00)
Intercept	-9,78*** (3,54)	-164,61*** (4,77)	-1,06 (7,03)	-20,46 (15,72)	15,94*** (1,50)	44,93*** (1,59)	-26,07*** (2,04)	-159,30*** (7,92)	-6,00*** (0,32)
Antal observationer	1 420	1 449	1 447	870	870	1 430	1 445	1 449	1 144
R2 (inom kommuner)	0,02	0,52	0,00	0,01	0,04	0,36	0,17	0,27	0,47
Antal kommuner	284	290	290	290	290	286	290	290	286

Standardfel inom parentes.

\*  $p < 0,1$ \*\*  $p < 0,05$ \*\*\*  $p < 0,01$

### **Appendix 3: Kommentarer till några figurer**

**Figur 3.5:** Värdena på de lodräta axlarna beskriver trenden inom en kommun under ett till tre senaste decennierna (beroende på hur långt tillbaka det finns data). För samtliga figurer gäller att om värdet på y-axeln ligger under noll, så har utvecklingen gått i negativ riktning. Om den ligger över noll har utvecklingen varit positiv. Dessa värden har tagits fram på följande sätt: För varje kommun kördes följande regressionsmodell:  $VARIABEL = INTERCEPT + B_1 \times ANTAL \text{ ÅR SEDAN STARTÅRET}$ . Värdet som visas i figurerna är koefficienten  $B_1$ . Detta värde är alltså den linjära trenden i utvecklingen för just den kommunen. De variabler vars rubrik anger "Index" är framtagna så att det konstruerades ett index, med det första året som basår (= 100). Denna omvandling gjordes i syfte att fånga den relativa utvecklingen inom kommunen själv (så att till exempel en halvering av antalet industrijobb skulle få samma värde i en liten som i en stor kommun, snarare än ett mycket mindre sådant). Befolkning: 1990–2017, Medelålder: 1998–2016, Sysselsättningsgrad: 2004–2016, Antal industrijobb (tillverknings- och byggnadsindustri): 1993–2015, Skattekraft per capita: 1995–2017, Lärartäthet: 1992–2016, Försörjningskvot (totalbefolkningen/befolkningen mellan 20–64 år): 1998–2016, Bruttoregionprodukt: 1993–2011.

**Figur 3.6:** För de figurer som har streck igenom sig, gäller att om värdet på x-axeln ligger under noll, så har utvecklingen över de senaste decennierna gått i negativ riktning, och om den ligger över noll så har utvecklingen varit positiv. Se figur 4.1 för en närmare förklaring av konstruktionen av dessa variabler.

**Figur 3.7:** För de figurer som har streck igenom sig, gäller att om värdet på x-axeln ligger under noll, så har utvecklingen över de senaste decennierna gått i negativ riktning, och om den ligger över noll så har utvecklingen varit positiv. Se figur 4.1 för en närmare förklaring av konstruktionen av dessa variabler. Stödet för Sverigedemokraterna är här korrigerat på samma sätt som i figur 5.2 jämfört med figur 5.1.

### ***Rapporter i serien***

1. Vad betyder arbetsinkomsterna för ojämlikheten?  
ISBN 978-91-566-3326-3
2. Jämlikhet och tillväxt  
ISBN 978-91-566-3327-0
3. Program för en jämlik skola  
ISBN 978-91-566-3328-7
4. Högerpopulismen och jämlikheten  
ISBN 978-91-566-3329-4
5. Ojämlikhetens geografi  
ISBN 978-91-566-3330-0
6. Facklig organisering och ekonomisk jämlikhet  
ISBN 978-91-566-3331-7



Sverigedemokraternas väljarstöd varierar geografiskt och är ofta större på landsbygden. Denna rapport visar att samma tendens finns för de flesta liknande partier i västvärlden, och att den politiska polariseringen mellan centrum och periferi varit viktig i flera av senare års europeiska val. I Sverige kan variationen i SDs stöd geografiskt kopplas till vissa ekonomiska variabler, men inte till andra. En mer allmän känsla av brist på framtidsutsikter skulle kunna vara en förklaring till väljarstödet på landsbygden. Rapporten visar också att inställningen till en generös flyktingpolitik skiljer sig allt mer mellan stad och land. Det kan kopplas till generationskillnader, där unga i städer har en mer generös syn än sina far- och morföräldrar, medan unga på landet har samma inställning som tidigare generationer. Attitydgapet kan också kopplas till flyttningsmönster. De med flyktingvänliga åsikter på landet flyttar oftare till städerna. Kanske påverkar den ekonomiska utvecklingen inte så mycket landsbygdsbornas politiska beteende, som var människor med vissa politiska åsikter väljer att bo?

Rapporten är skriven av Erik Vestin, doktorand i statsvetenskap, Göteborgs universitet.

Maj 2018

ISBN 978-91-566-3332-4

[www.lo.se](http://www.lo.se)

