



## Föräldrapenningtillägget

– en ny försäkring för ökad rättvisa och jämställdhet

Författare: Thord Ingesson, Organisationsenheten



Sammanfattning .....	1
Inledning .....	1
Bakgrunden till föräldrapenningtillägget - FPT .....	2
Villkoren i FPT .....	2
Storleken på ersättningen .....	3
Det svenska föräldraförsäkringssystemet .....	3
Om FPT och det ojämna uttaget av föräldraförsäkringen.....	3
Arbetsmarknad, jämställdhet och föräldraledighet.....	5
Ekonomiska incitament och ett jämställt uttag av föräldraförsäkring.....	6
Delslutsatser .....	7
Utfallet av FPT .....	8
Hur har föräldrarna tagit ut ersättning från FPT .....	11
Delslutsatser kring uttag av FPT .....	15
FPT – en bra försäkring - som många missar.....	15
Delslutsatser kring FPT och nyttjandegrad.....	17

## Sammanfattning

- Våra uppskattningar visar att många missar sin rätt till ersättning från FPT. Det kan vara så många som en av tre som har rätt till ersättning, men aldrig ansöker om ersättning.
- Ersättning via FPT kan vara betydande för familjeekonomin under föräldraledigheten. Försäkringen medför att många familjer tjänar på ett jämnt uttag.
- FPT kan medföra ekonomiska incitament för ett jämnare uttag av dagar i föräldraförsäkringen.
- Föräldralediga kan förlora upp emot 30 procent av inkomsten efter skatt under föräldraledigheten. Rimligtvis ett betydande inkomsttapp.
- Ersättning från Föräldrapenningtillägget (FPT) utgör ett viktigt komplement och minskar inkomsttappet med en tredjedel efter skatt.
- Ersättningen från FPT är även för låga inkomster större än barnbidraget.
- För den som tjänar 32 000 kronor per månad blir ersättningen via FPT mer än barnbidraget för två barn inklusive flerbarnstillägg.
- Stora skillnader i uttag av ersättning från FPT mellan könen.
- I genomsnitt tar männen ut cirka 28 procent av totalt antal utbetalda ersättningsdagar inom FPT. Vi har ingen bra jämförande siffra men det får ändå i sammanhanget ses som ett relativt högt uttag.
- Förbättringar av ersättningen till föräldralediga, som FPT, underlättar för ett mer jämställt uttag av föräldraledigheten. Exakt hur mycket den påverkar är ännu för tidigt att säga.
- För att utjämna skillnader mellan könen i uttag krävs att heltid blir norm på hela arbetsmarknaden, att otrygga anställningar minskar och en förbättrad arbetsmiljö i kvinnodominerade yrken.
- Den genomsnittliga nyttjandegraden tycks vara i snitt 75 procent. Det innebär i så fall att föräldrar efter ansökan endast använder tre av fyra dagar de har kvalificerat sig för. Nyttjandegraden är inte jämnt fördelat mellan kvinnor och män.
- Kvinnor som ansökt om ersättning från FPT, och som är berättigade till full period om 180 dagar, tar ut 96 procent av dessa. Det motsvarar 173 dagar.
- Männen som ansökt om ersättning från FPT, och som är berättigade till full period om 180 dagar, tar ut 47 procent av dessa. Det motsvarar 85 dagar.

## Inledning

Föräldrapenningtillägget (FPT) är en relativt ny försäkring. Den har i skrivande stund varit i bruk mindre än två år. Denna rapport är en första kortare utvärdering av utfallet av försäkringen så här långt. Rapporten har också som övergripande syfte att sprida kunskap och uppmärksamhet kring själva försäkringen. Fler måste känna till att försäkringen finns.

## Bakgrunden till föräldrapenningtillägget - FPT

Från och med den 1 januari 2014 har alla kooperativ- och privatanställda föräldrar inom Svenskt Näringsliv och LO-kollektivet, på arbetsplatser där kollektivavtal finns, en försäkring som ger 10 procent extra som tillägg under max 180 dagar när de tar ut föräldrapenning.

När föräldrapenningtillägget förhandlades fram beskrev LO den som den viktigaste jämställdhetsfrågan i 2013 års avtalsrörelse.

Tillägget är utformat som en försäkring, därmed är det inte arbetsgivaren som betalar ut ersättningen. Arbetsgivaren betalar istället en avgift för försäkringen. I och med att man valde en försäkringslösning kostar det lika mycket för arbetsgivarna oavsett om de anställer en kvinna eller en man. Försäkringen är en kostnadsneutral lösning.

*”I och med föräldrapenningtillägget hoppas vi att fler män kommer att välja att vara föräldralediga. De extra 10 procenten utfaller bara om man tar ut sin föräldrapenning. Den som väljer att inte göra det går därmed miste om pengarna.”* sa LOs avtalssekreterare Torbjörn Johansson i ett uttalande i samband med att samtliga LOs medlemsförbund antog uppgörelsen mellan LO och Svenskt Näringsliv.

## Villkoren i FPT

Föräldrapenningtillägget (FPT) är en försäkring som ger föräldrar 10 procent extra under föräldraledigheten, förutom den ersättning föräldralediga redan får från Försäkringskassan. Om föräldrarna tjänar mer än Försäkringskassans tak för ersättning ger försäkringen 90 procent på den del av lönen som överstiger taket. För föräldrapenning är taket ca 37 000 kronor per månad.

För att kvalificera sig till en full ersättningsperiod krävs att den anställde arbetat hos arbetsgivare med kollektivavtal under minst 24 månader de senaste fyra åren. Det kan vara hos olika arbetsgivare. Att byta arbetsgivare behöver alltså inte innebära att man återigen behöver kvalificera sig på nytt.

- Tillägget ges för **en** sammanhängande ledighet i samband med barns födelse eller adoption, fram till det att barnen fyller 18 månader.
- Ersättningen motsvarar 10 procent på föräldrapenningunderlaget upp till och med 10 prisbasbelopp. För lönedelar över 10 prisbasbelopp motsvarar ersättningen 90 procent. Det vill säga lönedelar över taket i föräldraförsäkringen, cirka 37 000 kronor per månad.
- Du ska ha varit anställd i minst 12 månader innan barnets födelse eller adoption. Du får även räkna anställningstid hos tidigare arbetsgivare som också har försäkringen.
- Ersättningen betalas under högst 60 dagar om du varit anställd i minst 12 månader och under högst 180 dagar om du varit anställd i minst 24 månader.
- Varje försäkrad förälder kan få ersättning för högst 180 dagar var i samband med barns födelse eller adoption (tvillingfödelse ger inte dubbla antalet dagar).

- Du ansöker själv om ersättning från AFA Försäkring. Din arbetsgivare kan anmäla det åt dig, men har ingen skyldighet att göra det.
- Om du ansöker om FPT betalas automatiskt premien till din tjänstepension för samma period (premiebefrielseförsäkring).
- FPT betalas inte ut för VAB eller under de inledande ”pappdagarna” som ges vid barns födelse.

## Storleken på ersättningen

Storleken på FPT bestäms med utgångspunkt från den inkomst som förvärvats i anställning som omfattas av försäkringen och som ligger till grund för den sjukpenninggrundande inkomsten för föräldrapenning på sjukpenningnivå enligt SFB (föräldrapenningunderlag). FPT är 10 procent på föräldrapenningunderlaget upp till och med 10 prisbasbelopp och 90 procent på lönedelar däröver. Alla får alltså minst cirka 10 procent extra. De med höga inkomster, över ca 37 000 per månad, får alltså 10 procent på inkomster upp till cirka 37 000 kronor per månad och 90 procent på inkomster därutöver.

## Det svenska föräldraförsäkringssystemet

Föräldraförsäkringssystemet kan beskrivas som generöst och mycket flexibelt. Det består av föräldraförsäkringen, som ger rätt till ersättning, den så kallade föräldrapenningen, och rätten till föräldraledighet, som ger rätt till frånvaro från arbetet. Föräldrar har enligt föräldraledighetslagen rätt att vara lediga från arbetet för vård av barn tills barnet är 18 månader. Under denna period behöver ingen föräldrapenning tas ut. Efter detta har föräldrar rätt att vara lediga då de tar ut föräldrapenning.

Föräldrapenningen omfattar sammanlagt 480 dagar, det vill säga 16 månader, per barn., 390 av dagarna, eller 13 månader, ger sjukpenninggrundande inkomst (SGI) på inkomster upp till tio prisbasbelopp så kallade sjukpenningnivådagar. Ersättningsdagarna kan överlåtas mellan föräldrarna. Dock är 60 av sjukpenningnivådagarna reserverade för respektive förälder. För föräldrar med låg eller ingen inkomst alls finns en grundnivå på 225 kronor per dag. De resterande 90 dagarna, så kallade lägstanivådagar, ersätts med 180 kronor per dag för alla, oavsett förvärvsinkomst<sup>1</sup>.

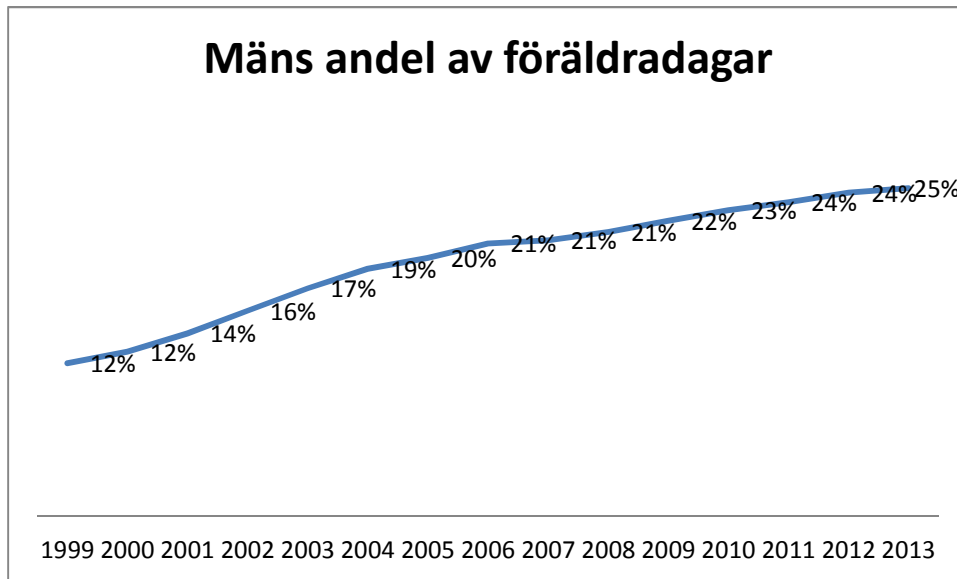
## Om FPT och det ojämna uttaget av föräldraförsäkringen

Det fanns ett flertal orsaker till LOs vilja att nå en överenskommelse kring FPT med Svenskt Näringsliv. Men som citatet ovan från LOs avtalssekreterare Torbjörn Johansson visar, var de jämställdhetspolitiska skälen tungt vägande. Dagens föräldraförsäkring tillkom 1974, även om det innan dess gick att vara hemma för vård av barn i hemmet med ersättning. Men 1974 blev den en del av det allmänna välfärdssystemet. Försäkringen är i egentlig mening en individuell försäkring, men det går att överlåta dagar mellan föräldrar. Dock inte de 60 dagarna som är vigda åt respektive förälder. Cirka 75 procent av all föräldraledighet tas ut av mammor. Pap-

<sup>1</sup> Se tex SOU 2015:50 för en mer detaljerad förklaring över det svenska föräldraförsäkringssystemet.

pornas andel av föräldradagar har dock ökat kraftigt sedan millennieskiftet, från cirka 12 procent till cirka 25 procent. I procent räknat är det en fördubbling. I antalet dagar är uppgången större eftersom det totala antalet uttagna föräldradagar ökat. Under perioden 1999 till 2013 ökade mammornas uttag av föräldraledighet från 32 miljoner dagar till 39 miljoner dagar. En ökning med 21 procent. För män ökade uttaget av föräldradagar under samma period från 4,2 miljoner dagar till 12,7 miljoner dagar. En ökning med över 300 procent. En stor ökning, dock från en låg nivå.

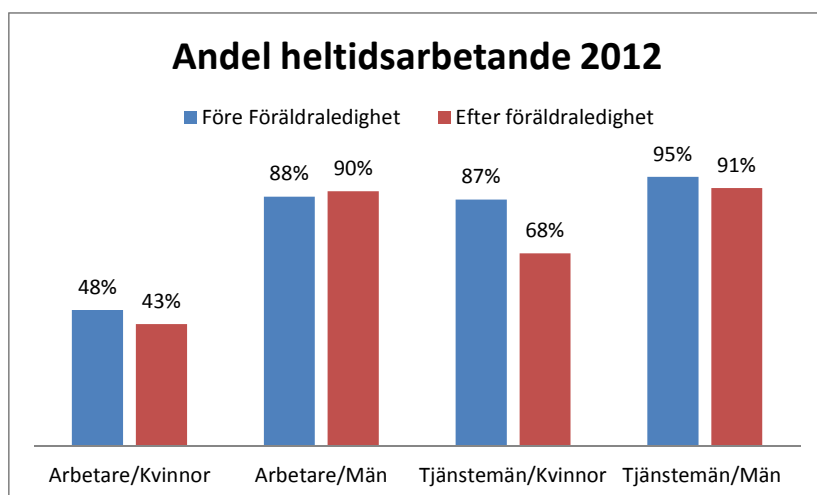
**Diagram 1**



Uttaget av föräldradagar ger inte hela bilden eftersom föräldrar ofta är föräldralediga från arbetet utan ersättning från föräldraförsäkringen.

Diagrammet nedan visar andelen föräldrar som arbetar heltid före och efter att de varit föräldralediga. Hälften av kvinnorna i arbetaryrken arbetar deltid redan innan de varit föräldralediga med sitt första barn. Efter föräldraledigheten sjunker andelen heltidsarbetande ytterligare något.

## Diagram 2



Nästan nio av tio kvinnor i tjänstemannayrken arbetar heltid innan de blir mödrar. Efter föräldraledigheten sjunker andelen heltidsarbetande ansevärt. Arbetarkvinnors deltidsarbete ökar efter föräldraledigheten.

Diagrammet visar heltid före föräldraledighet år 2009 och heltid efter föräldraledighet år 2012.

### Arbetsmarknad, jämställdhet och föräldraledighet

Deltidsarbete är en fråga för kvinnor, men medan kvinnor i tjänstemannayrken ofta har en heltid att gå tillbaka till är deltidsarbetet mer av en norm i kvinnodominerade arbetaryrken. Män i arbetaryrken arbetar i högre grad heltid efter att de har varit föräldralediga. Män i tjänstemannayrken tycks i större utsträckning anpassa sina arbetstider efter sitt föräldraskap. Dock fortfarande i begränsad utsträckning.

Den svenska arbetsmarknaden är till stor del könssegregerad. Könssegregeringen spelar roll. Eftersom den får en rad (o)önskade konsekvenser för individ och samhälle. För individen får det ojämsställda arbetslivet stora ekonomiska konsekvenser. Det uppstår en löneskillnad mellan kvinnor och män på arbetsmarknaden. Den har minskat över tid men finns fortfarande kvar. En annan effekt är också att kvinnor i större utsträckning arbetar på delar av arbetsmarknaden där det oftare endast finns möjlighet till deltid. Arbetets organisering innebär helt enkelt att det saknas heltidstjänster. Det påverkar lön, inkomst och pension.

Kvinnorna tar en oproportionerligt stor andel av dagarna i föräldraförsäkringen. Det kan, av flera orsaker, vara ett problem. För det första, att båda föräldrarna inte är hemma med barnen i lika stor utsträckning medför en ökad risk att den ena föräldern, vanligtvis pappan, får en sämre kontakt med barnen. Arbetsfördelningen och mammans huvudansvar för hem och familj påverkar i sin tur mammans deltagande i arbetslivet. Arbetsgivarna får skäl att ge kvinnor sämre villkor eller möjligheter till utveckling i yrket och på arbetsplatsen. Arbetsgivarna har rätt när de antar att kvinnor, nu eller längre fram, kommer att vara borta från arbetet under större utsträckning än sina manliga kollegor. Inte bara under den inledande föräldraledigheten utan under hela barnens uppväxt, vid lov, ledighet och sjukdom. Poängen här är att det drabbar alla kvinnor på arbetsmarknaden, oavsett om de någonsin skaffar barn eller inte. Oavsett om de delar eventuell föräldraledighet lika inom familjen. Det handlar om arbetsmarknadens förväntningar.

Kvinnors större ansvar för familj och hem riskerar att bli en cirkel som till slut reproducerar sig självt. Kvinnor vistas i yrken och på arbetsplatser där det förväntas att kvinnor oftare är hemma för att vårda barnen. Det påverkar den genomsnittliga sysselsättningsgraden. Kvinnor arbetare mycket oftare deltid även innan föräldraledigheten.

Eftersom kvinnorna arbetar deltid kan det vara ett rationellt val för familjen att kvinnan är hemma större delen av föräldraledigheten. Deltidsarbetet också innan föräldraledigheten antyder även att kvinnans karriär är underordnad mannens. En sämre förankring på arbetsmarknaden och på arbetsplatsen gör att ”kostnaden” för kvinnans föräldraledighet är lägre än för mannens.

Inte bara familjeekonomiska överväganden avgör hur föräldraledigheten fördelas inom familjen. Vi vet att även till exempel normer och förväntningar spelar in. På arbetsplatsen, från arbetsgivare, chefer och arbetskamrater finns förväntningar även kring uttag av föräldraledighet. Det blir till mönster svåra att bryta för individen. Här har vår försäkring en normerande kraft. FPTn finns och den ger pengar till varje förälder. En förmån, pengar, som bara betalas ut om den nyttjas och den är individuell.

Vi tror också att arbetsgivarens roll är viktig. Genom att visa, till exempel genom schemaläggning eller vara tydlig med att förälders frånvaro kommer lösas genom vikarie eller annat som gör att arbetskamraterna inte måste täcka upp för att någon ska vara föräldraledig.

### **Ekonomiska incitament och ett jämställt uttag av föräldraförsäkring**

Vi vet från tidigare undersökningar att föräldrar ofta anger ekonomiska skäl som anledning till att man valt att dela föräldraledigheten som man gör. För familjer med lägre inkomster och därmed mindre marginaler i hushållsekonomin får varje förändring i inkomsternas storlek större betydelse. Inkomsttappet vid föräldraledighet kan vara betydande. För att minimera förlusten kan det för familjen verka rationellt att den med lägst månadsinkomst, oftast kvinnan, ska ta ut större delen av föräldraledigheten.

**Tabell 1**

<b>Lön Innan skatt</b>	<b>Lön Efter skatt Skattetabell 32</b>	<b>Föräldrapenning Efter skatt</b>	<b>Extra via FPT Innan skatt</b>	<b>Föräldrapenning Efter skatt Som procent av tidigare lön efter skatt</b>	<b>Föräldrapenning + FPT Efter skatt Som procent av tidigare lön efter skatt</b>
15 000	12 180	8730	1480	71%	80%
20 000	15 750	11200	1980	71%	80%
25 000	19 310	13670	2470	71%	80%
30 000	22 880	16140	2960	71%	80%
35 000	26 280	18640	3460	71%	80%
40 000	29 060	19670	6290	68%	82%
45 000	31 460	19670	10790	63%	85%

Vanligtvis beskrivs nivån på ersättningarna inom föräldraförsäkringen som 80 procent av inkomsten. Det är, som det brukar heta, en sanning med modifikation. Ersättningen innan skatt



är egentligen 77,6 procent. Detta eftersom inkomsten multipliceras med 0,97 för att få fram den sjukpenninggrundade inkomsten. Ersättningen är 80 procent av den sjukpenninggrundade inkomsten, som är 97 procent av inkomsten. Och det blir 77,6 procent. Att ersättningen i tabellen ovan bara ligger på drygt 70 procent efter skatt för inkomster upp till 35 000 kronor beror på den högre skatten som betalas bland annat på ersättningar från Försäkringskassan. Föräldrapenning ger inte rätt till jobbskatteavdrag. Jobbskatteavdraget är tänkt att stimulera folk att arbeta, inte att vara hemma med ersättning från det allmänna, och det omfattar även föräldrar som är hemma för att ta hand om små barn.

Ersättningen från FPT torde utgöra ett viktigt tillskott till hushåll under den tid det betalas ut. Barnbidraget är 1 050 kronor per barn. Även vid låga inkomster är FPT större än barnbidraget. Med en månadslön på drygt 22 000 kronor är ersättningen en halv gång större än barnbidraget. För den som tjänar 32 000 kronor per månad blir ersättningen via FPT mer än barnbidraget för två barn inklusive flerbarnstillägg. Efter skatt.

Om familjeekonomiska argument är en delförklaring av kvinnors större uttag av föräldrapenning så verkar föräldrapenningstillägget (FPT) för ett mer jämställt uttag. Beräkningar gjorda av Delegationen för jämställdhet i arbetslivet, den så kallade JA-delegationen, visar att kollektivavtalade kompletteringar till föräldraförsäkringen, likt FPT, ofta medför att familjer tjänar på att dela föräldraledigheten lika. Det beror bland annat på den svenska progressiva beskattningen men också på jobbskatteavdraget och jämställdhetsbonusen. JA-delegationen skriver att kollektivavtalade komplementeringar, likt FPT ”leder till att det även vid mycket stora inkomstskillnader och utan jämställdhetsbonus är fördelaktigt att dela lika. Beräkningar visar till exempel att ett hushåll där kvinnan tjänar 27 000 kronor i månaden och mannen 42 000 kronor i månaden tjänar 5 500 kronor på ett jämnt uttag av föräldrapenning jämfört med ett uttag där mamman tar 11 månader och pappan 2 månader.”<sup>2</sup>

Vidare menar delegationen att drivkrafterna för ett mer jämställt uttag skulle öka om de hushållsekonomiska effekterna av ett jämt uttag gjordes tydligare. Här har FPT en fördel. Den löser ut ersättningen nästan omedelbart. De hushållsekonomiska effekterna av det progressiva skattesystemet, jobbskatteavdraget och jämställdhetsbonusen syns ofta först vid deklaratortillfället året efter föräldraledigheten.

### Delslutsatser

- Föräldralediga kan förlora upp emot 30 procent av inkomsten efter skatt under föräldraledigheten. Rimligtvis ett betydande inkomsttapp.
- Ersättning från FPT utgör ett viktigt komplement och minskar inkomsttappet med en tredjedel efter skatt.
- Ersättningen från FPT är även för låga inkomster större än barnbidraget.
- För den som tjänar 32 000 kronor per månad blir ersättningen via FPT mer än barnbidraget för två barn inklusive flerbarnstillägg.
- Stora skillnader i uttag av ersättning från FPT mellan könen.

---

<sup>2</sup> Se sid 180 i JA-delegationens slutbetänkande, SOU 2015:50,

- Förbättringar av ersättningen till föräldralediga, som FPT, underlättar för ett mer jämställt uttag av föräldraledigheten. Exakt hur mycket den påverkar är ännu för tidigt att säga.
- För att utjämna skillnader mellan könen i uttag krävs att heltid blir norm på hela arbetsmarknaden, att otrygga anställningar minskar och en förbättrad arbetsmiljö i kvinnodominerade yrken.
- Ersättning via FPT kan vara betydande för familjeekonomin under föräldraledigheten. Försäkringen medför att många familjer tjänar på ett jämnt uttag.
- FPT kan medföra ekonomiska incitament för ett jämnare uttag av dagar i föräldraförsäkringen.

## Utfallet av FPT

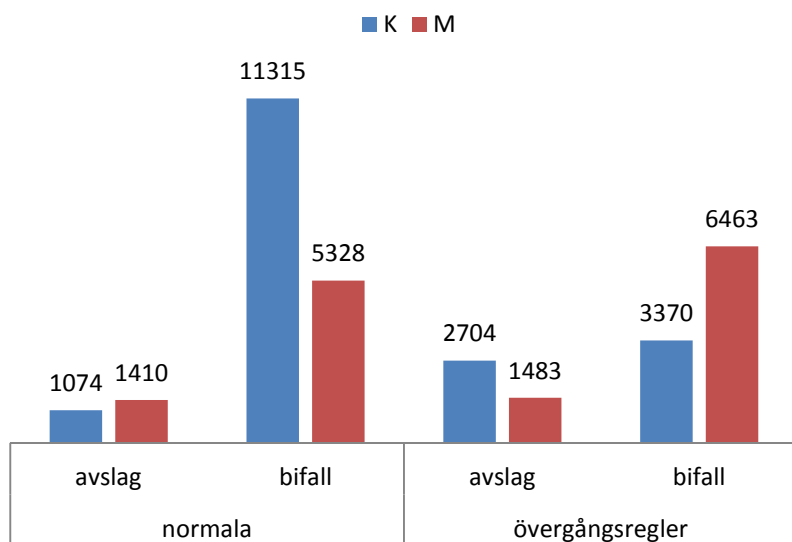
På nästan alla arbetsplatser med kollektivavtal har föräldrar kunnat få ut extra pengar även innan FPT trädde i kraft. Föräldralediga fick då extra pengar från arbetsgivaren utöver föräldrapenningen från Försäkringskassan. För det mesta kallades tillägget föräldralön, ibland även föräldratillägg eller utfyllnad till föräldrapenningen. Detta reglerades i kollektivavtal och ersättningen betalades ut av arbetsgivaren. I de flesta kollektivavtal på LO-sidan kunde man få föräldralön i högst tre månader. För många medlemmar inom till exempel Transport, Fastighets samt Hotell- och Restaurang facket var den rätten begränsad till två månader.

FPT har ersatt den tidigare kollektivavtalade föräldralönen och när den trädde ikraft fick de flesta en fördubbling av ersättningens längd.

FPT trädde i kraft den 1 januari 2014 med en ”retroaktiv” kvalificeringsperiod. Det vill säga den som klarade den grundläggande kvalificeringskravet om 12 månaders anställning hos arbetsgivare med kollektivavtal omfattades av försäkringen från den 1 januari 2014. Det fanns också övergångsregler. Om föräldern före årsskiftet 2013/2014 hade tagit ut föräldraledighet och då förbrukat alla de dagar som hen har rätt till enligt kollektivavtal, beviljades inga nya dagar efter årsskiftet även om föräldraledigheten fortsätter under 2014. Men om föräldern före årsskiftet inte förbrukat alla dagar enligt avtal, beviljades hen nya dagar enligt försäkringen under 2014 men med avräkning för det antal dagar som tagits ut före årsskiftet. Särskilt övergångsreglerna gjorde att försäkringen kom i bruk med en gång.

Diagram 3

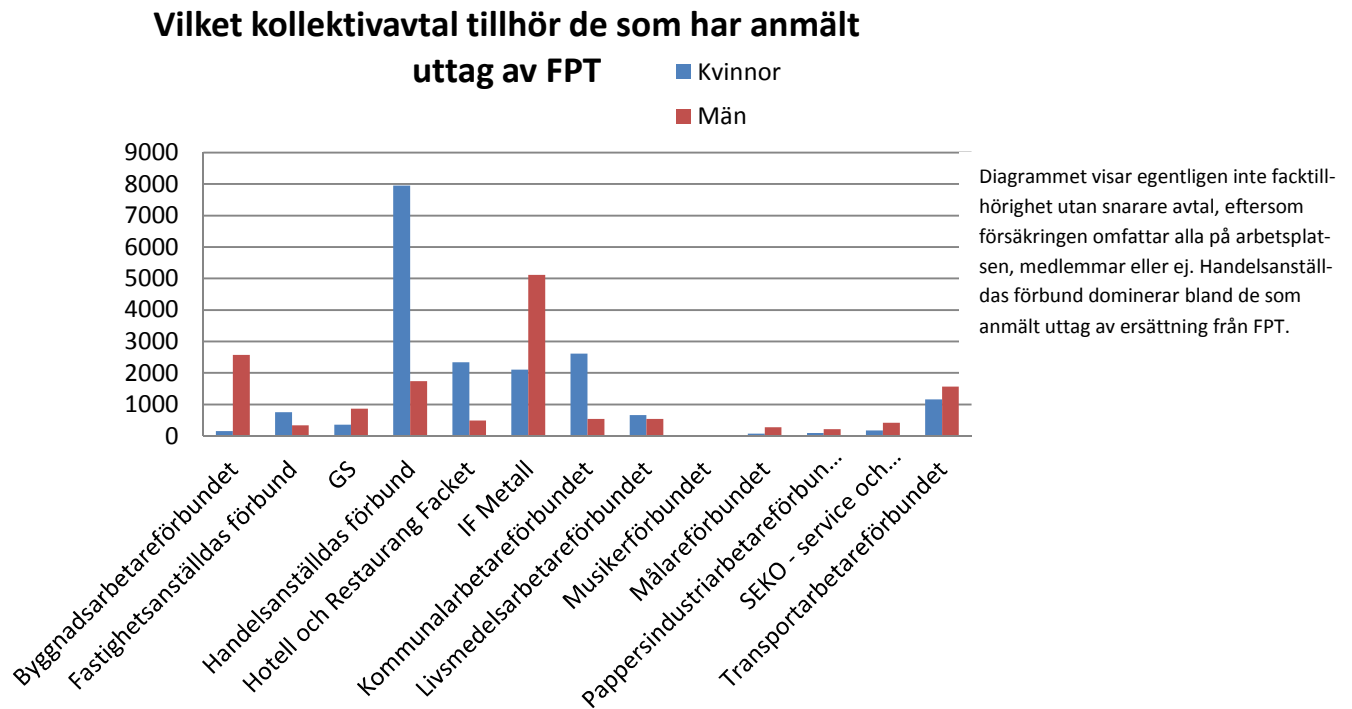
### Antal ansökningar om FPT 1 januari 2015 till 31 september 2015



Många ärenden genom övergångsregler gjorde att försäkringen fick en snabb start. Förhållandevis många avslag under den inledande perioden. Många ogrundade ansökningar, från föräldrar som inte täcks av försäkringen, är en trolig bidragande orsak. Delvis på grund av att försäkringen var ny och reglerna obekanta. Fler män än kvinnor fick ersättning via övergångsreglerna. Information är viktigt. Viktigt också att fundera på vad och hur information om försäkringen görs.

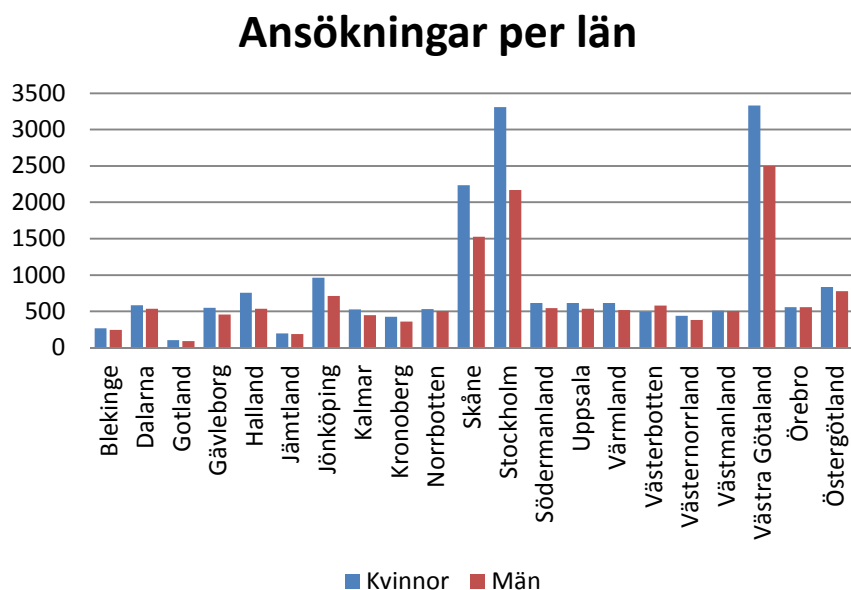
FPT förhandlades under avtalsrörelsen 2013. 1 januari 2014 trädde den i kraft. För över en miljon löntagare skulle ett system med föräldralön ersättas av en försäkringslösning. Föräldralönen betalades av arbetsgivaren och krävde alltså ingen ytterligare insats från arbetstagaren. I normalfallet skedde utbetalning av föräldralön automatiskt. Eventuellt var den anställda tvungen att styrka antalet ersatta dagar från Försäkringskassan. FPT förutsätter att en anmälan inkommer till AFA. Det har arbetsgivaren möjlighet att göra men ingen skyldighet. Det är alltså upp till den anställda att själv se till anmälan kommer in. Den anställda måste även känna till hur regelverket är utformat. Att det bara är en sammanhållen period som ersätts. Information är viktigt och arbetsplatsen är i allmänhet vår viktigaste informationskanal. Ett informationskapital kommer att byggas upp med tiden, men där är vi ännu inte.

## Diagram 4



Handelsanställdas förbund är ett av LOs största medlemsförbund, med över 150 000 medlemmar. Det är dessutom ett kvinnodominerat förbund där 66 procent av medlemmarna är kvinnor. Var tredje medlem är också under 30 år. Handels har också satsat på extra information till sina medlemmar. Detta samantaget förklarar Handels dominans i statistiken över anmälningar. Kommunal, som är störst bland LOs förbund, har endast en mindre del av medlemmarna inom ramen för FPT. För Kommunals del handlar det om medlemmar främst på den privata sidan där Svenskt Näringsliv är motpart.

Diagram 5



Diagrammet visar det totala antalet anmälningar per län från 1 januari 2014 till 31 september 2015. Samtliga sökande per län. Gäller bostadsort, inte arbetsplatsens lokalisering.

Flest ansökningar om ersättning från FPT kommer från Stockholm, Skåne och Västra Götaland.

### Hur har föräldrarna tagit ut ersättning från FPT?

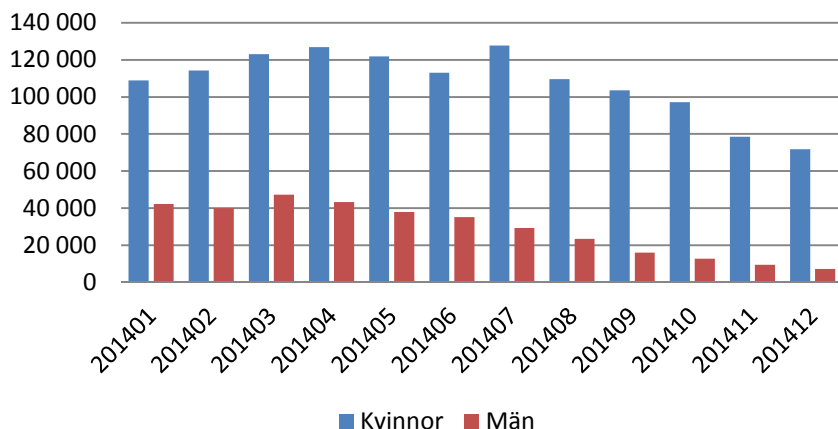
Det fanns fler skäl till LOs vilja att åstadkomma en försäkring som ger extra pengar i samband med anställdas uttag av föräldraledighet. Det handlar dels om att ge familjer rättvisare ekonomiska förutsättningar att vara föräldralediga. Det handlar också om att stimulera till ett mer rättvist uttag av föräldraledigheten. FPT reducerar det ekonomiska avbräck som föräldraledigheten utgör. En större del av inkomsten kompenseras. Familjens ekonomi påverkas mindre av att föräldern med högst lön stannar hemma för att ta hand om barnen. FPT är en individuell försäkring och går alltså inte att överlåta. Om en förälder inte tar ut sin period brinner pengarna inne.

Tillgänglig statistik är för perioden mellan 1 januari 2014 och 31 september 2015. En period om 21 månader.. Ersättning är möjlig för föräldraledighet fram till dess att barnet fyller 18 månader. I statistiken är det bara barn födda före april 2014 som fyllt 18 månader. Dessutom är det möjligt för föräldrar att retroaktivt söka ersättning drygt fem år tillbaka i tiden.

Det tillgängliga statistiska materialet medför vissa begränsningar i analys och slutsatser.

Diagram 6

### Antal uttagna nettodagar per födelsemånad 2014

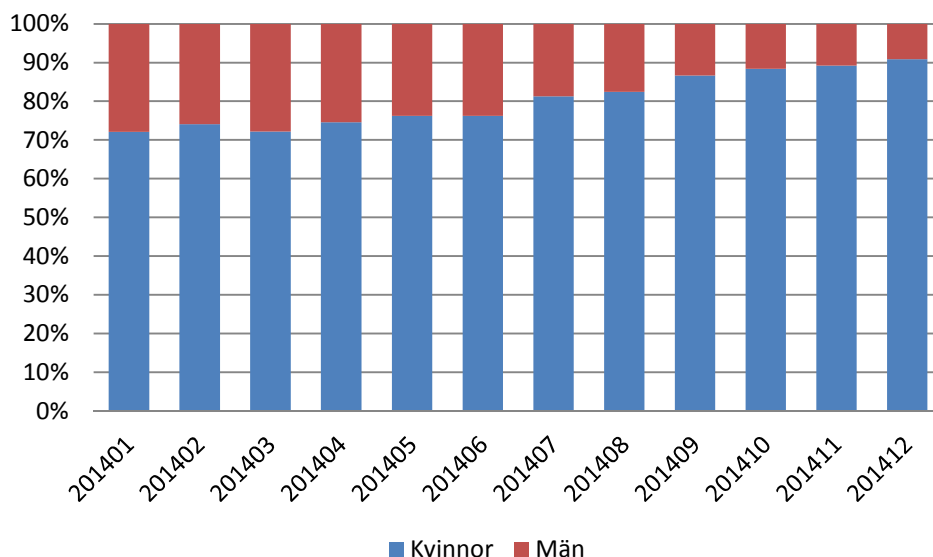


Föräldraförsäkringen är möjlig att ta ut i halva eller delar av dag. Nettodagar som diagrammet visar är justerat för det. Antal redovisade dagar är heldagar.

Det är möjligt för föräldrarna att få ersättning för föräldraledighet fram till det att barnet fyller 18 månader. Vi ser i diagrammet ovan att månaderna under andra halvåret i snitt har färre uttagna dagar. Den mest rimliga förklaringen är att det vanligtvis är mamman som är föräldraledig i större utsträckning under den inledande perioden, medans pappan tar ut ledighet när barnet är lite äldre

Diagram 7

### Andel av uttagna dagar

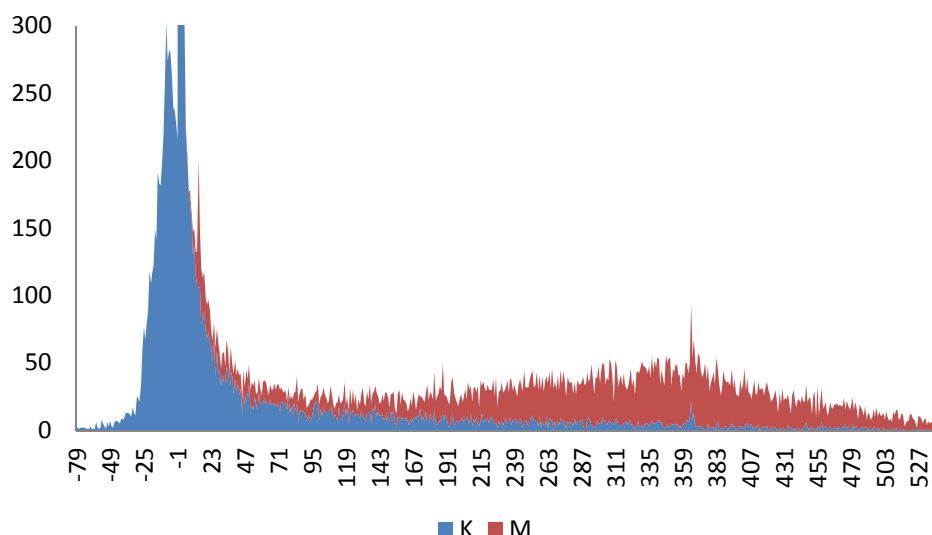


Diagrammet ovan visar att uttaget av totala antalet heldagar i procent. Barn födda januari till mars 2014 har vid avläsningstillfället fyllt 18 månader. Där ligger pappornas dagar mellan 26 - 28 procent. Efter det avtar pappornas andel. Det är, som vi konstaterat tidigare, förväntat.

Det rör sig inte om ett fullständigt jämställt uttag. Tyvärr finns ingen jämförbar siffra över tid. Tidigare i rapporten har vi konstaterat att män i snitt tar ut 25 procent av totalt antal ersatta dagar i föräldraförsäkringen (2012). Då gäller det hela arbetsmarknaden. Vi vet också att män som är tjänstemän eller akademiker i snitt tar ut fler ersättningsdagar ur föräldraförsäkringen jämfört med manliga arbetare. Det är mot bakgrund av det som 26 - 28 procents andel ska bedömas. En direkt jämförelse försvåras dessutom av att ersättningsperiodens längd skiljer mellan föräldraförsäkringen och FPT. Diagrammet ovan mäter dagar med ersättning från FPT och det är totalt 360 dagar (180 + 180) som mest. Ersättningen till föräldrar via föräldraförsäkringen är 480 dagar. Det är inte hela bilden eftersom föräldrar har möjlighet till ledighet under ytterligare en tid. I allmänhet tar föräldrarna ut ytterligare ledighet från arbete, men då utan ersättning från föräldraförsäkringen.

## Diagram 8

### Anmälad första ersättningsdag

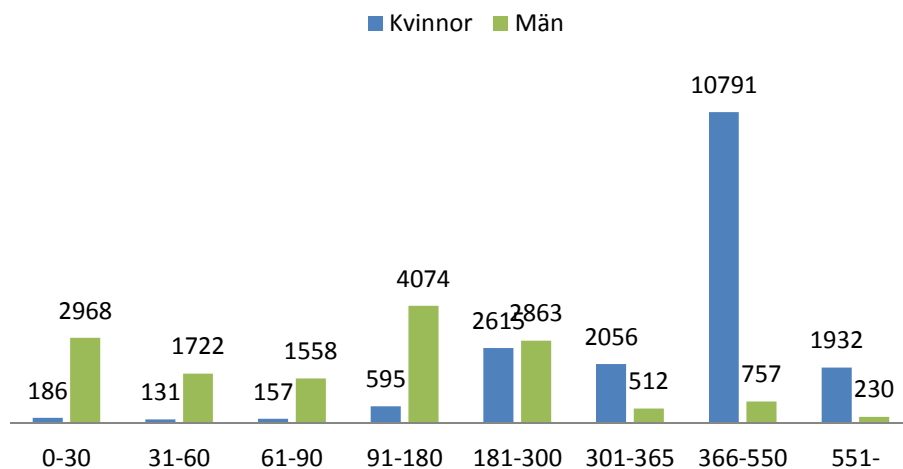


Diagrammet visar första anmälda ersättningsdag i förhållande till barnets födelse. Noll är samma dag som barnet föds.

Diagrammet illustrerar väl det ojämna uttaget av föräldradagar mellan föräldrar. Stapeln är adderad, det vill säga ska avläsas som totalt antal förstادagar för barnets ålder i dagar. Mammas första ersättningsdag visar en tydlig topp centrerad runt barnets födelse som i diagrammet är dag noll. Det är möjligt att få ersättning från FPT även under gravitetens avslutande del. De så kallade pappdagarna, det vill säga ledigheten pappor har rätt till i samband med barnets födelse, ger inte rätt till ersättning från FPT. Pappornas uttag är mer jämt fördelat över tid och med en ökande trend. Runt dag 380, det vill säga när barnet har passerat ettårsdagen, avtar även pappornas uttag av föräldraledighet. Från ett års ålder har barnet tillgång till förskola.

## Diagram 9

### Antal dagar föräldern planerat FL-Tid

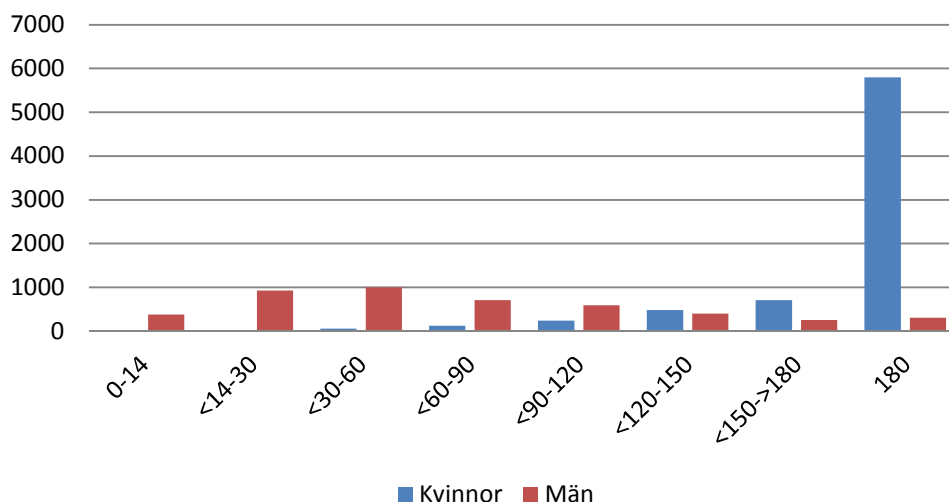


Diagrammet visar antal dagar som den sökande har uppgivit att de ska ha föräldraledighet och därmed ersättning via FPT. Diagrammet visar alla sökande, både beviljade och avslag. Här ser vi tydligt att föräldrarna från start tycks planera för att mammorna ska vara föräldralediga under en längre tid. Få pappor anger att de ska vara föräldralediga över 300 dagar. För mammor är det tvärt om. Merparten av mammorna anger att det ska vara föräldralediga ett år eller längre. Vad kan förmå föräldrarna att planera för ett mer jämställt uttag? Ekonomi är en faktor men det finns fler. Konventioner och förväntningar påverkar säkert. Det finns rationella överväganden som inte är kopplade till ersättningens storlek som också påverkar. Ställning på arbetsmarknaden, karriärmöjligheter, yrkesidentitet är sådant som med alla säkerhet påverkar.

## Diagram 10

### De som har rätt till 180 dagar, hur många dagar tar de ut?

Barn födda 2014



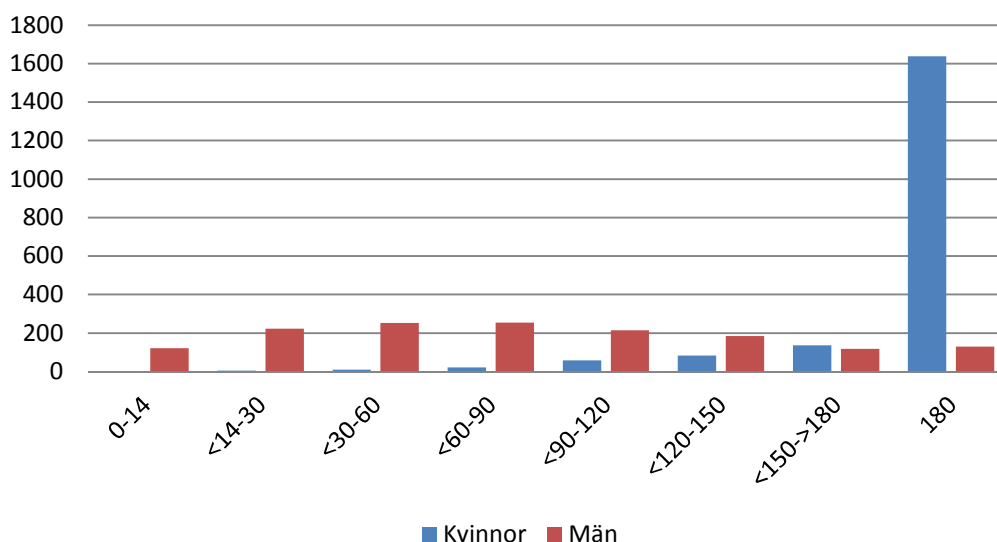


För barn födda 2014 är ett stort antal ärenden fortfarande pågående. Ersättning från FPT kan tas ut fram till det att barnet fyller 18 månader. Statistiken ovan är från den 31 september 2015. Det innebär att endast barn födda före 1 april 2014 har fyllt 18 månader.

## Diagram 11

### De som har rätt till 180 dagar, hur många dagar tar de ut?

Barn födda Q1 2014



I vår statistik där barnen fyllt 18 månader ser vi att mammor i allmänhet tar ut de dagar de har rätt till. Pappornas dagar är fler än i det tidigare diagrammet. Men fortfarande ser vi att papporna ”bara” tar ut lite mer än var fjärde dag. Pappornas uttag är mer jämnt fördelat, den största gruppen är faktiskt de som tar ut 0 - 30 dagar.

### Delslutsatser kring uttag av FPT

- I genomsnitt tar männen ut cirka 28 procent av totalt antal utbetalda ersättningsdagar inom FPT.
- Vi har ingen bra jämförande siffra men det får ändå i sammanhanget ses som ett relativt högt uttag.
- Familjer tycks redan på anmälningsstadiet planera för ett ojämnt uttag av dagarna i föräldraförsäkringen.
- De flesta kvinnor tar ut fullt antal dagar från FPT om de är berättigade till det.

### FPT – en bra försäkring - som många missar

Ersättningen från FPT är ett viktigt tillskott till hushåll under den tid det betalas ut. Vi har visat att även för låga inkomster är ersättningen större från FPT än barnbidraget. Trots det är

det många som är berättigade till ersättning som inte tar ut ersättning över huvud taget. Eller för en kortare period än de är berättigade till.

Nyttjandegraden bland föräldrar som ansökt om ersättning och som är berättigade ersättning för en full period, 180 dagar är i snitt 75 procent<sup>3</sup>. Det är alltså bara tre av fyra ersättningsdagar som tas ut. Här är det männen som drar ner genomsnittet. Kvinnorna som är berättigade till 180 dagar tar i genomsnitt ut 96 procent av dessa dagar. Eller i genomsnitt 173 dagar. För män berättigade till 180 dagar är nyttjandegraden 47 procent. Eller i genomsnitt 85 dagar.

Förklaringen till männens låga nyttjandegrad är att föräldrapenningtillägget är kopplad till föräldraförsäkringen. Du måste vara föräldraledig med ersättning från Försäkringskassan för att få ersättning även från föräldrapenningtillägget och få män är föräldralediga under sex månader.

Det är också många som är berättigade till ersättning men som inte tar ut ersättning över huvud taget. Vi vet att det finns ett informationsunderskott. Många täcks av försäkringen men av lite oklar anledning används den inte. En förklaring är att inte alla föräldrar är föräldralediga med ersättning via föräldraförsäkringen. Men det finns också ett informationsunderskott, det vill säga att föräldrar som är kvalificerade för ersättning vet inte att det har rätt till ersättning eller missar att ansöka. Ersättningen från FPT bygger på att föräldern själv anmäler uttag till AFA. Arbetsgivaren har möjlighet, men ingen skyldighet, att anmäla när anställd är föräldraledig. Här har fack och arbetsgivare har ett informationsuppdrag. Inom ramen för kollektivavtalet finns en mängd försäkringar. Facken inom LO har en ständig hög informationsnivå. När det görs särskilda riktade insatser just kring FPT ser vi att det omgående får ett stort genomslag på antalet anmälda ärenden. I skrivande stund pågår en annonskampanj kring FPT. Under de tre veckor som information syntes i reklam på TV, biografer och webben har antalet anmälningar om FPT ökat med 35 procent jämfört med de tre veckor innan kampanjen.

Hur många som av någon anledning missar sin ersättning vet vi inte. Vi vet att vi har drygt en miljon medlemmar inom dessa avtalsområden men vi vet inte hur många av dessa som får barn under året. Dessutom gäller försäkringen samtliga anställda hos arbetsgivare med kollektivavtal och hur många det är vet vi inte med säkerhet.

I samband med att LO och Svenskt Näringsliv förhandlade kring FPT gjordes beräkningar om hur många som varje år skulle kunna anmäla ersättning från FPT. Enligt SCBs yrkesklassificering finns drygt 1,6 miljoner anställda arbetare inom dessa yrkeskategorier. Det stämmer ungefär med våra medlemssiffror om vi justerar för organisationsgraden. Justerat för kollektivavtalsteckningsgraden ger det drygt 1,4 miljoner arbetstagare som omfattas av FPT.

Ett genomsnittligt år föds det cirka 110 000 barn i Sverige. Fördelat på denna del av arbetsmarknaden ger att det jobbar cirka 60 000 personer som blir föräldrar under ett år, 36 000 män och 24 000 kvinnor. Justerat för att inte alla föräldrar tar ut föräldraledighet, i synnerhet inte männen. Med tanke på att männen inom LOs avtalsområden i en lägre utsträckning använder

---

<sup>3</sup> Statistiken gäller barn födda första kvartalet 2014. Dessa barn har fyllt 18 månader när statistikunderlaget för rapporten hämtades.

sig av föräldraförsäkringen borde cirka 30 000 föräldrar varje år ha rätt till ersättning via FPT. Ungefär där låg våra förväntningar.

För 2015 ser det ut som att försäkringen får ta emot cirka 20 000 anmälningar om uttag av FPT. Stämmer dessa beräkningar och prognoser är det bara två av tre föräldrar som har rätt till ersättning som också anmäler uttag av FPT. Många föräldrar missar alltså det de har rätt till.

### **Delslutsatser kring FPT och nyttjandegrad**

- Den genomsnittliga nyttjandegraden tycks vara i snitt 75 procent. Det innebär i så fall att föräldrar efter ansökan endast använder tre av fyra dagar har kvalificerat sig för. Nyttjandegraden är inte jämnt fördelat mellan kvinnor och män.
- Kvinnor som ansökt om ersättning från FPT, och som är berättigade till full period om 180 dagar, tar ut 96 procent av dessa. Det motsvarar 173 dagar.
- Männen som ansökt om ersättning från FPT, och som är berättigade till full period om 180 dagar, tar ut 47 procent av dessa. Det motsvarar 85 dagar.
- Våra uppskattningar visar att många missar sin rätt till ersättning från FPT. Det kan vara så många som en av tre som aldrig ansöker om ersättning.