



Facklig anslutning år 2023

Facklig anslutning bland anställda
efter klass och kön år 1990–2023

Författare: Mats Larsson, Enheten för samhällspolitik



Innehåll

Sammanfattning	2
1 Facklig anslutning år 1990-2023	3
Kvinnor och män	5
Ålder	7
Sektor	9
Anställningsform.....	13
Region	15
Födelseland.....	19
Arbetslösa	21
2 Antal medlemmar i LO-förbunden	22
Bilaga 1 Metod och dataunderlag	23

Rapporten är utarbetad av LOs enhet för samhällspolitik

För ytterligare information kontakta
Mats Larsson, telefon 070-568 2811

Sammanfattning

År 2023 (kvartal 1) var 68 procent av samtliga anställda (exkl. heltidsstuderande) fackligt anslutna. Bland arbetare var 59 procent fackligt anslutna och bland tjänstemän 73 procent.

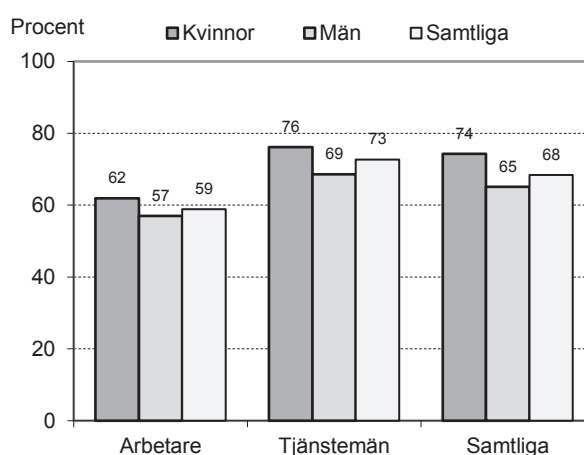
Kvinnor var fackligt anslutna i högre grad än män. Bland arbetare var 62 procent av kvinnorna fackligt anslutna jämfört med 57 procent av männen. Bland tjänstemän var andelen 76 procent för kvinnor och 69 procent för män.

Facklig anslutning varierade stort mellan olika åldrar. Lägst andel fackligt anslutna var det bland arbetare i åldern 16-24 år då endast 33 procent av dessa var fackligt anslutna. Uppåt i åldrarna ökade den fackliga anslutningen och bland arbetare i åldern 25-29 år var 53 procent fackligt anslutna, bland 30-44-åringar 58 procent och bland 45-64-åringar 71 procent.

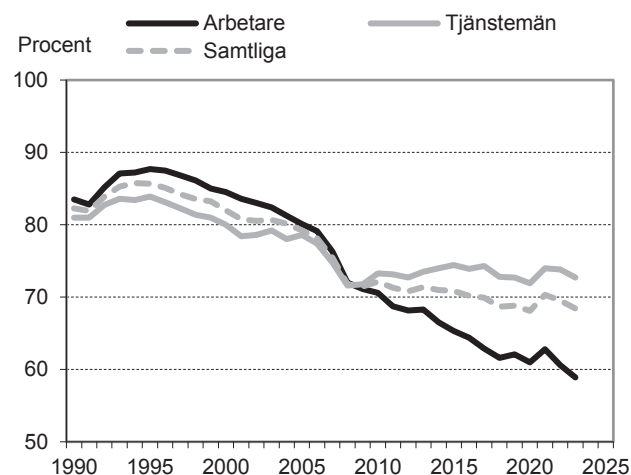
Även mellan olika sektorer varierade den fackliga anslutningen. Bland arbetare var andelen fackligt anslutna högst i sektorn tillverkningsindustri, 73 procent samt kommun och region, 72 procent. Lägst andel fackligt anslutna arbetare var det i privat tjänstesektor, 48 procent.

Den fackliga anslutningen bland arbetare nådde sin högsta notering i mitten av 1990-talet då 88 procent av arbetarna var fackligt anslutna. Därefter har den fackliga anslutningen minskat med cirka en procentenhet per år till 59 procent år 2023 vilket troligen är den lägsta nivån sedan andra världskriget.

Facklig anslutning efter klass och kön år 2023
Anställda (exkl. heltidsstud.)



Facklig anslutning efter klass år 1990-2023
Anställda (exkl. heltidsstud.)



1

Facklig anslutning år 1990–2023

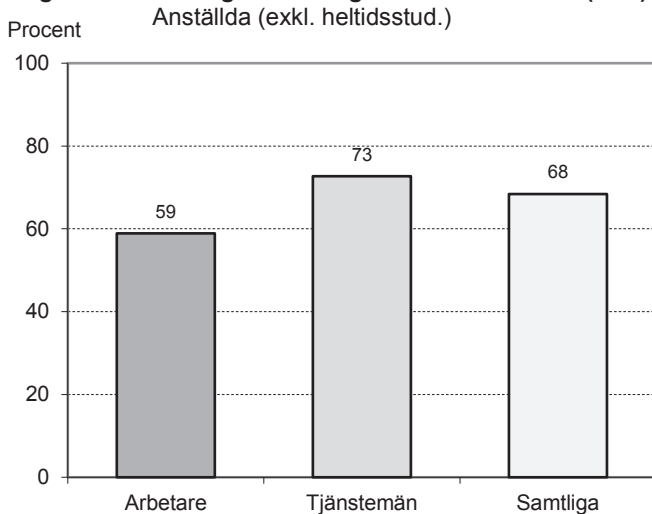
Av samtliga anställda (exklusive heltidsstuderande) var 68 procent fackligt anslutna första kvartalet år 2023. Bland arbetare var andelen fackligt anslutna 59 procent och bland tjänstemän 73 procent (se diagram 1.1 och tabell 1.1).

Den fackliga anslutningen var därmed 14 procentenheter högre bland tjänstemän än bland arbetare. Det är den största skillnad som uppmätts (se diagram 1.1 och 1.2).

Inkluderas även studerande, det vill säga anställda som även uppger sig studera på heltid, minskade andelen fackligt anslutna till 66 procent bland samtliga anställda, 55 procent bland arbetare och till 72 procent bland tjänstemän.

I denna rapport är det dock anställda *exklusive* heltidsstuderande som fortsättningsvis redovisas.

Diagram 1.1 Facklig anslutning efter klass år 2023 (kv 1)



Facklig anslutning

Med facklig anslutning avses här andelen anställda som uppger sig vara medlemmar i en fackförening.

Heltidsstuderande

Anställda som uppger att de även studerar på heltid har exkluderats i rapporten, med undantag för tabell 1.1 och 1.9.

Källa och mätperiod

Rapportens dataunderlag är SCBs Arbetskraftsundersökningar (AKU) gällande 1a kvartalet respektive år.

Mer om metod och dataunderlag i bilaga 1

Tabell 1.1 Fackligt anslutna anställda efter klass och kön år 2023 (kv1). Procent

Kön	Anställda exklusive heltidsstuderande			Anställda inklusive heltidsstuderande		
	Arbetare	Tjänstemän	Samtliga	Arbetare	Tjänstemän	Samtliga
Samtliga	59	73	68	55	72	66
Kvinnor	62	76	73	55	75	73
Män	57	69	64	55	68	64

Facklig anslutning år 1975–2023

Den fackliga organiseringen tog fart efter andra världskriget och följdes av drygt 30 år med stigande facklig anslutning i takt med att industri och välfärdssektor expanderade. Den fackliga anslutningen kulminerade i början av 1980-talet då cirka 84 procent av samtliga anställda var fackligt anslutna.

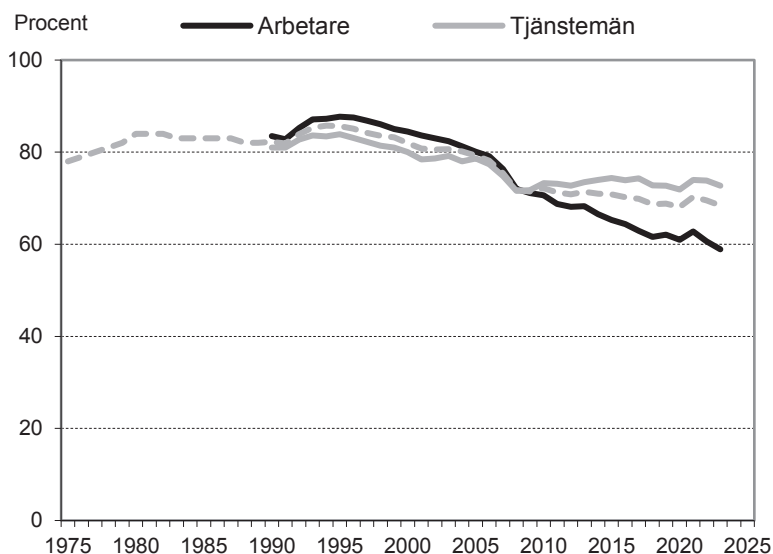
I samband med arbetsmarknadskris i början av 1990-talet ökade andelen fackligt anslutna arbetare till rekordnivån 88 procent år 1995 men därefter började den fackliga anslutningen minska i långsam takt ner mot 80 procent i början av 2000-talet.

År 2007-2008 skedde dock en drastisk minskning av andelen fackligt anslutna med sju procentenheter i samband med att avgiften till a-kassan höjdes och villkoren i arbetslöshetsförsäkringen försämrades. Därefter övergick den fackliga anslutningen bland arbetare till att minska med cirka en procentenhet per år ner till 61 procent år 2020 medan nivån legat ganska stabilt runt 73 procent bland tjänstemän.

År 2021 ökade dock andelen fackligt anslutna arbetare till 63 procent i samband med pandemin som medförde att antalet anställda minskade. Minskningen gällde framför allt arbetare med tidsbegränsad anställning inom privat tjänstesektor bland vilka den fackliga anslutningen var relativt låg

År 2022 öppnade samhället upp igen efter pandemin och många arbetare återanställdes. Detta skedde dock till stor del med tidsbegränsade anställningar på deltid vilket medförde att andelen fackligt anslutna arbetare snabbt minskade ner under den nivå som gällde före pandemin (se diagram 1.2 och tabell 1.2).

Diagram 1.2 Facklig anslutning efter klass år 1990–2023 (kv 1)
Anställda (exkl. heltidsstud.)



Tabell 1.2 Facklig anslutning år 1975–2023. Procent

År	Arbetare	Tjänstemän	Samtliga
1975	78
1980	84
1985	83
1990	84	81	82
1995	88	84	85
2000	85	80	82
2005	80	79	79
2010	71	73	72
2015	65	74	71
2020	61	72	68
2023	59	73	68

.. Skattning efter klass saknas

Kvinnor och män

Bland arbetare var 62 procent av kvinnorna och 57 procent av männen fackligt anslutna år 2023. Den fackliga anslutningen var alltså högre bland kvinnor än bland män bland arbetare och har så varit sedan mitten av 1990-talet. Mestadels har skillnaden varit 2–3 procentenheter till kvinnornas förmån. Det tre senaste åren, år 2021–2023 har dock skillnaden ökat till cirka fem procentenheter högre facklig anslutning bland kvinnor än bland män (se diagram 1.4a).

Även bland tjänstemän var den fackliga anslutningen högre bland kvinnor än bland män då 76 procent av kvinnorna och 69 procent av männen var fackligt anslutna bland tjänstemän år 2023. Så har det varit de senaste 30 åren då andelen fackligt anslutna legat mellan 6–9 procentenheter högre för kvinnor än för män bland tjänstemännen (se diagram 1.4b).

Tabell 1.3 Fackligt anslutna efter klass och kön år 2023 (kv1). Procent

Klass	Kvinnor	Män	Samtliga
Arbetare	62	57	59
Tjänstemän	76	69	73
Samtliga	74	65	68

Diagram 1.3 Facklig anslutning efter klass och kön år 2023
Anställda (exkl. heltidsstud.)

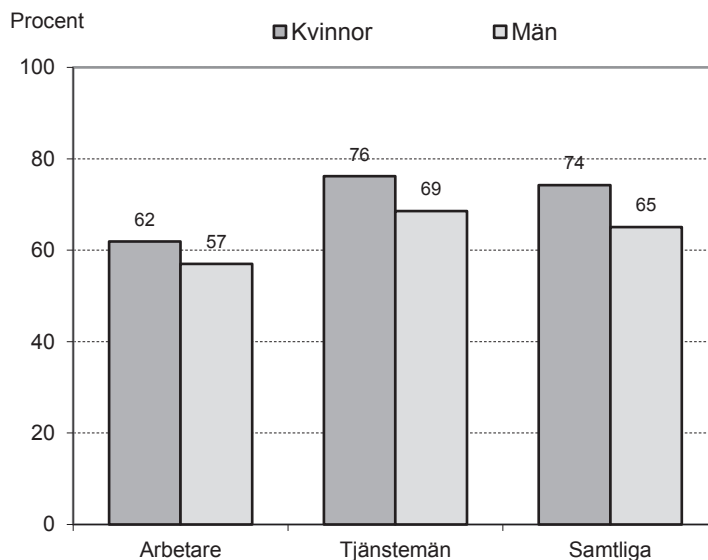


Diagram 1.4a Facklig anslutning bland arbetare efter kön år 1990–2023
Anställda (exkl. heltidsstud.)

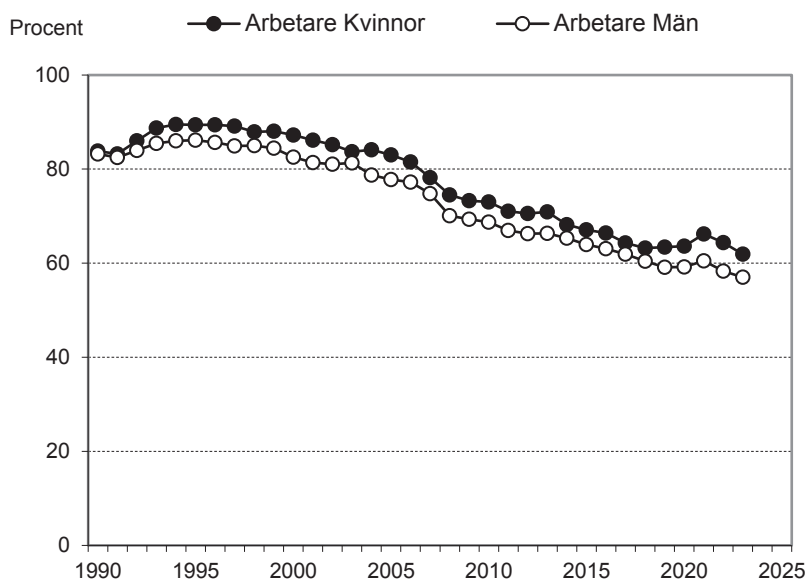
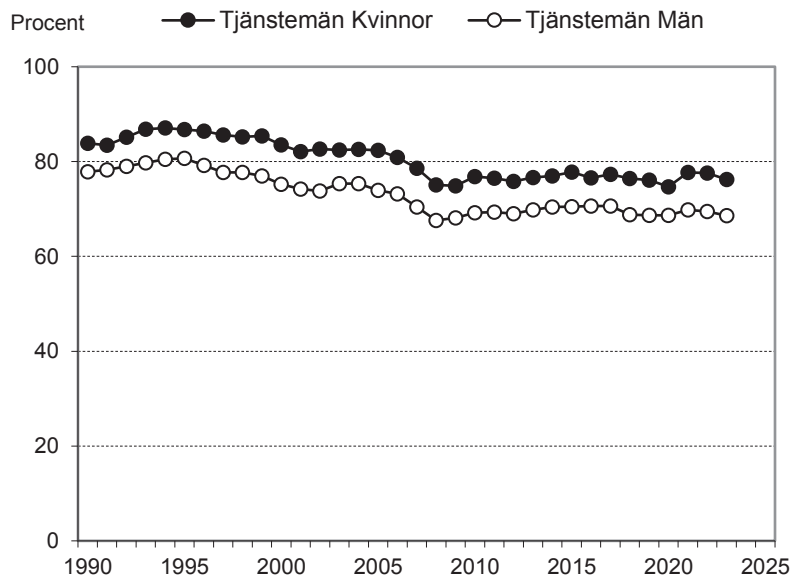


Diagram 1.4b Facklig anslutning efter tjänstemän efter kön år 1990–2023
Anställda (exkl. heltidsstud.)



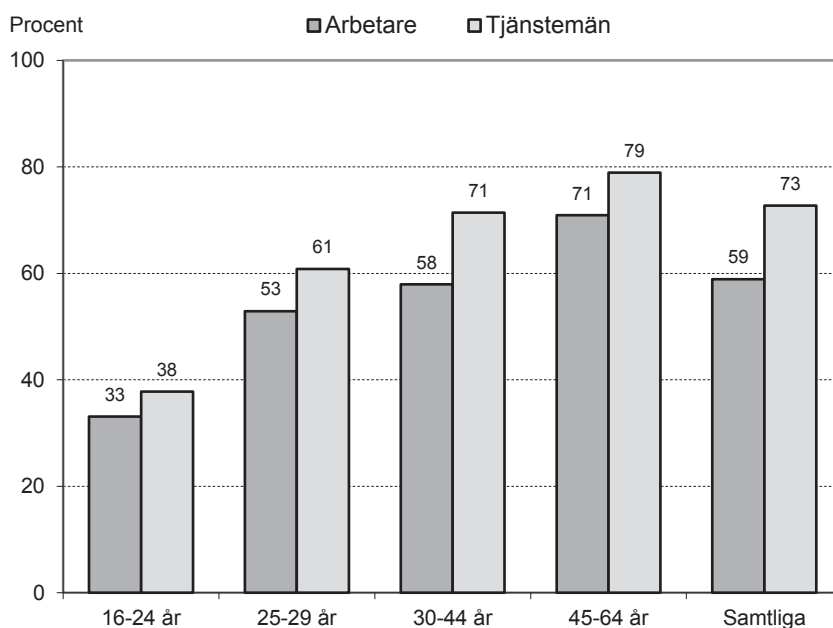
Ålder

Den fackliga anslutningen varierade stort mellan olika åldersgrupper. Lägst facklig anslutning var det bland unga vuxna i åldern 16–24 år. Bland dessa var endast 33 procent av arbetarna och 38 procent av tjänstemännen fackligt anslutna år 2023.

Den fackliga anslutningen ökade dock i takt med stigande ålder och bland arbetare i åldern 25–29 år var andelen fackligt anslutna 53 procent, bland 30–44-åringar 58 procent och bland 45–64-åringar 71 procent.

Bland tjänstemän i åldern 25-29 år var 61 procent fackligt anslutna, bland 30–44-åringarna 71 procent och bland 45–64-åringar 79 procent (se diagram 1.5 och tabell 1.4).

Diagram 1.5 Facklig anslutning efter klass och ålder år 2023
Anställda (exkl. heltidsstud.)



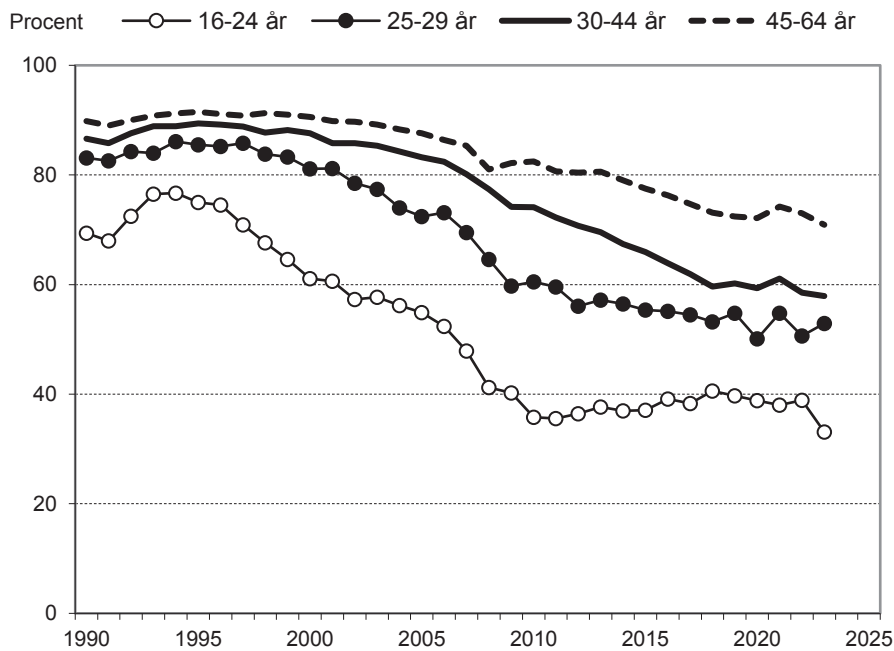
Tabell 1.4 Fackligt anslutna efter klass, kön och ålder år 2023 (kv1). Procent
Anställda (exkl. heltidsstuderande)

Ålder	Arbetare			Tjänstemän			Samtliga		
	Kvinnor	Män	Samtliga	Kvinnor	Män	Samtliga	Kvinnor	Män	Samtliga
16-24 år	26	38	33	38	37	38	30	38	35
25-29 år	65	47	53	68	52	61	67	50	58
30-44 år	59	58	58	76	67	71	73	64	68
45-64 år	76	67	71	81	77	79	80	73	77
16-64 år	62	57	59	76	69	73	73	64	68

I mitten av 1990-talet var den fackliga anslutningen bland arbetare som högst i samtliga åldersgrupper. Därefter har den minskat i alla åldersgrupper, men i olika takt. Mest och i snabbast takt minskade den fackliga anslutningen bland 16–24 åringar, från 77 procent år 1994 till 36 procent år 2010. Därefter hejdades raset och år 2011–2022 tycktes andelen fackligt anslutna arbetare i åldern 16–24-år stabiliseras strax under 40 procent men år 2023 minskade andelen fackligt anslutna 16-24-åringar rejält från 39 procent till 33 procent år 2022-2023.

Även i övriga åldersgrupper har andelen fackligt anslutna arbetare minskat påtagligt sedan mitten av 1990-talet. Pandemin medförde dock att andelen fackligt anslutna vände uppåt år 2020–2021. Detta var dock en tillfällig uppgång och efter pandemin har andelen fackligt anslutna minskat till lägre nivåer än innan pandemin i samtliga åldersgrupper (se diagram 1.6).

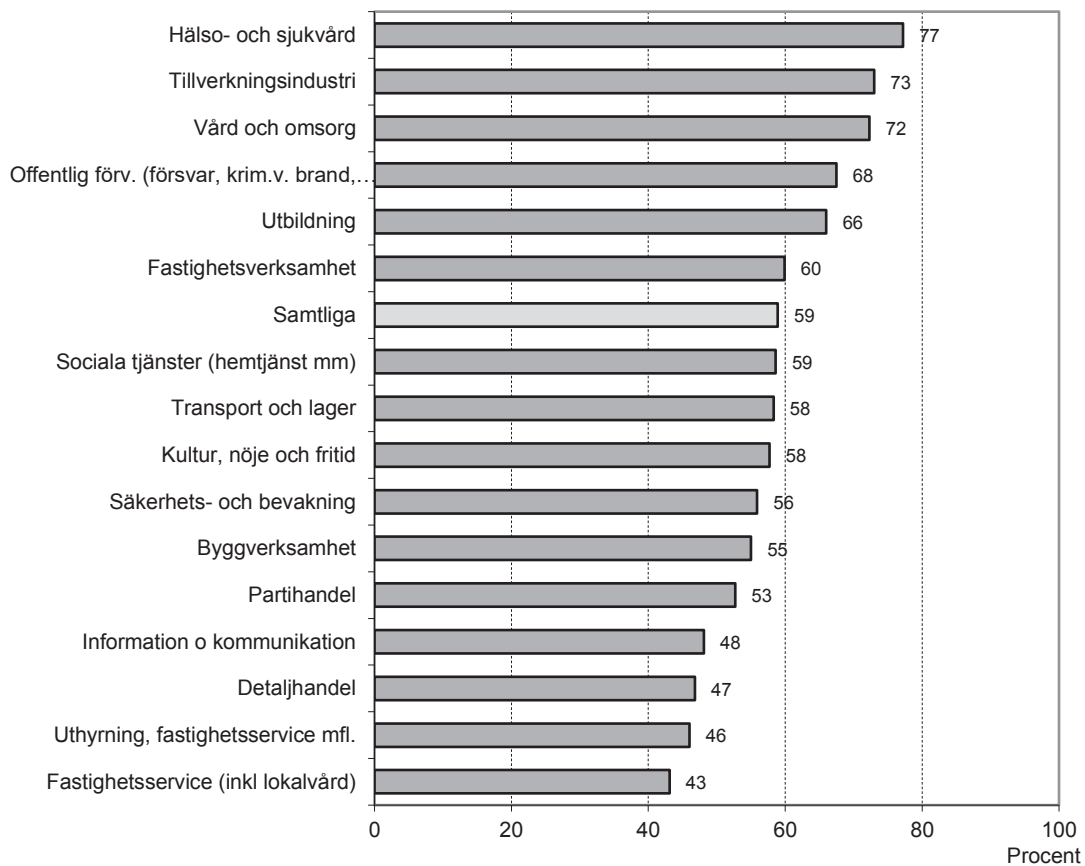
Diagram 1.6 Facklig anslutning efter ålder år 1990–2023. Arbetare Anställda (exkl. heltidsstud.)



Sektor

Bland arbetare var den fackliga anslutningen högst i sektorn hälso- och sjukvård där 77 procent av arbetarna var fackligt anslutna år 2023. Närmast där-
efter kom sektorerna tillverkningsindustrin samt vård och omsorg där 73 respektive 72 procent av arbetarna var fackligt anslutna år 2023 (se diagram 1.7).

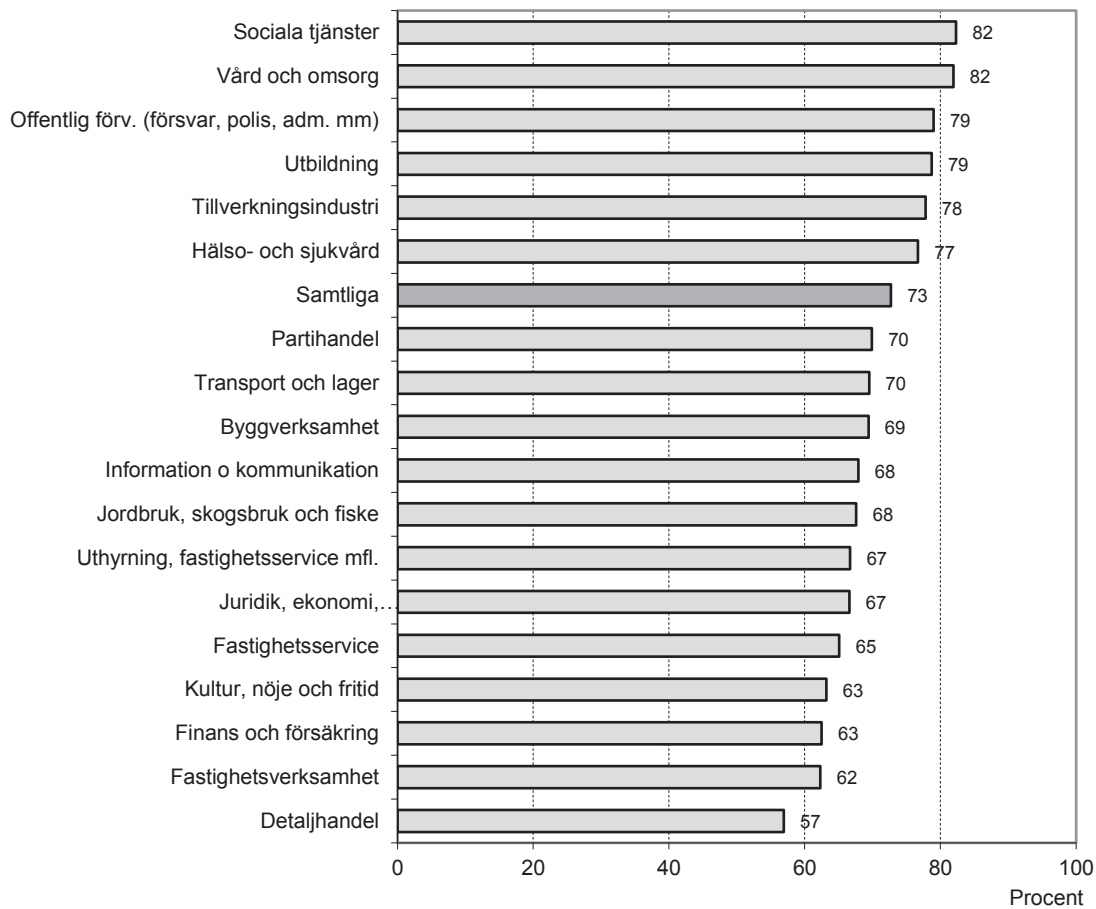
Diagram 1.7 Facklig anslutning efter sektor* år 2023. Arbetare
Anställda (exkl. heltidsstud.)



* Sektorerna Jordbruk, skogsbruk och fiske, Hotell och Restaurang redovisas ej på grund att skattningarna är för osäkra till följd av litet antal i urval.

Bland tjänstemän var andelen fackligt anslutna högst i sektorerna sociala tjänster samt vård och omsorg där 82 procent av tjänstemännen var fackligt anslutna år 2023. Närmast efter kom sektorerna offentlig förvaltning, utbildning, tillverkningsindustri samt hälso- och sjukvård med 77-79 procent fackligt anslutna tjänstemän (se diagram 1.8).

Diagram 1.8 Facklig anslutning efter sektor* år 2023. Tjänstemän
Anställda (exkl. heltidsstud.)



* Sektorerna Hotell och Restaurang redovisas ej på grund att skattningsarna är för osäkra till följd av litet antal i urval.

Sektor år 1990-2023

På 2000-talet har den fackliga anslutningen bland arbetare minskat i samtliga sektorer. Störst minskning har det varit i sektorn byggverksamhet där andelen fackligt anslutna arbetare minskat med 33 procentenheter, från 88 till 55 procent år 2000-2023.

I sektorn övrig privat service har andelen fackligt anslutna arbetare minskat med 26 procentenheter och i sektorerna parti- och detaljhandel, kommun och region samt stat med drygt 20 procentenheter vardera.

Minst minskning har det varit inom tillverkningsindustrin där andelen fackligt anslutna arbetare minskat med 18 procentenheter, från drygt 90 till knappt 73 procent år 2000-2023 (se diagram 1.9 och tabell 1.5).

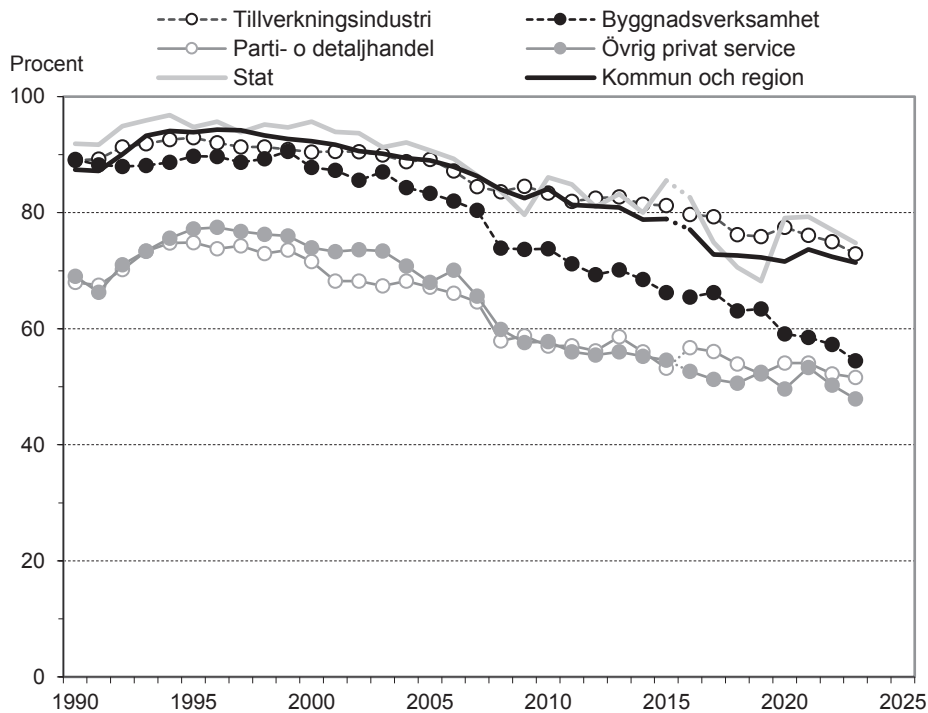
Bland tjänstemän har den fackliga anslutningen inte minskat nämnvärt på 2000-talet i de flesta sektor. I sektorerna tillverkningsindustri, byggnadsverksamhet och övrig privat service har andelen fackligt anslutna tjänstemän endast minskat med några enstaka procentenheter och i sektorn parti- och detaljhandel har andelen fackligt anslutna tjänstemän till och med ökat med fem procentenheter.

I sektorerna kommun och region samt stat har andelen fackligt anslutna tjänstemän däremot minskat märkbart. I kommun och region har andelen minskat med 12 procentenheter och i stat med 11 procentenheter (se diagram 1.10 och tabell 1.5).

Tabell 1.5 Facklig anslutning efter klass och sektor år 1990-2023. Procent
Anställda (exkl. heltidsstuderande)

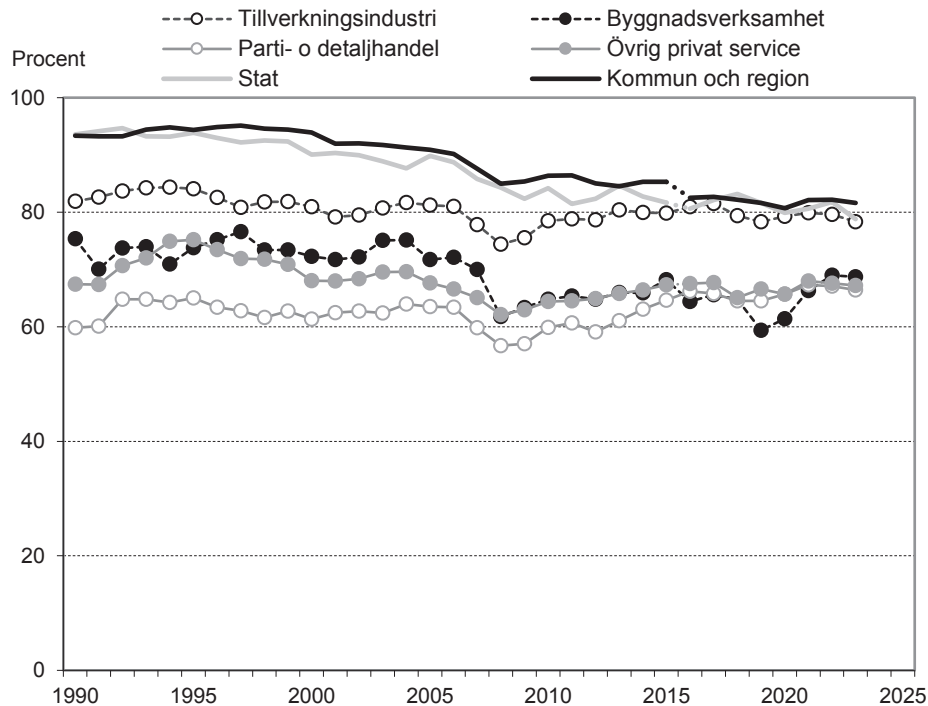
Klass och sektor	1990	1995	2000	2005	2010	2015	2020	2023
Arbetare								
Tillverkningsindustri	89	93	90	89	83	81	78	73
Byggnadsverksamhet	89	90	88	83	74	66	59	55
Parti- o detaljhandel	68	75	72	67	57	53	54	52
Övrig privat service	69	77	74	68	58	55	50	48
Stat	92	95	96	96	86	86	79	75
Kommun och landsting	87	94	92	89	84	79	72	71
Samtliga	84	88	85	80	71	65	61	59
Tjänstemän								
Tillverkningsindustri	82	84	81	81	79	80	79	78
Byggnadsverksamhet	75	74	72	72	65	68	61	69
Parti- o detaljhandel	60	65	61	64	60	65	66	66
Övrig privat service	67	75	68	68	64	67	66	67
Stat	94	94	90	90	84	82	80	79
Kommun och landsting	93	94	94	91	86	85	81	82
Samtliga	81	84	80	79	73	74	72	73
Samtliga anställda	82	85	82	78	72	71	68	70

Diagram 1.9 Facklig anslutning efter sektor år 1990-2023*. Arbetare Anställda (exkl. heltidsstud.)



* Ny näringsgrensindelning (SNI) år 2016 gör att år 2015 och år 2016 ej är helt jämförbara.

Diagram 1.10 Facklig anslutning efter sektor år 1990-2023*. Tjänstemän Anställda (exkl. heltidsstud.)



* Ny näringsgrensindelning (SNI) år 2016 gör att år 2015 och år 2016 ej är helt jämförbara.

Anställningsform

Tidsbegränsat anställda var fackligt anslutna i betydligt lägre grad än fast anställda år 2023. Det gällde bland såväl arbetare som tjänstemän. Skillnaden var dock större bland arbetarna.

Bland arbetare var 64 procent av de med fast anställning fackligt anslutna jämfört med 34 procent av de med tidsbegränsad anställning. Andelen fackligt anslutna var alltså nästan dubbelt så hög, 30 procentenheter, bland fast anställda jämfört med tidsbegränsat anställda arbetare år 2023 (se diagram 1.11).

Skillnaden i facklig anslutning mellan fast och tidsbegränsat anställda arbetare ökade kraftig åren 2006-2010 då andelen fackligt anslutna tidsbegränsat anställda arbetare minskade från 61 till 43 procent. Det vill säga en minskning men 18 procentenheter på fyra år. En stor del av denna minskning förklaras troligen av de ändringar i arbetslöshetsförsäkringen gällande avgifter och villkor, som genomfördes år 2007 (se diagram 1.12).

Även bland fast anställda arbetare minskade andelen fackligt anslutna år 2006-2010, från 82 till 76 procent. Det var dock inte en lika stor minskning som bland tidsbegränsat anställda. Skillnaden i andel fackligt anslutna mellan fast och tidsbegränsat anställda arbetare ökade därmed från 21 till 33 procentenheter år 2006-2010. Därefter har den fackliga anslutningen fortsatt varit cirka 30 procentenheter lägre bland tidsbegränsat anställda arbetare än bland fast anställda arbetare - med undantag för pandemiåret 2021 då skillnaden kortvarigt minskade till 25 procentenheter.

Bland tjänstemän var 74 procent av de fast anställda och 55 procent av de tidsbegränsat anställda fackligt anslutna år 2023. Även bland tjänstemän minskade den fackliga anslutningen påtagligt bland tidsbegränsat anställda år 2006-2010, från 66 till 58 procent. Därefter har andelen fackligt anslutna tidsbegränsat anställda tjänstemän legat mellan 53-58 procent (se diagram 1.13).

Diagram 1.11 Facklig anslutning efter anställningsform år 2023. Arbetare (exkl. heltidsstud.)

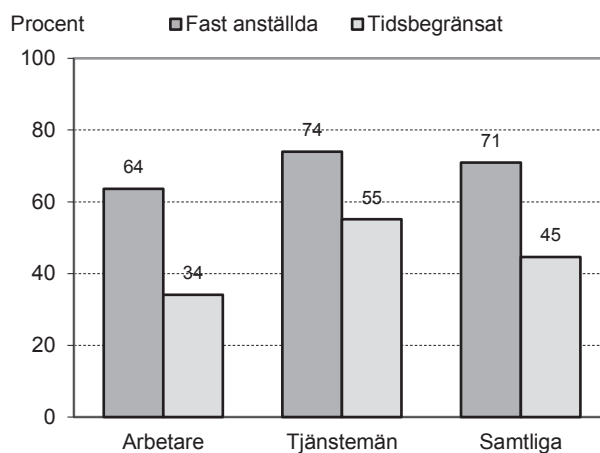


Diagram 1.12 Facklig anslutning efter anställningsform år 2000-2023*
Arbetare (exkl. heltidsstud.)

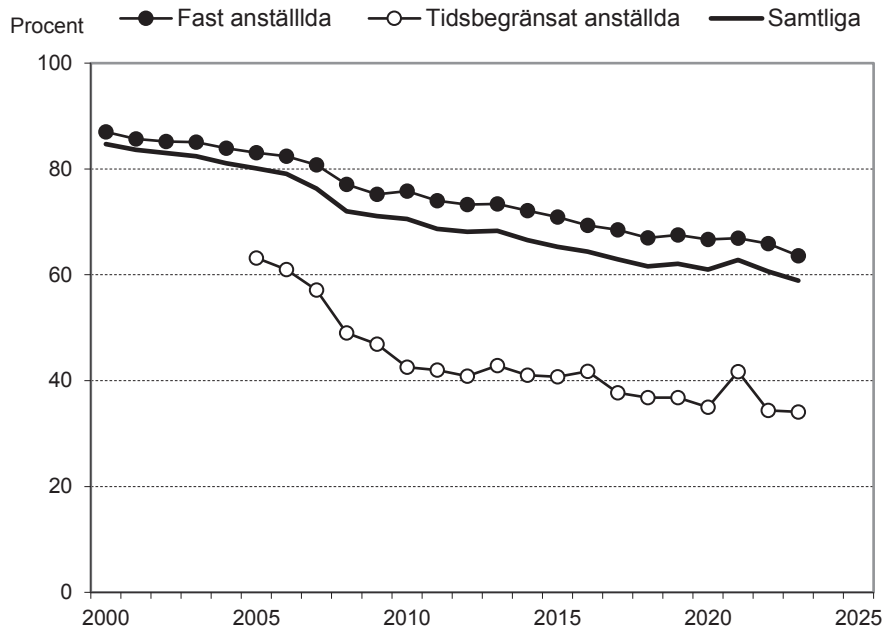
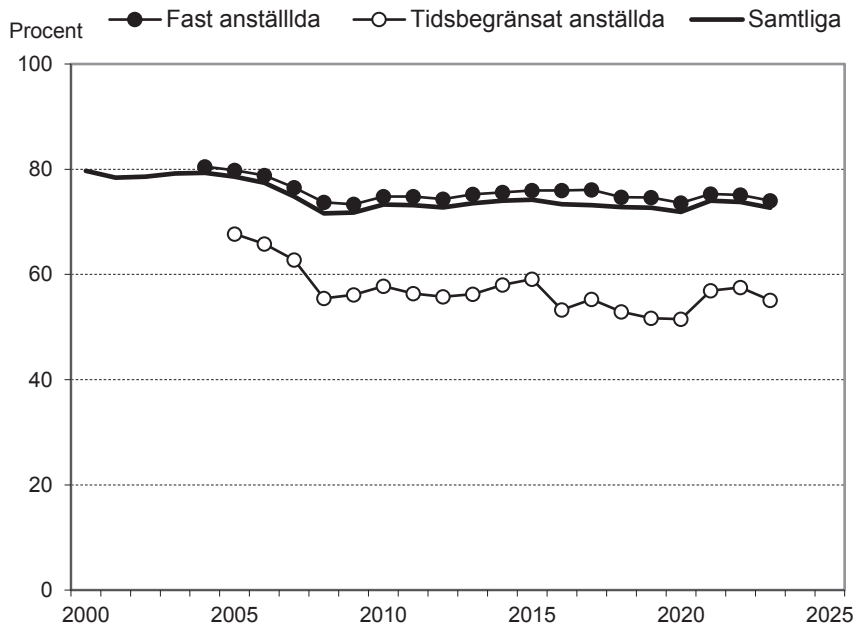


Diagram 1.13 Facklig anslutning efter anställningsform år 2000-2023*
Tjänstemän (exkl. heltidsstud.)



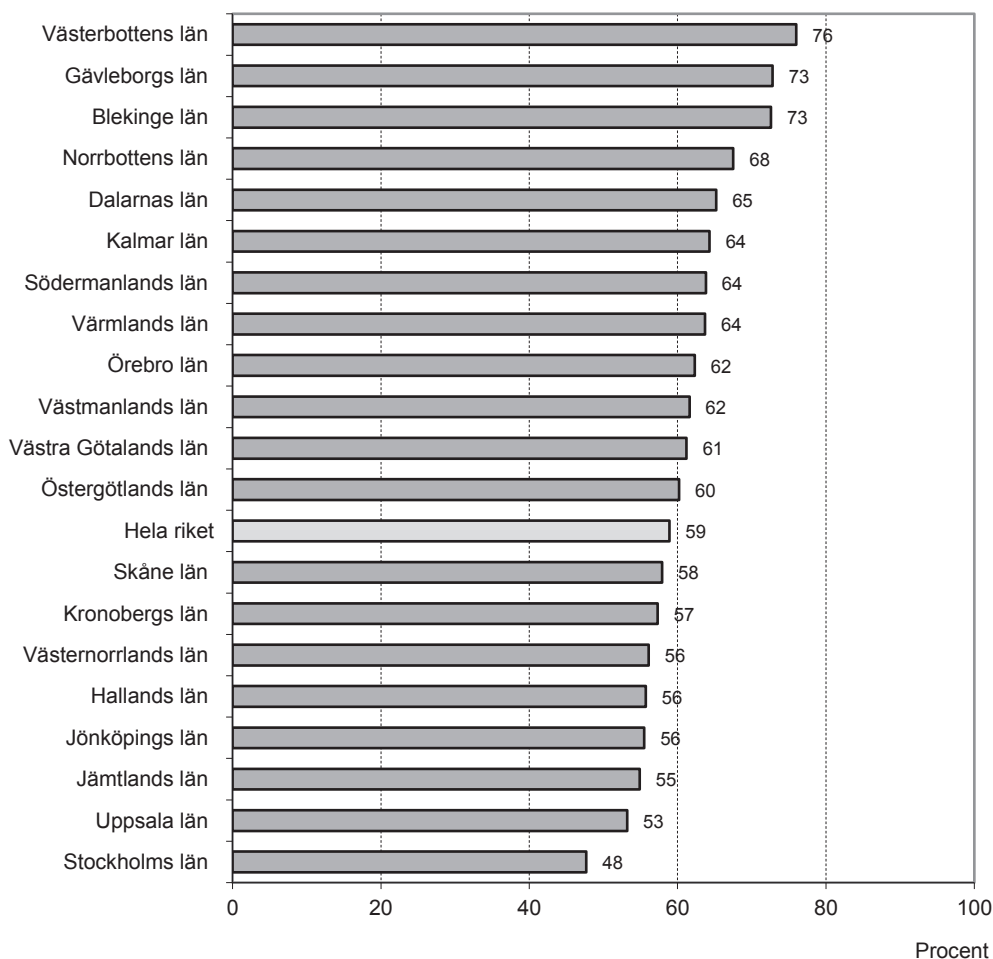
* Tidsbegränsat anställda ingår i rapportens dataunderlag fr.o.m. år 2005

Region

Den fackliga anslutningen var högst i norra Sverige bland både arbetare och tjänstemän. Bland arbetare var andelen fackligt anslutna högst i Västerbottens län där 76 procent av arbetarna var fackligt anslutna år 2023. Närmast efter kom Gävleborgs län och Blekinge län, båda med 73 procent.

Lägst andel fackligt anslutna var det i Stockholms län där endast 48 procent av arbetarna var fackligt anslutna. Närmast däröver kom Uppsala län med mellan 53 procent fackligt anslutna arbetare år 2023 (se diagram 1.13 och tabell 1.7).

Diagram 1.13 Facklig anslutning efter län* år 2023. Arbetare Anställda (exkl. heltidsstud.)



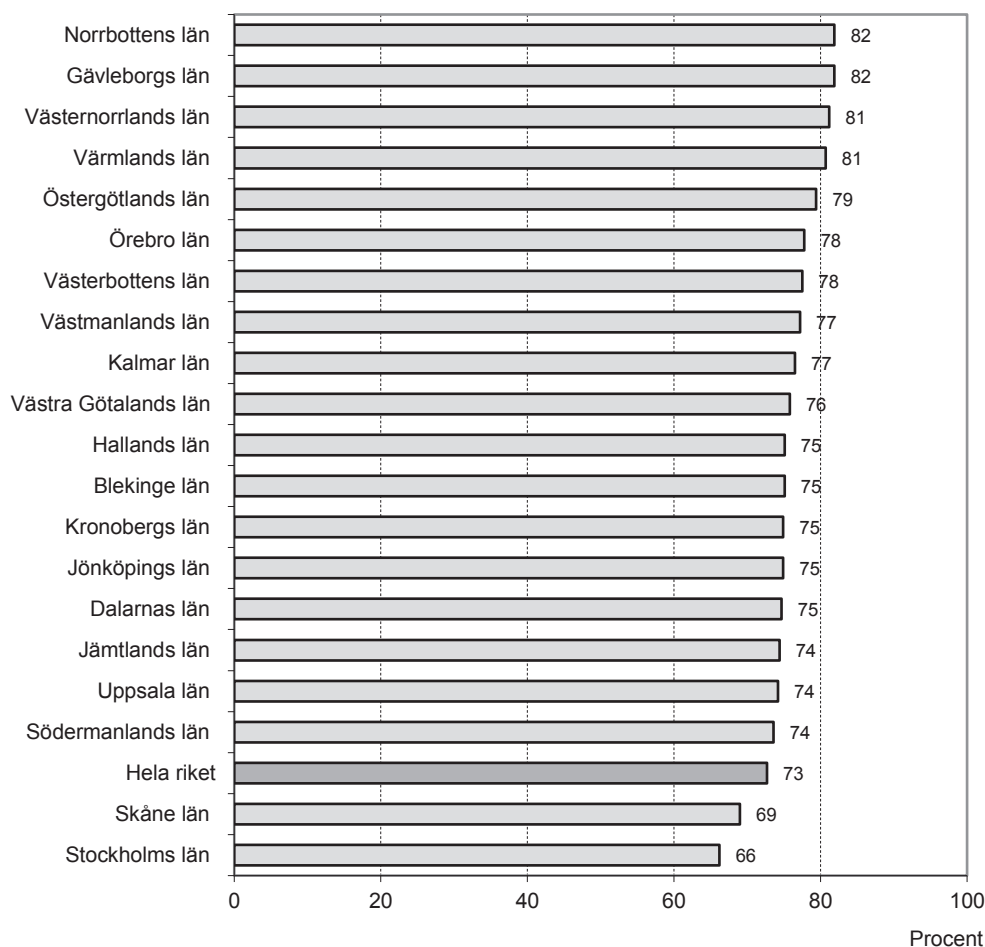
* Gotlands län redovisas inte på grund av för litet antal observationer i urvalet

Bland tjänstemän var den fackliga anslutningen högst i Norrbottens län och Gävleborgs län där 82 procent av tjänstemännen var fackligt anslutna år 2023. Närmast efter kom Västernorrlands län och Värmlands län med 81 procent fackligt anslutna tjänstemän.

Lägst andel fackligt anslutna tjänstemän var det i Stockholms län och Skåne län där 66 respektive 69 procent av tjänstemännen var fackligt anslutna år 2023 (se diagram 1.14 och tabell 1.7).

Den fackliga anslutningen var högre bland tjänstemän än bland arbetare i alla län. Minst skillnad var det i Västerbottens län och Blekinges län där andelen fackligt anslutna var två respektive tre procent lägre bland arbetare än bland tjänstemän. Betydligt större skillnad var det i Stockholms, Uppsala, Jönköpings, Hallands, Västernorrlands och Jämtlands län. Där var andelen fackligt anslutna arbetare cirka 20 procentenheter lägre än bland tjänstemän.

Diagram 1.14b Facklig anslutning efter län år 2023. Tjänstemän
Anställda (exkl. heltidsstud.)



* Gotlands län redovisas inte på grund av för litet antal observationer i urvalet

Stockholms län var det län som hade lägst facklig anslutningen bland såväl arbetare som tjänstemän. Stockholms län var även det län som hade flest antal anställda då det fanns det drygt en miljon anställda (exkl. studerande) i Stockholms län år 2023, vilket motsvarade en fjärdedel av samtliga anställda i Sverige. Av dessa var 839 000 tjänstemän och 213 000 arbetare.

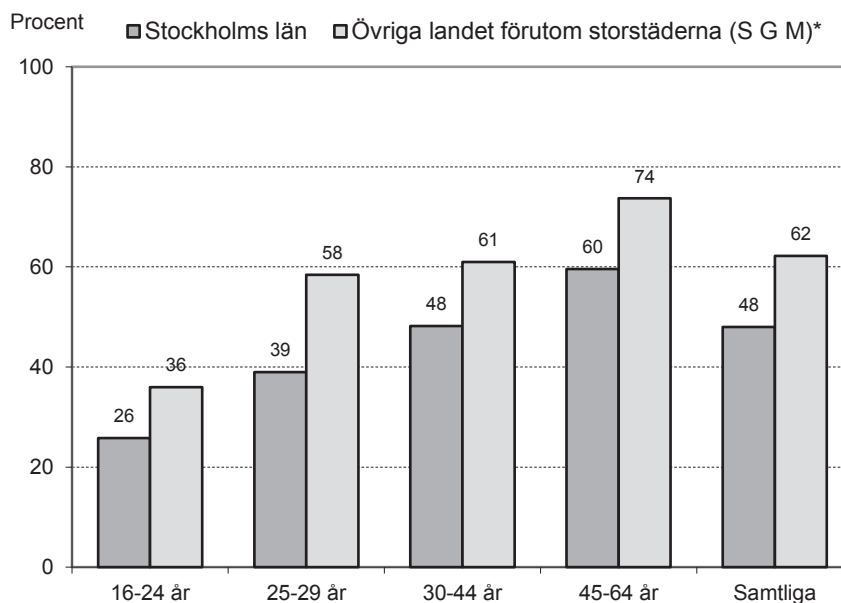
Den relativt låga fackliga anslutningen i Stockholms län kan förklaras med att arbetsmarknaden i Stockholm skiljer sig åt från andra län. Det gäller exempelvis att arbetsmarknaden är betydligt större i Stockholm än i andra enskilda län och att industrisektorn är mindre och tjänstesektorn större i Stockholms län än i övriga län. Arbetskraften är även yngre i Stockholm än i övriga län.

Möjligen finns det även någon typ av storstadsfaktor som inte fångas upp i statistiken. En faktor som har med attityd och intresse av facket att göra.

Tabell 1.7 Facklig anslutning efter län år 2023 Anställda (exkl. heltidsstud.). Procent

Län	Arbetare	Tjänstemän	Samtliga
Stockholms län	48	66	62
Uppsala län	53	74	67
Södermanlands län	64	74	70
Östergötlands län	60	79	73
Jönköpings län	56	75	67
Kronobergs län	57	75	68
Kalmar län	64	77	72
Gotlands län	52	85	72
Blekinge län	73	75	74
Skåne län	58	69	66
Hallands län	56	75	69
Västra Götalands län	61	76	71
Värmlands län	64	81	73
Örebro län	62	78	72
Västmanlands län	62	77	71
Dalarnas län	65	75	71
Gävleborgs län	73	82	78
Västernorrlands län	56	81	73
Jämtlands län	55	74	67
Västerbottens län	76	78	77
Norrbottnens län	68	82	76
Hela riket	59	73	68

Diagram 1.15 Facklig anslutning efter region och ålder år 2023. Arbetare Anställda (exkl. heltidsstud.)

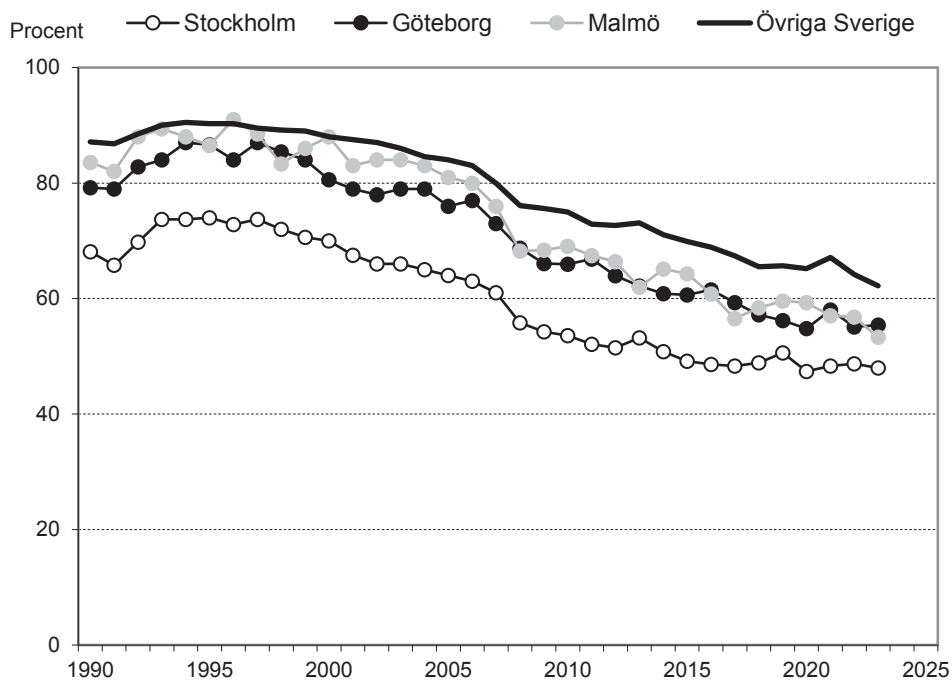


* S=Stockholm G=Göteborg M= Malmö

Den låga fackliga anslutningen i Stockholm är inget nytt fenomen. Ända sedan år 1990 har den fackliga anslutningen bland arbetare mestadels legat cirka 20 procentenheter lägre i Stockholm än i övriga Sverige. De senaste sex-sju åren har dock skillnaden mellan Stockholm och övriga Sverige minskat och år 2023 var skillnaden 14 procentenheter, vilket är den minsta skillnaden som uppmätts sedan år 1990.

Även i Göteborg och Malmö har den fackliga anslutningen bland arbetare mestadels varit lägre än i övriga Sverige. De senaste 15 åren har den varit mellan 5-10 procentenheter lägre i både Göteborg och Malmö än i övriga Sverige (se diagram 1.17).

Diagram 1.17 Facklig anslutning efter region* år 1990-2023. Arbetare
Anställda (exkl. heltidsstud.)



* Den regionala indelning som används i detta diagram är så kallade H-regioner där H står för "Homogena" med avseende på befolkningsunderlaget. Den är en gruppering av kommuner efter lokalt och regionalt befolkningsunderlag längs skalan storstad – glesbygd. Se www.scb.se för mer information.

Födelseland

Den fackliga anslutningen var lägre bland utrikes födda än bland inrikes födda. År 2023 var 59 procent av samtliga anställda födda i utlandet fackligt anslutna jämfört med 71 procent av samtliga anställda födda i Sverige.

Bland arbetare var 51 procent av arbetarna födda i utlandet fackligt anslutna jämfört med 63 procent av arbetarna födda i Sverige. Bland tjänstemän var 66 procent av tjänstemännen födda i utlandet fackligt anslutna jämfört med 74 procent för tjänstemän födda i Sverige (se diagram 1.18 och tabell 1.8).

Inom gruppen utrikes födda skiljer sig andelen fackligt anslutna mellan olika födelseländer. Arbetare fördelat på fyra grupper med födelseländer visar att andel fackligt anslutna var högst bland födda i Norden exkl. Sverige. Bland dessa var 63 procent av arbetarna fackligt anslutna, vilket alltså var ungefär lika mycket som för arbetare födda i Sverige. Lägst andel fackligt anslutna arbetare var det bland arbetare födda i övriga världen (Afrika, Asien, Sydamerika m.fl.). Av dessa var 48 procent fackligt anslutna år 2023 (se diagram 1.19 och tabell 1.8).

Även bland tjänstemän födda i utlandet var den fackliga anslutningen högst bland tjänstemän födda i Norden exkl. Sverige, 71 procent. Lägst andel fackligt anslutna tjänstemän var det bland födda i Europa, USA m.fl., 63 procent.

Diagram 1.18 Facklig anslutning efter klass och födelseland år 2023
Anställda (exkl. heltidsstud.)

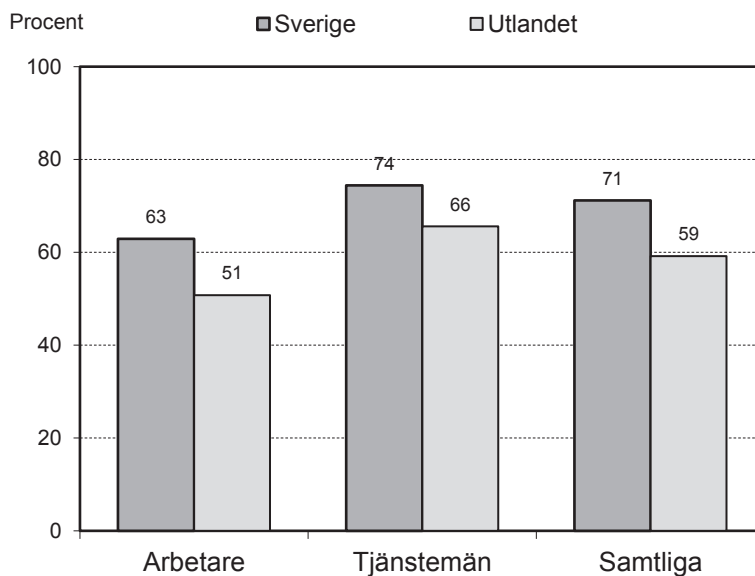
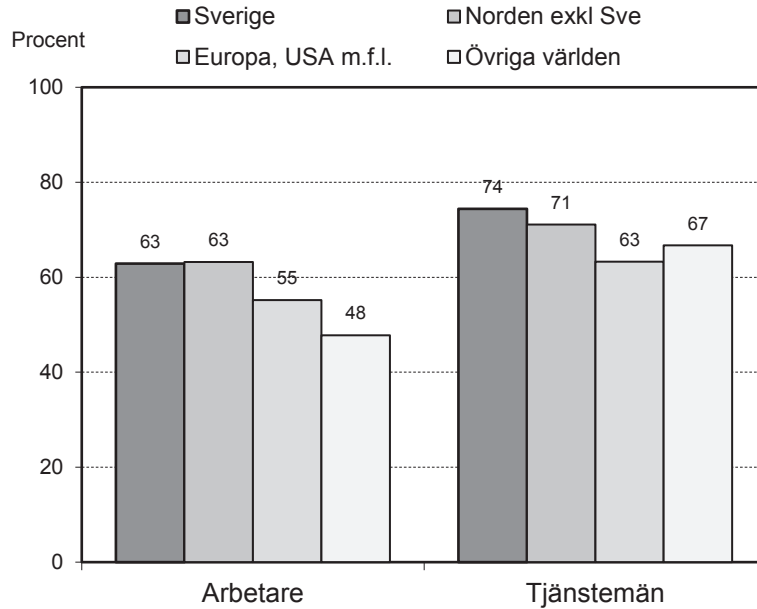


Diagram 1.19 Facklig anslutning efter klass och födelse land år 2023
Anställda (exkl. heltidsstud.)



Tabell 1.8 Facklig anslutning efter klass, kön och födelse land år 2023. Procent
Anställda (exkl. heltidsstud.)

	Födelse land					Samtliga födda i utlandet	Samtliga
	Sverige	Norden exkl. Sverige.	Europa, USA, Kanada, Japan o Oceanien	Övriga världen (Afrika, Asien, Syd-amerika m.fl.)	Samtliga födda i utlandet		
Arbetare	63	63	55	48	51	59	
Kvinnor	65	71	67	49	56	62	
Män	62	58	47	47	47	57	
Tjänstemän	74	71	63	67	66	73	
Kvinnor	78	74	66	69	68	76	
Män	70	67	60	64	63	69	
Samtliga anställda	71	69	60	57	59	68	
Kvinnor	76	73	66	60	63	73	
Män	67	64	55	55	55	64	

Arbetslösa

Även arbetslösa tillfrågas i AKU om de är fackligt anslutna och år 2023 svarade 22 procent av samtliga arbetslösa att de var fackligt anslutna. Räknas studerande bort ökar andelen till 29 procent (se diagram 1.20 och tabell 1.9).

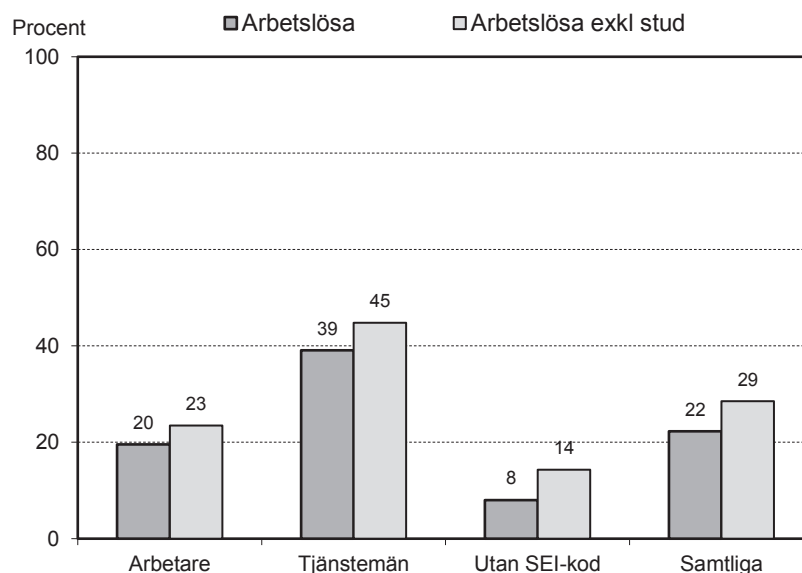
Bland de arbetslösa som före arbetslösheten haft ett arbetaryrke var 20 procent fackligt anslutna (23 procent exkl. heltidsstud.) och bland arbetslösa tjänstemän 39 procent (45 procent exkl. heltidsstud.).

En tredjedel av de arbetslösa hade dock inte någon socioekonomisk indelning (SEI-kod) i SCBs statistik då de troligen inte hade något yrke närmast före de blev arbetslösa. De flesta var troligen studerande vilket i sin tur kan förklara varför endast åtta procent av dessa var fackligt anslutna (14 procent exkl. heltidsstud.).

Tabell 1.9 Arbetslösa 16-64 år efter facklig anslutning och klass år 2023

Klass	Samtliga		Exkl. heltidsstuderande	
	Arbetslösa Antal	Därav: Fackligt anslutna Procent	Arbetslösa Antal	Därav: Fackligt anslutna Procent
Arbetare	227 000	20	131 100	23
Tjänstemän	106 600	39	73 000	45
SEI-kod saknas	82 500	8	37 100	14
Samtliga	416 100	22	241 200	29

Diagram 1.20 Arbetslösa efter facklig anslutning och klass år 2023



2

Antal medlemmar och anställda

Från att LO bildades år 1898 fram till 1990-talet ökade antalet medlemmar i LO-förbunden nästan oavbrutet, med undantag för åren efter storstrejken 1909. Antalet medlemmar kulminerade år 1988 då 2 275 000 personer var medlemmar i något LO-förbund. Därefter har antalet minskat och år 2022 var 1 389 000 personer medlemmar i något LO-förbund (se diagram 2.1).

Vändningen neråt i början av 1990-talet skedde i samband med den så kallade arbetsmarknadskrisen. Krisen medförde bland annat en kraftigt ökande arbetslöshet men i förlängningen även stora strukturella förändringar på arbetsmarknaden vilka i sin tur medförde att antalet anställda i arbetaryrken minskade påtagligt och därmed även LO-förbundens medlemsbas.

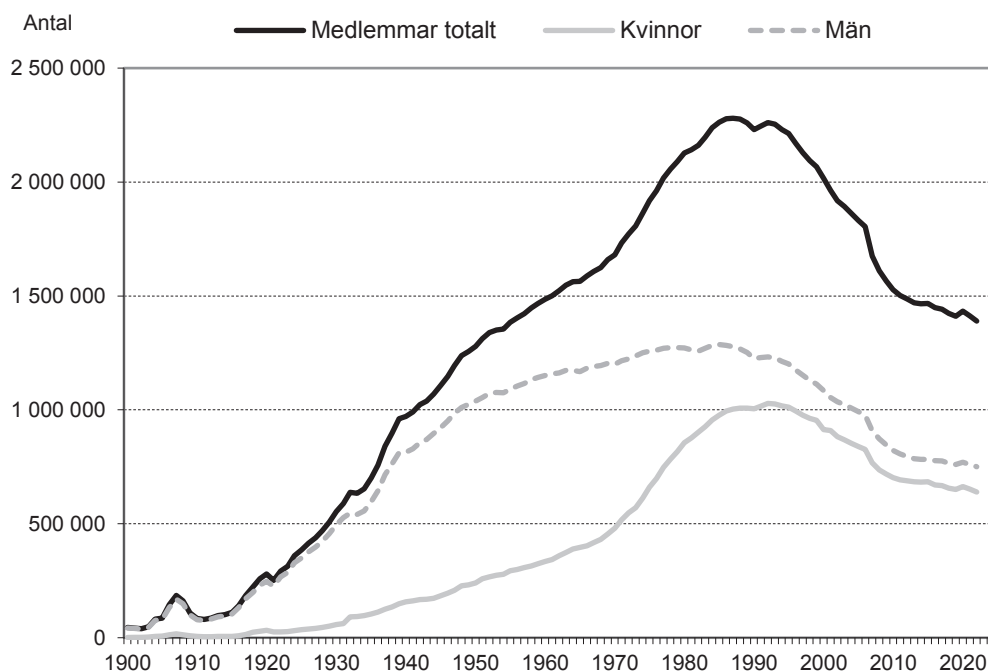
Antalet medlemmar i LO-förbunden är inte fullt jämförbart med antal fackligt anslutna enligt SCBs arbetskraftsundersökningar (AKU). Fackligt anslutna enligt AKU gäller personer som är anställda och ingår i arbetskraften medan LO-förbundens medlemsstatistik även inkluderar personer som ej ingår i arbetskraften.

Minskningen av antalet medlemmar fick sen ytterligare fart år 2007 i samband med att avgiften till a-kassan höjdes och villkoren i arbetslöshetsförsäkringen försämrades. LO-förbunden tappade då 240 000 medlemmar på tre år.

Under pandemin år 2020 vändes det stadigt minskade antalet medlemmar i LO-förbunden plötsligt till en ökning med drygt 22 000 medlemmar. Ökningen blev dock bara tillfällig och såväl år 2021 som 2022 minskade antalet medlemmar i LO-förbunden med drygt 20 000 personer per år.

Diagram 2.1 Antal medlemmar i LO-förbunden efter kön. År 1900-2022

Källa: www.lo.se



Bilaga 1 Metod och dataunderlag

Rapporten beskriver facklig anslutning bland anställda efter klass och kön år 1990-2023.

Dataunderlag facklig anslutning

Rapportens del om facklig anslutning bygger på data från Statistiska centralbyråns Arbetskraftsundersökningar (AKU) vilka sedan år 1987 innehållit frågor om facklig anslutning efter klass och kön.

Population

Urvalet i AKU gäller hela befolkningen i åldern 16-64 år. Frågan gällande fackligt medlemskap ställs dock bara till de som under mätperioden ingått i arbetskraften och var anställda eller arbetslösa. Egna företagare och personer utanför arbetskraften tillfrågas inte om facklig anslutning.

Fackligt anslutna

Med fackligt anslutna avses här personer i arbetskraften som var anställda och medlemmar i något fackförbund. Anställda som även uppger att de studerar på heltid ingår inte i rapporten, med undantag för tabell 1.1. Även i avsnittet om arbetslösa redovisas arbetslösa inklusive studerande.

Heltidsstuderande

År 2023 kvartal 1 uppgav cirka 268 000 anställda att de även var heltidsstuderande. Det motsvarar sex procent av samtliga anställda. Av dessa var 153 000 arbetare och 114 000 tjänstemän, vilket motsvarar tio respektive fyra procent av samtliga arbetare respektive tjänstemän.

En förklaring till att antalet anställda och heltidsstuderande är relativt stort är troligen att det i AKU endast krävs att man arbetat minst en timme under mätveckan för att räknas som sysselsatt.

Mätperiod och urval

Mätperioden är kvartal 1 respektive år. Urvalet kvartal 1 år 2023 bestod av cirka 45 000 personer. Av dessa intervjuades cirka 20 000 personer och av dessa uppgav sig cirka 14 800 personer vara i åldern 18-64 år och anställda eller arbetslösa och därmed även ingå i föreliggande rapportens dataunderlag.



Rapporten kan hämtas som pdf-dokument på LOs hemsida.

Oktober 2023

ISBN 978-91-566-3636-3

www.lo.se

OMSLAGSFOTO: Lars Forsstedt