



Facklig anslutning år 2022

Facklig anslutning bland anställda
efter klass och kön år 1990–2022

Författare: Mats Larsson, Enheten för samhällspolitik



Innehåll

Sammanfattning	2
1 Facklig anslutning år 1990-2022	4
Kvinnor och män	6
Ålder	8
Sektor	10
Anställningsform.....	14
Region	17
Födelseland.....	20
Arbetslösa	22
2 Antal medlemmar i LO-förbunden	24
Bilaga 1 Metod och dataunderlag	24

Rapporten är utarbetad av LOs Enhet för avtalsfrågor

För ytterligare information kontakta
Mats Larsson, telefon 070-568 2811

Sammanfattning

År 2022 (kvartal 1) var 70 procent av samtliga anställda (exkl. heltidsstuderande) fackligt anslutna. Bland arbetare var 61 procent fackligt anslutna och bland tjänstemän 74 procent.

Kvinnor var fackligt anslutna i högre grad än män. Bland arbetare var 64 procent av kvinnorna fackligt anslutna jämfört med 58 procent av männen. Bland tjänstemän var andelen 78 procent för kvinnor och 70 procent för män.

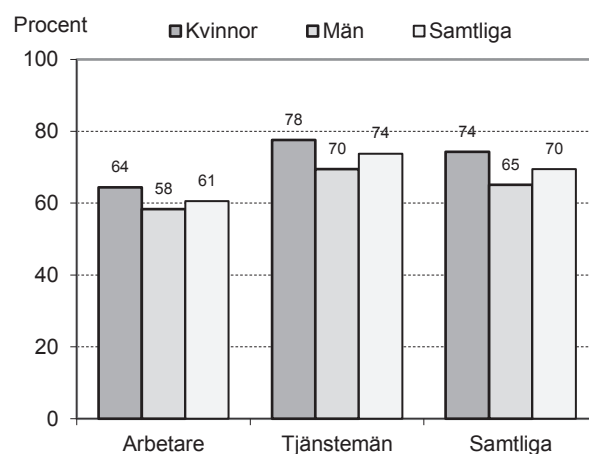
Facklig anslutning varierade stort mellan olika åldrar. Lägst andel fackligt anslutna var det bland arbetare i åldern 16-24 år då endast 38 procent av dessa var fackligt anslutna. Uppåt i åldrarna ökade den fackliga anslutningen och bland arbetare i åldern 25-29 år var 51 procent fackligt anslutna, bland 30-44-åringar 59 procent och bland 45-64-åringar 73 procent.

Även mellan olika sektorer varierade den fackliga anslutningen. Bland arbetare var andelen fackligt anslutna högst i sektorerna hälso- och sjukvård, vård och omsorg samt tillverkningsindustri. I dessa var 75-76 procent av arbetarna fackligt anslutna. Lägst facklig anslutning var det i sektorerna restaurang och hotell där 34 respektive 38 procent av arbetarna var fackligt anslutna.

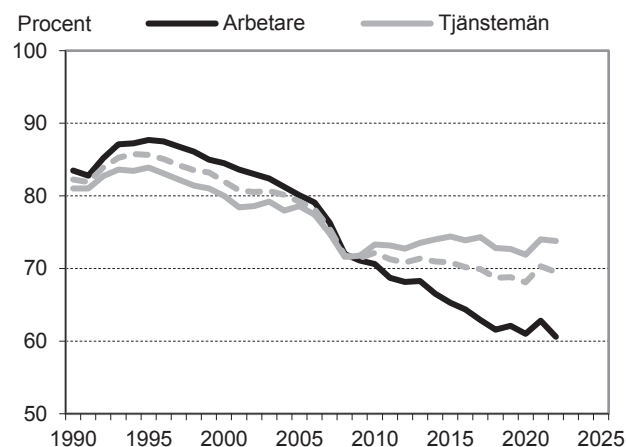
Troligen är det sektor, och i förlängningen vilket fackförbund som organiserar arbetsplatsen, som primärt påverkar den fackliga anslutningen. Den anställdes kön, ålder, födelseland eller i vilken region arbetsplatsen ligger är troligen sekundärt.

Den fackliga anslutningen bland arbetare nådde sin högsta notering i mitten av 1990-talet då 88 procent av arbetarna var fackligt anslutna. Därefter har den fackliga anslutningen minskat med cirka en procentenhet per år till 61 procent år 2022. Den fackliga anslutningen bland arbetare har troligen inte varit lägre än så sedan 1930-talet.

Facklig anslutning efter klass och kön år 2022
Anställda (exkl. heltidsstud.)



Facklig anslutning år 1990-2022
Anställda (exkl. heltidsstud.)



1

Facklig anslutning år 1990–2022

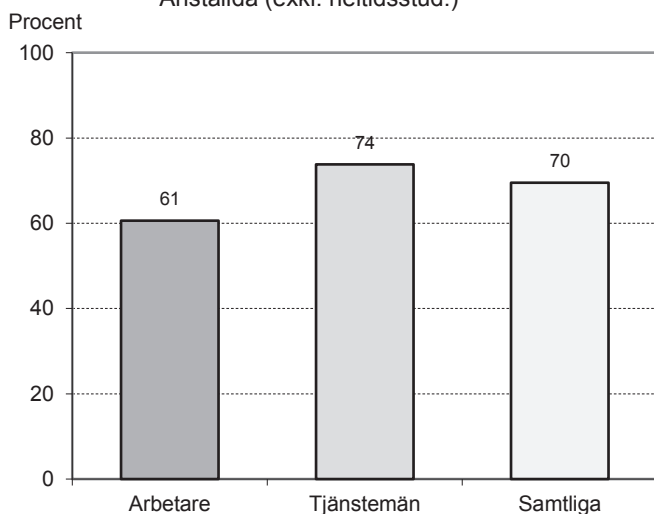
Första kvartalet år 2022 var 70 procent av samtliga anställda, exklusive heltidsstuderande, fackligt anslutna. Bland arbetare var andelen fackligt anslutna 61 procent och bland tjänstemän 74 procent (se diagram 1.1 och tabell 1.1).

Den fackliga anslutningen var därmed cirka 13 procentenheter högre bland tjänstemän än bland arbetare. Det var en större skillnad än vad som gällde de fem åren dessförinnan, år 2017–2021, då skillnaden låg runt 11 procentenheter till tjänstemännens favör (se diagram 1.1 och 1.2).

Inkluderas även studerande, det vill säga anställda som även uppger sig studera på heltid, minskade andelen fackligt anslutna till 67 procent bland samtliga anställda, 57 procent bland arbetare och till 73 procent bland tjänstemän.

I denna rapport är det dock anställda *exklusive* heltidsstuderande som fortsättningsvis redovisas.

Diagram 1.1 Facklig anslutning efter klass år 2022 (kv 1)
Anställda (exkl. heltidsstud.)



Facklig anslutning

Med facklig anslutning avses här andelen anställda som uppger sig vara medlemmar i en fackförening.

Heltidsstuderande

Anställda som uppger att de även studerar på heltid har exkluderats i rapporten, med undantag för tabell 1.1.

Källa och mätperiod

Rapportens dataunderlag är SCBs Arbetskraftsundersökningar (AKU) gällande 1a kvartalet respektive år.

Mer om metod och dataunderlag i bilaga 1

Tabell 1.1 Fackligt anslutna anställda efter klass och kön år 2021 (kv1). Procent

Kön	Anställda exklusive heltidsstuderande			Anställda inklusive heltidsstuderande		
	Arbetare	Tjänstemän	Samtliga	Arbetare	Tjänstemän	Samtliga
Samtliga	61	74	70	57	73	67
Kvinnor	64	78	74	58	76	71
Män	58	70	65	56	69	63

Facklig anslutning år 1975–2022

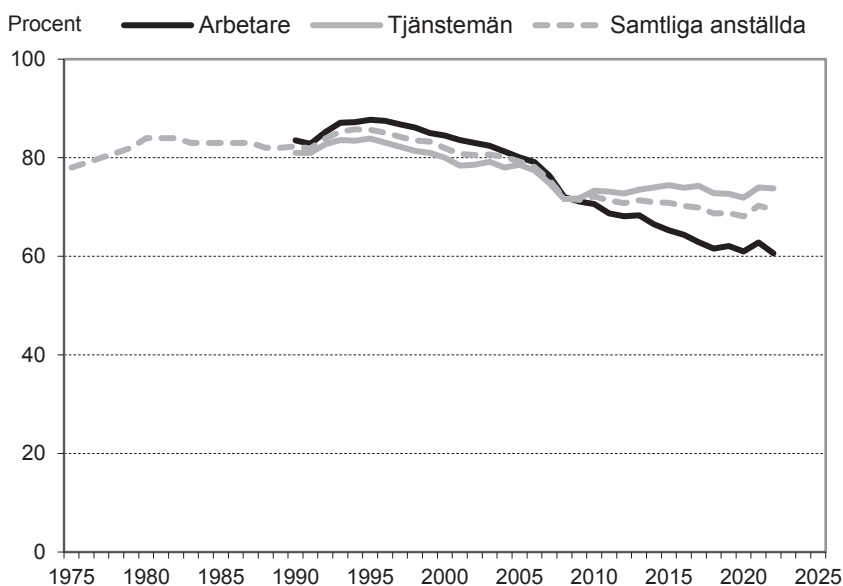
Den fackliga organiseringen tog fart efter andra världskriget och följdes av drygt 30 år av stadigt stigande facklig anslutning i takt med att industri och välfärdssektorn expanderade. Den fackliga anslutningen kulminerade i början av 1980-talet då cirka 84 procent av samtliga anställda var fackligt anslutna. Därefter låg andelen fackligt anslutna på drygt 80 procent fram till första halvan av 1990-talet då andelen fackligt anslutna arbetare steg till en ny rekordnivå, 88 procent år 1995, i samband med den arbetsmarknadskris som inträffade i början av 1990-talet.

Därefter minskade den fackliga anslutningen bland arbetare i långsam takt i drygt tio år ner mot 80 procent. År 2007 skedde dock en drastisk minskning av andelen fackligt anslutna i samband med att avgiften till a-kassan höjdes och villkoren i arbetslöshetsförsäkringen försämrades. Detta påverkade främst arbetare och andelen fackligt anslutna arbetare minskade med sju procentenheter på två år, år 2007–2008. Därefter fortsatte den fackliga anslutningen bland arbetare att minska med cirka en procentenhet per år ner till 61 procent år 2020.

År 2021 ökade dock andelen fackligt anslutna arbetare till 63 procent i samband med pandemin som medförde att antalet anställda minskade. Minskningen gällde framför allt arbetare med tidsbegränsad anställning inom privat tjänstesektor bland vilka den fackliga anslutningen var relativt låg

År 2022 började dock antalet anställda arbetare i privat tjänstesektor öka igen och med det så minskade andelen fackligt anslutna arbetare ner till den nivå som gällde före pandemin (se diagram 1.2 och tabell 1.2).

Diagram 1.2 Facklig anslutning efter klass år 1990–2022 (kv 1)
Anställda (exkl. heltidsstud.)



Tabell 1.2 Facklig anslutning år 1975–2022. Procent

År	Arbetare	Tjänstemän	Samtliga
1975	78
1980	84
1985	83
1990	84	81	82
1995	88	84	85
2000	85	80	82
2005	80	79	79
2010	71	73	72
2015	65	74	71
2020	61	72	68
2021	63	74	70
2022	61	74	70

.. Skattnings efter klass saknas

Kvinnor och män

Bland arbetare var 64 procent av kvinnorna och 58 procent av männen fackligt anslutna år 2022. För manliga arbetare var det troligen den lägsta andelen fackligt anslutna sedan slutet av 1930-talet, det vill säga för över 80 år sedan. För kvinnliga arbetare var andelen fackligt anslutna lägre år 2017–2019 än år 2022, men före det så får vi backa 50 år, till början av 1970-talet, för att hitta lägre facklig anslutning bland kvinnliga arbetare.

Bland arbetare har den fackliga anslutningen varit högre bland kvinnor än bland män sedan mitten 1990-talet. Mestadels har skillnaden varit 2–3 procentenheter till kvinnornas förmån. Det två senaste åren, år 2021–2022 har dock skillnaden ökat påtagligt till drygt sex procentenheter högre andel fackligt anslutna bland kvinnor än bland män år 2022 (se diagram 1.4a).

Bland tjänstemän var andelen fackligt anslutna 78 procent för kvinnor och 70 procent för män år 2022. Andelen fackligt anslutna var alltså klart högre bland kvinnor än bland män. Så har det dock varit de senaste 30 åren då andelen fackligt anslutna legat mellan 6–9 procentenheter högre för kvinnor än för män bland tjänstemännen (se diagram 1.4b).

Tabell 1.3 Fackligt anslutna efter klass och kön år 2022 (kv1). Procent

Klass	Kvinnor	Män	Samtliga
Arbetare	64	58	61
Tjänstemän	78	70	74
Samtliga	74	65	70

Diagram 1.3 Facklig anslutning efter klass och kön år 2022
Anställda (exkl. heltidsstud.)

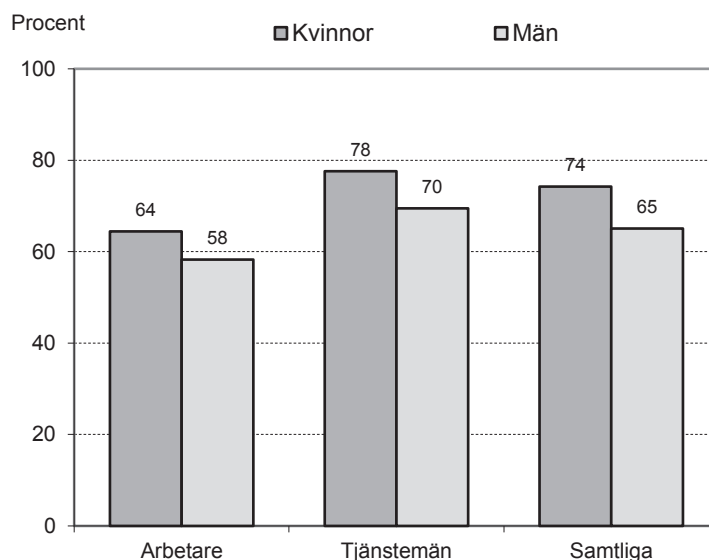


Diagram 1.4a Facklig anslutning bland arbetare efter kön år 1990–2022
Anställda (exkl. heltidsstud.)

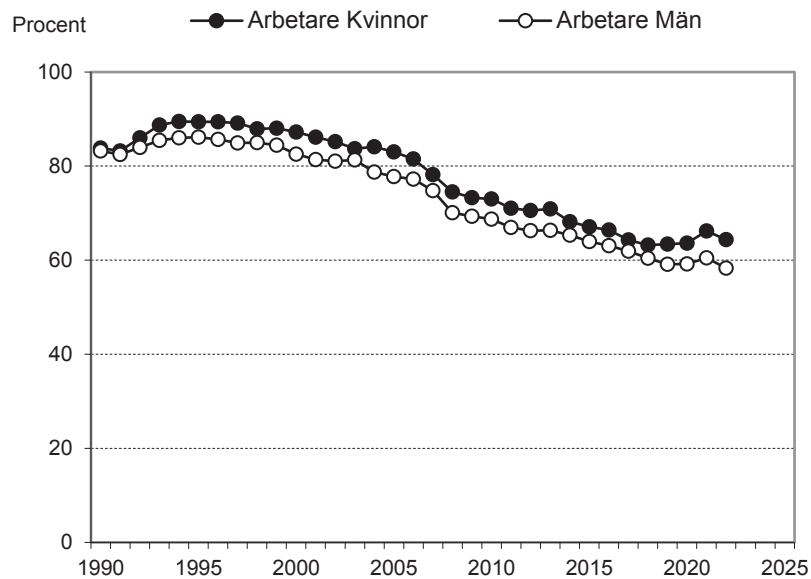
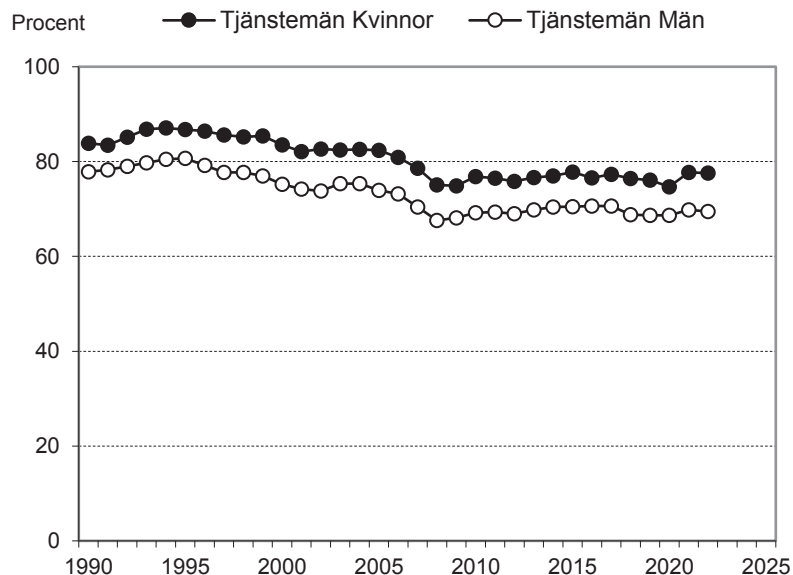


Diagram 1.4b Facklig anslutning efter tjänstemän efter kön år 1990–2022
Anställda (exkl. heltidsstud.)



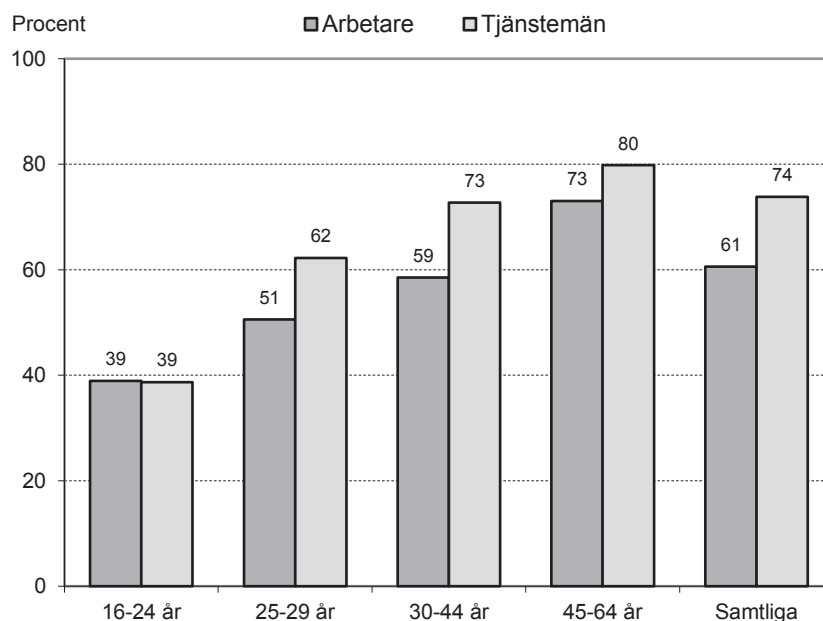
Ålder

Den fackliga anslutningen varierade stort mellan olika åldersgrupper. Lägst facklig anslutning var det bland unga vuxna i åldern 16–24 år. År 2022 var 39 procent av såväl arbetare som tjänstemän i åldern 16–24-år fackligt anslutna.

Den fackliga anslutningen ökar dock i takt med stigande ålder och bland arbetare i åldern 25–29 år var andelen fackligt anslutna 51 procent, bland 30–44 åringar 59 procent och bland 45–64 åringar 73 procent.

Bland tjänstemän var 62 procent av 25–29 åringarna fackligt anslutna, 73 av 30–44 åringarna och 80 procent av 45–64 åringarna (se diagram 1.5 och tabell 1.4).

Diagram 1.5 Facklig anslutning efter klass och ålder år 2022
Anställda (exkl. heltidsstud.)



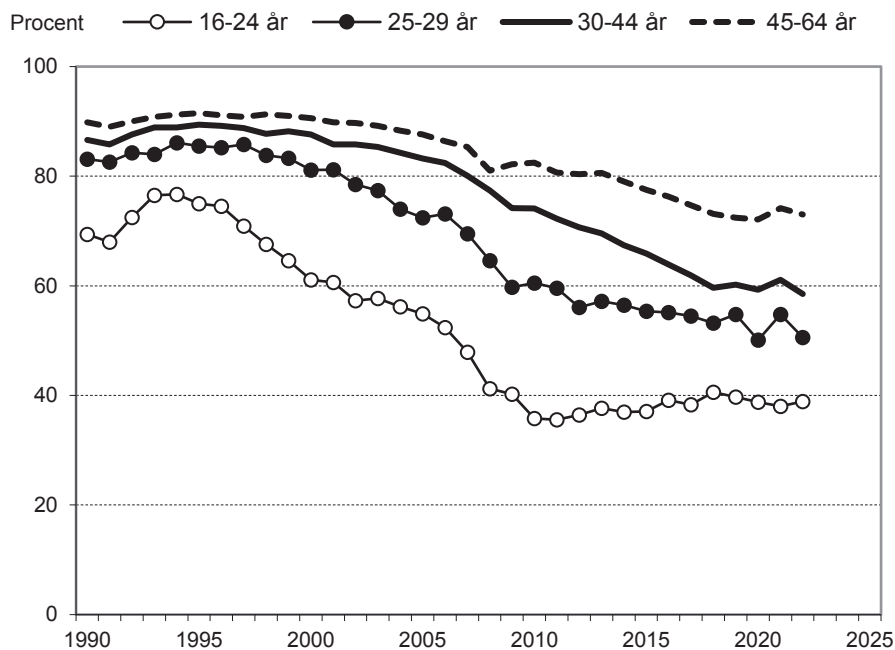
Tabell 1.4 Fackligt anslutna efter klass, kön och ålder år 2022 (kv1). Procent
Anställda (exkl. heltidsstuderande)

Ålder	Arbetare			Tjänstemän			Samtliga		
	Kvinnor	Män	Samtliga	Kvinnor	Män	Samtliga	Kvinnor	Män	Samtliga
16–24 år	31	44	39	43	34	39	35	41	39
25–29 år	57	48	51	67	57	62	64	52	58
30–44 år	62	57	59	78	67	73	74	64	69
45–64 år	78	69	73	82	77	80	81	74	78
16–64 år	64	58	61	78	70	74	74	65	70

I mitten av 1990-talet var den fackliga anslutningen bland arbetare som högst i samtliga åldersgrupper. Därefter har den minskat i alla åldersgrupper, men i olika takt. Mest och i snabbast takt har den fackliga anslutningen minskat bland 16–24-åringar, från 77 procent år 1994 till 36 procent år 2010. Därefter hejdades dock raset och år 2011–2022 har andelen fackligt anslutna arbetare i åldern 16–24-år mestadels legat strax under 40 procent.

Även i övriga åldersgrupper har andelen fackligt anslutna arbetare minskat påtagligt sedan mitten av 1990-talet. Pandemin medförde dock att andelen fackligt anslutna vände uppåt år 2020–2021 men år 2020 var andelen fackligt anslutna återigen nere på samma eller lägre nivå som innan pandemin. (se diagram 1.6).

Diagram 1.6 Facklig anslutning efter ålder år 1990–2022. Arbetare
Anställda (exkl. heltidsstud.)

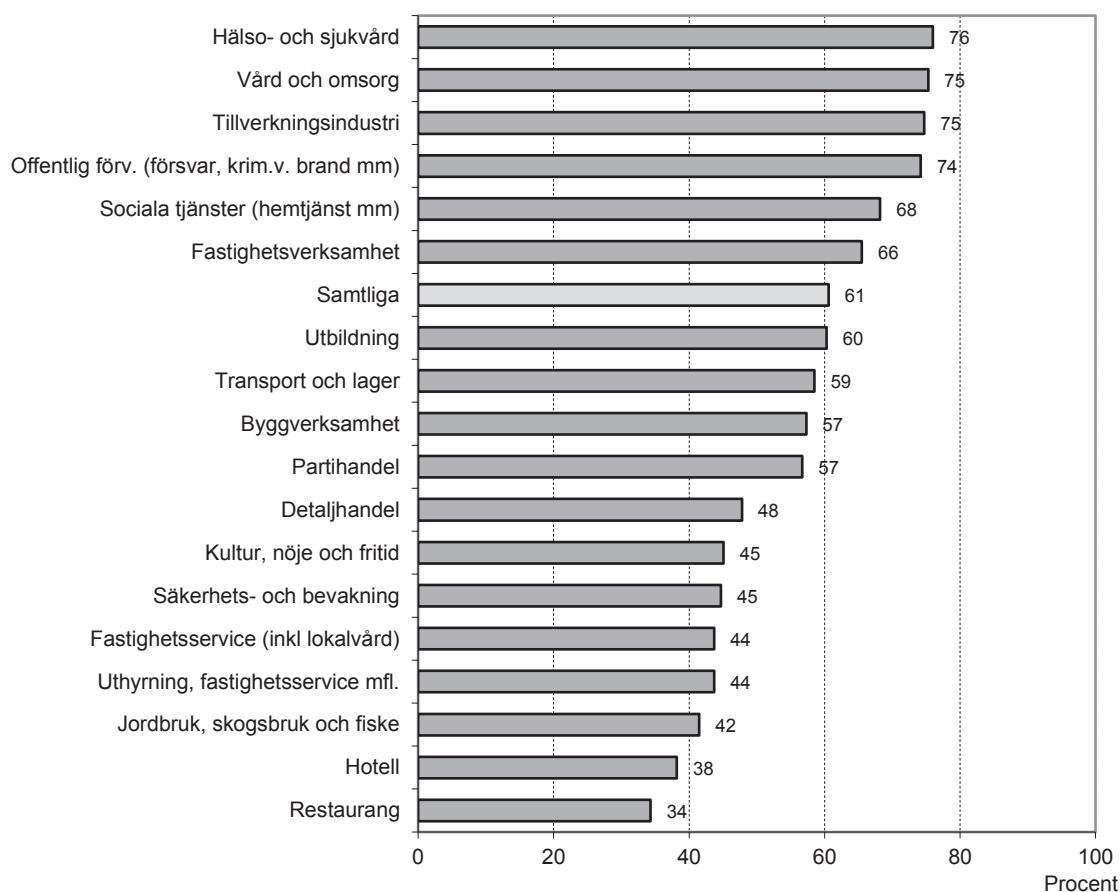


Sektor

Den fackliga anslutningen varierar även mellan olika sektorer. Bland arbetare var den fackliga anslutningen högst i sektorerna hälso- och sjukvård, vård och omsorg, tillverkningsindustri samt offentlig förvaltning. I dessa var 76-74 procent av arbetarna var fackligt anslutna år 2022.

Lägst andel fackligt anslutna arbetare var det i sektorn restaurang där 34 procent av arbetarna var fackligt anslutna. Närmast över kom hotell samt jordbruk, skogsbruk och fiske med 38 respektive 42 procent fackligt anslutna arbetare år 2022 (se diagram 1.7).

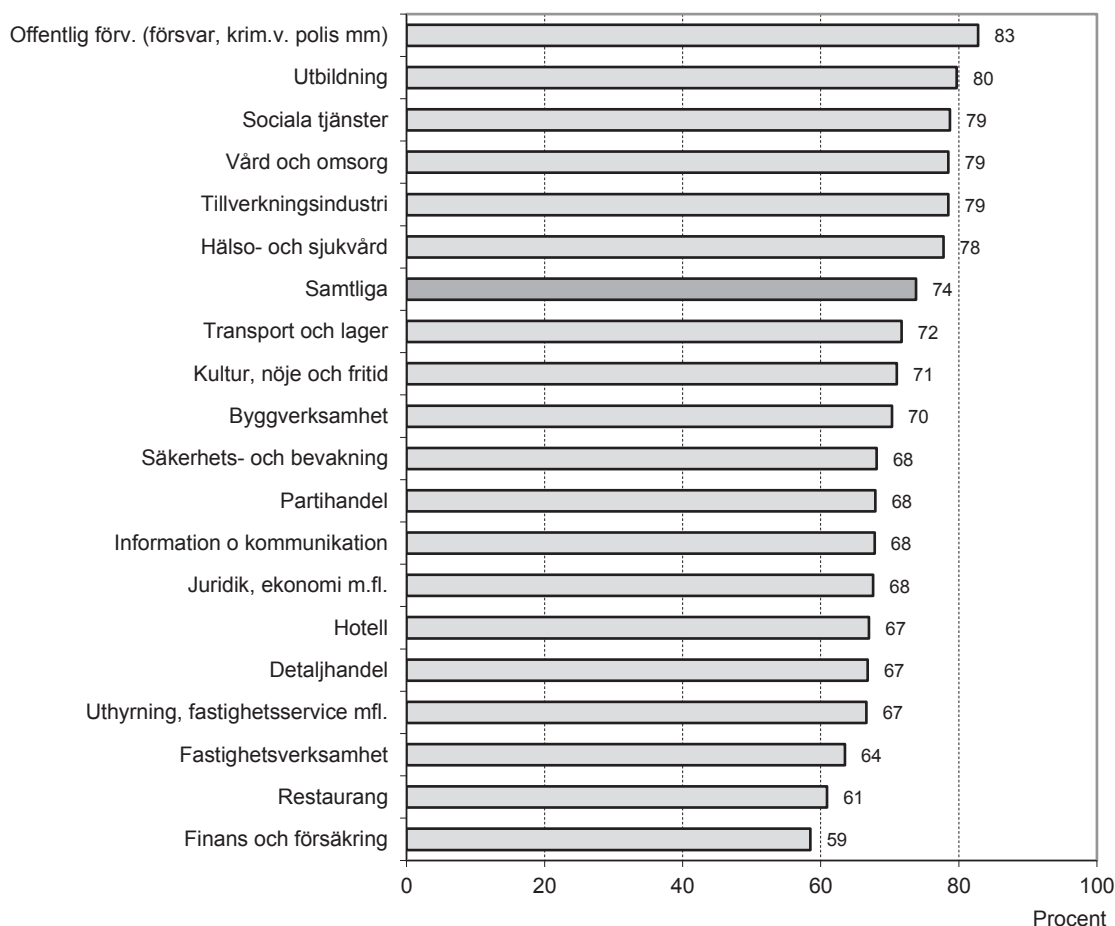
Diagram 1.7 Facklig anslutning efter sektor år 2022. Arbetare
Anställda (exkl. heltidsstud.)



Bland tjänstemän var andelen fackligt anslutna högst i sektorn offentlig förvaltning där 83 procent av tjänstemännen var fackligt anslutna år 2022. Närmast efter kom sektorerna utbildning, sociala tjänster, vård och omsorg, tillverkningsindustri samt hälso- och sjukvård med 78-80 procent fackligt anslutna tjänstemän.

Lägst andel fackligt anslutna tjänstemän var det i sektorerna finans och försäkring samt restaurang där 59 respektive 61 procent av tjänstemännen var fackligt anslutna år 2022 (se diagram 1.8).

Diagram 1.8 Facklig anslutning efter sektor år 2022. Tjänstemän
Anställda (exkl. heltidsstud.)



Sektor år 1990-2022

På 2000-talet har den fackliga anslutningen bland arbetare minskat i samtliga sektorer. Störst minskning har det varit i sektorn byggverksamhet där andelen fackligt anslutna arbetare minskat med drygt 30 procentenheter, från 88 till 57 procent år 2000-2022. I sektorerna parti-och detaljhandel, kommun och region samt övrig privat service har andelen fackligt anslutna arbetare minskat med cirka 20 procentenheter och i sektorn tillverkningsindustri med 15 procentenheter. Minst minskning har det varit i sektorn stat där andelen fackligt anslutna arbetare minskat med åtta procentenheter år 2000-2022 (se diagram 1.9 och tabell 1.5).

Vad gäller sektorn stat så bör dock noteras att den var den klart minsta sektorn vad gäller antal anställda arbetare i såväl urval som population. Efter år 2018, då urvalet i AKU minskades drastiskt ingick endast cirka 50 individer med arbetaryrken i urvalet för statlig sektor respektive år och skattningsarna är därmed osäkra år 2019-2022.

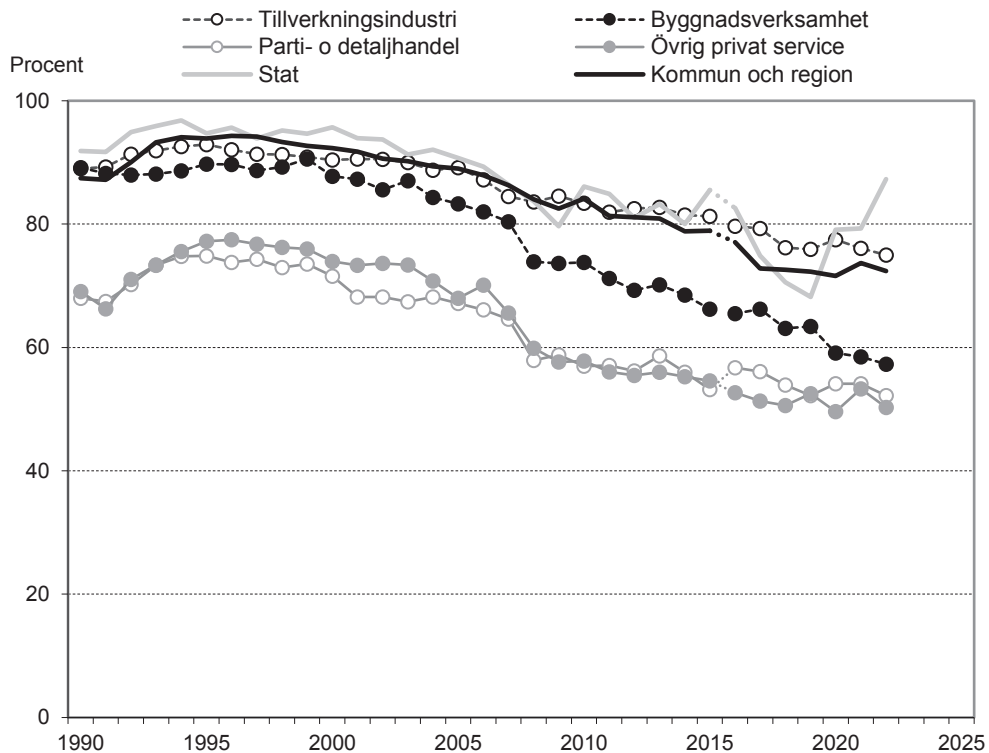
Bland tjänstemän har den fackliga anslutningen inte minskat nämnvärt på 2000-talet i de flesta sektor. I sektorn parti- och detaljhandel har den andelen fackligt anslutna tjänstemän till och med ökat med sex procentenheter och i tillverkningsindustri, byggnadsverksamhet och övrig privat service ligger andelen nästan på samma nivå år 2022 som år 2000.

I sektorerna kommun och region samt stat har andelen fackligt anslutna däremot minskat märkbart. I kommun och region med 12 procentenheter och i stat med åtta procentenheter (se diagram 1.10 och tabell 1.5).

Tabell 1.5 Facklig anslutning efter klass och sektor år 1990-2022. Procent
Anställda (exkl. heltidsstuderande)

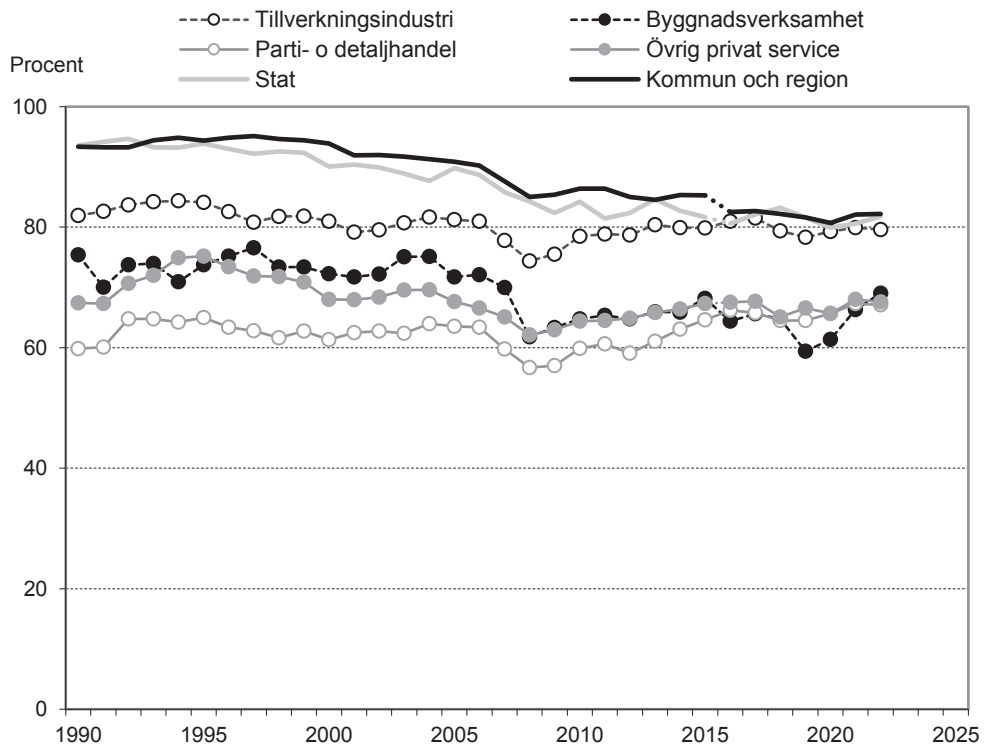
Klass och sektor	1990	1995	2000	2005	2010	2015	2020	2022
Arbetare								
Tillverkningsindustri	89	93	90	89	83	81	78	75
Byggnadsverksamhet	89	90	88	83	74	66	59	57
Parti- o detaljhandel	68	75	72	67	57	53	54	52
Övrig privat service	69	77	74	68	58	55	50	50
Stat	92	95	96	96	86	86	79	87
Kommun och landsting	87	94	92	89	84	79	72	72
Samtliga	84	88	85	80	71	65	61	61
Tjänstemän								
Tillverkningsindustri	82	84	81	81	79	80	79	80
Byggnadsverksamhet	75	74	72	72	65	68	61	69
Parti- o detaljhandel	60	65	61	64	60	65	66	67
Övrig privat service	67	75	68	68	64	67	66	68
Stat	94	94	90	90	84	82	80	82
Kommun och landsting	93	94	94	91	86	85	81	82
Samtliga	81	84	80	79	73	74	72	74
Samtliga anställda	82	85	82	78	72	71	68	70

Diagram 1.9 Facklig anslutning efter sektor år 1990-2022*. Arbetare Anställda (exkl. heltidsstud.)



* Ny näringsgrensindelning (SNI) år 2016 gör att år 2015 och år 2016 ej är helt jämförbara.

Diagram 1.10 Facklig anslutning efter sektor år 1990-2022*. Tjänstemän Anställda (exkl. heltidsstud.)



* Ny näringsgrensindelning (SNI) år 2016 gör att år 2015 och år 2016 ej är helt jämförbara.

Anställningsform

Tidsbegränsat anställda var fackligt anslutna i betydligt lägre grad än fast anställda år 2022. Det gällde bland såväl arbetare som tjänstemän. Skillnaden var dock större bland arbetarna.

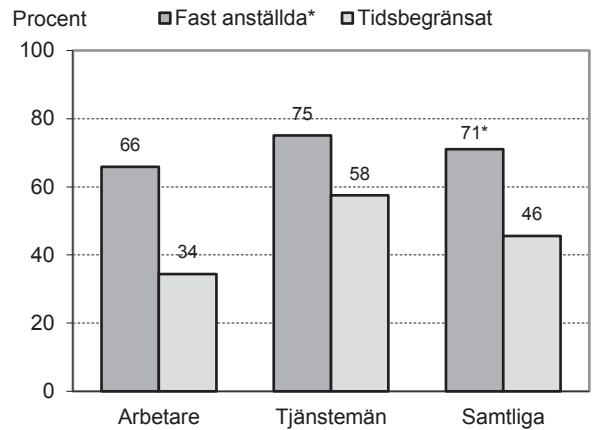
Bland arbetare var 66 procent av de med fast anställning fackligt anslutna jämfört med 34 procent av de med tidsbegränsad anställning. Andelen fackligt anslutna var alltså dubbelt så hög, 32 procentenheter, bland fast anställda jämfört med tidsbegränsat anställda arbetare år 2022 (se diagram 1.11).

Skillnaden i facklig anslutning mellan fast och tidsbegränsat anställda arbetare ökade kraftig åren 2006-2010 då andelen fackligt anslutna tidsbegränsat anställda arbetare minskade från 61 till 43 procent år 2006-2010. Det vill säga en minskning men 18 procentenheter på fyra år. En stor del av denna minskning förklaras troligen av de ändringar i arbetslöshetsförsäkringen gällande avgifter och villkor, som genomfördes år 2007.

Även bland fast anställda arbetare minskade andelen fackligt anslutna år 2006-2010, från 82 till 76 procent, men skillnaden i andel facklig anslutning mellan fast och tidsbegränsat anställda arbetare ökade från 21 procentenheter till 33 procentenheter år 2006-2010. Åren därefter, fram till år 2022, har den fackliga anslutningen fortsatt varit drygt 30 procentenheter lägre bland tidsbegränsat anställda arbetare än bland fast anställda arbetare. Undantaget är pandemiåret 2021 då skillnaden kortvarigt minskade till 25 procentenheter.

Bland tjänstemän var 75 procent av de fast anställda och 58 procent av de tidsbegränsat anställda fackligt anslutna år 2022. Även bland tjänstemän minskade den fackliga anslutningen påtagligt bland tidsbegränsat anställda år 2006-2010, från 66 till 58 procent. Därefter har andelen fackligt anslutna tidsbegränsat anställda tjänstemän legat mellan 53-58 procent (se diagram 1.13 och tabell 1.6).

Diagram 1.11 Facklig anslutning efter anställningsform år 2022. Arbetare (exkl. heltidsstud.)



* 71% för samtliga fast anställda är enligt LOs egna beräkning

Diagram 1.12 Facklig anslutning efter anställningsform år 2000-2022*
Arbetare (exkl. heltidsstud.)

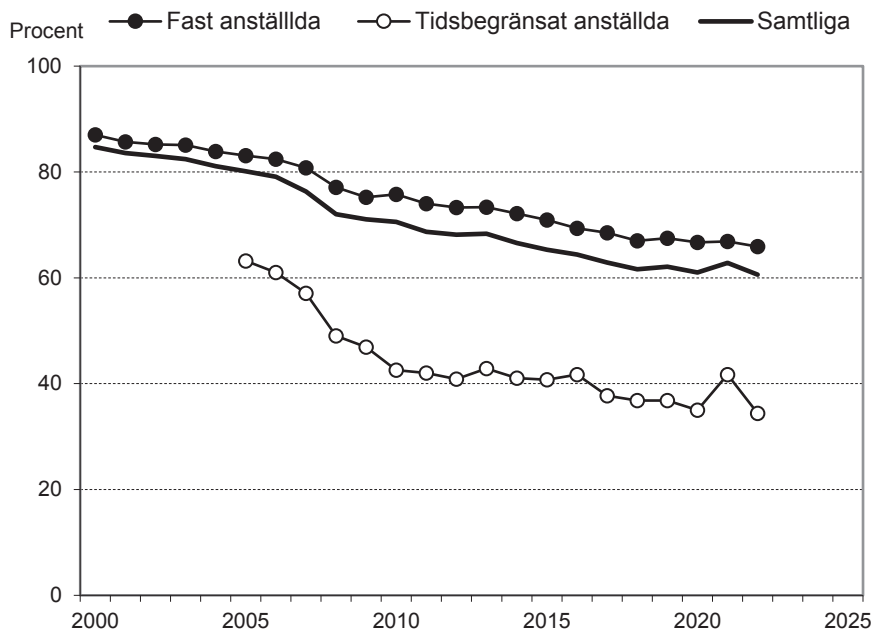
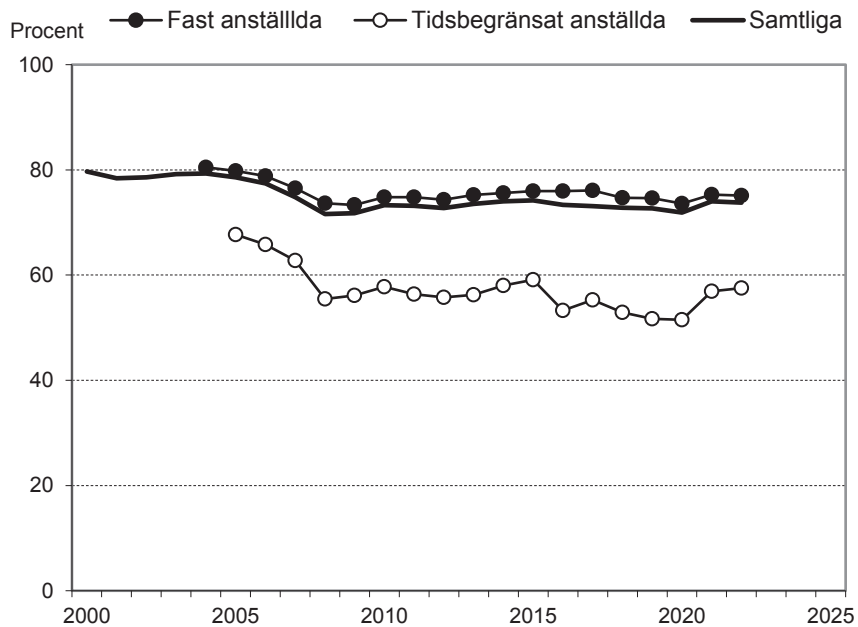


Diagram 1.13 Facklig anslutning efter anställningsform år 2000-2022*
Tjänstemän (exkl. heltidsstud.)



* Tidsbegränsat anställda ingår i rapportens dataunderlag fr.o.m. år 2005

Region

Den fackliga anslutningen var högst i norra Sverige bland både arbetare och tjänstemän. Bland arbetare var andelen fackligt anslutna högst i Västerbottens län där 80 procent av arbetarna var fackligt anslutna år 2022. Närmast efter kom Norrbottens län med 78 procent och Värmlands län med 74 procent..

Lägst andel fackligt anslutna var det i Stockholms län där endast 49 procent av arbetarna var fackligt anslutna. Närmast däröver kom Hallands, Uppsala, Jönköpings och Kalmar län med mellan 52-54 procent fackligt anslutna arbetare år 2022 (se diagram 1.13a och 13b och tabell 1.7).

Diagram 1.13a Facklig anslutning efter län år 2022
Arbetare (exkl. heltidsstud.)

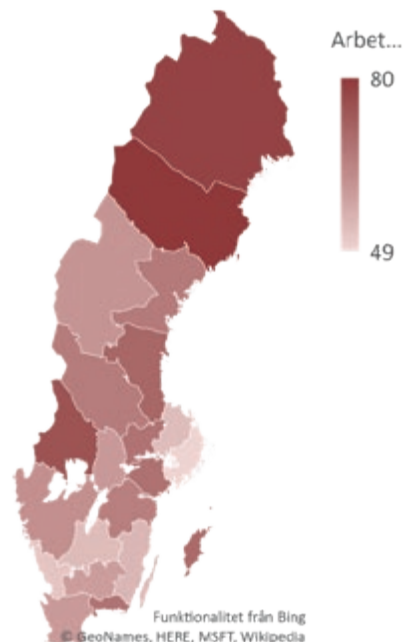
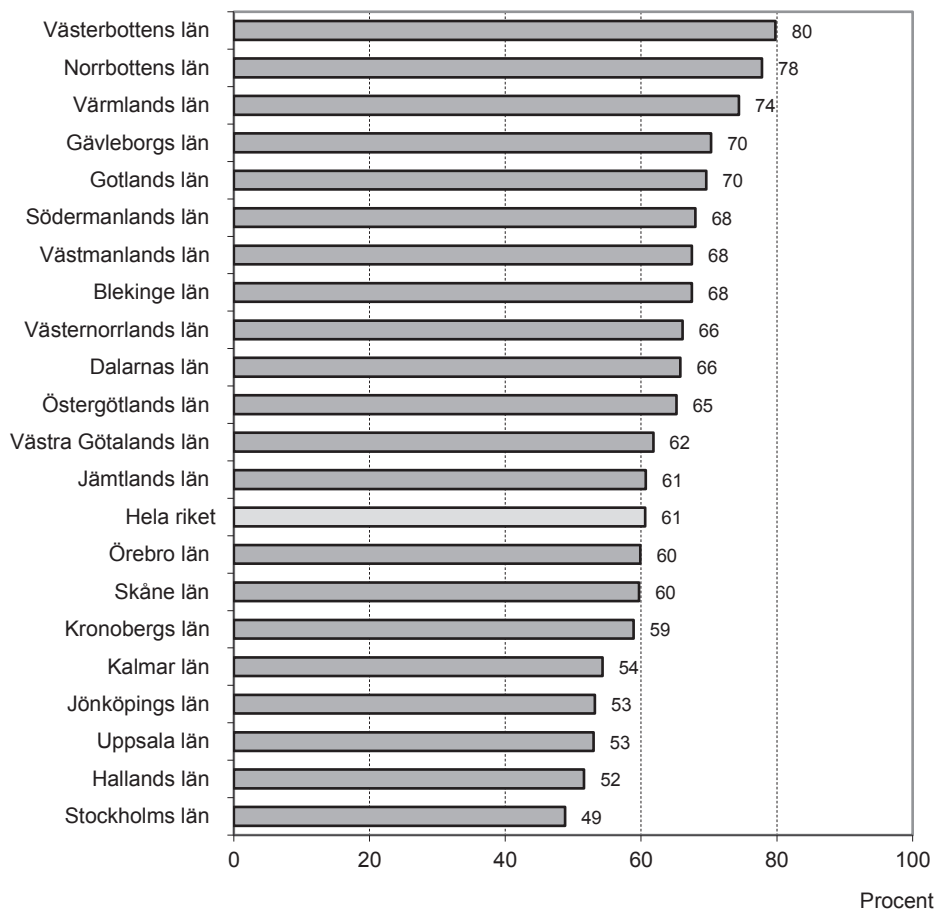


Diagram 1.13b Facklig anslutning efter län år 2021. Arbetare
Anställda (exkl. heltidsstud.)



Bland tjänstemän var den fackliga anslutningen högst i Västernorrlands län där 83 procent av tjänstemännen var fackligt anslutna år 2022. Närmast efter kom Norrbottens, Blekinge, Gävleborgs och Västmanlands län med 81 procent fackligt anslutna tjänstemän.

Lägst andel fackligt anslutna tjänstemän var det i Stockholms län där 67 procent av tjänstemännen var fackligt anslutna år 2022 (se diagram 1.14 och tabell 1.7).

Den fackliga anslutningen var högre bland tjänstemän än bland arbetare i nästan alla län. Enda undantaget var Västerbottens län där andelen fackligt anslutna var en procent högre bland arbetare än bland tjänstemän. Även i Norrbottens och Värmlands län var skillnaden mellan arbetare och tjänstemän relativt liten. Störst skillnad, till tjänstemännens förmån, var det i Hallands, Uppsala och Kalmar län där andelen fackligt anslutna tjänstemän var cirka 25 procentenheter högre än bland arbetare.

Diagram 1.14a Facklig anslutning efter län år 2022
Tjänstemän (exkl. heltidsstud.)

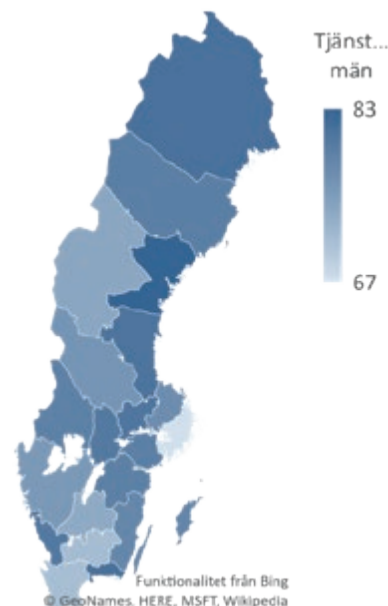
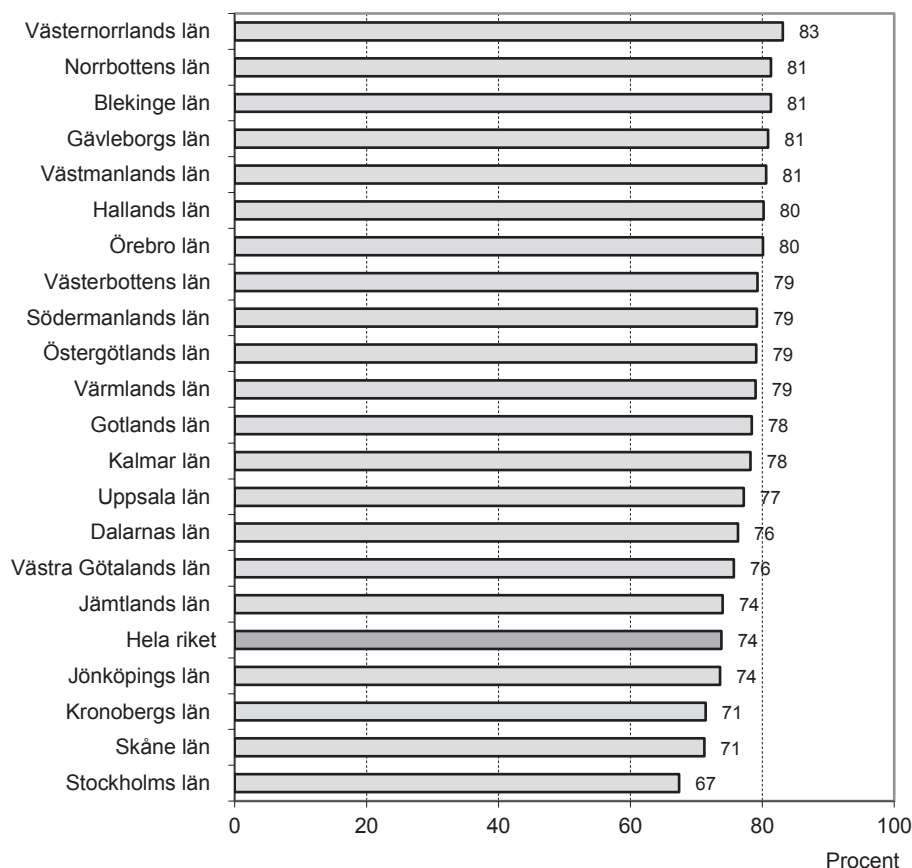


Diagram 1.14b Facklig anslutning efter län år 2021. Tjänstemän
Anställda (exkl. heltidsstud.)



Stockholms län var det län som hade lägst facklig anslutningen bland såväl arbetare som tjänstemän. Stockholms län var även det län som hade flest antal anställda och år 2022 fanns det drygt en miljon anställda (exkl. studerande) i Stockholms län, vilket motsvarade en fjärdedel av samtliga anställda i Sverige. Av dessa var 829 000 tjänstemän och 219 000 arbetare.

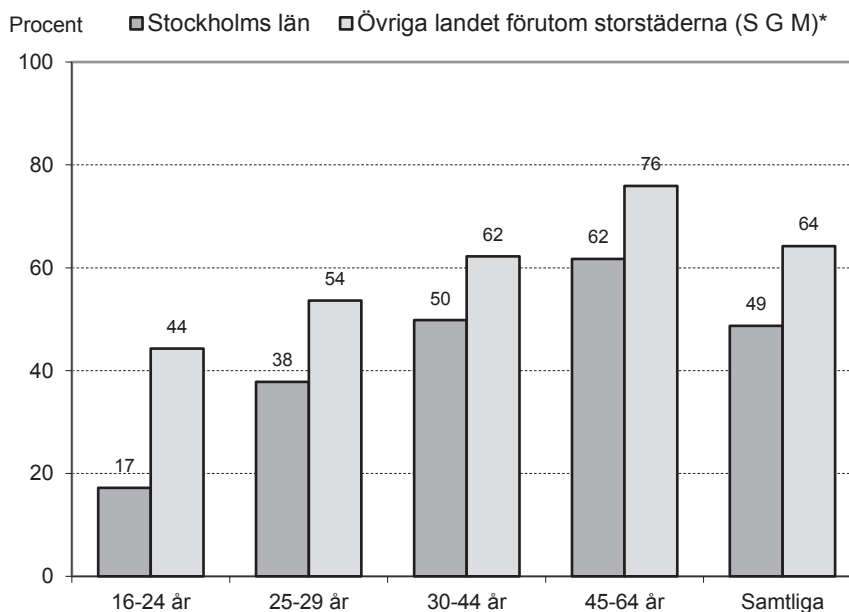
Den relativt låga fackliga anslutningen i Stockholms län kan förklaras med att arbetsmarknaden i Stockholm skiljer sig åt från andra län. Det gäller dels att den är betydligt större i Stockholm än i andra län, dels att industrisektorn är mindre och tjänstesektorn större i Stockholms län än i övriga län. Arbetskraften är även yngre i Stockholm än i övriga län.

Möjligen finns det även någon typ av storstadsfaktor som inte fångas upp i statistiken. En faktor som har med attityd och intresse av facket att göra.

Tabell 1.7 Facklig anslutning efter län år 2022 Anställda (exkl. heltidsstud.). Procent

Län	Arbetare	Tjänstemän	Samtliga
Stockholms län	49	67	64
Uppsala län	53	77	69
Södermanlands län	68	79	75
Östergötlands län	65	79	75
Jönköpings län	53	74	65
Kronobergs län	59	71	66
Kalmar län	54	78	67
Gotlands län	70	78	76
Blekinge län	68	81	76
Skåne län	60	71	68
Hallands län	52	80	70
Västra Götalands län	62	76	71
Värmlands län	74	79	77
Örebro län	60	80	72
Västmanlands län	68	81	75
Dalarnas län	66	76	71
Gävleborgs län	70	81	77
Västernorrlands län	66	83	77
Jämtlands län	61	74	69
Västerbottens län	80	79	80
Norrbottnens län	78	81	80
Hela riket	61	74	70

Diagram 1.15 Facklig anslutning efter region och ålder år 2022. Arbetare Anställda (exkl. heltidsstud.)

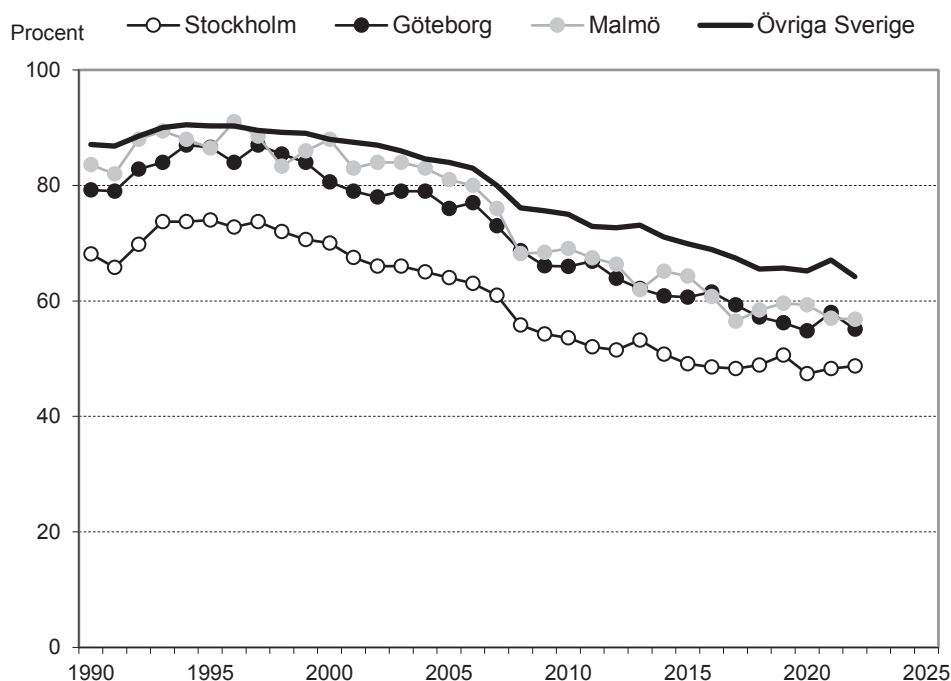


* S=Stockholm G=Göteborg M= Malmö

Den låga fackliga anslutningen i Stockholm är inget nytt fenomen. Bland arbetare har den fackliga anslutningen legat mellan 15-20 procentenheter lägre i Stockholm än i övriga Sverige de senaste 30 åren.

Även i Göteborg och Malmö har den fackliga anslutningen bland arbetare mestadels varit lägre än i övriga Sverige. De senaste 15 åren har den varit mellan 5-10 procentenheter lägre i både Göteborg och Malmö än i övriga Sverige (se diagram 1.17).

Diagram 1.17 Facklig anslutning efter region* år 1990-2022. Arbetare
Anställda (exkl. heltidsstud.)



* Den regionala indelning som används i detta diagram är så kallade H-regioner där H står för "Homogena" med avseende på befolkningsunderlaget. Den är en gruppering av kommuner efter lokalt och regionalt befolkningsunderlag längs skalan storstad – glesbygd. Se www.scb.se för mer information.

Födelseland

Utrikes födda var fackligt anslutna i lägre grad än inrikes födda. År 2022 var 60 procent av samtliga anställda födda i utlandet fackligt anslutna jämfört med 72 procent av samtliga anställda födda i Sverige.

Bland arbetare var 53 procent av arbetarna födda i utlandet fackligt anslutna jämfört med 64 procent av arbetarna födda i Sverige. Bland tjänstemän var 66 procent av tjänstemännen födda i utlandet fackligt anslutna jämfört med 76 procent för tjänstemän födda i Sverige (se diagram 1.18 och tabell 1.8).

Inom gruppen utrikes födda skiljer sig andelen fackligt anslutna mellan olika födelseländer. Arbetare fördelat på fyra grupper med födelseländer visar att andel fackligt anslutna var högst bland födda i Norden exkl. Sverige. Bland dessa var 72 procent fackligt anslutna, vilket var klart högre än de 64 procent som gällde för arbetare födda i Sverige. Lägst andel fackligt anslutna arbetare var det bland arbetare födda i övriga världen (Afrika, Syd- och Mellanamerika samt Asien exkl. Japan). Av dessa var 51 procent fackligt anslutna år 2022 (se diagram 1.19 och tabell 1.8).

Bland tjänstemän födda i utlandet var den fackliga anslutningen högst bland tjänstemän födda i Norden exkl. Sverige, 75 procent. Det var nästan lika hög anslutning som för tjänstemän födda i Sverige, 76 procent. Lägst andel fackligt anslutna tjänstemän var det bland födda i övriga världen, 63 procent.

Diagram 1.18 Facklig anslutning efter klass och födelseland år 2022
Anställda (exkl. heltidsstud.)

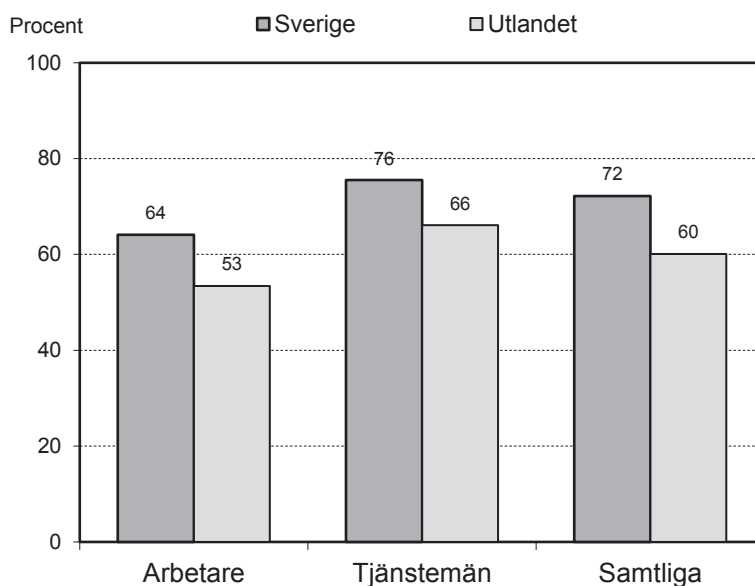
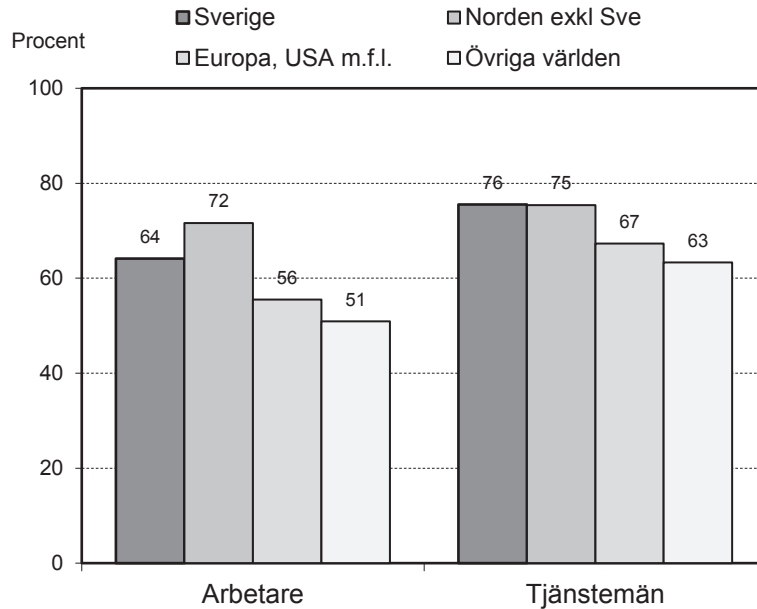


Diagram 1.19 Facklig anslutning efter klass och födelse land år 2022
Anställda (exkl. heltidsstud.)



Tabell 1.8 Facklig anslutning efter klass, kön och födelse land år 2022. Procent
Anställda (exkl. heltidsstud.)

	Födelse land					Samtliga födda i utlandet	Samtliga
	Sverige	Norden exkl. Sverige.	Europa, USA, Kanada, Japan o Oceanien	Övriga världen (Afrika, Asien, Syd-amerika m.fl.)	Samtliga födda i utlandet		
Arbetare	64	72	56	51	53	61	
Kvinnor	68	75	58	55	57	64	
Män	62	70	53	48	51	58	
Tjänstemän	76	75	67	63	66	74	
Kvinnor	79	76	69	67	69	78	
Män	71	75	66	60	63	70	
Samtliga anställda	72	74	63	57	60	70	
Kvinnor	77	76	65	61	64	74	
Män	68	73	60	53	57	65	

Arbetslösa

Även arbetslösa tillfrågas i AKU om de är fackligt anslutna och år 2022 svarade 25 procent av samtliga arbetslösa att de var fackligt anslutna. Räknas studerande bort ökar andelen till 29 procent (se diagram 1.20 och tabell 1.9).

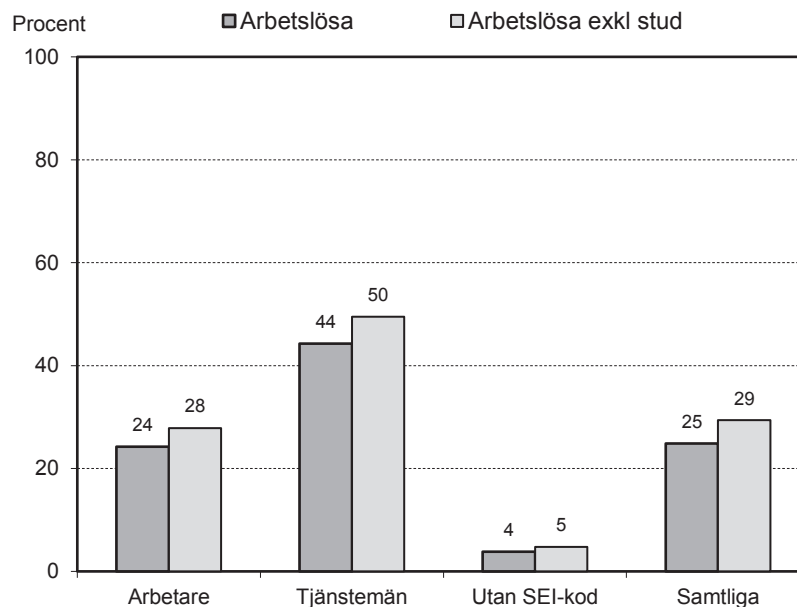
Bland de arbetslösa som före arbetslösheten haft ett arbetaryrke var 24 procent fackligt anslutna (28 procent exkl. heltidsstud.) och bland arbetslösa tjänstemän 44 procent (50 procent exkl. heltidsstud.).

En tredjedel av de arbetslösa hade dock inte någon socionomisk indelning (SEI-kod) i SCBs statistik då de troligen inte hade något yrke närmast före de blev arbetslösa. De flesta var troligen studerande vilket i sin tur troligen förklarar varför endast fyra procent av dessa var fackligt anslutna (fem procent exkl. heltidsstud.).

Tabell 1.9 Facklig anslutning efter klass år 2022. Arbetslösa

Klass	Samtliga		Exkl. heltidsstuderande	
	Arbetslösa Antal	Därav: Fackligt anslutna Procent	Arbetslösa Antal	Därav: Fackligt anslutna Procent
Arbetare	229 100	24	146 200	28
Tjänstemän	105 200	44	70 700	50
SEI-kod saknas	91 000	4	48 600	5
Samtliga	425 300	25	265 500	29

Diagram 1.20 Arbetslösa efter facklig anslutning och klass år 2022



2

Antal medlemmar och anställda

Från att LO bildades år 1898 fram till 1990-talet ökade antalet medlemmar i LO-förbunden nästan oavbrutet, med undantag för åren efter storstrejken 1909. Antalet medlemmar kulminerade år 1988 då 2 275 000 personer var medlemmar i något LO-förbund. Därefter har antalet minskat och år 2021 var 1 412 000 personer medlemmar i något LO-förbund (se diagram 2.1).

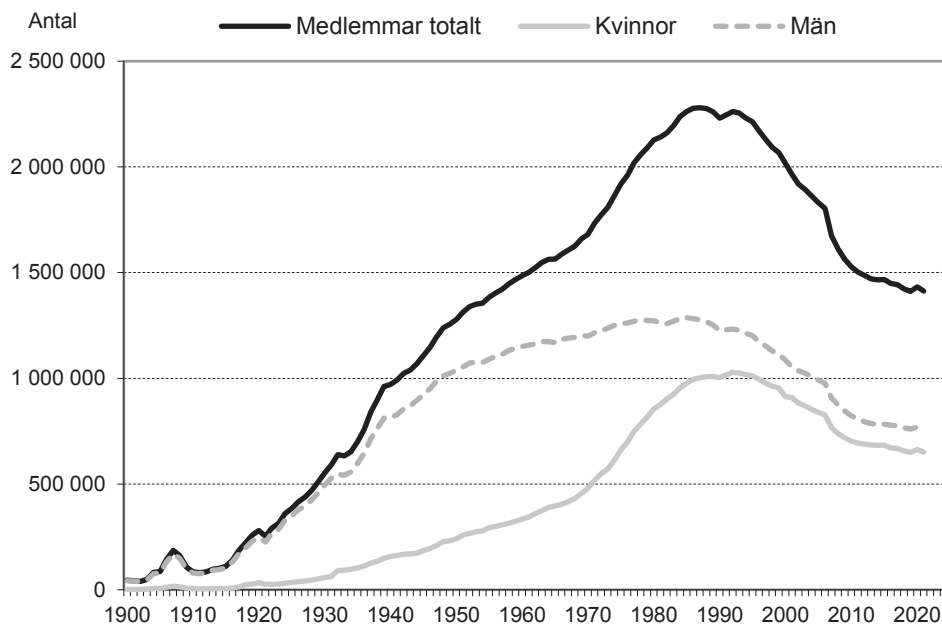
Vändningen neråt i början av 1990-talet skedde i samband med den arbetsmarknadskris som då pågick. Den medförde bland annat stora strukturella förändringar på arbetsmarknaden vilket i sin tur medförde att antalet anställda i arbetaryrken minskade påtagligt och därmed även LO-förbundens medlemsbas.

Antalet medlemmar i LO-förbunden är inte fullt jämförbart med antal fackligt anslutna enligt SCBs arbetskraftsundersökningar (AKU). Fackligt anslutna enligt AKU gäller personer som är anställda och ingår i arbetskraften medan LO-förbundens medlemsstatistik även inkluderar personer som ej ingår i arbetskraften.

Minskningen av antalet medlemmar fick även extra fart år 2007 i samband med att avgiften till a-kassan höjdes och villkoren i arbetslöshetsförsäkringen försämrades. LO-förbunden tappade då 240 000 medlemmar på tre år.

Diagram 2.1 Antal medlemmar i LO-förbunden efter kön. År 1900-2021

Källa: LO



Bilaga 1 Metod och dataunderlag

Rapporten beskriver facklig anslutning bland anställda efter klass och kön år 1990-2022.

Dataunderlag facklig anslutning

Rapportens del om facklig anslutning bygger på data från Statistiska centralbyråns Arbetskraftsundersökningar (AKU) vilka sedan år 1987 innehållit frågor om facklig anslutning efter klass och kön.

Population

Urvalet i AKU gäller hela befolkningen i åldern 16-64 år. Frågan gällande fackligt medlemskap ställs dock bara till de som under mätperioden ingått i arbetskraften och var anställda eller arbetslösa. Egna företagare och personer utanför arbetskraften tillfrågas inte om facklig anslutning.

Fackligt anslutna

Med fackligt anslutna avses här personer i arbetskraften som var anställda och medlemmar i något fackförbund. Anställda som även uppger att de studerar på heltid har dock exkluderats.

Heltidsstuderande

Anställda som uppger sig studera på heltid ingår alltså ej i rapporten med några få undantag. År 2018 var cirka 240 000 anställda heltidsstuderande. Av dessa var 144 000 arbetare och 96 000 tjänstemän. Förklaringen till att så pass många är både anställda och heltidsstuderande är troligen att det i AKU endast krävs att man arbetat minst en timme under mätveckan för att räknas som sysselsatt.

Mätperiod och urval

Mätperioden är kvartal 1 respektive år. Urvalet kvartal 1 år 2022 bestod cirka 45 000 personer varav knappt 20 000 intervjuades. Av dessa uppgav 14 400 personer att de var anställda och det är dessa som ingår i föreliggande rapportens dataunderlag gällande år 2022.



Rapporten kan hämtas som pdf-dokument på LOs hemsida.

September 2022

ISBN 978-91-566-3575-5

www.lo.se

OMSLAGSFOTO: Lars Forsstedt