



## Facklig anslutning år 2018

Facklig anslutning bland anställda  
efter klass och kön år 1990–2018

Författare: Mats Larsson, Enheten för avtalsfrågor





## Innehåll

Sammanfattning .....	2
1 Facklig anslutning år 1990-2018 .....	3
Kvinnor och män .....	5
Ålder .....	7
Sektor .....	10
Anställningsform .....	15
Län och region .....	17
Födelseland .....	22
Arbetslösa .....	24
2 Antal medlemmar i LO-förbunden år 1899-2017 .....	25
Bilaga 1 Metod och dataunderlag .....	26

Rapporten har utarbetats av LOs Enhet för avtalsfrågor

För ytterligare information kontakta  
Mats Larsson, telefon 070-568 2811

## Sammanfattning

År 2018 (kvartal 1) var 69 procent av samtliga anställda (exkl. heltidsstuderande) fackligt anslutna. Bland arbetare var andelen 62 procent och bland tjänstemän 73 procent.

Kvinnor är fackligt anslutna i högre grad än män. Bland arbetare är 63 procent av kvinnorna och 60 procent av männen fackligt anslutna. Bland tjänstemän är andelen 76 procent för kvinnor och 69 procent för män.

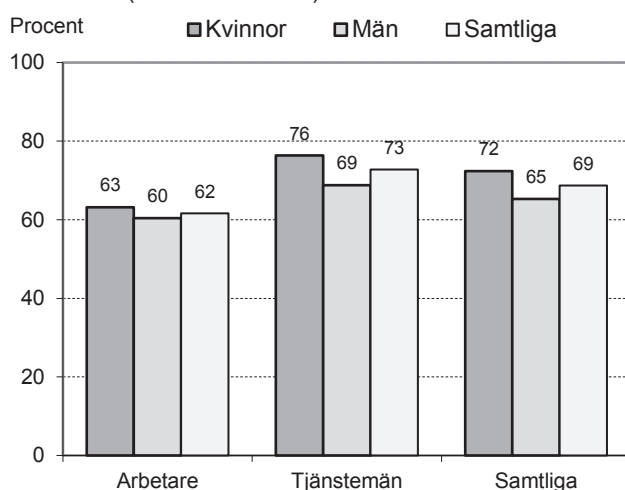
Den fackliga anslutningen varierar stort i olika åldrar. Lägst är den bland 16–24-åringar där endast 41 procent av arbetarna är fackligt anslutna. Uppåt i åldrarna ökar dock den fackliga anslutningen och bland arbetare i åldern 25–29 år är 53 procent fackligt anslutna, 30–44 år 60 procent och 45–64 år 73 procent.

Även mellan olika sektorer varierar den fackliga anslutningen. Bland arbetare är den fackliga anslutningen högst i sektorerna Tillverkningsindustri, Hälso- och sjukvård samt Vård och omsorg där mellan 72–76 procent av arbetarna är fackligt anslutna. Lägst facklig anslutning är det i sektorerna Restaurang, Hotell samt Jordbruk, skogsbruk och fiske där 31, 37 resp. 39 procent av arbetarna är fackligt anslutna.

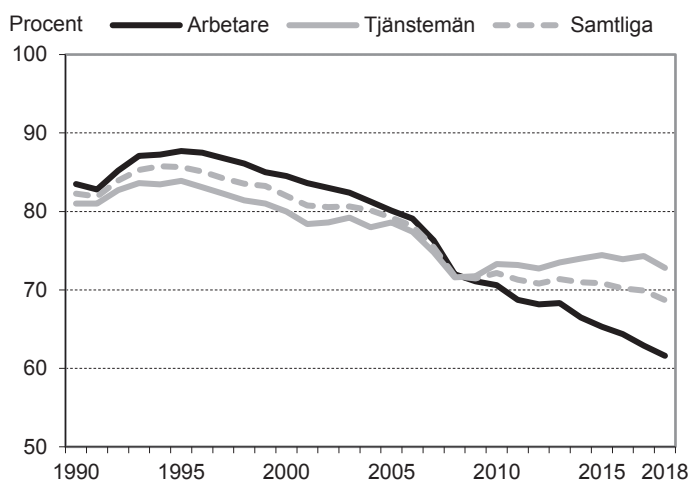
Den fackliga anslutningen bland arbetare nådde sin högsta notering år 1995 då 88 procent av arbetarna var fackligt anslutna. Därefter har den fackliga anslutningen minskat med cirka en procentenhet per år ner till dagens 62 procent.

Även bland tjänstemän minskade den fackliga anslutningen påtagligt från mitten av 1990-talet till en bit in på 2000-talet. Men efter år 2008 avstannade minskningen och därefter har den fackliga anslutningen bland tjänstemän legat runt 73-74 procent.

**Facklig anslutning efter klass och kön år 2018**  
Anställda (exkl. heltidsstud.)



**Facklig anslutning år 1990-2018**  
Anställda (exkl. heltidsstud.)



# 1

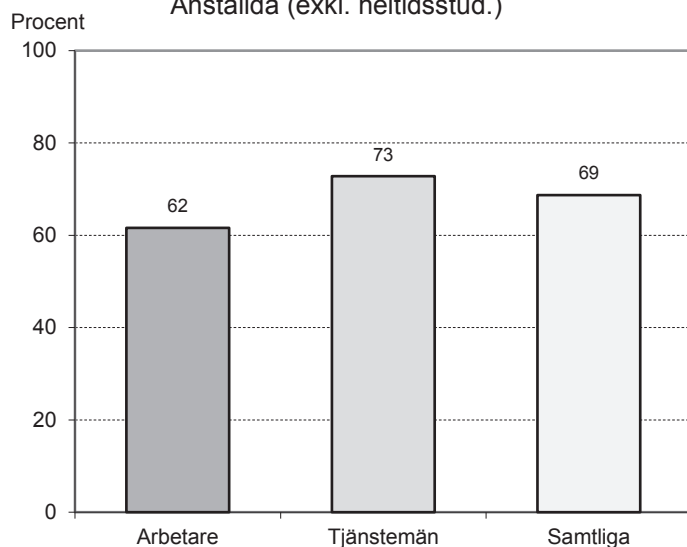
## Facklig anslutning år 1990-2018

Första kvartalet år 2018 var 69 procent av samtliga anställda (exkl. heltidsstuderande) fackligt anslutna. Bland arbetare var andelen fackligt anslutna 62 procent och bland tjänstemän 73 procent (se diagram 1.1 och tabell 1.1).

Inkluderas anställda som även uppger sig studera på heltid minskar andelen fackligt anslutna bland samtliga anställda till 67 procent, bland arbetare till 59 procent och bland tjänstemän till 72 procent. I denna rapport är det dock anställda *exklusive* heltidsstuderande som är undersökningspopulation.

Den fackliga anslutningen är numera högre bland tjänstemän än bland arbetare. År 2018 var den elva procentenheter högre bland tjänstemän än bland arbetare. Det är den näst största skillnaden som uppmäts. Endast år 2017 var skillnaden större (se diagram 1.1 och 1.2).

**Diagram 1.1 Facklig anslutning efter klass år 2018 (kv 1)**  
Anställda (exkl. heltidsstud.)



### Facklig anslutning

Med facklig anslutning avses här andelen anställda som uppger sig vara medlemmar i en fackförening. Rapporten gäller anställda, förutom i avsnittet om arbetslösa.

### Heltidsstuderande

Anställda som uppger att de även studerar på heltid har exkluderats i rapporten, med undantag för tabell 1.1.

### Källa och mätperiod

Rapportens dataunderlag är SCBs Arbetskraftsundersökningar (AKU) gällande 1a kvartalet respektive år.

Mer om metod och dataunderlag i bilaga 1

**Tabell 1.1 Fackligt anslutna anställda efter klass och kön år 2018 (kv1). Procent**

Kön	Anställda exkl. heltidsstuderande			Anställda inkl. heltidsstuderande		
	Arbetare	Tjänstemän	Samtliga	Arbetare	Tjänstemän	Samtliga
Samtliga	62	73	69	59	72	67
Kvinnor	63	76	72	59	75	70
Män	60	69	65	59	68	64

## Facklig anslutning år 1975–2018

Från början av 1920-talet till slutet av 1970-talet ökade den fackliga anslutning stadigt. Uppgången kulminerade dock runt år 1980 då cirka 84 procent av samtliga anställda var fackligt anslutna. Därefter minskade andelen svagt ner mot 82 procent fram till första halvan av 1990-talet då andelen ökade raskt till nya rekordnivåer i samband med den arbetsmarknadskris som inträffade i början av 1990-talet. De högsta andelarna fackligt anslutna noterades år 1995 då 86 procent av samtliga anställda, 88 procent av arbetarna och 84 procent av tjänstemännen, var fackligt anslutna.

Därefter följde en period på drygt tio år då den fackliga anslutningen minskade i långsam takt ner mot 80 procent. År 2007 tilltog dock minskningstakten drastiskt i samband med att avgiften till a-kassan höjdes och villkoren i arbetslöshetsförsäkringen försämrades. Detta påverkade framförallt arbetare och andelen fackligt anslutna arbetare minskade med sju procentenheter år 2007–2008.

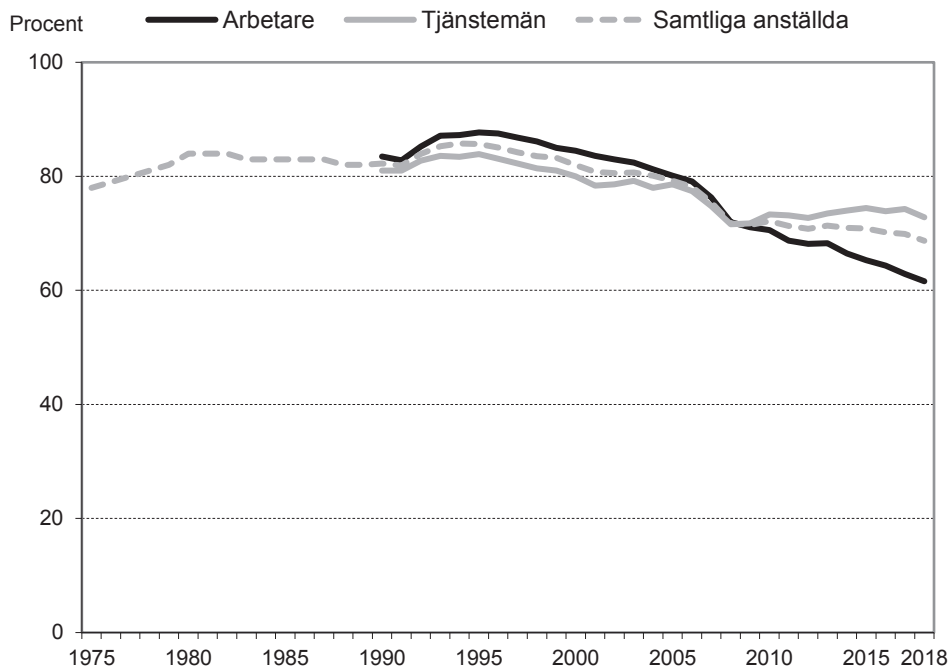
År 2009 hejdades dock det värsta raset och minskningstakten avtog. Det gällde dock främst tjänstemän för vilka andelen fackligt anslutna har stabiliserats runt 73-74 procent de senaste åren. För arbetare har andelen fackligt anslutna fortsatt att minska med cirka en procentenhet per år ner till dagens 62 procent (se diagram 1.2 och tabell 1.2).

Tabell 1.2 Facklig anslutning år 1975–2018. Procent

År	Arbetare	Tjänstemän	Samtliga
1975	..	..	78
1980	..	..	84
1985	..	..	83
1990	84	81	82
1995	88	84	85
2000	85	80	82
2005	80	79	79
2010	71	73	72
2015	65	74	71
2018	62	73	69

.. Skattning saknas

Diagram 1.2 Facklig anslutning efter klass år 1990-2018 (kv 1)  
Anställda (exkl. heltidsstud.)



## Kvinnor och män

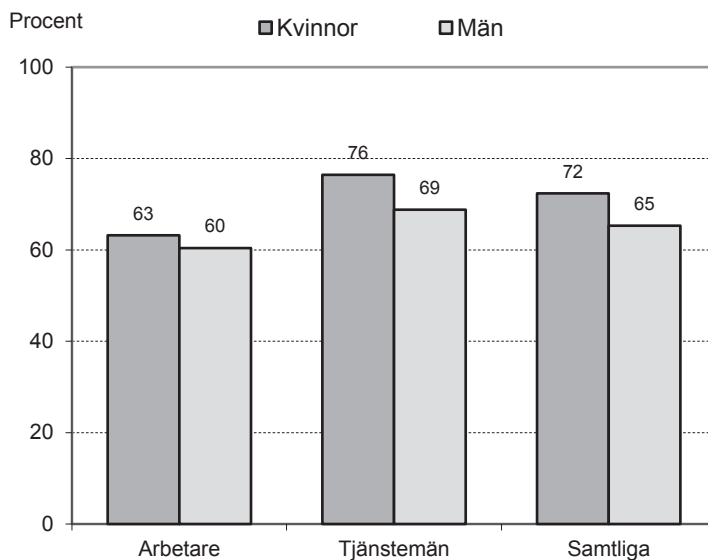
Kvinnor är fackligt anslutna i högre grad än män bland såväl arbetare som tjänstemän. Bland arbetare är den fackliga anslutningen 63 procent för kvinnor och 60 procent för män, bland tjänstemän 76 procent för kvinnor och 69 procent för män. Den fackliga anslutningen är alltså högst bland kvinnliga tjänstemän och lägst bland manliga arbetare (se diagram 1.3 och tabell 1.3).

Den fackliga anslutningen är numera högre för tjänstemän än för arbetare bland såväl kvinnor som män. Så har det varit sedan år 2010 och skillnaden har ökat påtagligt de senaste åren och år 2018 var andelen fackligt anslutna kvinnor 13 procentenheter högre bland tjänstemän än bland arbetare. Bland män var skillnaden 9 procentenheter till tjänstemännen favör (se diagram 1.4a och 1.4b).

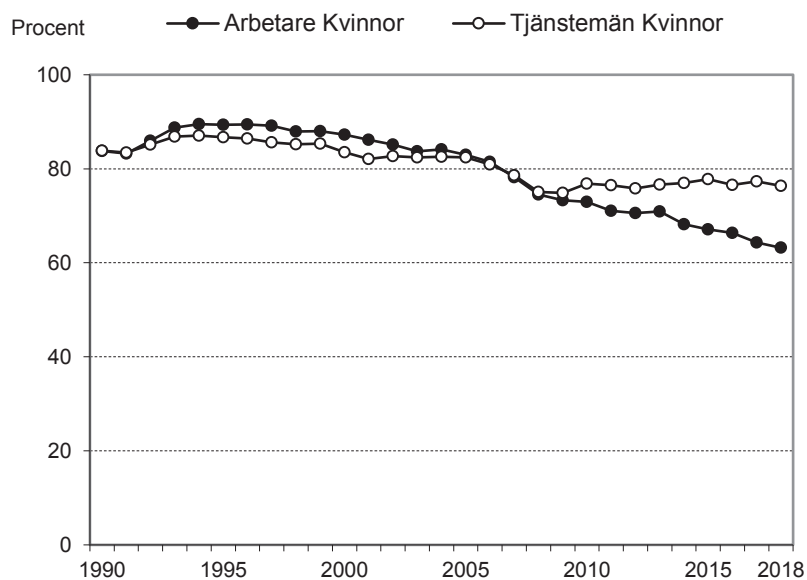
**Tabell 1.3 Fackligt anslutna efter klass och kön år 2018 (kv1). Procent**

Klass	Kvinnor	Män	Samtliga
Arbetare	63	60	62
Tjänstemän	76	69	73
Samtliga	72	65	69

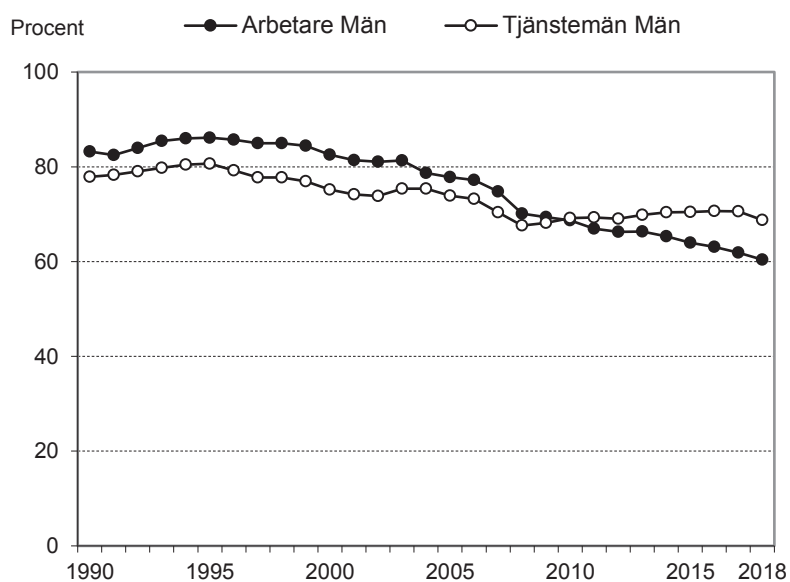
**Diagram 1.3 Facklig anslutning efter klass och kön år 2018**  
Anställda (exkl. heltidsstud.)



**Diagram 1.4a Facklig anslutning efter klass år 1990-2018. Kvinnor**  
Anställda (exkl. heltidsstud.)



**Diagram 1.4b Facklig anslutning efter klass år 1990-2018. Män**  
Anställda (exkl. heltidsstud.)



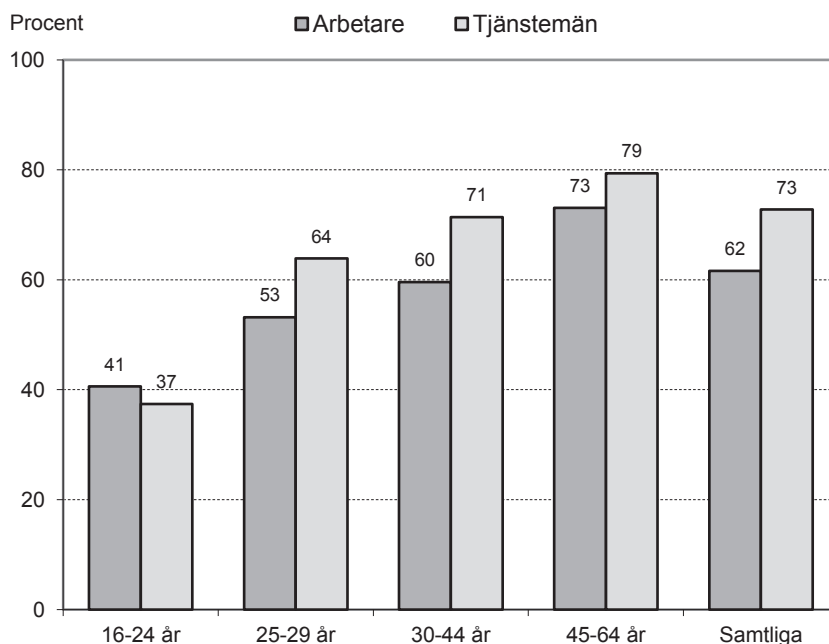


## Ålder

Den fackliga anslutningen varierar stort mellan olika åldersgrupper. Lägst facklig anslutning är det i åldersgruppen 16-24 år. Bland arbetarna i åldern 16-24 år är 41 procent fackligt anslutna. Upp i åldrarna ökar dock den fackliga anslutningen och bland arbetare i åldern 25-29 år är 53 procent fackligt anslutna, 30-44 år 60 procent och 45-64 år 73 procent (se diagram 1.5 och tabell 1.4).

Den fackliga anslutningen är högre för tjänstemän än för arbetare i alla åldersklasser utom bland de yngsta. Bland tjänstemän i åldern 16-24 år är 37 procent fackligt anslutna. I resterande åldersgrupper är dock andelen fackligt anslutna klart högre bland tjänstemän än bland arbetare. Störst skillnad är det i åldrarna 25-29 år och 30-44 där andelen fackligt anslutna är elva procentenheter högre för tjänstemän. I åldersgruppen 45-64 år skiljer det sex procentenheter till tjänstemännens favör.

**Diagram 1.5 Facklig anslutning efter klass och ålder år 2018**  
Anställda (exkl. heltidsstud.)



**Tabell 1.4 Fackligt anslutna efter klass, kön och ålder år 2018 (kv1). Procent**  
Anställda (exkl. heltidsstuderande)

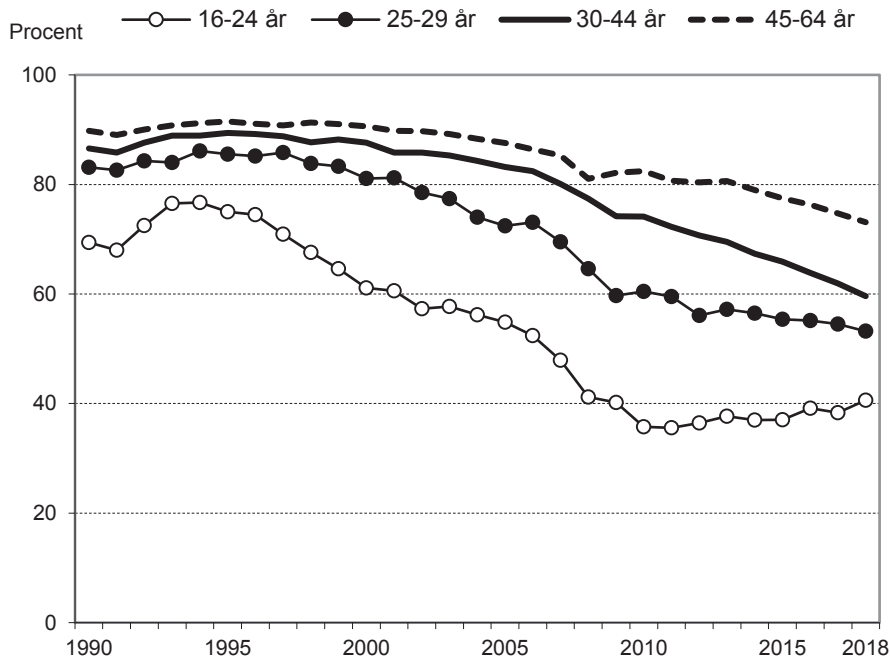
Ålder	Arbetare			Tjänstemän			Samtliga		
	Kvinnor	Män	Samtliga	Kvinnor	Män	Samtliga	Kvinnor	Män	Samtliga
16-24 år	39	42	41	44	31	37	41	39	40
25-29 år	52	54	53	69	58	64	63	56	59
30-44 år	62	58	60	76	67	71	72	64	68
45-64 år	75	71	73	82	77	79	80	75	77
16-64 år	63	60	62	76	69	73	72	65	69

Runt mitten av 1990-talet var den fackliga anslutningen som högst i samtliga åldrar. Därefter har den fackliga anslutningen minskat i alla åldrar men i olika takt. Mest har den minskat bland unga vuxna.

I åldersgruppen 16-24 år skedde en dryg halvering av andelen fackligt anslutna arbetare på 15 år, från 77 till 36 procent år 1994-2010. Därefter har dock andelen fackligt anslutna vänt uppåt till dagens 41 procent. Bland arbetare i åldern 25-29 år har minskningen varit nästan lika stort, från 86 till 53 procent år 1994-2018. Minskningen har dock inte upphört bland 25-29-åringarna även om minskningstakten har avtagit de senaste sju åren (se diagram 1.6).

Bland arbetare i åldern 30-44 år och 45-64 år dröjde det en bit in i på 2000-talet innan andelen fackligt anslutna började minska påtagligt. Därefter har dock minskningstakten tilltagit, framförallt de senaste 5-6 åren.

**Diagram 1.6 Facklig anslutning efter ålder år 1990-2018. Arbetare**  
Anställda (exkl. heltidsstud.)



### **De flesta 16-24-åringar är arbetare**

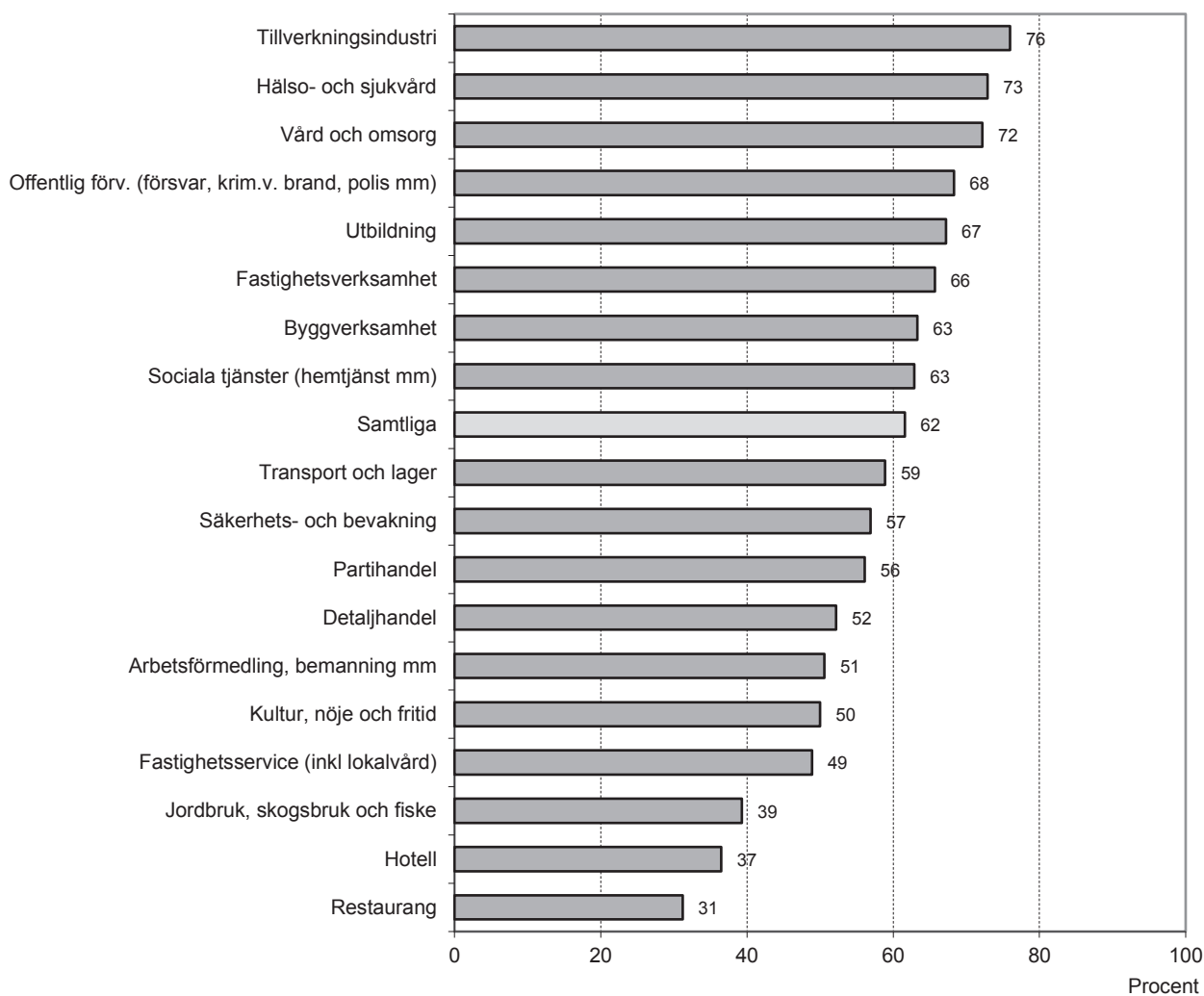
Vad gäller den låga fackliga anslutningen bland 16-24 åringar så kan noteras att detta främst gäller arbetare i den meningen att *antalet* arbetare i åldern 16-24 år är betydligt fler än antalet tjänstemän. Därmed påverkar den låga fackliga anslutningsgraden bland unga vuxna anslutningsgraden för hela gruppen arbetare mer än vad som är fallet för tjänstemän. År 2018 var 320 000 personer i åldern 16-24 år anställda, exklusive heltidsstud. Av dessa var 215 000 arbetare och 105 000 tjänstemän. Räknas även heltidsstuderande in ökar antalet till 450 000 anställda 16-24-åringar varav 308 000 med arbetaryrken och 151 000 med tjänstemannayrken. Alltså drygt dubbelt så många arbetare som tjänstemän såväl med som utan heltidsstuderande.

## Sektor

Den fackliga anslutningen varierar mellan olika sektorer (näringsgrenar). Inom tre sektorer är alltså över 70 procent av arbetarna fackligt anslutna. Det är inom Tillverkningsindustrin, som har högst andel fackligt anslutna arbetare med 76 procent, samt Hälso- och sjukvård och Vård och omsorg med 73 respektive 72 procent fackligt anslutna arbetare.

I andra änden av skalan återfinns tre sektorer med mindre än 40 procent fackligt anslutna arbetare. Det är sektorerna Restaurang, med 31 procent fackligt anslutna arbetare, samt Hotell och Jordbruk, skogsbruk och fiske med 37 respektive 39 procent fackligt anslutna arbetare (se diagram 1.7).

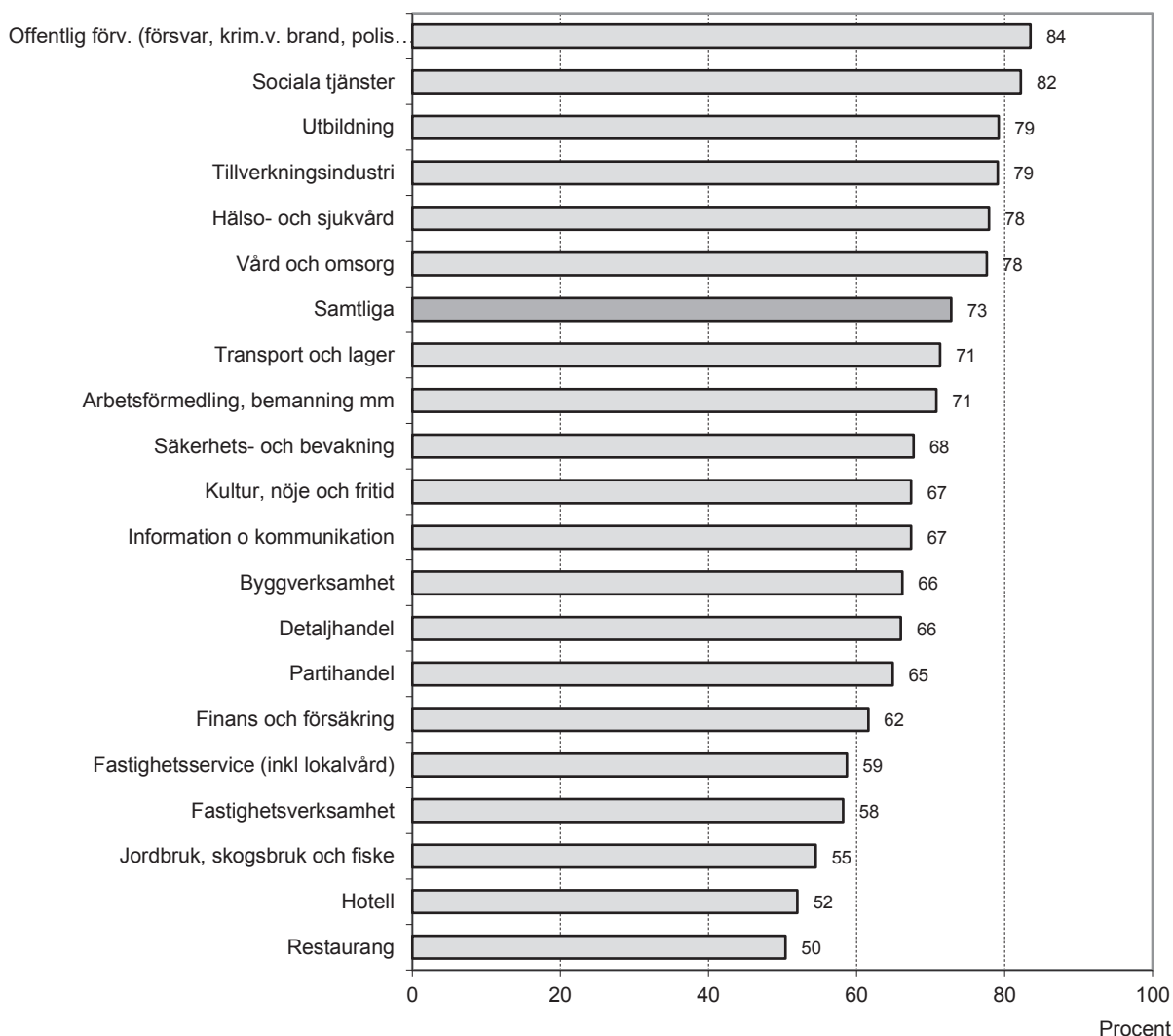
**Diagram 1.7 Facklig anslutning efter sektor år 2018. Arbetare Anställda (exkl. heltidsstud.)**



Bland tjänstemän är andelen fackligt anslutna högre än bland arbetare i nästan alla de sektorer som här redovisas. Högst andel fackligt anslutna tjänstemän är det i sektorerna Offentlig förvaltning och Sociala tjänster där över 80 procent av tjänstemännen är fackligt anslutna. I ytterligare fyra sektorer ligger andelen strax under 80 procent. Det är i sektorerna Utbildning, Tillverkningsindustri, Hälso- och sjukvård samt Vård och omsorg.

Lägst andel fackligt anslutna tjänstemän är det i de tre sektorerna Jordbruk, skogsbruk och fiske, Restaurang samt Hotell där mellan 50-55 procent av tjänstemännen är fackligt anslutna. Det vill säga samma tre sektorer som har lägst andel fackligt anslutna arbetare (se diagram 1.8).

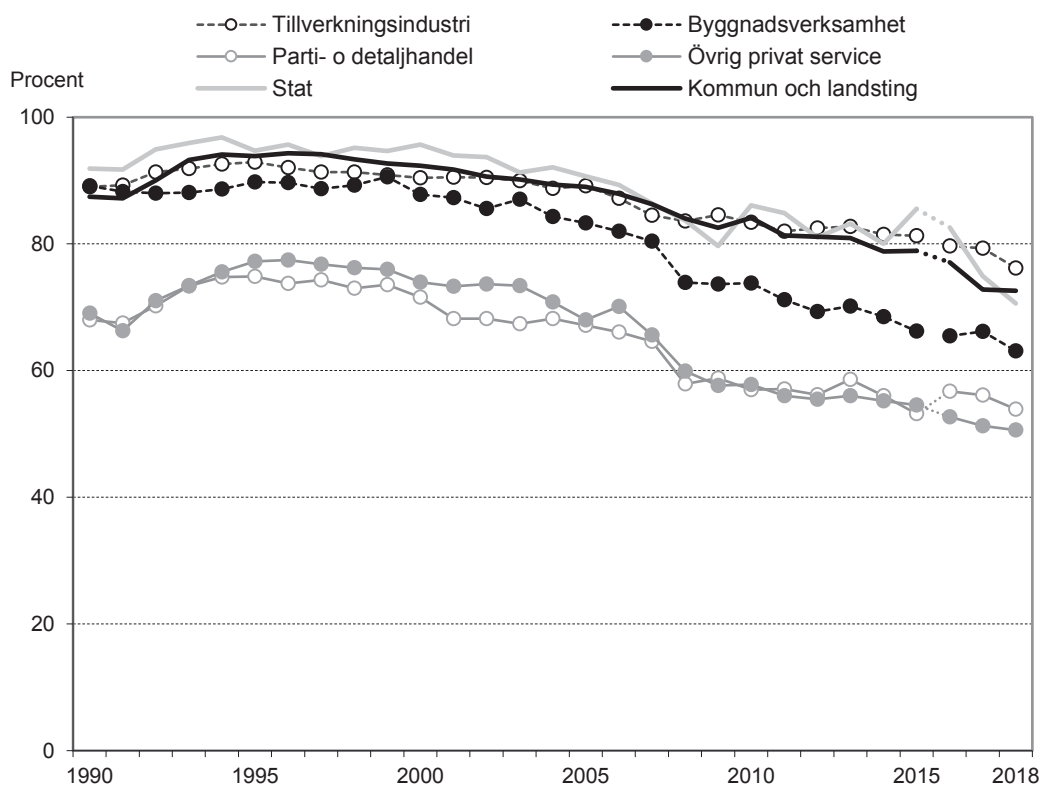
**Diagram 1.8 Facklig anslutning efter sektor år 2018. Tjänstemän**  
Anställda (exkl. heltidsstud.)



De senaste 20 åren har den fackliga anslutningen minskat i samtliga sektorer. Jämfört med mitten av 1990-talet, då den fackliga anslutningen bland arbetare var som högst, så har andelen fackligt anslutna arbetare minskat med drygt 20 procentenheter i alla sektorer med undantag av Tillverkningsindustrin där den minskat med 17 procentenheter.

Större delen av minskningen har skett på 2000-talet i alla sektorer. Minskningen har dock skett i relativt långsam och jämn takt med undantag för åren 2007-2008 då andelen fackligt anslutna arbetare på endast två år minskade med cirka sju procentenheter i flera sektorer. Därefter har minskningstakten legat runt en procentenhet per år för de sex sektorer som redovisas i diagram 1.9 och tabell 1.5.

**Diagram 1.9 Facklig anslutning efter sektor år 1990-2018. Arbetare**  
Anställda (exkl. heltidsstud.)

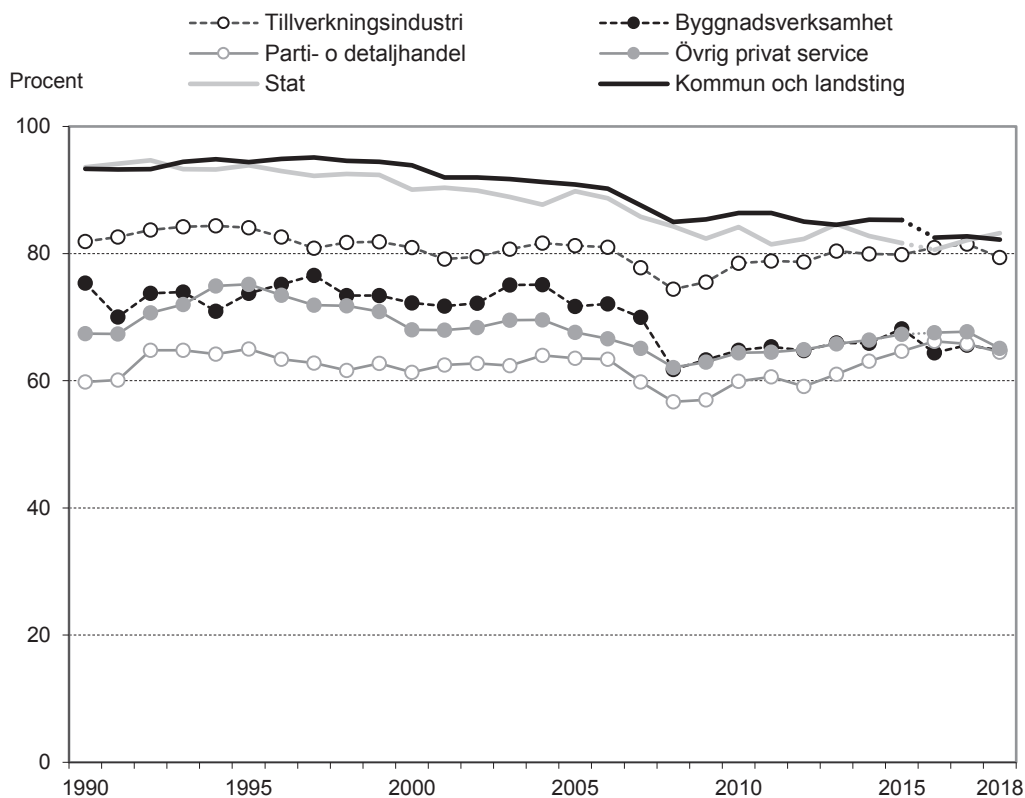


För tjänstemän har den fackliga anslutningen inte minskat i samma utsträckning som bland arbetare i någon av de sex sektorerna. I sektorerna Parti- och detaljhandel samt Tillverkningsindustri ligger den fackliga anslutningen till och med nästan på samma nivå idag som i mitten av 1990-talet.

I de fyra andra sektorerna i diagram 1.10 har dock andelen fackligt anslutna minskat med cirka 10 procentenheter. Större delen av dessa minskningar skedde år 2007-2008, det vill säga i samband med att avgifterna till a-kassan höjdes och villkoren i arbetslöshetsförsäkringen försämrades.

Därefter har andelen fackligt anslutna tjänstemän upphört att minska bland tjänstemännen och istället ökat i långsam och ganska stadig takt. År 2018 minskade dock andelen fackligt anslutna tjänstemän i alla sektorer utom i statlig sektor (se diagram 1.10 och tabell 1.5).

**Diagram 1.10 Facklig anslutning efter sektor år 1990-2018. Tjänstemän Anställda (exkl. heltidsstud.)**



**Tabell 1.5 Facklig anslutning efter klass och sektor år 1990-2018. Procent**  
Anställda (exkl. heltidsstud.)

Klass och sektor	1990	1995	2000	2005	2010	2015	2018
<b>Arbetare</b>							
Tillverkningsindustri	89	93	90	89	83	81	76
Byggnadsverksamhet	89	90	88	83	74	66	63
Parti- o detaljhandel	68	75	72	67	57	53	54
Övrig privat service	69	77	74	68	58	55	51
Stat	92	95	96	96	86	86	71*
Kommun och landsting	87	94	92	89	84	79	73
Samtliga	84	88	85	80	71	65	62
<b>Tjänstemän</b>							
Tillverkningsindustri	82	84	81	81	79	80	79
Byggnadsverksamhet	75	74	72	72	65	68	65
Parti- o detaljhandel	60	65	61	64	60	65	65
Övrig privat service	67	75	68	68	64	67	65
Stat	94	94	90	90	84	82	83
Kommun och landsting	93	94	94	91	86	85	82
Samtliga	81	84	80	79	73	74	73
Samtliga anställda	82	85	82	78	72	71	69

\* Ändringar i yrkeskodning i bl.a. statligt ägda bolag medförde ett större antal arbetare vilket påverkat skattningen.



## Anställningsform

Fast anställda är i högre grad fackligt anslutna än tidsbegränsat anställda. Det gäller bland såväl arbetare som tjänstemän. Skillnaden är dock större bland arbetarna.

År 2018 var 67 procent av de fast anställda arbetarna fackligt anslutna medan 37 procent av de tidsbegränsat anställda arbetarna var det. Andelen fackligt anslutna är alltså 30 procentenheter lägre bland tidsbegränsat anställda arbetare än bland fast anställda (se diagram 1.11 och tabell 1.6).

Skillnaden mellan fast och tidsbegränsat anställda arbetare ökade kraftig åren 2006-2010, då avgiften till a-kassan höjdes och villkoren i arbetslöshetsförsäkringen försämrades. På endast fyra år minskade andelen fackligt anslutna tidsbegränsat anställda arbetare med hela 18 procentenheter, från 61 till 43 procent. Även bland fast anställda arbetare minskade andelen fackliga anslutningen men inte lika mycket, från 82 till 76 procent år 2006-2010.

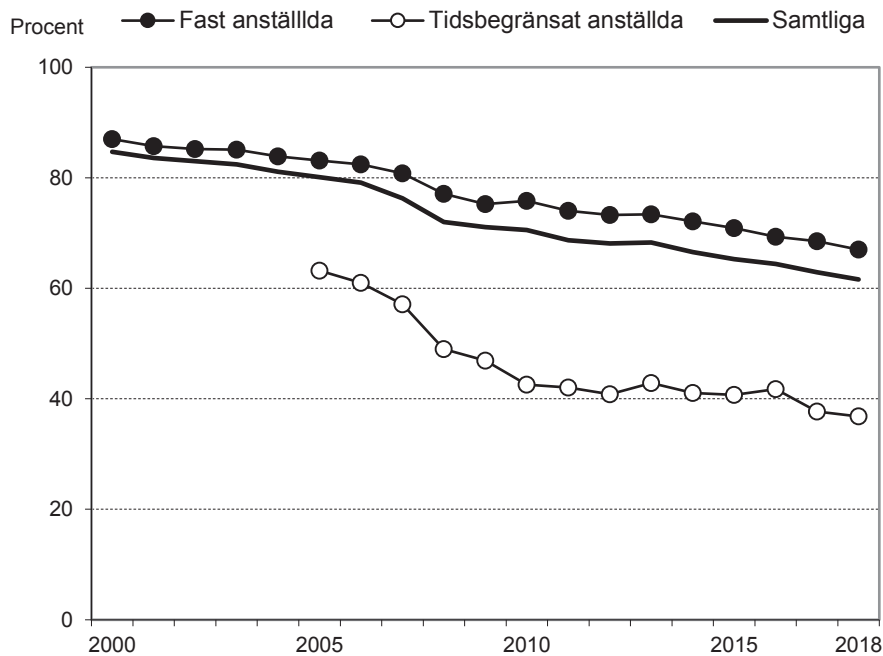
Därefter har den fackliga anslutning varit runt 30 procentenheter lägre bland tidsbegränsat anställda arbetare än bland fast anställda.

Bland tjänstemän var 75 procent av de fast anställda fackligt anslutna liksom 53 procent av de tidsbegränsat anställda år 2018. Även bland tjänstemän minskade den fackliga anslutningen kraftigt bland tidsbegränsat anställda år 2007-2008. Minskningen blev dock mer kortvarig bland tjänstemän än bland arbetare och år 2009 upphörde minskningen bland såväl fast som tidsbegränsat anställda tjänstemän (se diagram 1.12 och tabell 1.6).

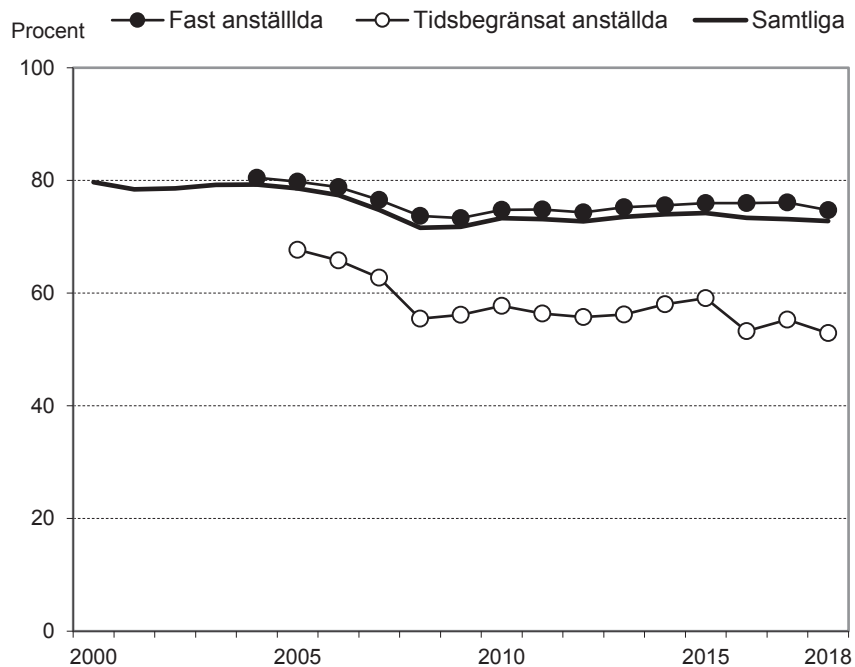
**Tabell 1.6 Fackligt anslutna efter anställningsform år 2005-2018. Procent**  
Anställda (exkl. heltidsstud.)

År	Arbetare			Tjänstemän		
	Fast anställda	Tidsbegränsat anställda	Samtliga	Fast anställda	Tidsbegränsat anställda	Samtliga
2005	83	63	80	80	68	79
2010	76	43	71	75	58	73
2015	71	41	65	76	59	74
2018	67	37	62	75	53	73

**Diagram 1.11 Facklig anslutning efter anställningsform år 2000-2018\***  
**Arbetare (exkl. heltidsstud.)**



**Diagram 1.12 Facklig anslutning efter anställningsform år 2000-2018\***  
**Tjänstemän (exkl. heltidsstud.)**



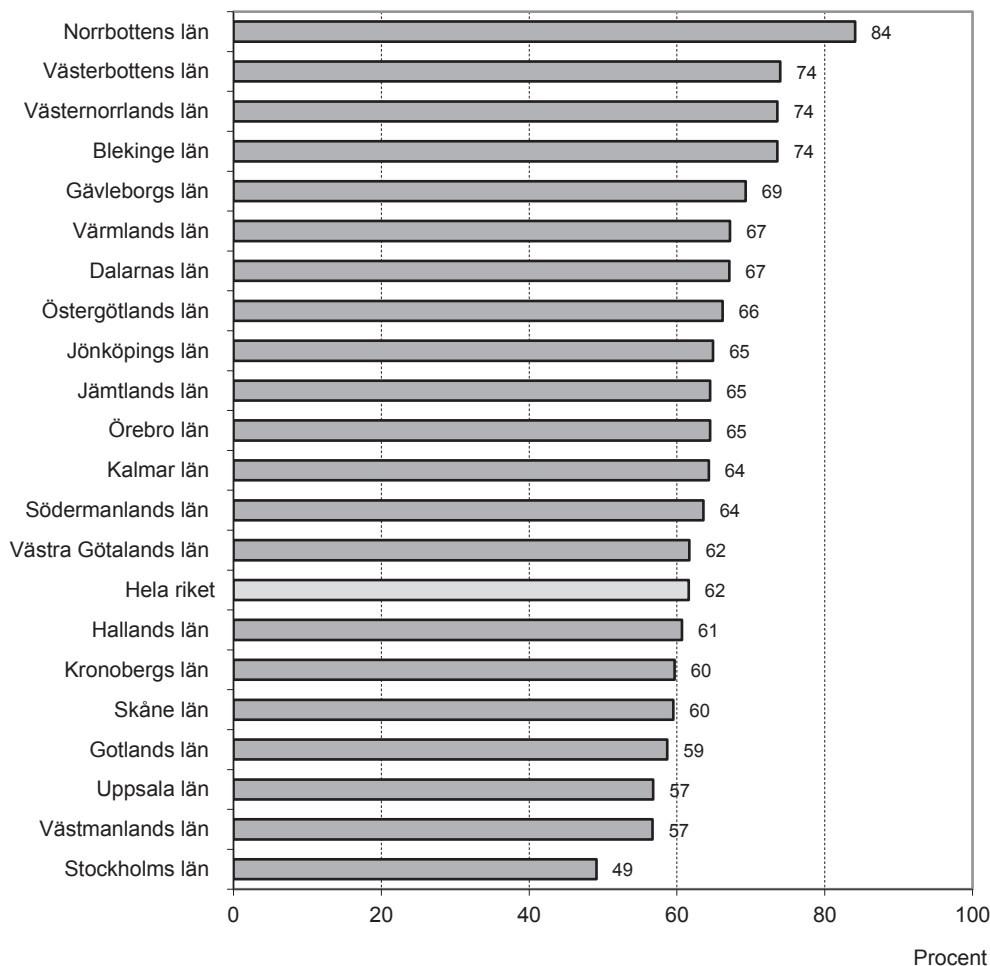
\* Tidsbegränsat anställda ingår i rapportens dataunderlag fr.o.m. år 2005

## Region

Den fackliga anslutningen är högst i Norrland bland såväl arbetare som tjänstemän. Bland arbetare är den fackliga anslutningen klart högst i Norrbottens län där 84 procent av arbetarna är fackligt anslutna. Närmast därefter kommer Västerbottens län, Västernorrlands län och Blekinge län med 74 procent fackligt anslutna arbetare.

Lägst andel fackligt anslutna är det i Stockholms län. Bland arbetare är endast 49 procent fackligt anslutna i Stockholms län. Närmast däröver kommer Uppsala län och Västmanlands län med 57 procent fackligt anslutna arbetare (se diagram 1.13 och tabell 1.7).

**Diagram 1.13 Facklig anslutning efter län år 2018. Arbetare**  
Anställda (exkl. heltidsstud.)

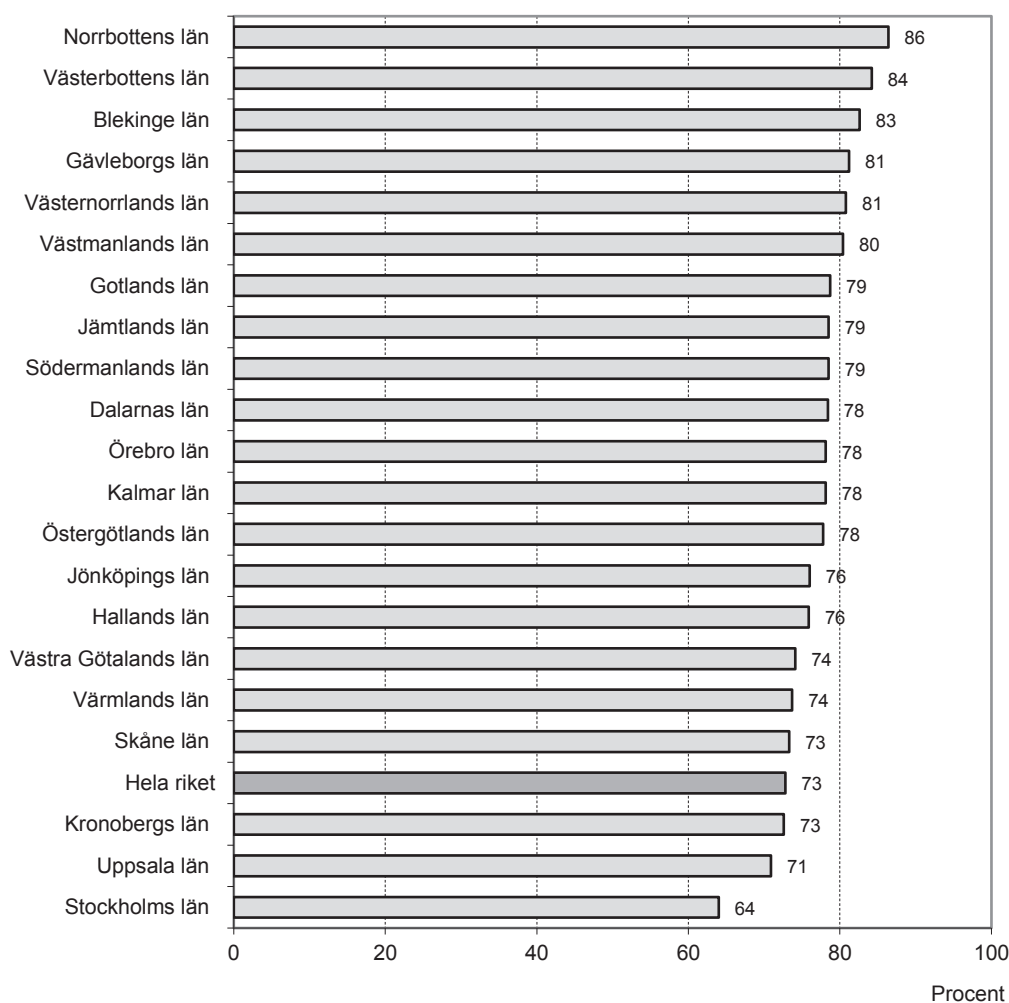


Även bland tjänstemän är den fackliga anslutningen högst i de nordligaste länen. I Norrbottens län är 86 procent av tjänstemännen fackligt anslutna och i Västerbottens län 84 procent. Närmast därefter kommer Blekinge län med 83 procent fackligt anslutna tjänstemän.

Lägst andel fackligt anslutna tjänstemän är det i Stockholms län där 64 procent av tjänstemännen är fackligt anslutna. Närmast över ligger Uppsala län med 71 procent samt Kronobergs län och Skåne län med 73 procent (se diagram 1.14 och tabell 1.7).

Den fackliga anslutningen är högre bland tjänstemän än bland arbetare i samtliga län. I flertalet län är skillnaden 10-15 procentenheter. I Västmanlands län och Gotland län är dock skillnaden över 20 procentenheter. Minst skillnad är det i Norrbottens län där det endast skiljer 2 procentenheter mellan arbetare och tjänstemän.

**Diagram 1.14 Facklig anslutning efter län år 2018. Tjänstemän**  
Anställda (exkl. heltidsstud.)



Stockholms län har en betydligt lägre fackliga anslutningen än i övriga landet bland såväl arbetare som tjänstemän. Stockholm är även det län som har flest anställda och år 2018 fanns det drygt en miljon anställda i Stockholms län vilket motsvarar en fjärdedel, 25 procent, av samtliga anställda i Sverige. Av de anställda i Stockholms län var drygt 770 000 tjänstemän och 300 000 arbetare. Antalet tjänstemän är alltså mer än dubbelt så många som antalet arbetare i Stockholms län vilket medför att den fackliga anslutningen i Stockholm påverkar genomsnittet för hela riket mer för tjänstemän än för arbetarna.

Å andra sidan är skillnaden i facklig anslutningen mellan Stockholm och övriga Sverige större bland arbetare än bland tjänstemän så den låga fackliga anslutningen i Stockholms län är av stor betydelse för såväl arbetare som tjänstemän.

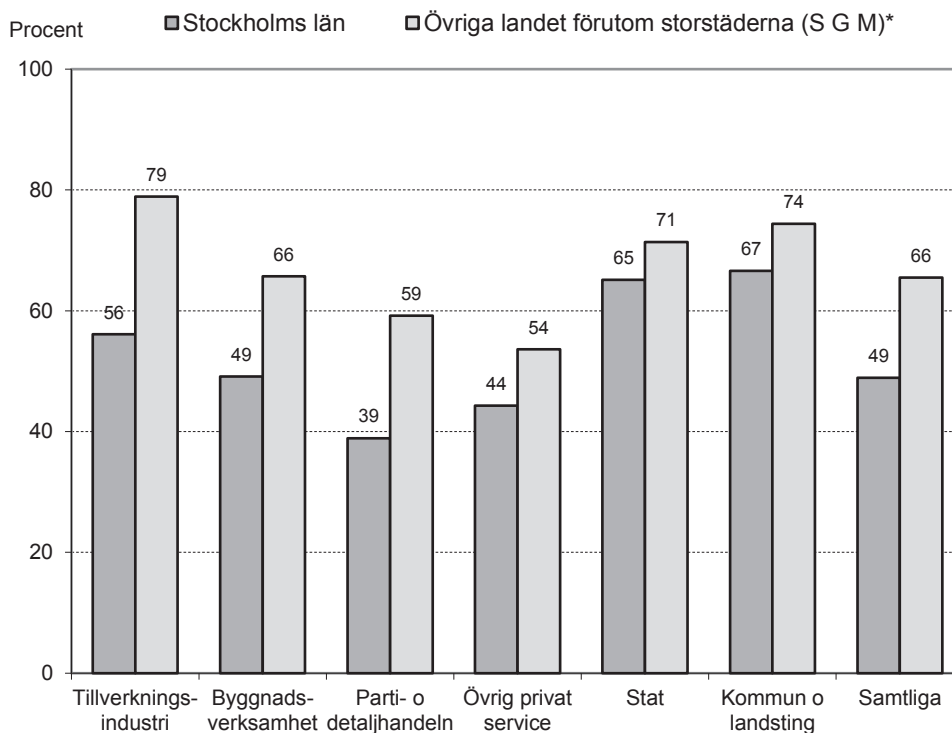
Varför den fackliga anslutningen är så pass mycket lägre i Stockholm än i övriga landet är svårt att finna någon entydig förklaring till. Möjligen förklaras en del av skillnaden av att arbetsmarknaden i Stockholm inte ser ut som i övriga landet. Dels är den betydligt större än i andra län och dels är strukturen en annan i den meningen att tillverkningsindustri är mindre i Stockholm än i övriga landet medan tjänstesektorn är större. Arbetskraften är även yngre i Stockholm än i övriga Sverige.

Det visar sig dock att den fackliga anslutningen är lägre i Stockholm i såväl samtliga sektorer som i samtliga åldrar (se diagram 1.15 och 1.16). Olika sektor- och åldersfördelning tycks alltså inte vara hela förklaringen. Möjligen finns det även någon slags storstadsfaktor med en mer ljummen attityd till att gå med i en fackförening och där känslan av att ”klara sig själv” är starkare i storstäderna än i övriga landet.

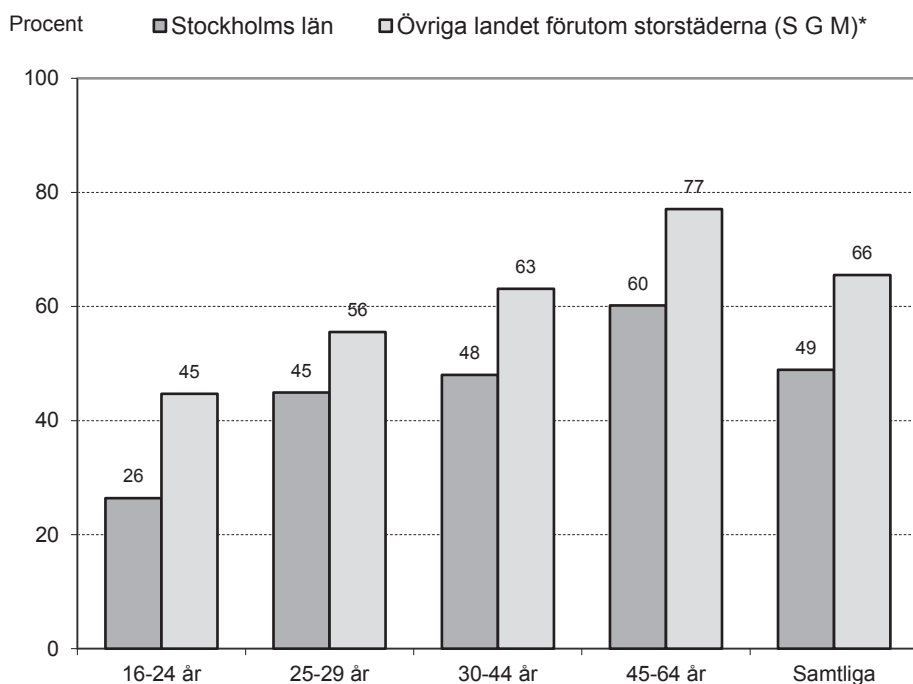
**Tabell 1.7 Facklig anslutning efter län år 2018. Procent Anställda (exkl. heltidsstud.)**

Län	Arbetare	Tjänstemän	Samtliga
01-Stockholms län	49	64	59
03-Uppsala län	57	71	65
04-Södermanlands län	64	79	70
05-Östergötlands län	66	78	71
06-Jönköpings län	65	76	69
07-Kronobergs län	60	73	67
08-Kalmar län	64	78	72
09-Gotlands län	59	79	66
10-Blekinge län	74	83	78
12-Skåne län	60	73	67
13-Hallands län	61	76	70
14-Västra Götalands län	62	74	69
17-Värmlands län	67	74	73
18-Örebro län	65	78	74
19-Västmanlands län	57	80	72
20-Dalarnas län	67	78	71
21-Gävleborgs län	69	81	76
22-Västernorrlands län	74	81	77
23-Jämtlands län	65	79	71
24-Västerbottens län	74	84	81
25-Norrbottens län	84	86	84
Hela riket	62	73	68

**Diagram 1.15 Facklig anslutning efter region och sektor år 2018. Arbetare Anställda (exkl. heltidsstud.)**



**Diagram 1.16 Facklig anslutning efter region och ålder år 2018. Arbetare Anställda (exkl. heltidsstud.)**



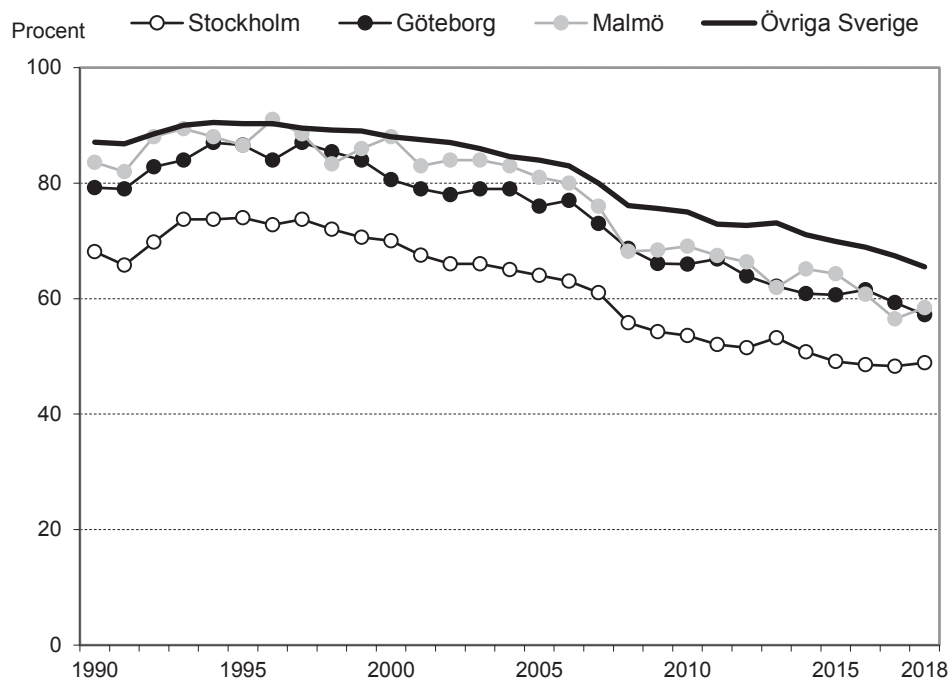
\* S=Stockholm G=Göteborg M= Malmö

Den låga fackliga anslutningen i Stockholm är inget nytt fenomen och bland arbetare har den legat cirka 20 procentenheter lägre i Stockholm än i övriga Sverige större delen av år 1990-2018.

De fyra senaste åren, år 2015-2018, har dock den fackliga anslutningen bland arbetare i Stockholm inte minskat utan legat kvar runt 49 procent. Detta samtidigt som den fackliga anslutningen fortsatt att minska med cirka en procentenhet per år i övriga Sverige. Skillnaden mellan Stockholm och övriga Sverige har därmed minskat till 17 procentenheter år 2018, vilket är den minsta skillnaden som uppmätts sedan mitten av 1990-talet.

Även i Göteborg och Malmö har den fackliga anslutningen mestadels legat en bit under genomsnittet för övriga Sverige. De senaste åren har den legat runt 8 procentenheter under övriga Sverige i såväl Göteborg som Malmö (se diagram 1.17).

**Diagram 1.17 Facklig anslutning efter region\* år 1990-2018. Arbetare Anställda (exkl. heltidsstud.)**



\* Den regionala indelning som används i detta diagram är så kallade H-regioner där H står för "Homogena" med avseende på befolkningsunderlaget. Den är en gruppering av kommuner efter lokalt och regionalt befolkningsunderlag längs skalan storstad – glesbygd. Se [www.scb.se](http://www.scb.se) för mer information.

## Födelseland

Den fackliga anslutningen är lägre bland anställda som är födda i utlandet än för anställda födda i Sverige. År 2018 var 59 procent av samtliga anställda födda i utlandet fackligt anslutna jämfört med 71 procent av samtliga anställda födda i Sverige.

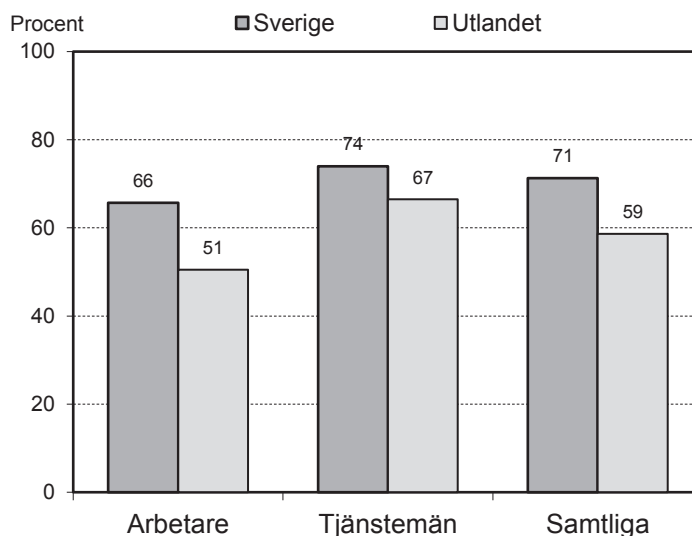
Bland arbetare är skillnaden större då endast 51 procent av de arbetare som är födda i utlandet var fackligt anslutna år 2018 jämfört med 66 procent för arbetare födda i Sverige. Det skiljer alltså 15 procentenheter mellan arbetare födda i utlandet och arbetare födda i Sverige.

Bland tjänstemän var skillnaden mindre då 67 procent av tjänstemän födda i utlandet var fackligt anslutna jämfört med 74 procent för tjänstemän födda i Sverige (se diagram 1.18 och tabell 1.8).

Även inom gruppen anställda födda i utlandet skiljer sig andelen fackligt anslutna mellan olika födelseländer. Bland arbetare är den fackliga anslutningen högst bland arbetare födda i Norden exkl. Sverige, 72 procent. Det är till och med högre än för arbetare födda i Sverige. Lägst andel fackligt anslutna är det bland arbetare födda i Övriga världen (Afrika, Syd- och Mellanamerika samt Asien exkl. Japan). Av dessa är 46 procent fackligt anslutna (se diagram 1.19 och tabell 1.8).

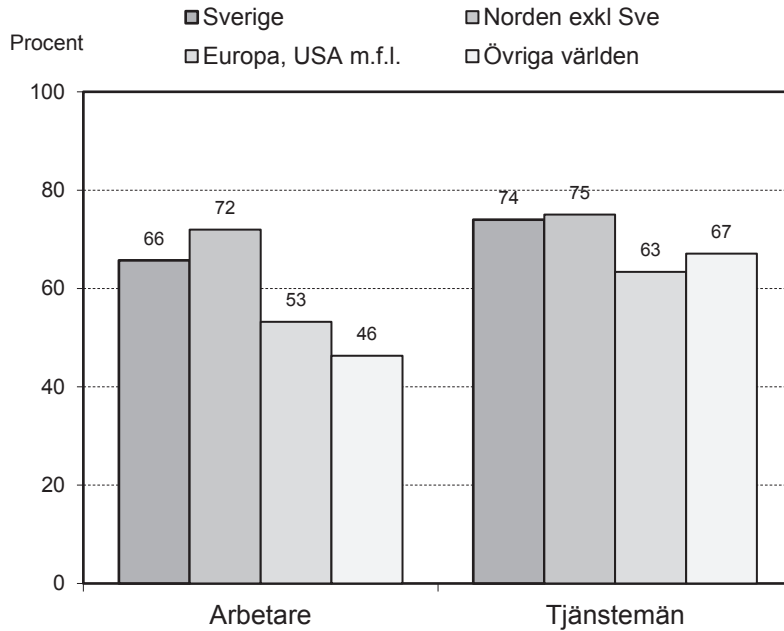
Även bland tjänstemän är den fackliga anslutningen högst bland de som är födda i Norden exkl. Sverige. Av dessa är 75 procent fackligt anslutna, vilket är lite högre än de 74 procent som gäller för tjänstemän födda i Sverige. Lägst andel fackligt anslutna tjänstemän är det bland tjänstemän födda i Europa, USA m.fl., 63 procent.

**Diagram 1.18 Facklig anslutning efter klass och födelseland år 2018**  
Anställda (exkl. heltidsstud.)





**Diagram 1.19 Facklig anslutning efter klass och födelse land år 2018**  
Anställda (exkl. heltidsstud.)



**Tabell 1.8 Facklig anslutning efter klass, kön och födelse land år 2018. Procent**  
Anställda (exkl. heltidsstud.)

	Födelse land				Samtliga födda i utlandet	Samtliga
	Sverige	Norden exkl. Sverige.	Europa, USA, Kanada, Japan o Oceanien	Övriga världen (Afrika, Asien, Syd-amerika m.fl.)		
Arbetare	66	72	53	46	51	62
Kvinnor	67	80	55	51	54	63
Män	65	64	52	43	48	60
Tjänstemän	74	75	63	67	67	73
Kvinnor	78	80	65	70	69	76
Män	70	66	62	65	64	69
Samtliga anställda	71	74	59	55	59	69
Kvinnor	75	80	61	59	62	72
Män	68	65	57	52	55	65

## Arbetslösa

Även arbetslösa tillfrågas i AKU om de är fackligt anslutna och år 2018 var 26 procent av samtliga arbetslösa fackligt anslutna. Räknas heltidsstuderande bort ökar andelen till 32 procent (se diagram 1.20 och tabell 1.9).

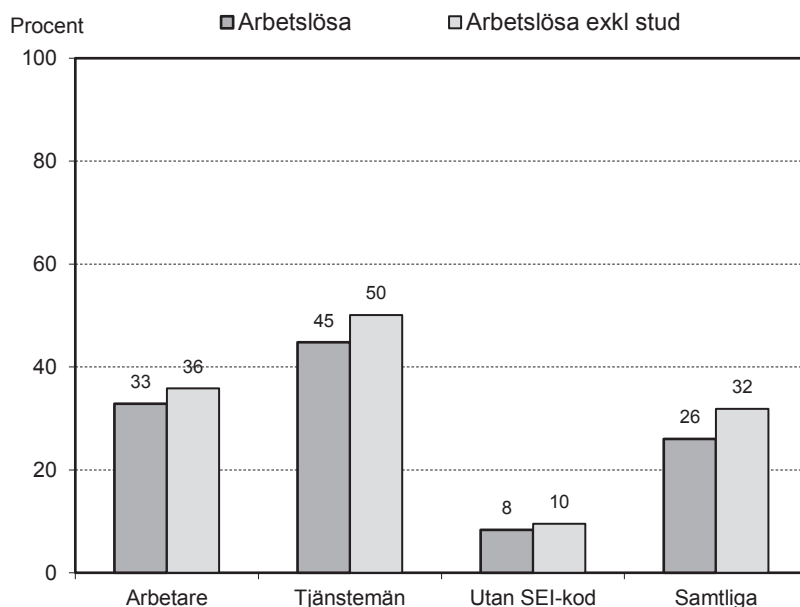
Bland de arbetslösa som tidigare haft ett arbetareyrke var 33 procent fackligt anslutna, 36 procent exklusive heltidsstuderande, och bland arbetslösa tjänstemän 45 procent, 50 procent exklusive heltidsstuderande.

En stor grupp arbetslösa har dock inte någon SEI-kod då de inte hade något yrke närmast före de blev arbetslösa. De flesta var troligen studerande. Av de utan SEI-kod var 8 procent fackligt anslutna, 10 procent exklusive heltidsstuderande.

**Tabell 1.9 Facklig anslutning efter klass år 2018. Arbetslösa**

Klass	Samtliga		Exkl. Heltidsstuderande	
	Arbetslösa Antal	Därav: Fackligt anslutna Procent	Arbetslösa Antal	Därav: Fackligt anslutna Procent
Arbetare	136 000	33	98 000	36
Tjänstemän	75 000	45	54 000	50
SEI-kod saknas	133 000	8	62 000	10
Samtliga	344 000	26	213 000	32

**Diagram 1.20 Arbetslösa efter facklig anslutning och klass år 2018**



# 2

## Antal medlemmar i LO-förbunden år 1899-2017

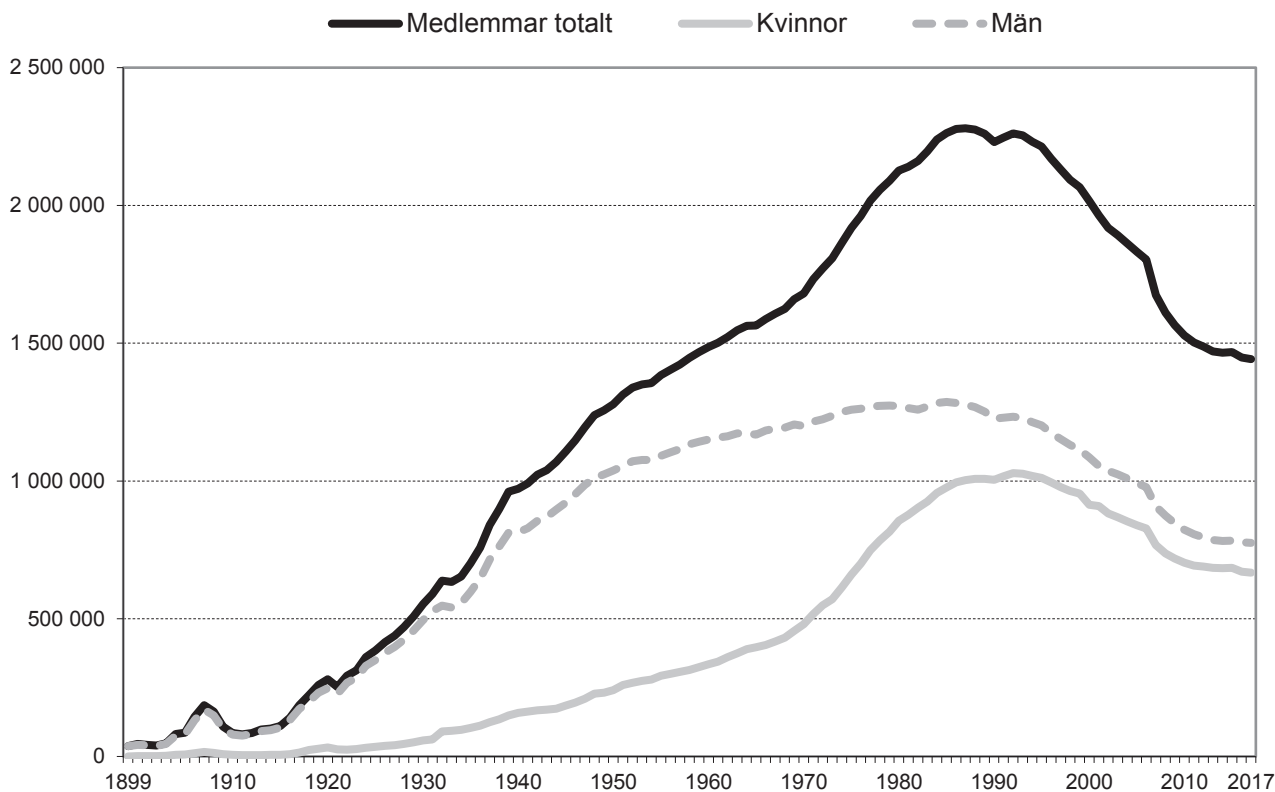
Antalet medlemmar i LO-förbunden ökade nästan oavbrutet från att LO bildades år 1898 fram till 1990-talet. Antalet medlemmar kulminerade år 1988 då 2 275 000 arbetare var medlemmar i något LO-förbund. Därefter har antalet medlemmar vänt neråt och år 2017 hade LO-förbunden totalt 1 442 000 medlemmar.

Vändningen neråt kom i samband med 1990-talskrisen som främst drabbade arbetare, framförallt ungdomar och industriarbetare. Många av de industrijobb som då försvann har sen inte kommit tillbaka och bland unga vuxna har det etablerats en betydligt lägre organisationsgrad än bland äldre.

År 2007 fick medlemstappet extra fart neråt i samband med höjda a-kasseavgifter och försämrade villkor i arbetslöshetsförsäkringen och på tre år tappade LO-förbunden 240 000 medlemmar.

De senaste fyra åren, år 2014-2017, har dock antalet medlemmar minskar i en lägre takt än tidigare (se diagram 2.1).

**Diagram 2.1** Antal medlemmar i LO-förbunden efter kön. År 1899-2017



## Bilaga 1 Metod och dataunderlag

Rapporten syftar till att beskriva den fackliga anslutningen bland anställda efter klass och kön år 1990-2018.

### **Facklig anslutning**

Med facklig anslutning avses här anställda. Anställda som även uppger att de studerar på heltid har dock exkluderats.

### **Dataunderlag**

Rapporten bygger på data från Statistiska centralbyråns Arbetskraftsundersökningar (AKU). Dessa innehåller sedan år 1987 frågor om facklig anslutning. LO har beställt tilläggstabeller med facklig anslutning efter klass och kön sedan år 1990.

### **Population**

Urvalet i AKU gäller hela befolkningen i åldern 16-64 år. Frågan gällande fackligt medlemskap ställs dock bara till de som under mätperioden ingått i arbetskraften och var anställda eller arbetslösa. Egna företagare och personer utanför arbetskraften tillfrågas inte om facklig anslutning.

### **Heltidsstuderande**

I rapporten ingår ej anställda som uppger sig studera på heltid. År 2018 var cirka 240 000 anställda heltidsstuderande, 144 000 arbetare och 96 000 tjänstemän. Förklaringen till att så pass många är både anställda och heltidsstuderande är troligen att det i AKU endast krävs att man arbetat minst en timme under mätveckan för att räknas som sysselsatt.

### **Mätperiod och urval**

Mätperioden är 1a kvartalet respektive år. Urvalet består av drygt 60 000 personer i åldern 16-64 år.

### **Facklig anslutning före 1987**

Uppgifter gällande före år 1987 är hämtade från SCBs undersökningar om levnadsförhållanden (ULF).





Rapporten kan hämtas som pdf-dokument på LOs hemsida.

Juni 2018

ISBN 978-91-566-3317-1

[www.lo.se](http://www.lo.se)

OMSLAGSFOTO: Lars Forsstedt