



## Arbetsmiljö 2012

– klass och kön

Sten Gellerstedt, Arbetslivsenheten



# Förord

LO bevakar regelbundet LO-kollektivets villkor inom arbetslivet. Denna rapport redovisar hur arbetsmiljön uppfattas av olika grupper i arbetslivet från 1991 till 2012.

Rapporten baseras på egna bearbetningar av Statistiska centralbyråns (SCBs) arbetsmiljöundersökningar som är ett tillägg till arbetskraftsundersökningar (AKU).

Maj 2013

Sten Gellerstedt  
Utredare LO

© Landsorganisationen i Sverige 2013

Omslagsfoto: Lars Forsstedt

Grafisk form: LO

Omslag: MacGunnar – Information & Media

Tryck: LO-Tryckeriet, Stockholm 2013

ISBN 978-91-566-2880-1

LO 13.06 1 000

## Innehållsförteckning

Bakgrund.....	5
Syfte och metod .....	5
Urval av frågor.....	6
Redovisning av resultat.....	6
Arbetsmiljöindex.....	6
Resultat .....	8
Eget inflytande över arbetet .....	23
Arbete för bättre arbetsmiljö.....	26
Hälsobesvär.....	29
Index arbetsmiljö klass & kön .....	34
Diskussion.....	35
Underskattning av andelen med dålig arbetsmiljö.....	35
En friskare arbetskraft.....	35
Kunskapssamhället allt längre bort.....	36
Inflytande över det egna arbetet.....	36
Ett intensivt fysiskt arbete där det är svårt att ta paus.....	37
Ett steg åt sidan inom industrin.....	37
24-timmarssamhället skapar otrygghet.....	37
Systematiskt arbetsmiljöarbete, företagshälsovård .....	38
Värk, trött och håglös.....	38
Utlokaliserad produktion bakom sämre arbetsmiljö.....	38
<i>Vägar till bättre arbetsmiljö</i> .....	39
Bilagor.....	41
Bilaga 1. Yrken i de undersökta grupperna .....	41
Bilaga 2. Antalet enkätsvar i SCBs arbetsmiljöundersökningar .....	42
Bilaga 2b. Lathund för bedömning av statistisk säkerhet .....	42
Bilaga 3. Arbetsmiljö Index Klass och Kön 1991/1995 till 2009/2011.....	43
Bilaga 4. Arbetare, lägre/mellan- och högre tjänstemän.....	45
Bilaga 5. Arbetare i fyra sektorer.....	53

## Sammanfattning

Det krävs en bra arbetsmiljö för att kunna arbeta produktivt och säkert och få god inkomst under ett helt arbetsliv. Men arbetsmiljön försämrades snabbt under 1990-talet, sedan i ett långsammare tempo och mot slutet av 00-talet anas en viss återhämtning. Men stämmer det? En stor del av dem med sämre arbetsmiljö nås inte längre av SCBs frågor. Därmed underskattas andelen som har en sämre arbetsmiljö.

Denna rapport baseras på SCBs arbetsmiljöundersökningar och beskriver hur arbetsmiljön förändrades för arbetare och tjänstemän mellan åren 1991 och 2012. Slående är att många arbetare och lägre tjänstemän idag är lika utsatta på arbetsmarknaden och att gapet till de högre tjänstemännen ökar.

I ett samhälle finns alltid behov av att någon utför de enkla arbetsuppgifterna. Men trenden är tyvärr att fler arbeten organiseras så de enbart består av några få enkla arbetsmoment. Vi får då utarmade jobb där arbetsinnehållet ibland bara är några minuter långt. Andelen arbetare som ständigt upprepar samma arbetsmoment ökar och låg 2012 på mellan 55 till 60 procent.

Andelen arbetare som 2012 är uttröttade varje vecka är densamma som 2007, kring 70 procent. Andelen arbetare med ont i ryggen är högre 2012, medan andelen med ont i axlar och armar är lägre. Egentligen borde hälsan ha blivit bättre eftersom arbetskraftens hälsa överlag blev bättre när födda före 1950 gick i pension.

### **Ett fysiskt arbete med litet inflytande där det är svårt att ta paus**

Upp mot 60 procent av LO-förbundens medlemmar står, går, lyfter, skjuter, bär eller drar under i stort sett hela arbetspasset. Merparten av de övriga 40 procenten sitter, och då sitter de länge i till exempel fordon, manöverhytter och utgångskassor. Arbetet är ofta intensivt, till exempel har drygt 70 procent av de kvinnliga arbetarna inom offentlig och privat service bara små möjligheter att ta en kort paus.

Samtidigt som kraven ökade i arbetet minskade det egna inflytandet. Störst försämring fick kvinnliga arbetare, följda av kvinnliga lägre tjänstemän och sedan av manliga arbetare. Andelen arbetare som själv kan variera sin arbetstakt och varva olika arbetsuppgifter ökade något efter 2007. Arbetare har dock fortfarande betydligt mindre kontroll över sitt eget arbete än före 1991.

### **24-timmarssamhället ökar risken för hot och våld**

Det så kallade 24-timmarssamhället bärs upp av kvinnliga arbetare. Bara en av tre kvinnliga arbetare arbetar enbart vardagar på dagtid. Att arbeta ensam och riskera att hamna i hotfulla situationer är en klassfråga. En av fem arbetare anger att de har ett riskfyllt ensamarbete, och riskerna ökar vid arbete på udda tider. Bland arbetare inom offentlig sektor har 35 till 40 procent varit utsatta för hot eller våld det senaste året.

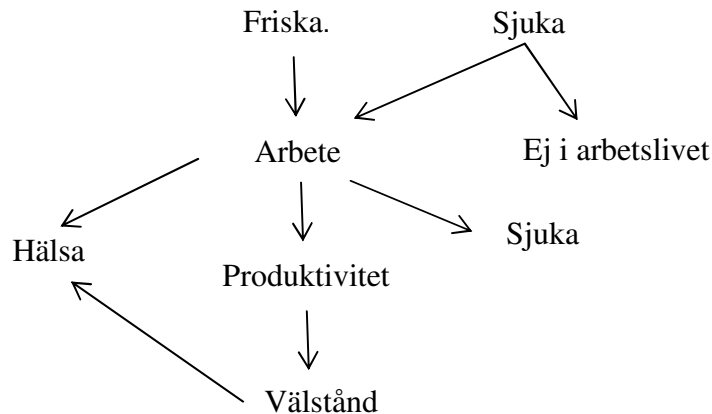
### **Företagshälsovård**

Tillgången till företagshälsovård fortsatte att minska 2012, mest för arbetare i offentlig sektor. Minst med företagshälsovård har dock fortfarande kvinnliga arbetare inom privat service. Bland dem svara enbart 11 procent att företagshälsovården har besökt eller på annat sätt bedömt arbetsplatsen det senaste året.

Hälften av arbetarna svarade 2012 att det pågår ett systematiskt arbetsmiljöarbete på deras arbetsplats. Det är en mycket blygsamt ökning jämfört med tidigare år. Inom sektorn privat service anger enbart 33 procent av kvinnorna och 40 procent av männen att det pågår ett systematiskt arbetsmiljöarbete. Där behovet är störst är de förebyggande resurserna som minst.

## Bakgrund

Löntagarens möjlighet att producera och få en dräglig lön är starkt beroende av kvalitén på arbetsmiljön och hur arbetet är organiserat. För att uthålligt få en god löneutveckling måste arbetsmiljön och arbetets organisering främja hälsan samt bidra till en personlig och yrkesmässig utveckling, se figur 1. Arbeta behöver många gånger organiseras om så att även personer med en nedsatt funktion kan arbeta produktivt. En hög produktivitet är grunden för välstånd och en god hälsa.



Figur 1. Illustration av arbetslivets betydelse för hälsa och produktivitetens inverkan på välstånd och hälsa (Järvholm 2013).

I LOs rapport *Trender i arbetsmiljön 2007 - klass och kön* (Gellerstedt 2008) konstateras att kraven i arbetet ökade stort mellan åren 1991 och 2007, samtidigt som löntagarens eget inflytande i arbetet minskade. Resultatet blev att många var uttröttade varje vecka, många hade värk och det fanns en utbredd håglöshet. Hur ser det ut 2012?

## Syfte och metod

Syftet med denna rapport är att beskriva förändringar i arbetsinnehåll, arbetsmiljö och förekomst av systematiskt arbetsmiljöarbete, företagshälsovård och värk och smärta under perioden 1991 – 2012. De undersökta grupperna är kvinnor och män bland arbetare, lägre- och mellan tjänstemän och högre tjänstemän, samt bland arbetare inom sektorerna offentlig sektor, industri, privat service och byggverksamhet.

Data i rapporten är från SCB AKU-Arbeitsmiljö och avser anställda<sup>1</sup>. Statistiska centralbyrån SCB skickar sedan 1989 vartannat år ut enkäter om arbetsmiljön till en del av dem som ingår i Arbetskraftsundersökningarna (AKU). Dessa intervjuas även per telefon. De som vid intervjutillfället varit tjänstlediga eller sjukskrivna sedan tre månader stryks. Antal som svarande på 2011 års enkät var 7 765 personer. Bortfall av svarande är omfattande och kan inte anges i en siffra. Bortfallet sker vid tre tillfällen i undersökningen; i AKU-delen, vid svar på enkäter i arbetsmiljödelen och vid telefonintervjun (läs mer i avsnitt Diskussion och på sid 25 i Arbetsmiljöverket (2012).

<sup>1</sup> Data från AKU-arbeitsmiljö på SCBs hemsida avser alla förvärvsarbetande, dvs omfattar både anställda och egenföretagare.

## Urval av frågor

Utifrån arbetsmiljölagens syn på vad som är en god arbetsmiljö valdes cirka 50 frågor ut för analys.

Arbetsmiljölagens syn är att arbetet och den miljö man arbetar i ger en fysisk, kemisk, kognitiv och social påverkan på arbetaren som i ogynnsamma fall kan leda till en arbetsskada. Arbetet medför en inläring där arbetaren anpassar sig. Arbetarens bakgrund, hälsa och möjlighet att själv påverka sitt arbete inverkar på den effekt arbetet har på hälsa och välbefinnande. Men eftersom arbetaren är underställd arbetsgivaren (som anställer, avskedar, leder arbetet och betalar lön) begränsas arbetarens möjlighet att själv reglera sin arbetsbelastning, genom att till exempel ta en paus. Storleken på arbetets påverkan beror på vilken faktor det gäller och dess nivå samt arbetstakt, hur länge arbete pågår och återhämtning.

Mot denna bakgrund valdes frågor som beskriver krav i arbetet, eget inflytande, användning av kunskap, sociala relationer i arbetet, förekomst av systematiskt arbete för en god arbetsmiljö samt frågor om hälsa, se bilaga 4.

## Redovisning av resultat

Det övre diagrammet på var sida visar svaren för kvinnor och män i grupperna *arbetare* (ej facklärd och facklärd arbetare), *lägre/mellan tjänstemän* (lägre och mellan tjänstemän) och *högre tjänstemän*. I bilaga 1 listas yrken som ingår i dessa socioekonomiska grupper. Det undre diagrammet visar svaren från arbetare i sektorerna *offentligt verksamhet*, *industri*, *privat service* (handel, transport, hotell och restaurang, fastighetsskötsel) och *byggverksamhet*.

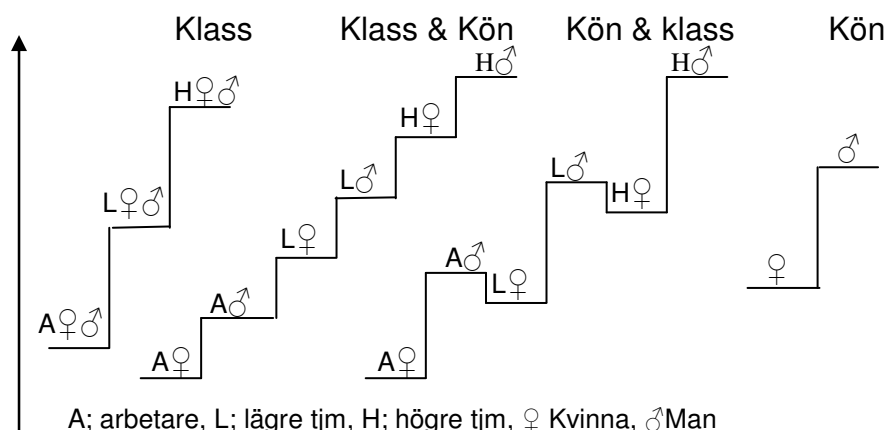
Vid analys av svaren på SCBs frågor kontrolleras om skillnader i procentandelar mellan två undersökningstillfällen är statistiskt säkra. Är urvalet litet krävs stora skillnader för att förändringen ska vara statistiskt säker. I bilaga 2b redovisas ett antal typfall för att få tumregler om statistisk säkerhet vid analys av resultaten.

I SCBs frågeformulär finns ofta fler än två svarsalternativ för en fråga. Vid redovisning av svaren summeras flera svarsalternativ, t ex innebär *högst halva tiden* att följande svarsalternativ är summerade [*Nej inte alls + Lite + Halva tiden*].

## Arbetsmiljöindex

Fyra trappor används för att analysera svaren på de olika frågorna i undersökningen. Svaren på frågorna följer ofta en klass- & könstrappa där kvinnliga arbetare står på det lägsta steget och högre manliga tjänstemän på det översta, se figur 1. Men för några frågor har kvinnliga lägre tjänstemän sämre förhållanden än manliga arbetare och hamnar därmed på ett lägre trappsteg än dessa män. Det händer också att kvinnliga högre tjänstemän har sämre förhållanden än manliga lägre tjänstemän. Vi har då en kön- & klasstrappa där kön förklarar mest av svaret på frågan, men där även klass bidrar till att förklara svaret på frågan. Sedan har vi en klasstrapp och en könstrappa, där klass eller kön förklarar svaret på frågan.

## Bra arbetsförhållanden



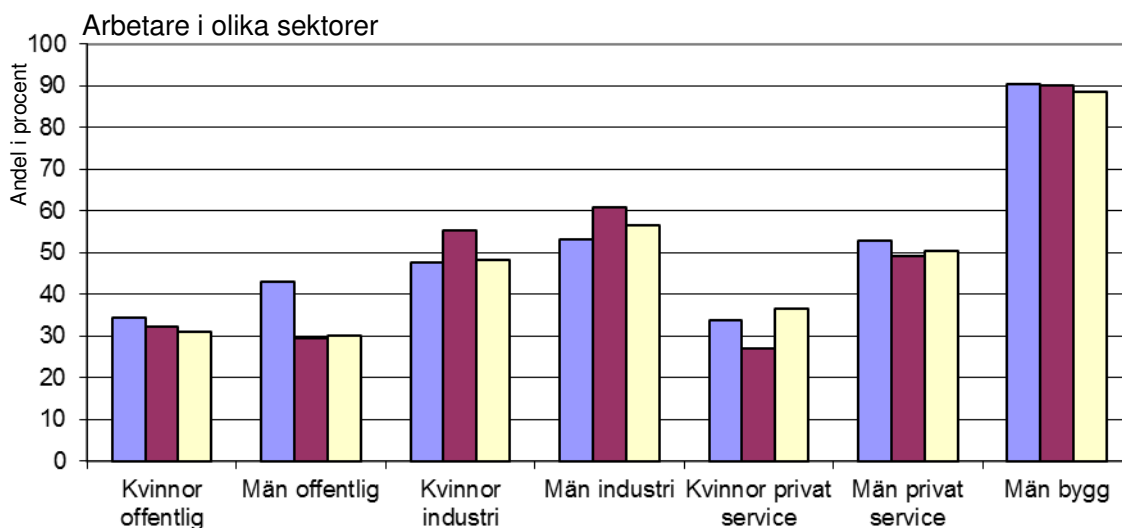
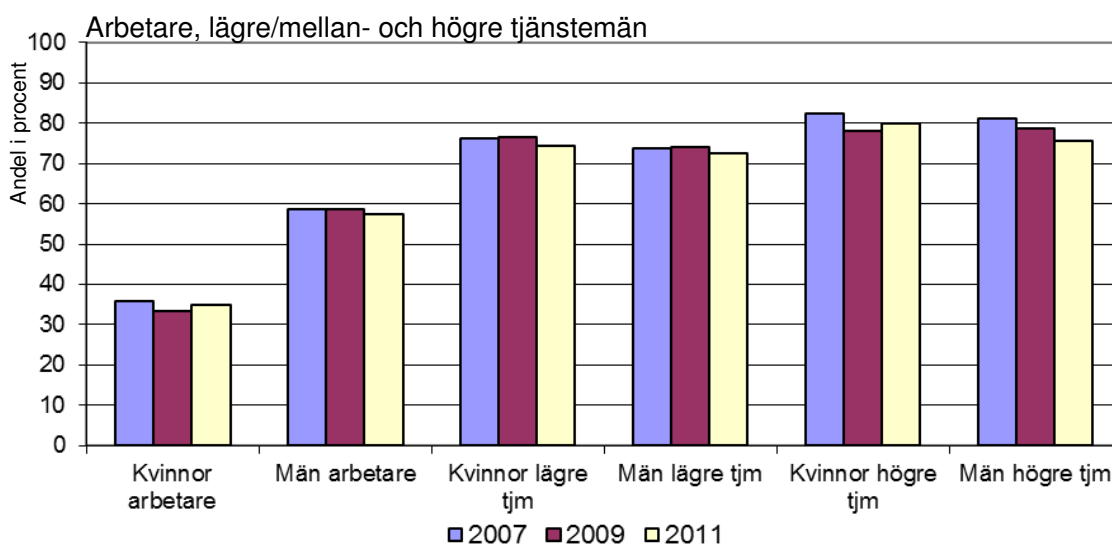
Figur 2. Figuren visar fyra trappor där de med sämst förhållanden i arbetet står längst ner. I trappan **Klass** står arbetare längst ner, följt av lägre/mellan tjänstemän på nästa steg och högre tjänstemän på det översta. I trappan **Klass & kön** står kvinnorna på det lägre steget i sin klass. I trappan **Kön & klass** står kvinnorna i klassen ovanför på en nivå lägre än männen i klassen under dem. I trappan **Kön** står kvinnor i alla grupper på en annan nivå än männen.

Ett index utgående från trappan klass & kön används för att mäta nivån på arbetsmiljön, se figur 2. Indexet baseras på 23 frågor ur Arbetsmiljöundersökningarna, som alla har varit med sedan 1991, se tabell 1. Åren 1991/95 är basår med värde 0 för varje fråga och grupp och avståndet mellan varje trappsteg är 100 enheter. För varje fråga och grupp beräknas skillnaderna i procentandel svar för varje år gentemot startåret. För varje år summeras dessa skillnader för indexets alla frågor. För att få större statistisk säkerhet i indexet slogs svaren från två undersökta år samman (1991 + 1995; 1999 + 2003; 2005+2007; 2009+2011), se bilaga 3.

Tabell 1. Frågorna i det index som mäter nivån på arbetsmiljön.	
<b>Krav i arbetet</b> Möjlighet till korta pauser; Upprepa samma arbetsmoment; För enkelt arbete; Väntar utan att göra något och är beredd (minst halva arbetstiden); Arbetet kräver ständig uppmärksamhet; Så stressigt att man inte hinner prata eller tänka på annat; Buller minst halva tiden; Utsatt för luftföroreningar minst 1/4 av tiden; Kroppsligt ansträngande arbete; Arbetar med händerna över axelhöjd; Påfrestande arbetsställningar; Utsatt för våld och hot; Sexuella trakasserier; Konflikter och bråk på arbetet med andra än chef och arbetskamrater;	<b>Stöd</b> Pågår systematiskt arbetsmiljöarbete; Tillgång till företagshälsovård; Stöd från chefer;
	<b>Egen kontroll över arbetet</b> Påverka arbetstakten; Påverka när olika arbetsuppgifter ska göras;
	<b>Hälsa</b> Ont i axlar/armar minst varje vecka; Ont i ländryggen Uttröttad i kroppen varje vecka;

# Resultat

## 1. Arbetar enbart vardagar dagtid

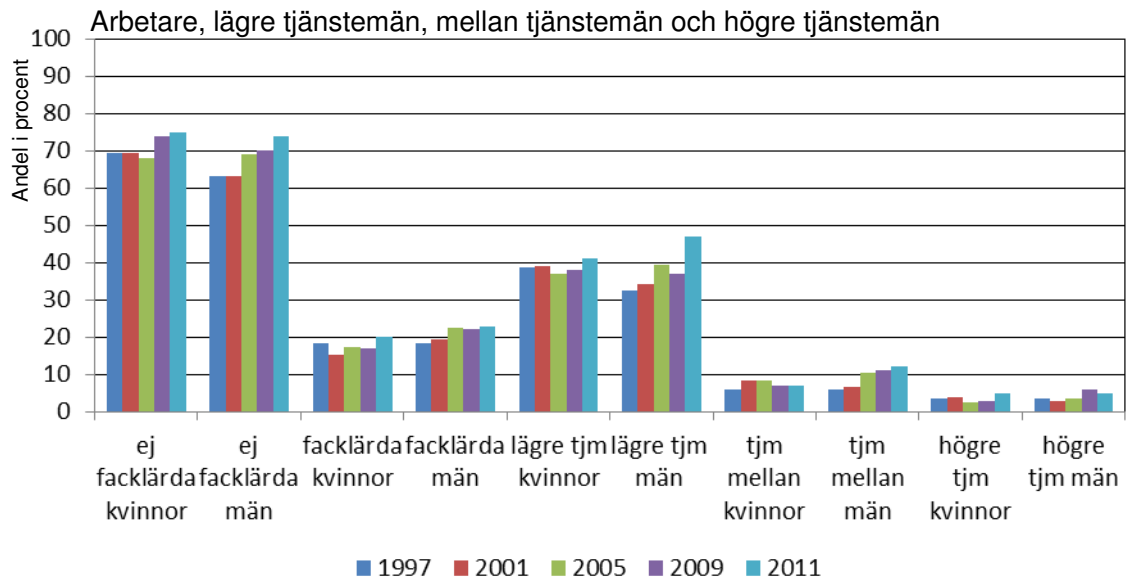


Att enbart arbeta vardagar på dagtid är en klass och könsfråga. Fyra av fem tjänstemän arbetar enbart dagtid, medan endast 35 procent av de kvinnliga arbetarna och 58 procent av de manliga arbetarna gör det. Efter 2007 syns inga större förändringar i andelen arbetare som arbetar på udda tider. SCB ändrade denna fråga 2005 så att det inte går att jämföra med tidigare år. Under 1990-talet fanns en stor ökning av arbete på udda tider bland arbetare, se Gellerstedt 2005.

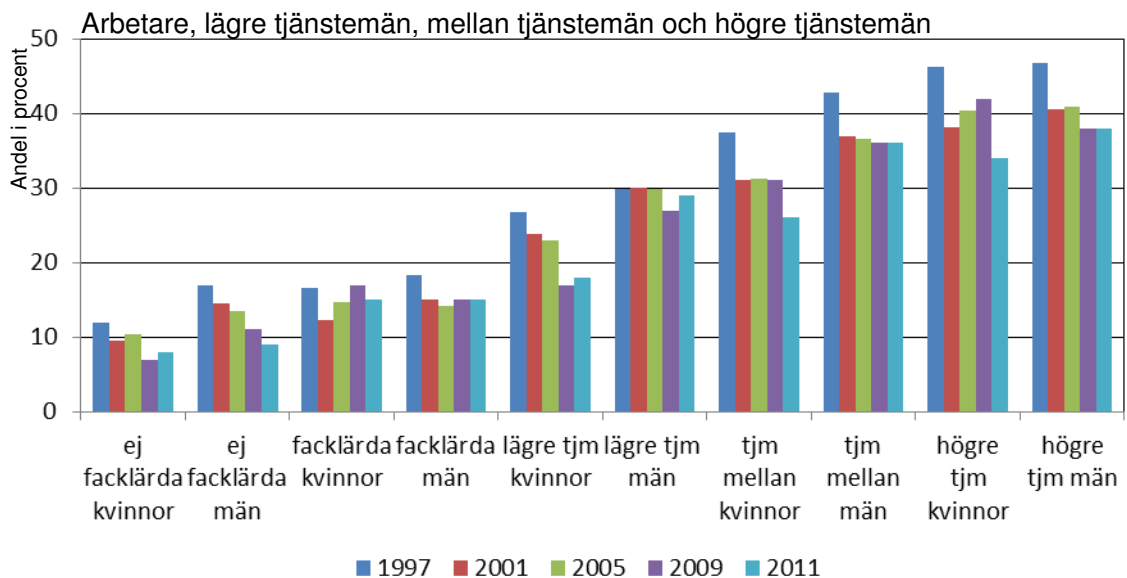
Det är främst arbetare inom offentlig sektor som arbetar på udda tider. Bland dem blev det mellan åren 2007 och 2011 ännu färre som enbart arbetar dagtid, bland kvinnor från 34 till 31 procent och bland män från 43 till 31 procent.



## 2a. Arbetet ställer låga krav på kunskap och utbildnings- respektive lärotid



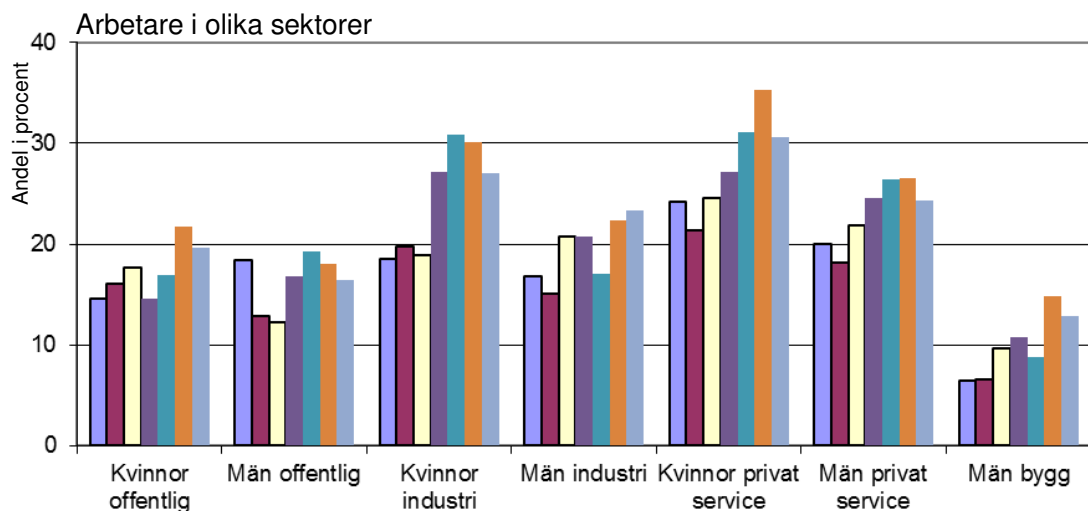
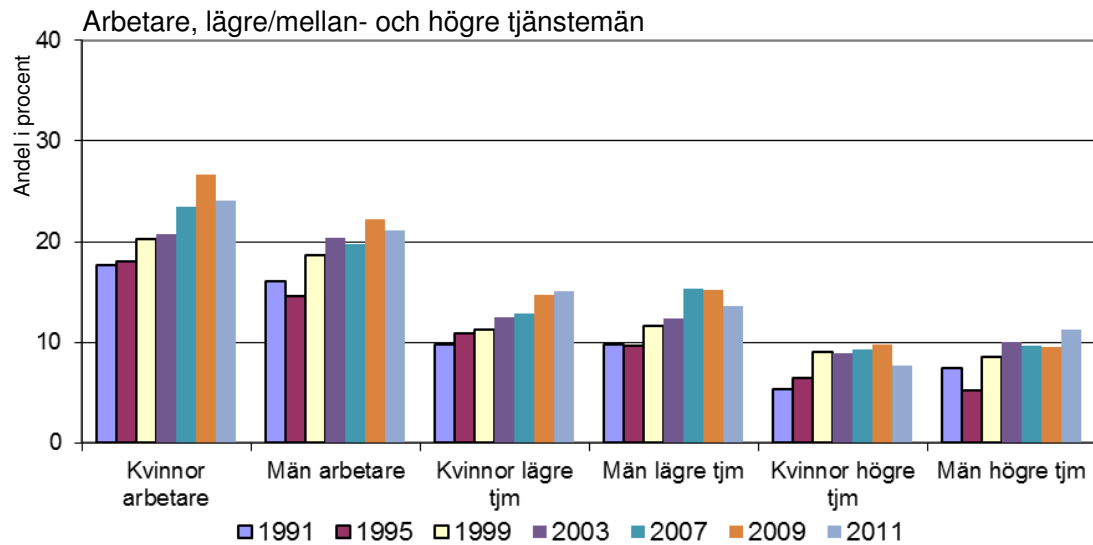
## 2b. Minst 5 dagars utbildning på betald arbetstid under de senaste 12 månaderna



En ökande andel bland ej facklärd arbetare anger att arbetet ställer låga krav på kunskap och lärotid. Samma trend, fast på en lägre nivå, finns bland facklärd arbetare och manliga lägre tjänstemän. Observera skillnaden mellan facklärd arbetare och lägre tjänstemän!

I nästan alla grupper minskar andelen som fått minst 5 dagars utbildning på betald arbetstid. Bland ej facklärd kvinnliga arbetare minskade den andelen från 11 till 8 procent mellan åren 1997 och 2011 och för de manliga ej facklärd arbetarna från 17 till 9 procent under samma tidsperiod.

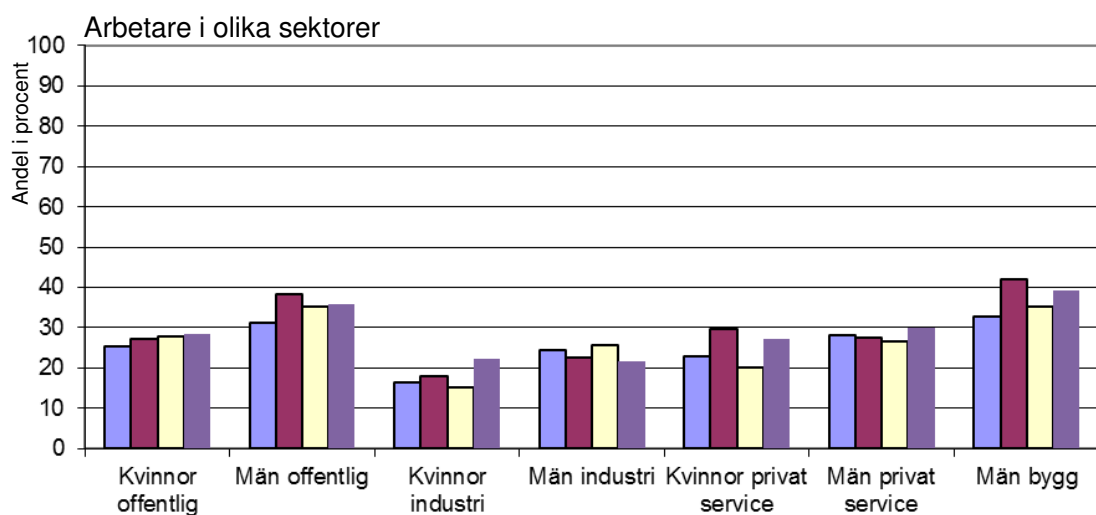
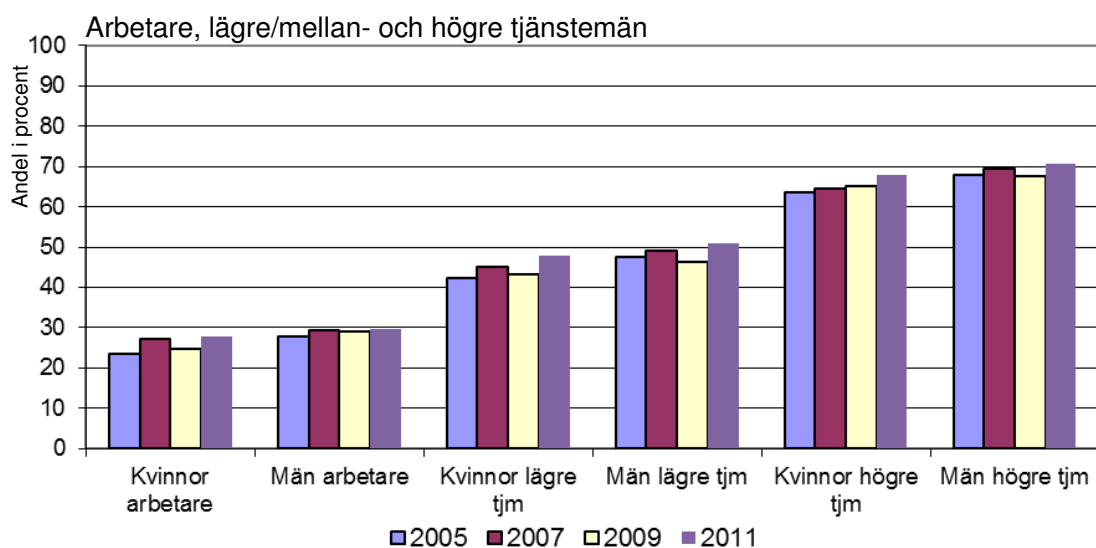
### 3. Har för enkla arbetsuppgifter. Instämmer helt eller delvis



Från 1991 till 2009 fanns en ökande trend bland arbetare och lägre tjänstemän som angav att de hade för enkla arbetsuppgifter. År 2011 bröts denna trend då en något mindre andelar angett detta. En statistisk säker minskning finns dock enbart bland kvinnliga arbetare.

Bland arbetare är det främst kvinnor i privat service (30 procent) och kvinnor i industrin (27 procent) som anger att de har för enkla arbetsuppgifter. I båda dessa sektorer finns en statistisk säker minskning kring 3 – 4 procentandelar.

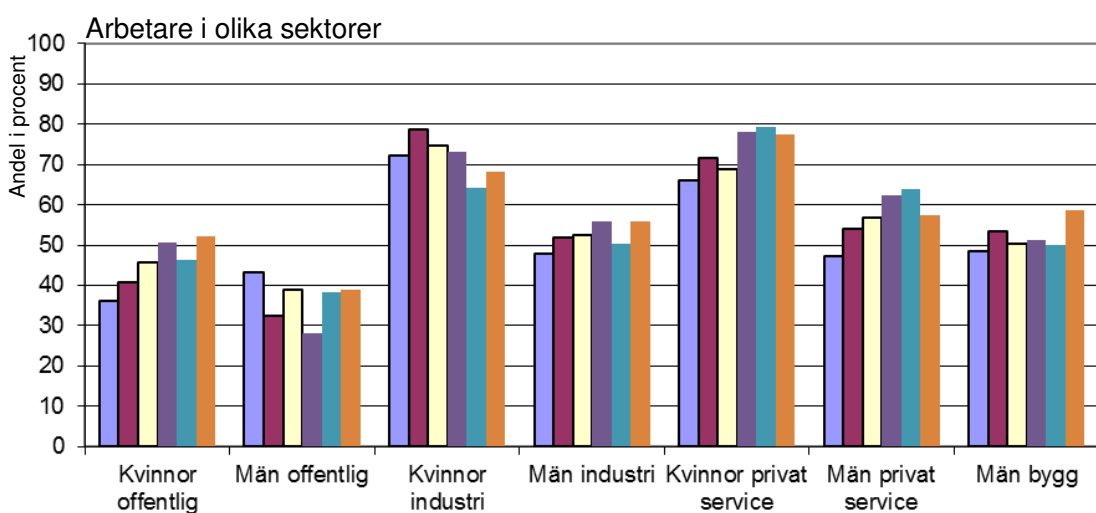
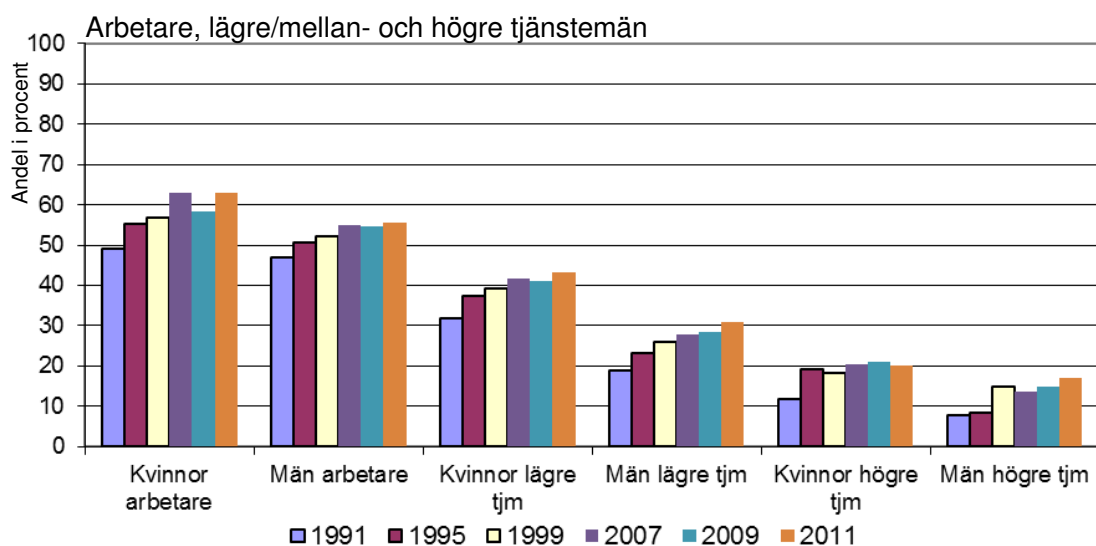
#### 4. Arbetet ger möjlighet att lära nytt, utvecklas i yrket. Varje vecka



Möjligheten att lära nytt och utvecklas i arbetet följer mycket tydligt trappan klass och kön. På nedersta trappsteget finns kvinnliga arbetare där 27 procent år 2011 anser sig ha möjlighet att lära nytt. På översta trappsteget finns manliga högre tjänstemän där 70 procent anger detta.

Enbart kring 20 procent av industriarbetarna anger att de har möjlighet att utvecklas i yrket. Bland manliga arbetare inom offentlig service och bygg anger knappt 40 procent att de lär nytt i arbetet varje vecka. Det finns inga större förändringar under åren i andelen arbetare i de olika sektorerna som anger att de lär nytt i arbetet varje vecka. Bland kvinnliga arbetare i offentlig sektor finns dock en svagt ökande andel som anger att de lär nytt i arbetet.

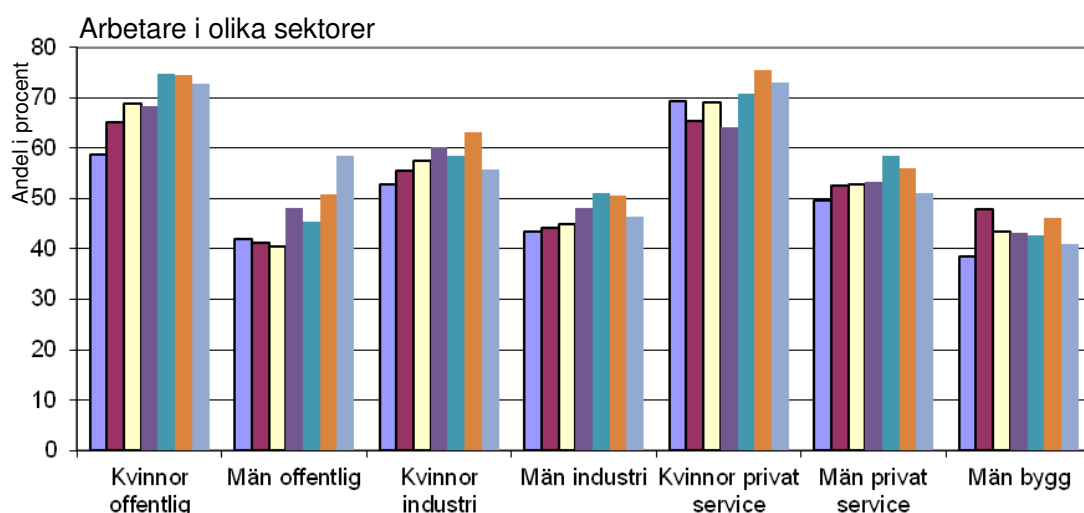
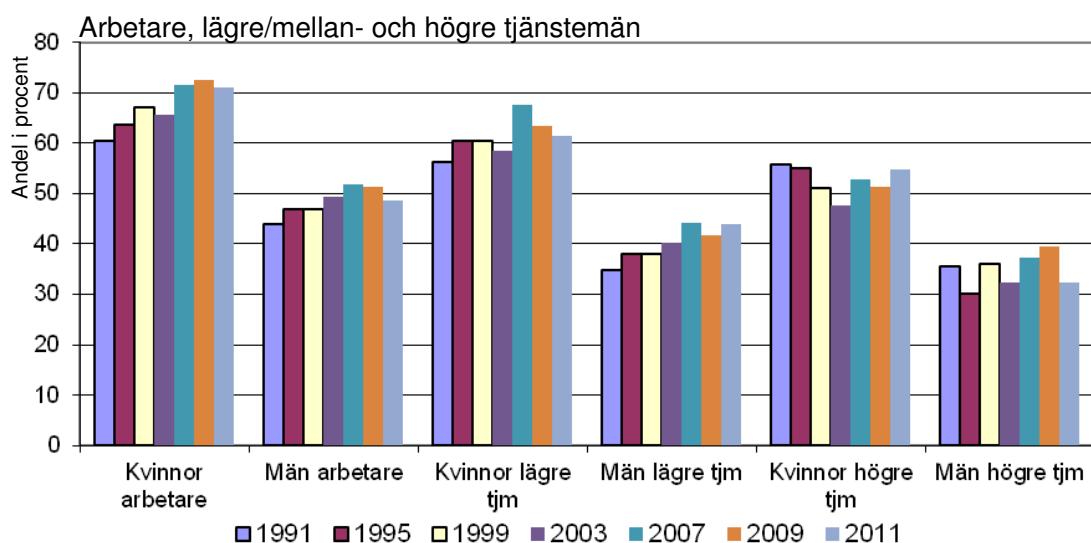
5. Upprepar samma arbetsmoment många gånger/timme.  
Minst halva tiden.



Trenden är att den andel som upprepar samma arbetsmoment flera gånger per timme, under minst halva arbetstiden, ökar i nästan alla grupper. Bland kvinnliga arbetare finns störst andel, 62 procent, och bland manliga högre tjänstemän lägst andel, 18 procent, som anger detta. Frågan följer trappan klass och kön.

Kvinnliga arbetare inom privat service har högst andel (77 procent) som anger att de upprepar samma arbetsmoment. Trenderna bland kvinnliga industriarbetare är att andelen minskar som har ett upprepat arbete, troligen för att arbetsuppgifterna har automatiserats, utförs av inhyrda eller har flyttats från landet.

## 6. Kan ta korta pauser för att prata. Enbart under högst halva arbetspasset<sup>2</sup>

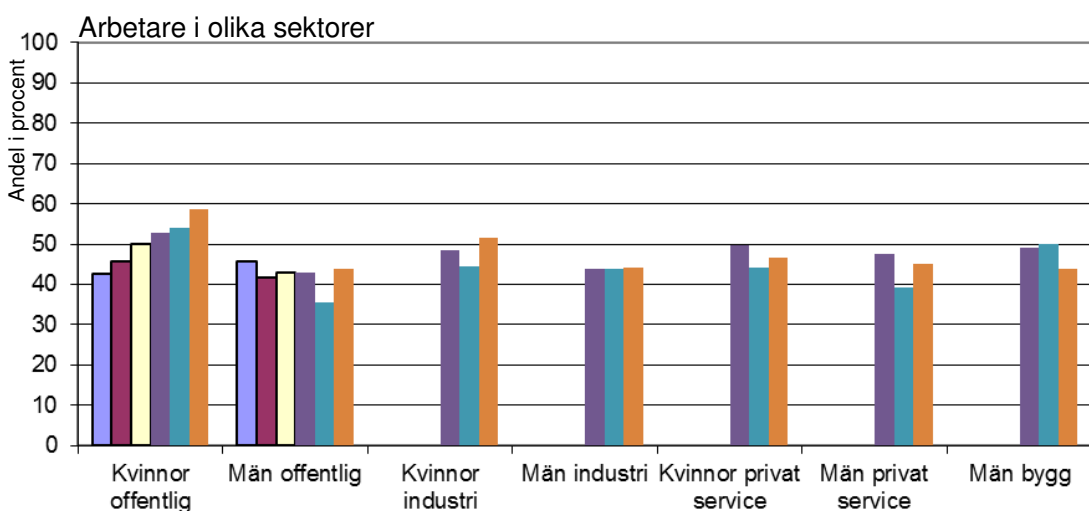
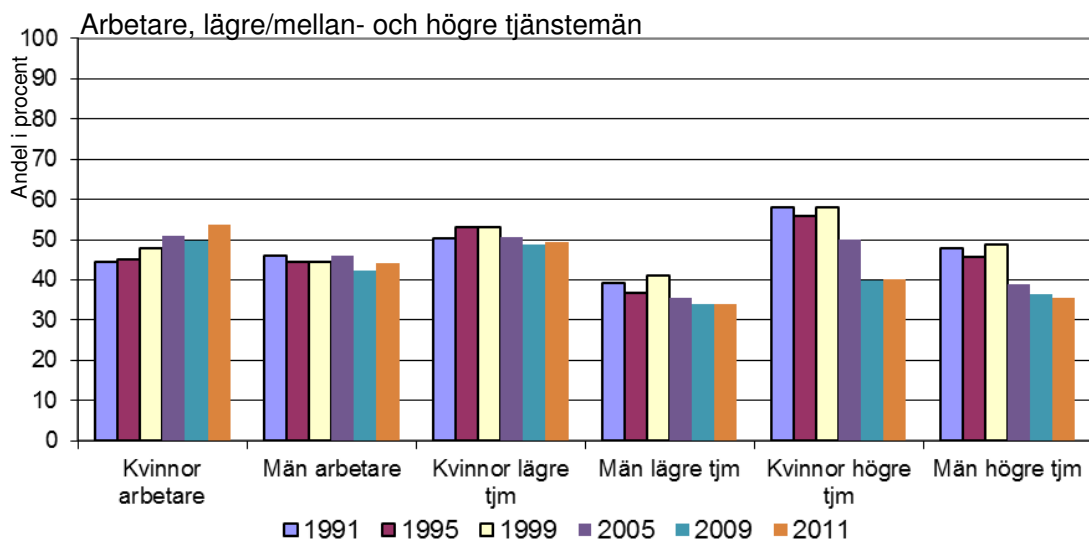


Minst möjlighet att ta en kort paus<sup>2</sup> för att prata under arbetet har kvinnliga arbetare, hela 70 procent av dem kan enbart ta en kort paus under en del av arbetspasset. Bäst möjlighet till en kort pratpaus har högre manliga tjänstemän. Den ökande trenden att inte kunna ta en kort pratpaus har avstannat under senare år, för kvinnliga lägre tjänstemän finns en viss minskning. Möjlighet till en pratpaus är en kön & klassfråga.

Bland kvinnliga arbetare i offentlig och privat service ligger sedan 2007 andelen som bara kan ta en kort pratpaus under som högst halva arbetspasset på 70 procent. Bland manliga arbetare inom offentlig sektor ökar andelen som inte kan ta en kort paus till strax under 60 procent.

<sup>2</sup> Minst halva tiden innebär summering av svaren *Nej inte alls* + *Lite* + *1/4 av tiden* + *Halva tiden*.

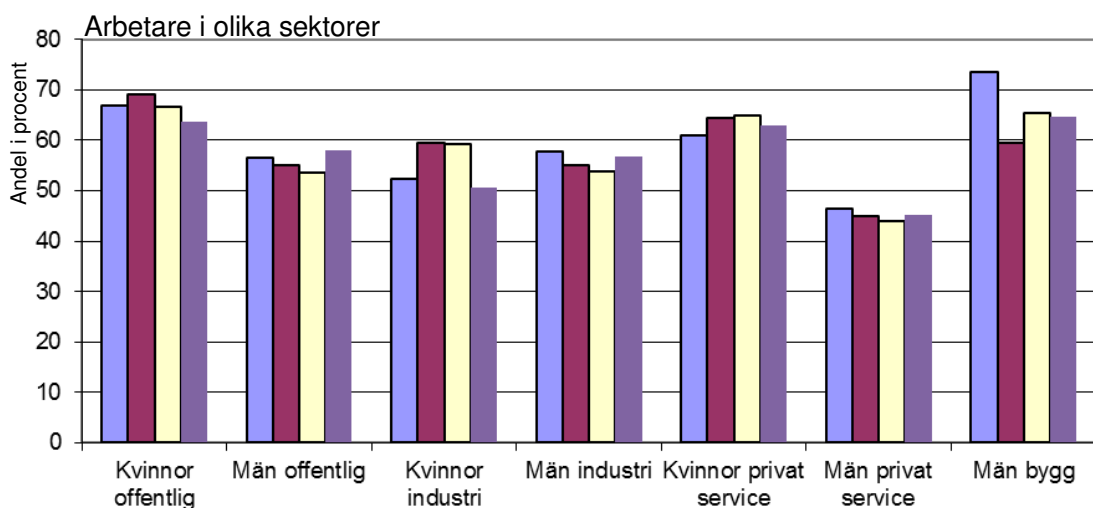
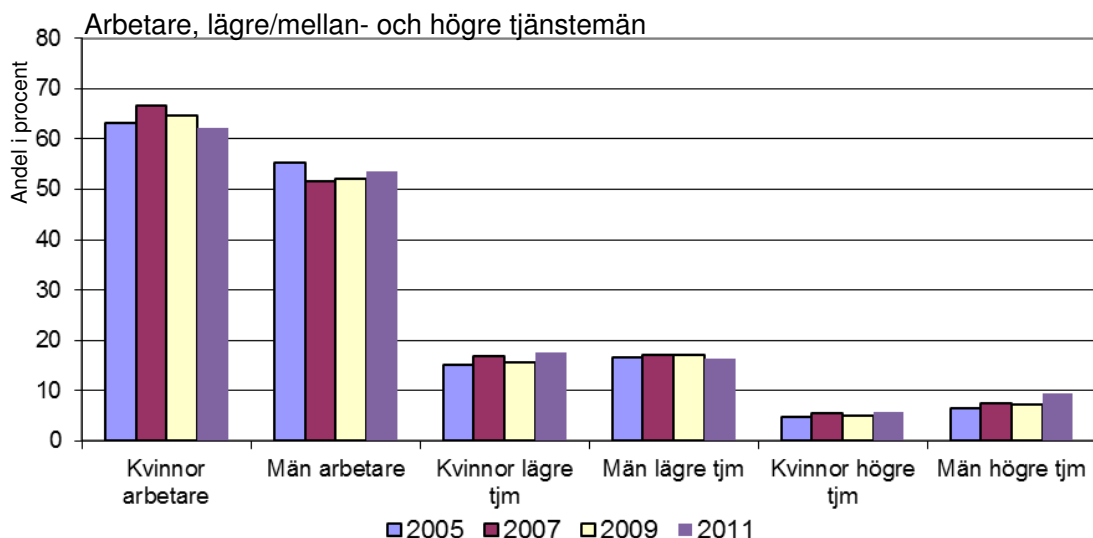
## 7. Arbetet kräver hela min uppmärksamhet och koncentration



Hur mycket uppmärksamhet och koncentration som behövs för att utföra ett arbete är ett mått på hur kognitivt tungt det är. En större andel kvinnor i alla grupper än män anger att arbetet kräver hela ens uppmärksamhet nästan hela tiden. Bland kvinnliga arbetare ökar andelen som anger att arbetet kräver nästan ständig uppmärksamhet och låg 2011 på 53 procent. I övriga grupper minskar denna andel, mest bland kvinnliga högre tjänstemän som under 1990-talet låg i topp.

Det är främst bland kvinnliga arbetare i den offentliga sektorn som en allt större andel anger att de hela tiden måste vara uppmärksamma och koncentrerade. Under de 20 åren från 1991 -2011 ökade den andelen med 16 procentenheter, från 42 procent till 58 procent. En förklaring kan vara minskad bemanning inom vård och omsorg som medför större krav på uppmärksamhet och koncentration hos dem som är kvar.

## 8. Arbetar sittande. Högst 1/10 av tiden

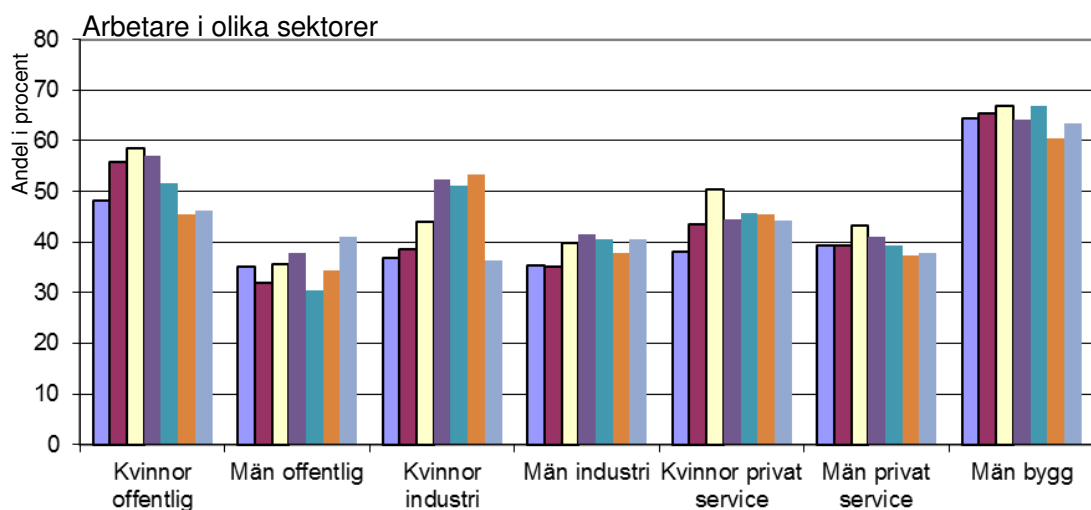
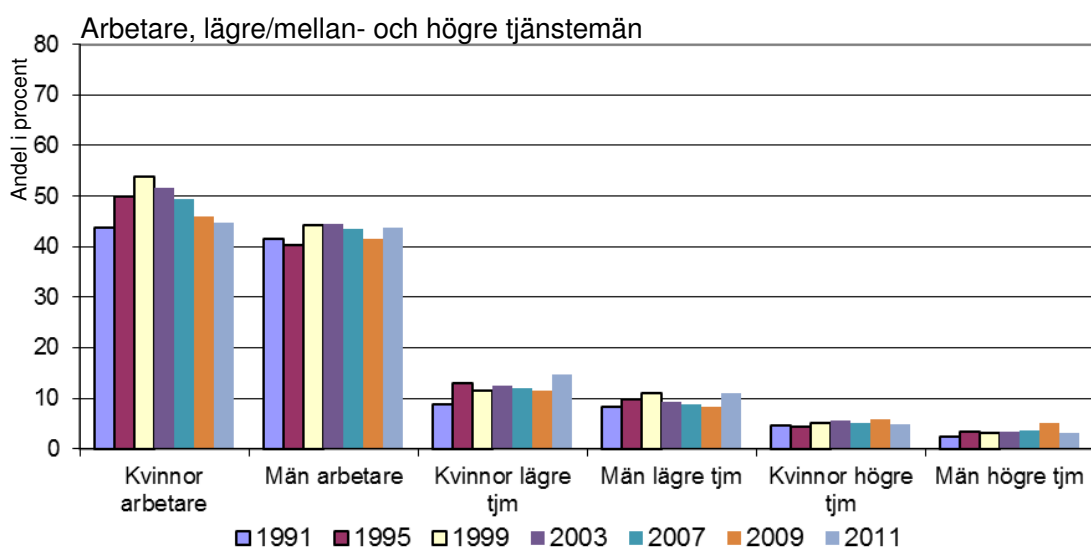


De som arbetar sittande högst 1/10 av arbetstiden finns i arbeten där man går eller står under minst 90 procent av arbetstiden. Bland kvinnliga arbetare står och går drygt 60 procent i sitt arbete 2011. Bland kvinnliga arbetare i offentlig sektor är trenden att andelen som går eller står minskar, från knappt 70 procent 2007 till 62 procent 2011. Bland högre tjänstemän arbetar 5 – 10 procent sittande högst 1/10 av tiden.

De manliga arbetare som inte står eller går i arbete sitter i stället i fordon och manöverhytter och då flera timmar i ett sträck. Det är en ökande andel manliga ej facklärdare arbetare som sitter i mer än två timmar i sträck, se tabell 2.

Tabell 2. Andel i procent av manliga ej facklärdare arbetare som arbetar sittande mer än två i sträcktimmar i sträck	År 2007	2009	2011
	21 %	23 %	26 %

## 9. Har ett påfrestande tungt arbete. Instämmer helt eller delvis.

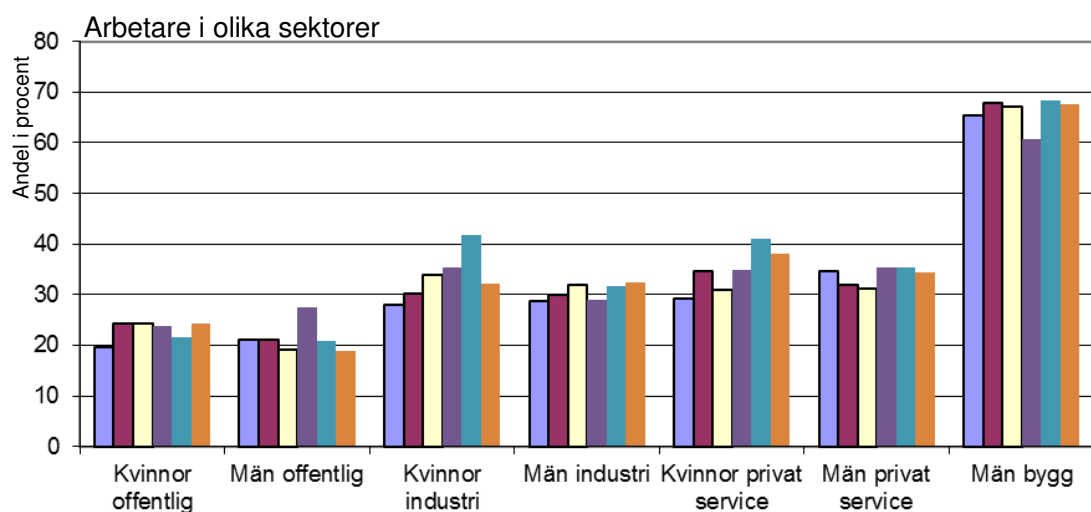
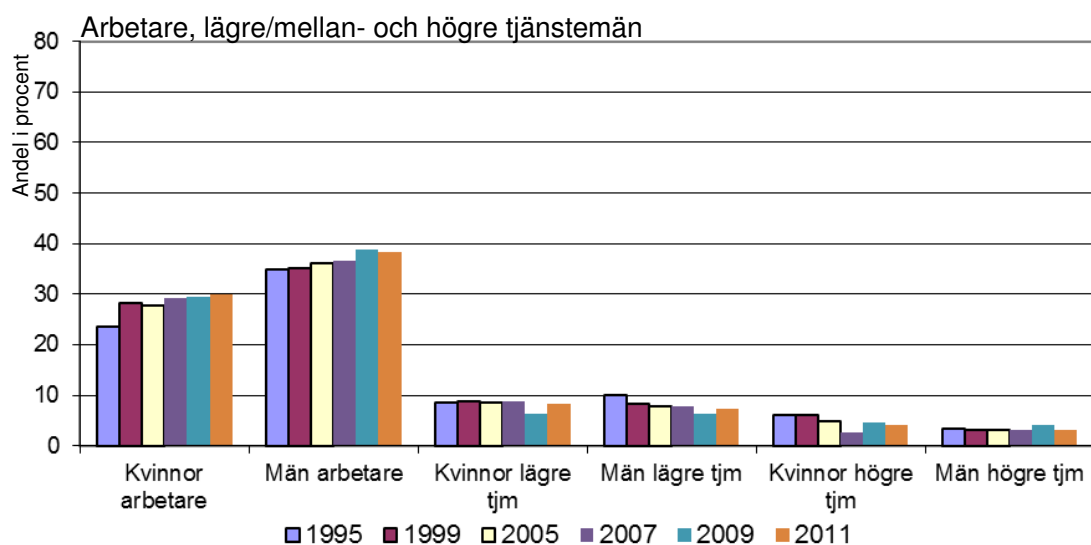


Påfrestande tungt arbete är en tydlig klassfråga. Trenden är att andelen kvinnliga arbetare med tungt arbete minskar och är sedan 2009 på samma nivå som för manliga arbetare, kring 45 procent. Andelen manliga arbetare med tungt arbete har i stort sett varit oförändrad sedan 1991. Andelen tjänstemän med tungt arbete är 4 procent för de högre och drygt 10 procent för de lägre tjänstemännen.

Bland kvinnliga arbetare inom offentlig sektor minskar andelen med påfrestande tungt arbete och ligger på 47 procent år 2011. Bland manliga arbetare inom byggverksamhet finns ingen trend mot att arbetet blir mindre påfrestande, inte heller bland kvinnor inom privat service. Andelen kvinnliga industriarbetare med ett påfrestande tungt arbete minskade från 52 till 47 procent mellan åren 2009 och 2011, troligen därför att många tunga arbetsuppgifter försvann efter krisen 2009.



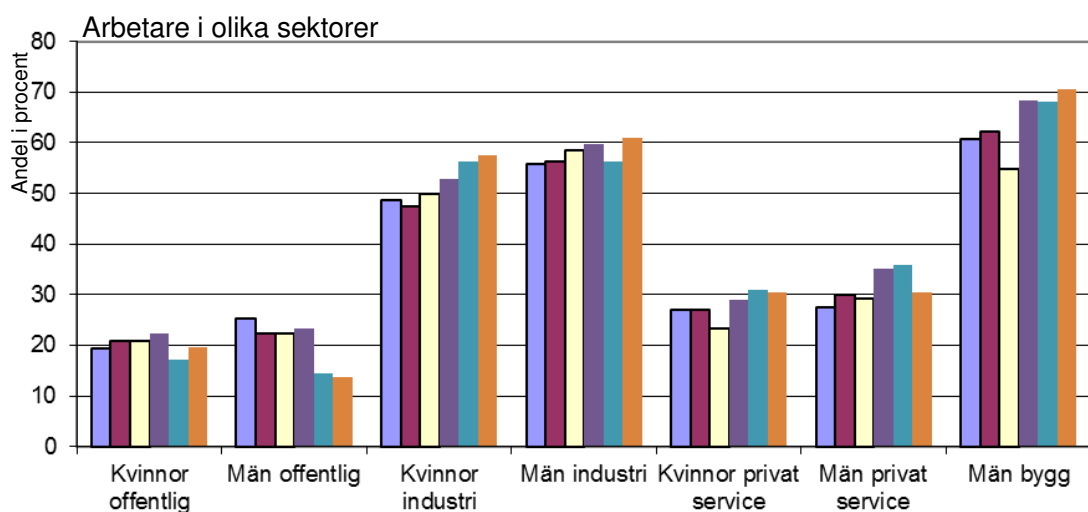
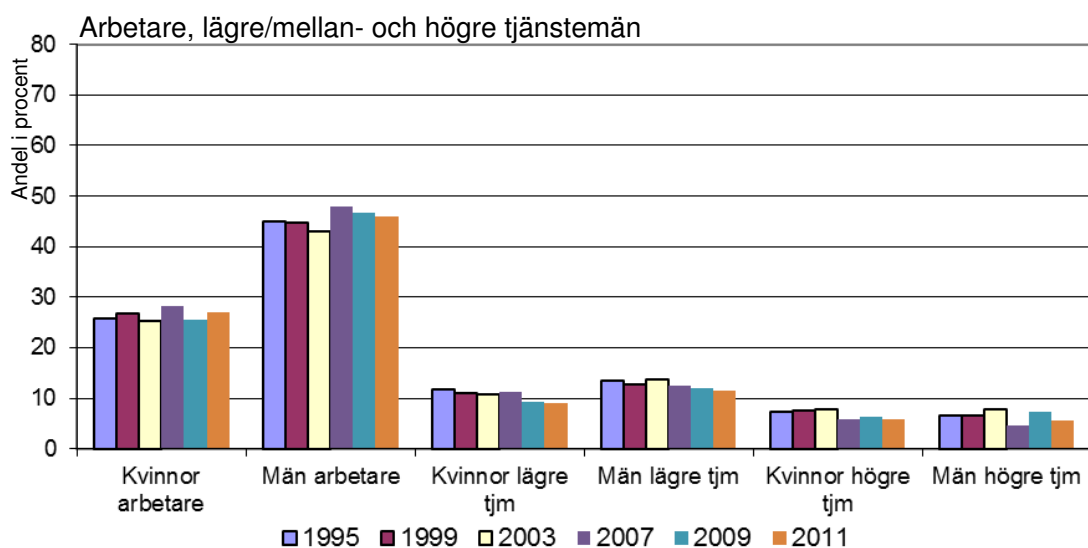
## 10. Arbetar med händerna i eller över axelhöjd. Minst ¼ av tiden



Både bland kvinnliga och manliga arbetare har ökningen av de andelar som arbetar med händerna i eller över axelhöjd minst ¼ av tiden avstannat. År 2011 fanns bland arbetare knappt 40 procent av männen och 30 procent av kvinnorna som arbetade med händerna i eller över axelhöjd minst ¼ av arbetstiden.

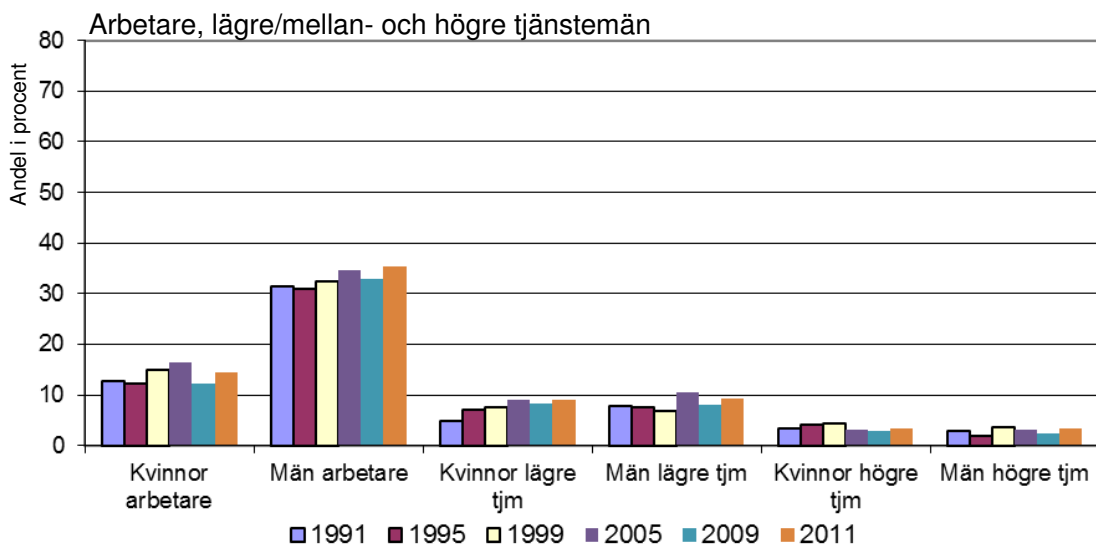
Andelen byggnadsarbetare som arbetar med händerna i eller över axelhöjd har legat strax under 70 procent sedan 1995. Bland arbetare i övriga sektorer är också de andelar som arbetar med händerna i eller över axelhöjd tämligen oförändrade under de senaste åren, med undantag för kvinnlig industriarbetare där det finns en påtaglig minskning med 10 procentandelar mellan åren 2009 och 2011.

## 11. Utsatt för luftföroreningar som man kan se eller känner lukten av. Minst ¼ av tiden

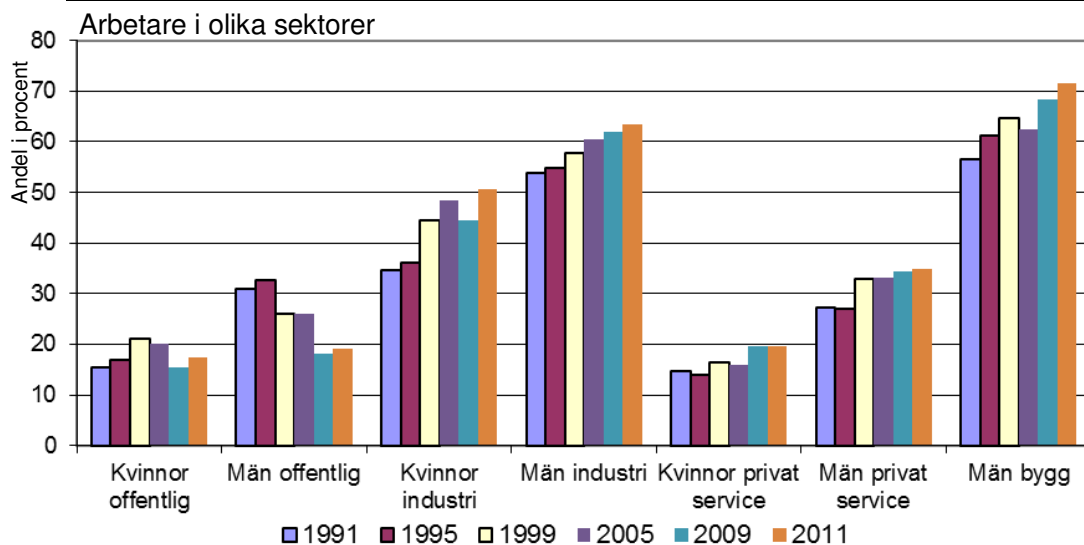


Knappt hälften av de manliga och drygt en fjärdedel av de kvinnliga arbetarna anger att de är utsatta för luftföroreningar minst ¼ av tiden. För hela gruppen arbetare finns ingen tydlig trend. Däremot finns en markant ökande andel män i byggsektorn och kvinnliga arbetare i industrin som är utsatta för luftföroreningar.

## 12a. Buller, svårt att tala i normal samtalston. Minst halva tiden



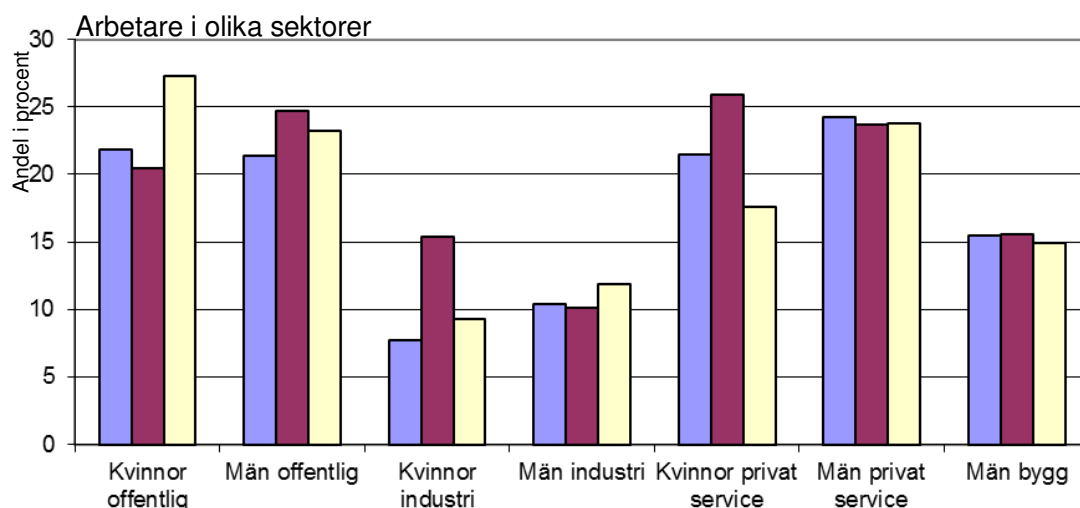
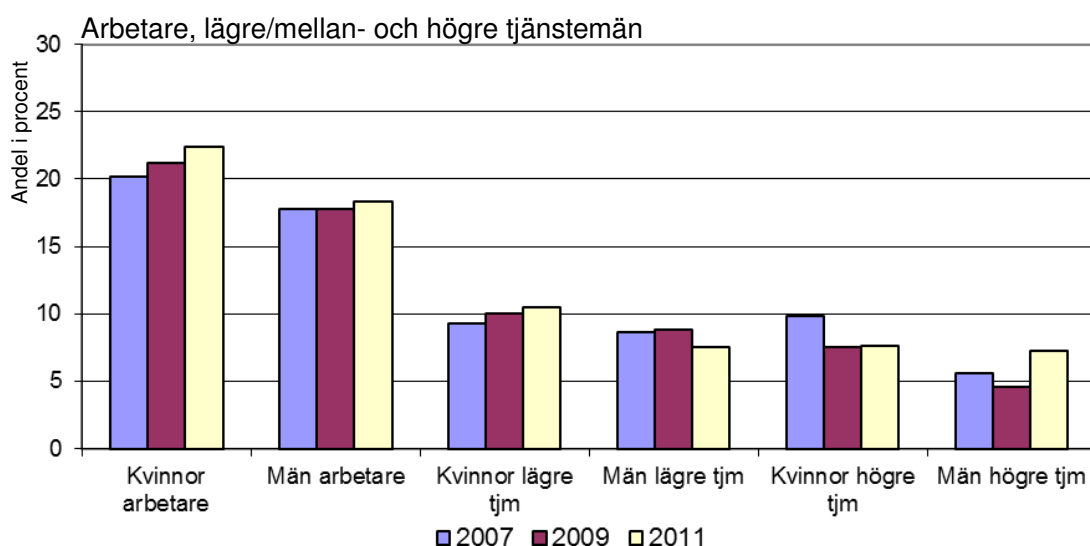
## 12 b. Buller, svårt att tala i normal samtalston. Minst ¼ av tiden



Den övre figuren visar de som drabbas av buller minst halva tiden. Buller drabbar främst manliga arbetare och bland dem finns en svagt ökande andel som är utsatta, 35 procent 2011.

För att tydligare se trender visas andelen som svarar att de är utsatta för buller minst ¼ av tiden. Bland manliga arbetare inom industri och bygg finns en påtaglig ökning av andelen med bullerproblem minst ¼ av arbetstiden. Även bland manliga arbetare inom privat service finns en viss ökning. Inom offentlig sektor är utvecklingen mer positiv med mindre andelar som är utsatta för buller.

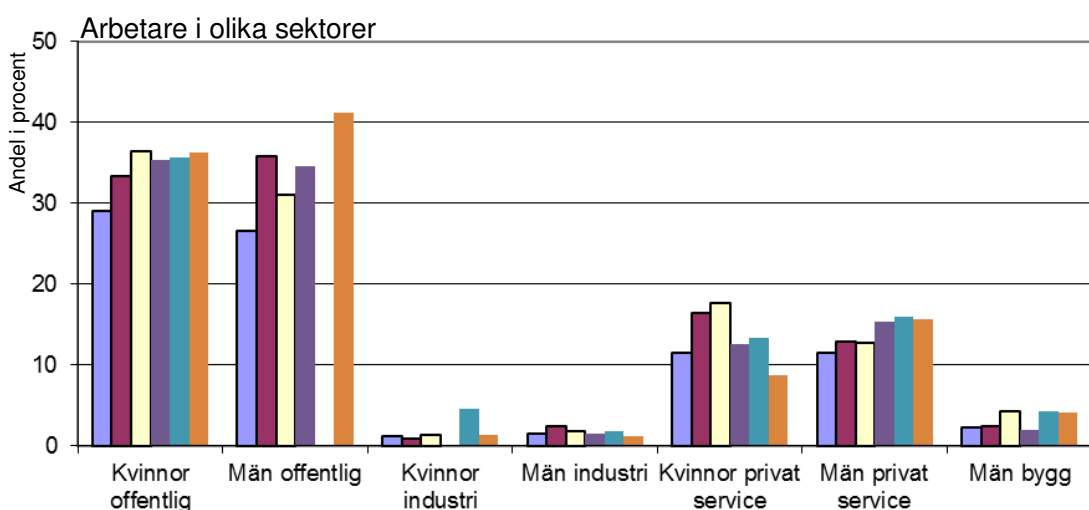
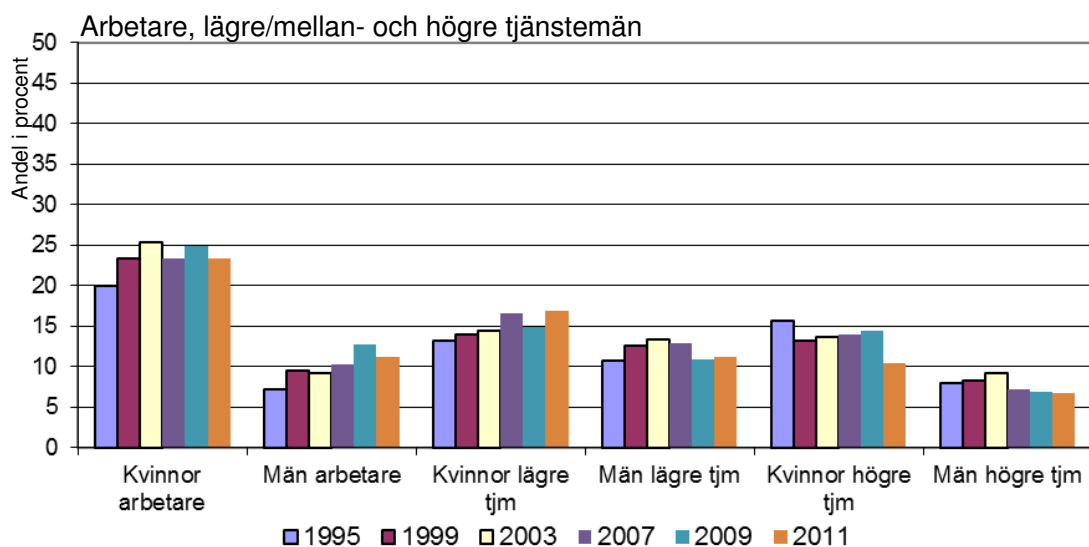
### 13. Arbetar ensam och riskerar att hamna i otrygga eller hotfulla situationer. Varje vecka



Att arbeta ensam och riskera att hamna i otrygga eller hotfulla situationer är en klassfråga. Bland kvinnliga arbetare finns en oroande ökning och 2011 anger 22 procent att de varje vecka arbetar ensam och riskerar att hamna i otrygga eller hotfulla situationer. Bland manliga arbetare anger 18 procent detta och andelen bland tjänstemännen ligger på 7 - 10 procent.

Det är främst arbetare inom offentlig och privat service som anger att de har ensamarbete med otrygga och hotfulla situationer. Bland kvinnliga arbetare inom offentlig service finns en kraftig ökning från 20 till 27 procent mellan åren 2009 – 2011. Bland kvinnor inom privat service finns en lika stor signifikant minskning från 25 – 17 procent under samma period.

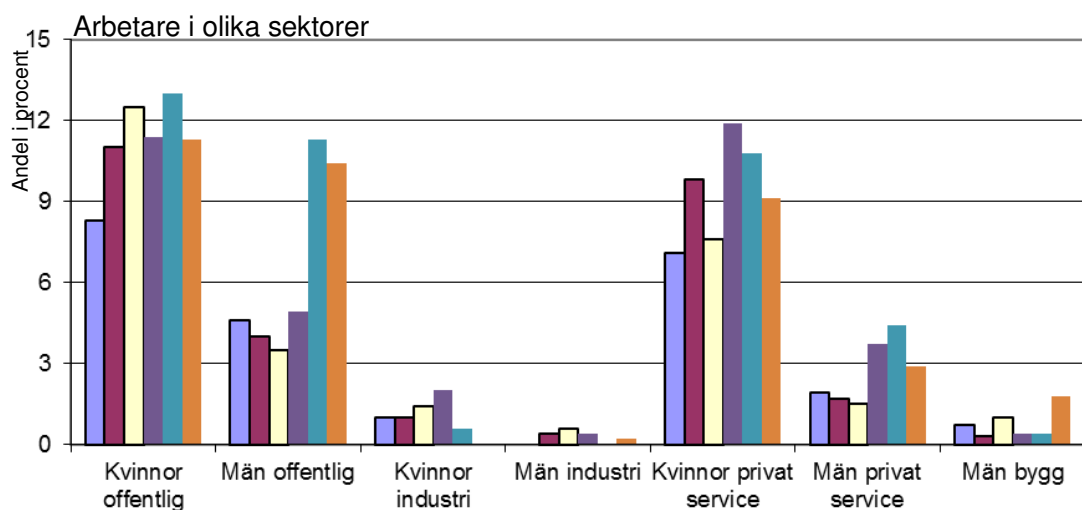
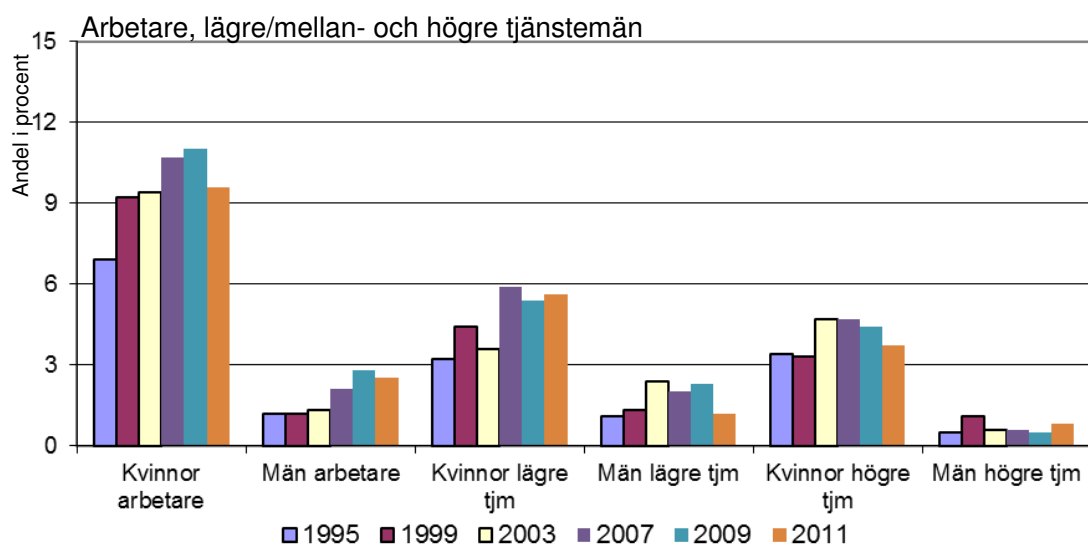
## 14. Utsatt för våld eller hot om våld. Minst någon gång de senaste 12 månaderna



Nästan var fjärde kvinnlig arbetare anger år 2011 att de har varit utsatta för våld eller hot om våld på arbetet någon gång de senaste 12 månaderna. Andelen bland kvinnliga lägre tjänstemän ligger på 18 procent.

Arbetare i offentlig sektor är mest utsatta för våld eller hot, 35 procent bland kvinnor 41 procent bland män. Bland kvinnliga arbetare inom privat service finns en tydlig minskande andel som anger att de utsatts för hot eller våld. Samtidigt finns en ökande andel bland männen i samma sektor. Inom sektorerna industri och bygg anger mycket få att de varit utsatta för våld eller hot. (Data för år 2009 saknas för män offentlig sektor).

## 15. Sexuella trakasserier från andra än chef och arbetskamrater. Minst någon gång de senaste 12 månaderna

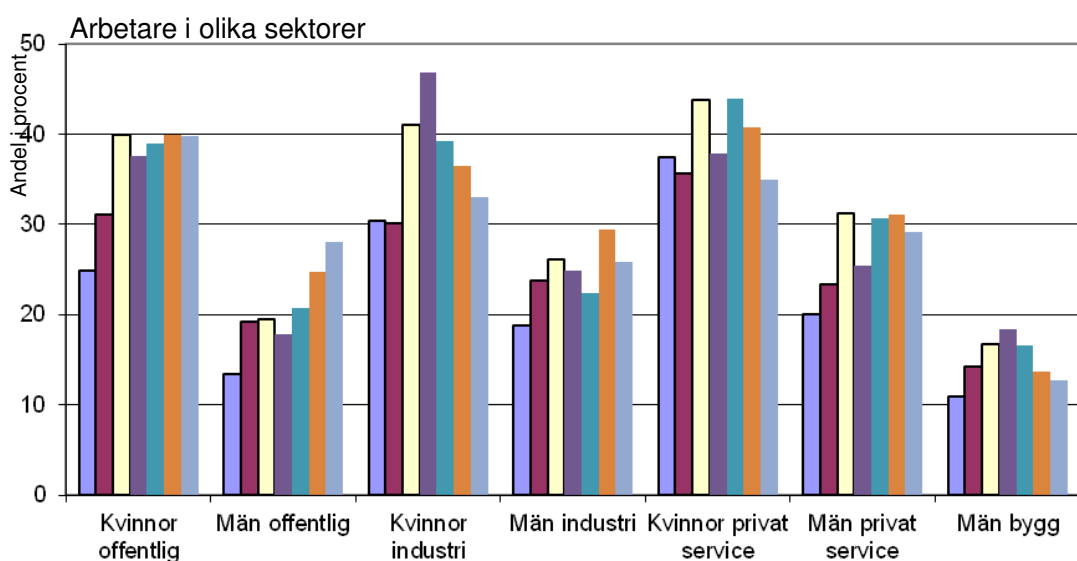
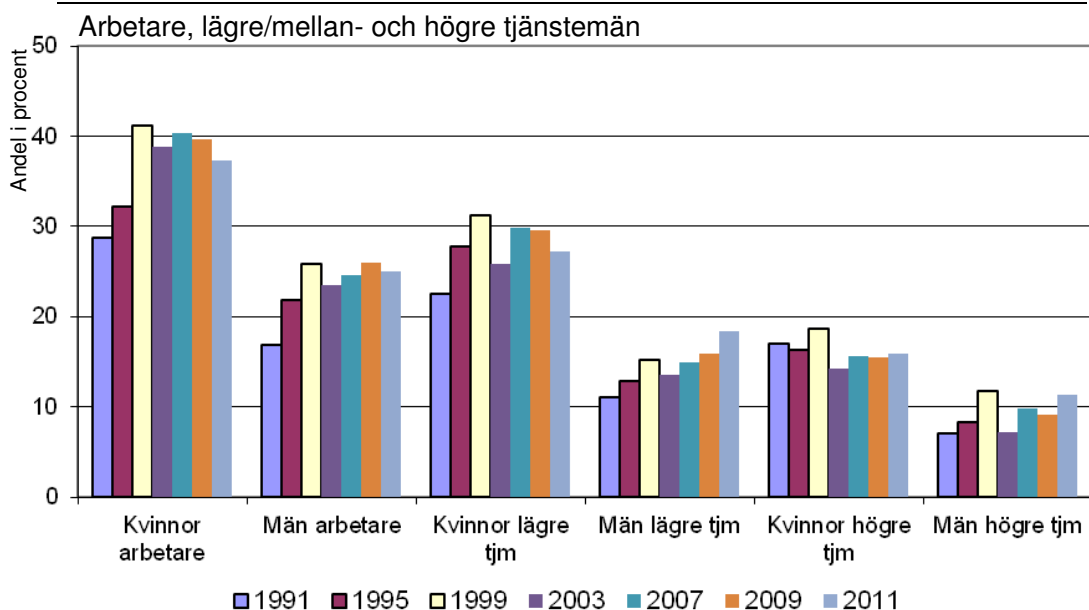


Sexuella trakasserier är en kön och klassfråga. Trenden att en ökande andel kvinnor utsätts för sexuella trakasserier bröts 2011 och ligger nu kring 10 procent, år 1995 låg den andelen på 7 procent.

För kvinnliga arbetare i offentlig verksamhet har andelen som anger sexuella trakasserier legat kring 11 – 12 procent sedan 1999. Bland kvinnliga arbetare inom privat service är trenden sjunkande från 12 procent 2007 till 9 procent 2011. Den dramatiska ökningen bland män i offentlig sektor kräver en särskild analys. Ökningen kan bero på ett mätfel eftersom det inte finns någon motsvarande ökning i hela gruppen arbetare.

## Eget inflytande över arbetet

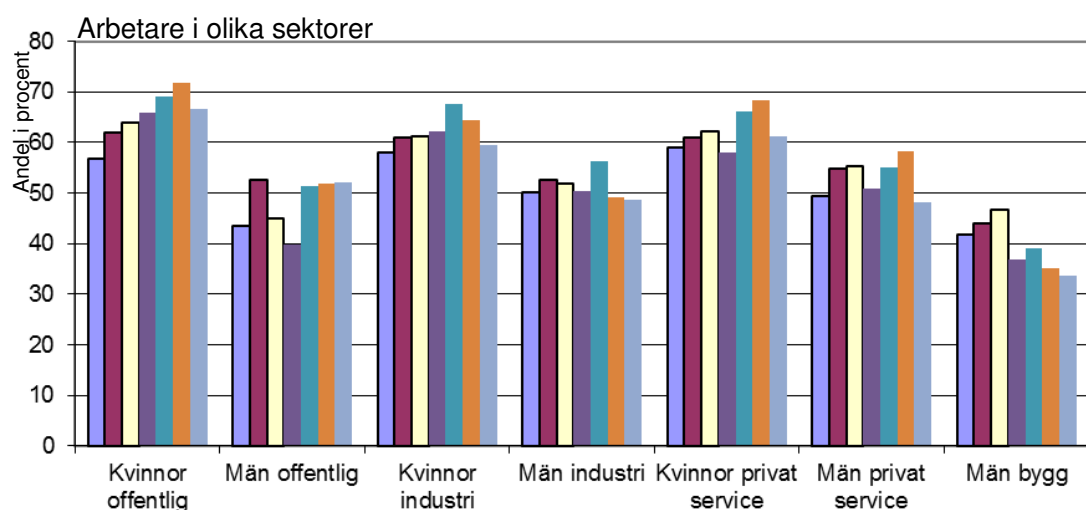
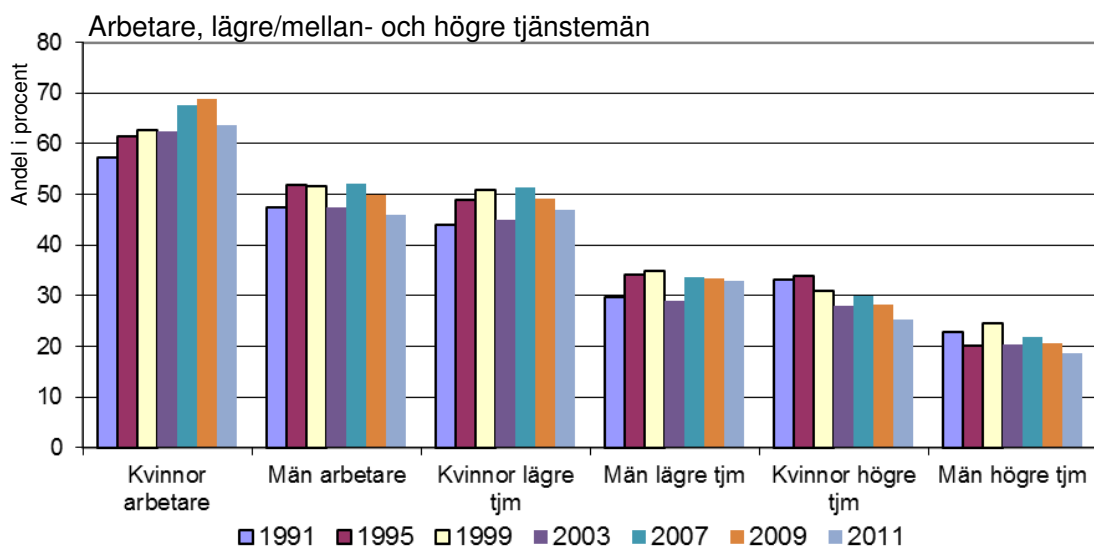
### 16. Har möjlighet att bestämma arbetstakten. Under högst 1/10 av tiden



Att själv kunna variera sin arbetstakt har en stor betydelse för att klara sin hälsa. Från 1991 till 2003 fanns en stor ökning i alla grupper av andelen som inte kunde påverka sin arbetstakt. Under åren 2003 till 2009 anger kring 40 procent av de kvinnliga arbetarna att de under högst 1/10 av arbetstiden själva kan bestämma arbetstakten. Möjligen finns en svagt ökad andel kan bestämma sin arbetstakt år 2012. Denna fråga följer mönstret kön och klass.

Kvinnliga arbetare inom offentlig och privat service har minst möjlighet att själva påverka sin arbetstakt. Inom offentlig service ligger andelen som enbart under högst 1/10 av arbetspasset variera sin egen takt sedan 1999 på 40 procent. Bland kvinnliga arbetare i industrin och i privat service syns en lite förbättring. Bland män inom byggsektorn ökar andelen som kan påverka sin arbetstakt. Se i bilagorna 3 och 4 hur stora andelar som kan påverka sin arbetstakt under högst halva arbetapasset.

17. Kan du till en del bestämma när olika arbetsuppgifter ska göras?  
Aldrig/för det mesta inte.



Drygt 60 procent av de kvinnliga arbetarna kan inte bestämma när olika arbetsuppgifter ska göras. Enbart 20 procent av de högre manliga tjänstemännen svarar likadant. Trenden att en allt mindre andel av de kvinnliga arbetarna kunde påverka upplägget av sitt arbete bröts efter 2009. Frågan följer trappan klass & kön.

Bland kvinnliga arbetare inom offentlig sektor finns störst andel som inte kan bestämma när olika arbetsuppgifter ska göras, 67 procent 2011. Bland kvinnliga arbetare inom industrin ökar andelen som kan påverka upplägget av sitt arbete. Troligen för att många styrda jobb inom industrin har blivit automatiserade. Bland manliga arbetare inom byggsektorn är trenden att fler kan påverka upplägget av arbetet.



---

**Tabell 4. Saknar inflytande över förläggning av plats för arbetet 2011**

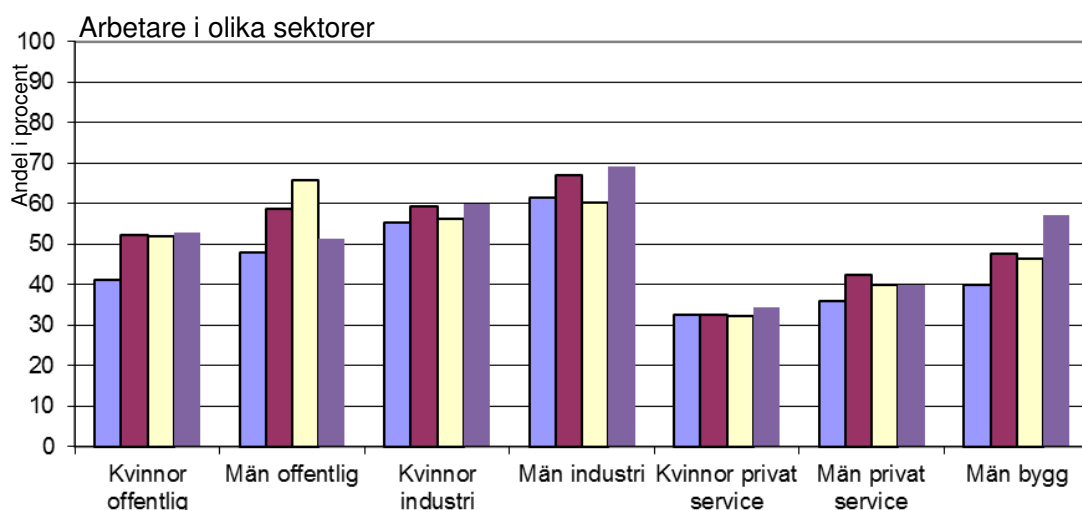
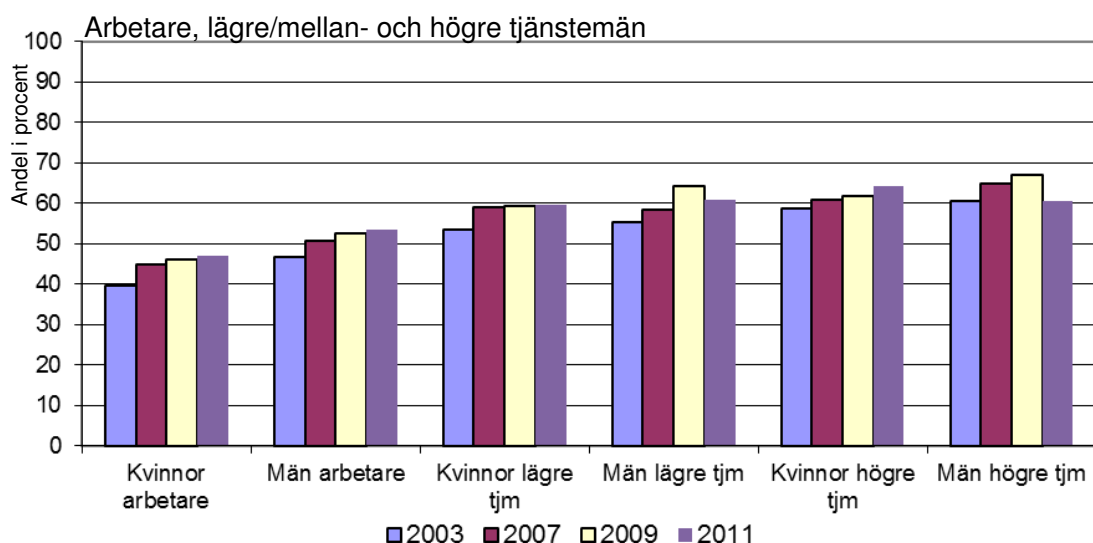
---

	Kvinnor	Män
ej facklärda arbetare	82 %	79 %
facklärda arbetare	80 %	76 %
lägre tjänstemän	72 %	62 %
tjänstemän på mellannivå	58 %	45 %
högre tjänstemän	33 %	25 %

Att kunna arbeta på en annan plats än den ordinarie arbetsplatsen ger en hälsosam frihet men kan innebära att arbetet blir ständigt närvarande. Kring 80 procent av arbetarna saknar inflytande över var arbetet ska utföras, se tabell 4. Bland högre tjänstemännen saknar 25 procent av männen och 33 procent detta inflytande.

## Arbete för bättre arbetsmiljö

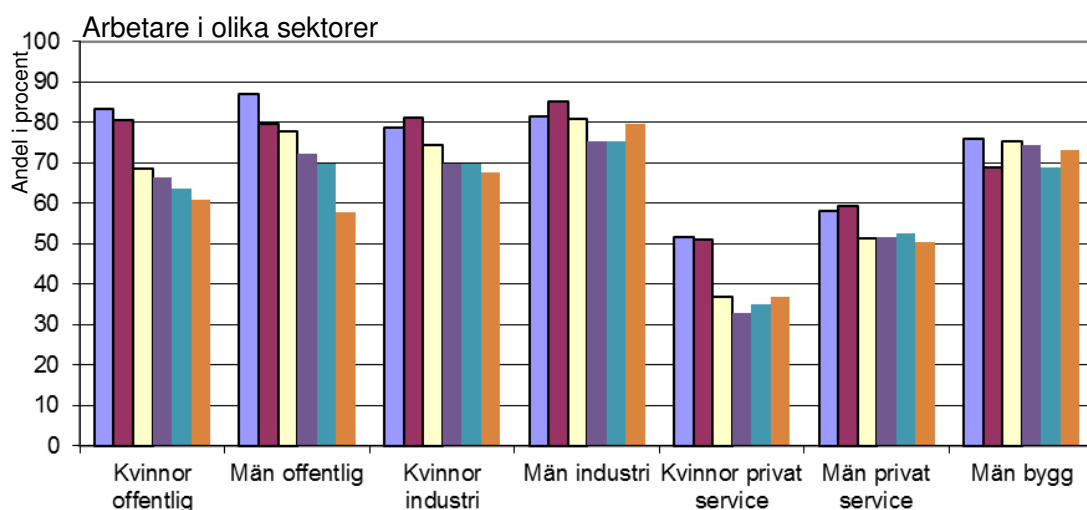
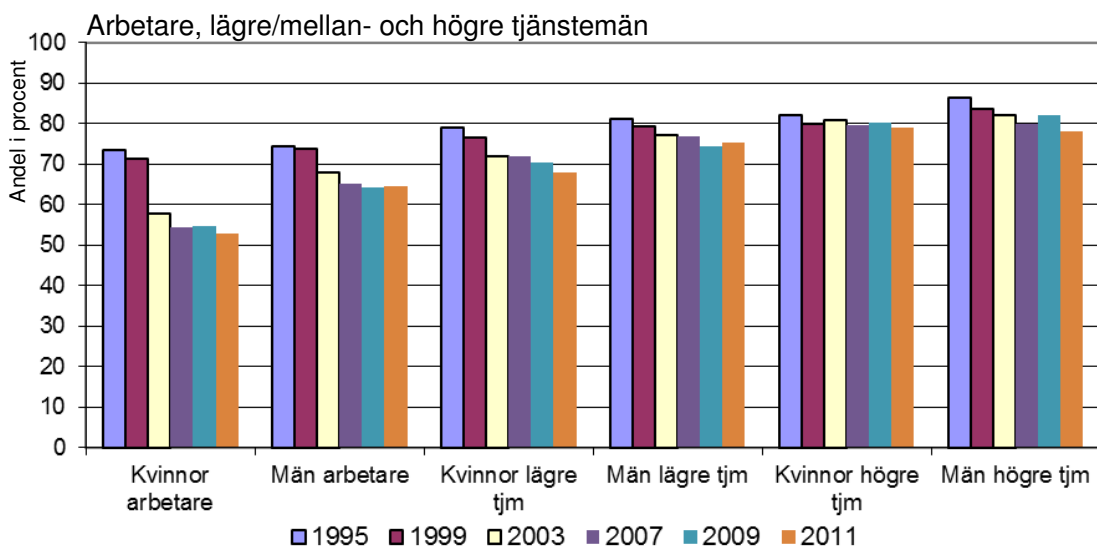
### 18. Systematiskt arbete pågår



Förekomst av ett systematiskt arbetsmiljöarbete följer trappan klass & kön. År 2011 anger 48 procent av de kvinnliga arbetarna och 60 procent av de manliga högre tjänstemännen att det pågår ett systematiskt arbetsmiljöarbete. Sedan 2003 finns en svagt ökande trend, förutom bland högre manliga tjänstemän. I SCBs fråga förklaras att systematiskt arbetsmiljöarbete innebär att arbetsgivaren undersöker, bedömer och åtgärdar risker i arbetsmiljön.

Arbetare inom privat service har även 2011 den lägsta förekomst av systematiskt arbetsmiljöarbete, 33 procent bland kvinnor och 40 procent bland män. Bland arbetare inom offentlig sektor är motsvarande nivå 50 procent för både kvinnor och män, bland männen finns en signifikant minskning från 65 procent efter 2009. Inom industrin svarar 60 – 70 procent att det pågår ett sådant arbete. Där det främst behövs ett systematiskt arbetsmiljöarbete saknas det.

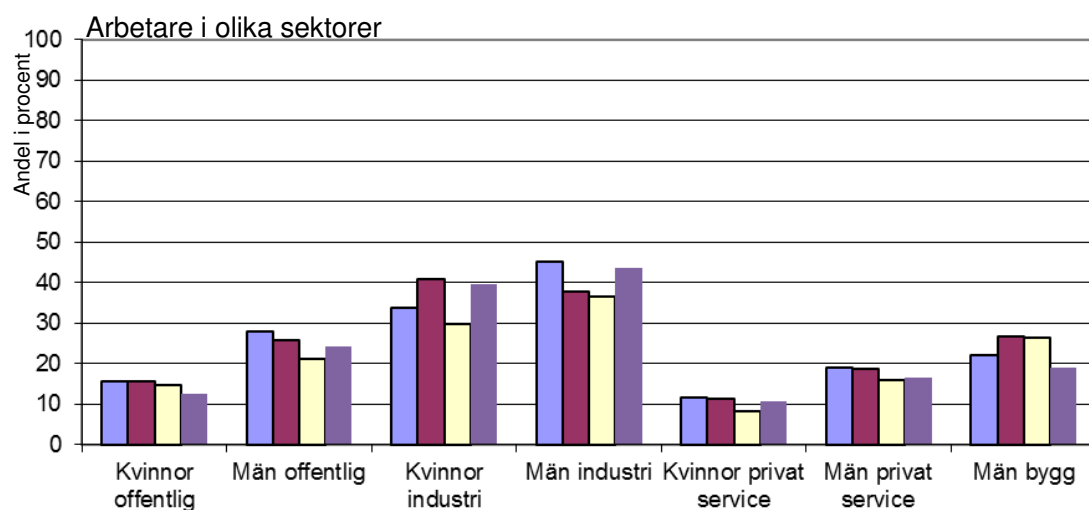
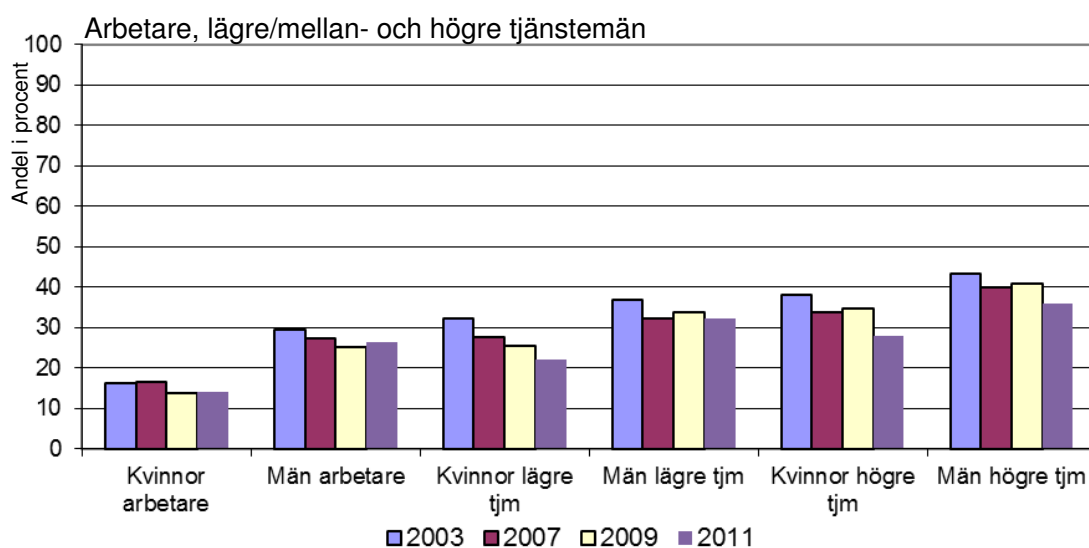
## 19. Har tillgång till företagshälsovård genom arbetet



Trenden sedan 1995 är att tillgång till företagshälsovård minskar bland både arbetare och tjänstemän, mest bland kvinnliga arbetare. I den gruppen sjönk andelen med tillgång till företagshälsovård från 74 till 52 procent mellan åren 1995 till 2011.

Kvinnliga arbetare inom privat service har en klart minst tillgång till företagshälsovård, 37 procent, trots en svag ökning de senaste åren. Störst ras i tillgång till företagshälsovård finns bland arbetare i offentlig sektor. Män inom industrin och i byggverksamhet har minst nedgång i företagshälsovård och ligger år 2011 på 80 respektive 72 procent.

## 20. Företagshälsovården har besökt arbetsplatsen eller bedömt arbetsmiljön på annat sätt under de senaste 12 månaderna

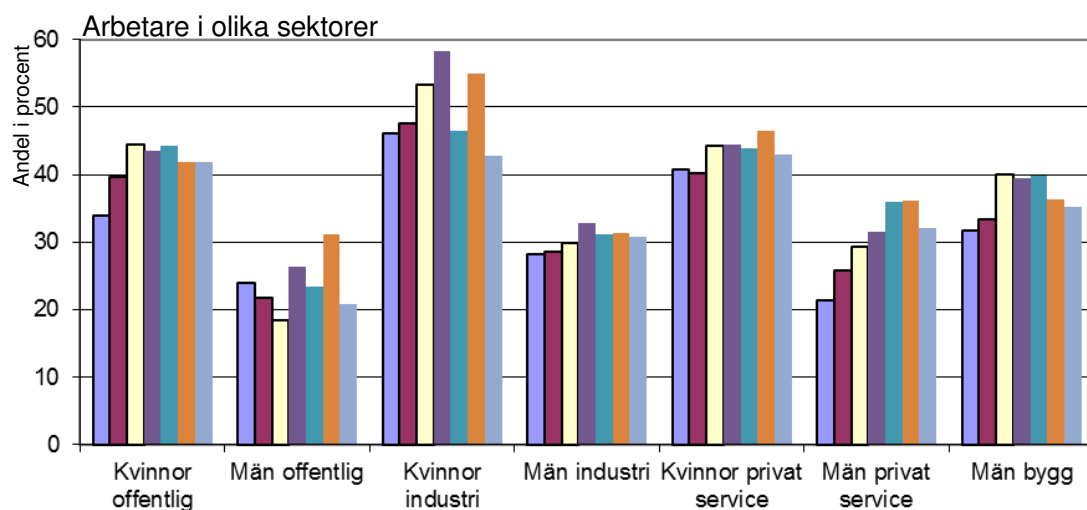
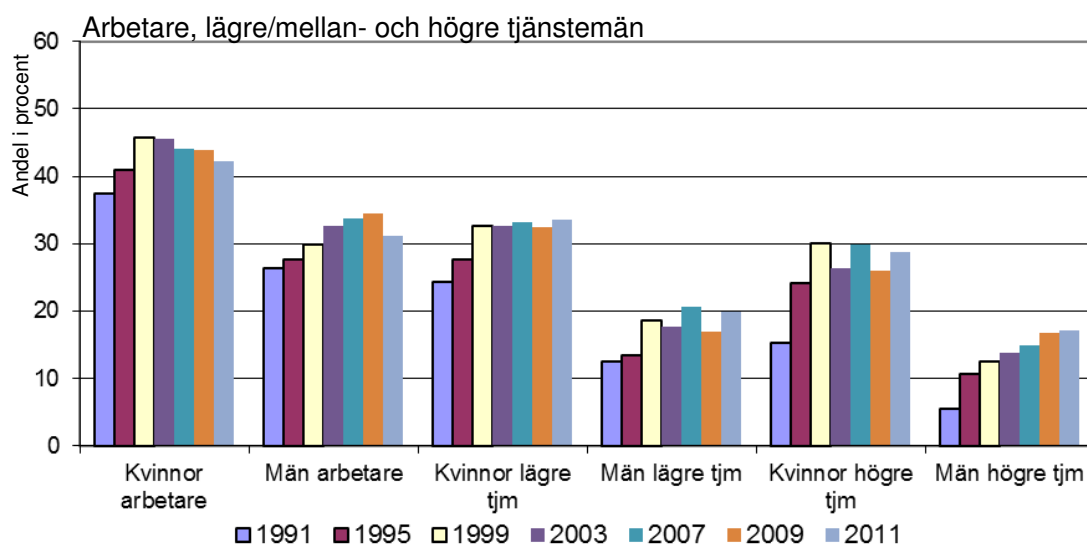


Företagshälsovårdens insatser på arbetsplatsen följer trappan klass och kön. Trenden är att företagshälsovården i en allt mindre utsträckning besöker eller bedömer arbetsmiljön hos en minskande andel löntagare. År 2011 anger endast 14 procent av de kvinnliga arbetarna att företagshälsovården gjort något de senaste 12 månaderna.

Bland kvinnliga arbetare inom privat service och offentlig sektor anger enbart 11 respektive 12 procent att företagshälsovården varit på arbetsplatsen de senaste 12 månaderna. Bäst tillgång bland arbetare, drygt 40 procent, till en förebyggande företagshälsovården har män inom industrin.

## Hälsobesvär

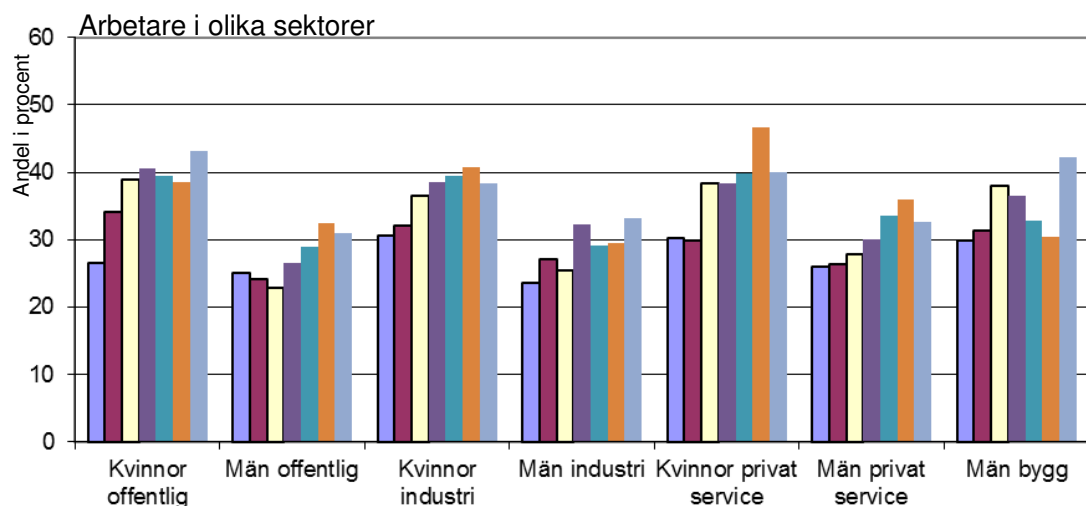
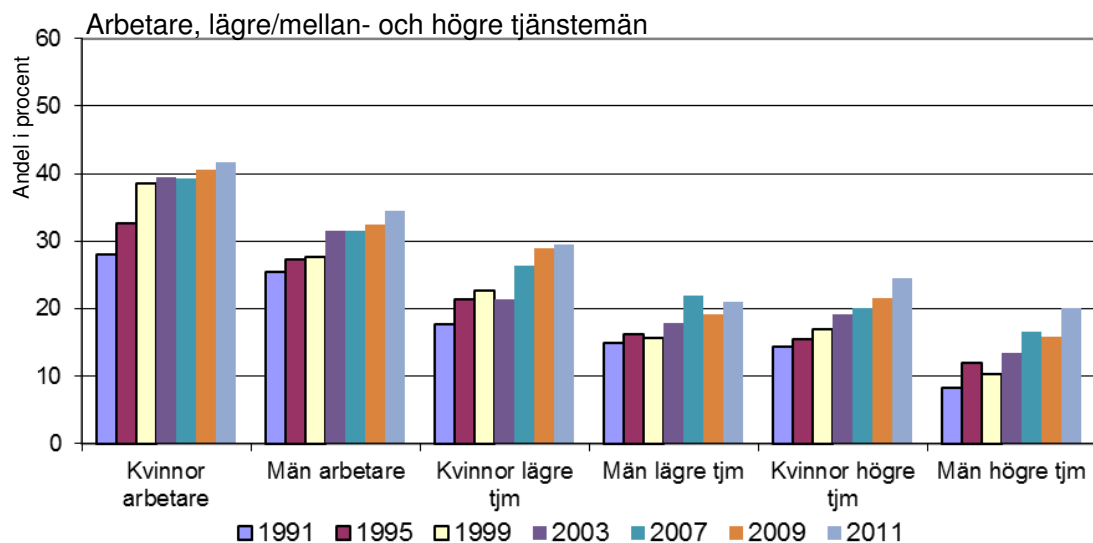
### 21. Har ont i axlar eller armar. Varje vecka



Bland kvinnliga arbetare angav 42 procent att de hade ont i axlar eller armar varje vecka år 2011. År 1991 låg den andelen på 38 procent för att år 2003 toppa på 45 procent. Bland kvinnliga lägre tjänstemän ligger andelen på 33 procent och bland manliga arbetare på drygt 30 procent. Att ha ont i axlar och armar följer trappan kön och klass

Fram till 2003 fanns en markant ökning av andelen kvinnliga industriarbetare med ont i axlar eller armar varje vecka. År 2011 ligger den andelen minskat till samma nivå som för övriga grupper av kvinnliga arbetare, drygt 40 procent. Troligen har en del belastande arbeten som utförts av kvinnor i industrin försvunnit. Bland arbetare i övriga sektorer finns inga signifikanta skillnader mellan åren 2007 och 2011 i andelar som anger att de har ont i axlar och armar varje vecka.

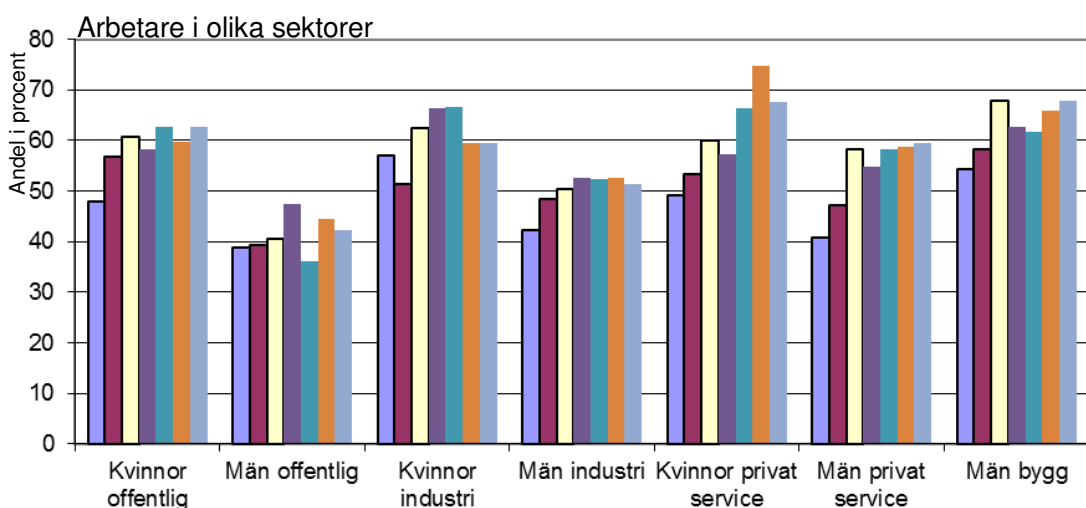
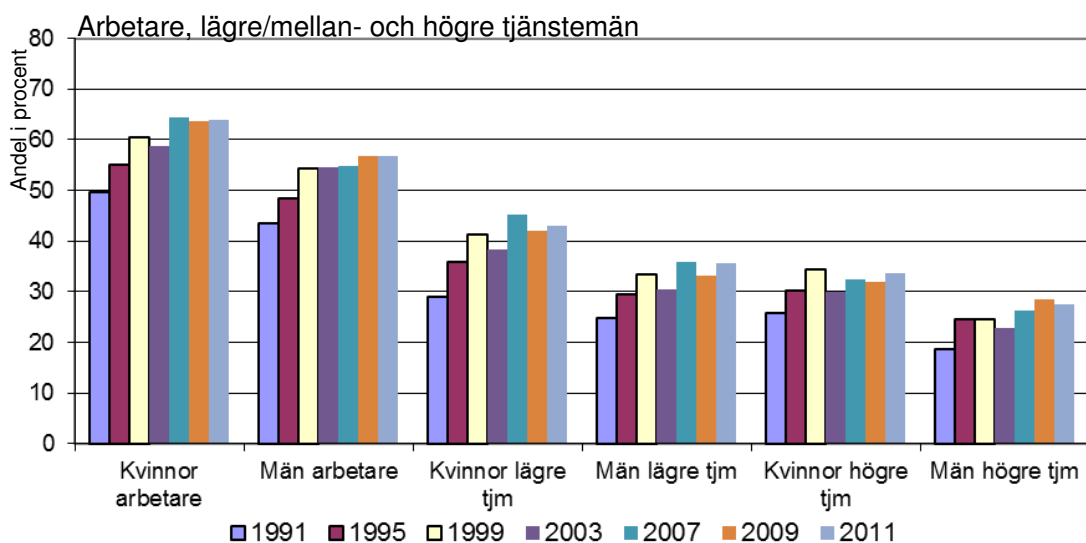
## 22. Har ont i nedre delen av ryggen. Varje vecka



Andelen som har ont i nedre delen av ryggen varje vecka ökar både bland arbetare och tjänstemän. Drygt 40 procent av de kvinnliga arbetarna, 33 procent av de manliga arbetarna och kring 20 av de högre tjänstemännen har ont i nedre delen av ryggen varje vecka.

Bland kvinnliga arbetare ligger andelen med ryggont kring 40 procent i alla sektorer. Inte heller bland manliga arbetare är det någon större skillnad mellan sektorerna, förutom inom byggverksamhet där hela 12 procentenheter fler angav ryggont år 2012 jämfört med 2009.

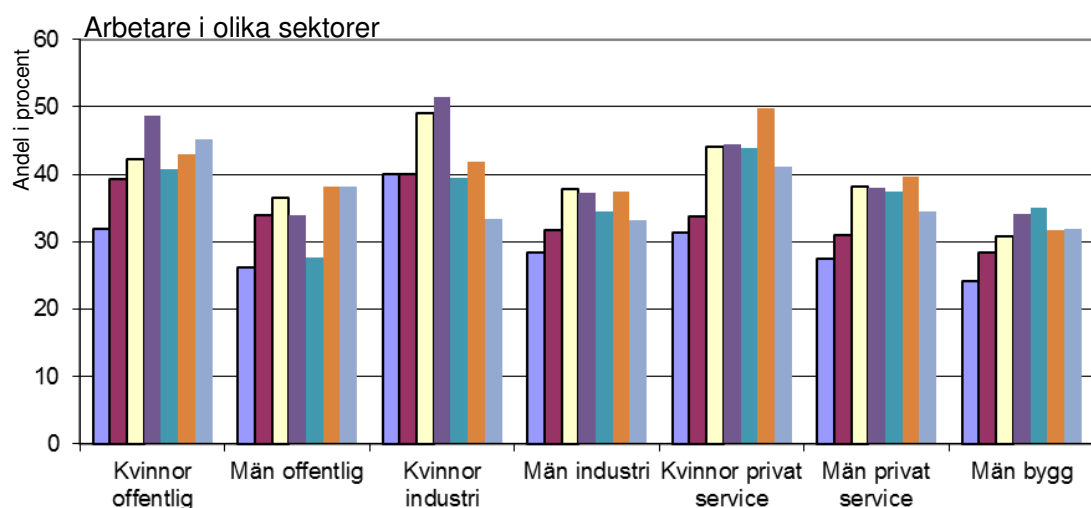
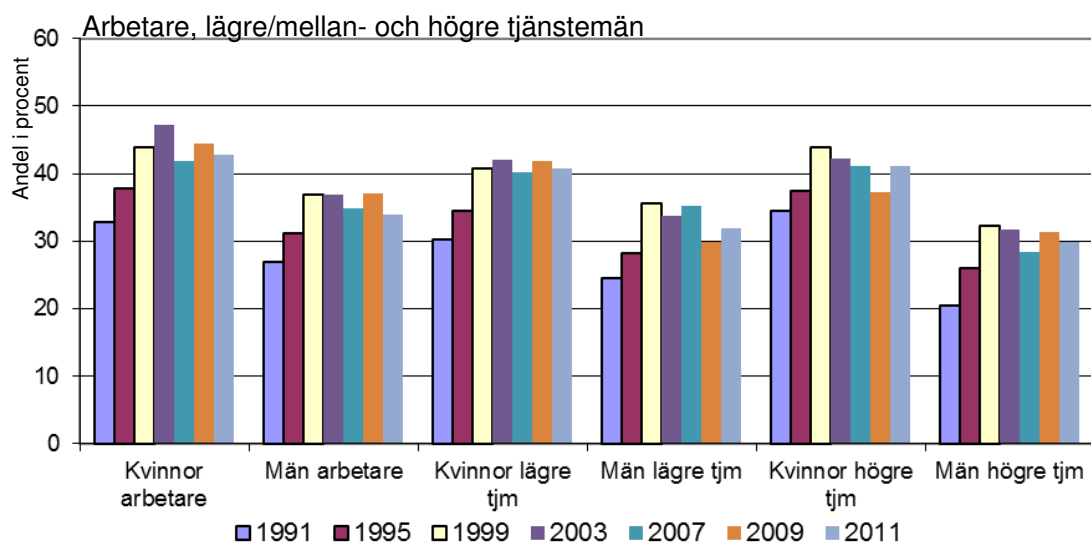
## 23. Är uttröttad i kroppen. Varje vecka



Att vara tröttad efter arbetet är helt naturligt, men att varje vecka vara uttröttad visar att någonting är fel. Andelen kvinnliga arbetare som anger att de är uttröttade i kroppen varje vecka var 50 procent 1991 och ligger sedan 2007 på 64 procent. Bland manliga arbetare är den andelen 57 procent. Att varje vecka vara uttröttad i kroppen följer mycket tydligt trappan klass och kön.

Bland kvinnliga arbetare i alla sektorer och män i byggverksamhet finns en mycket hög andel (60 – 68 procent) som anger att de är uttröttade varje vecka. Högst andel finns bland kvinnor i privat service och bland män i byggverksamhet.

## 24. Är trött och håglös. Varje vecka

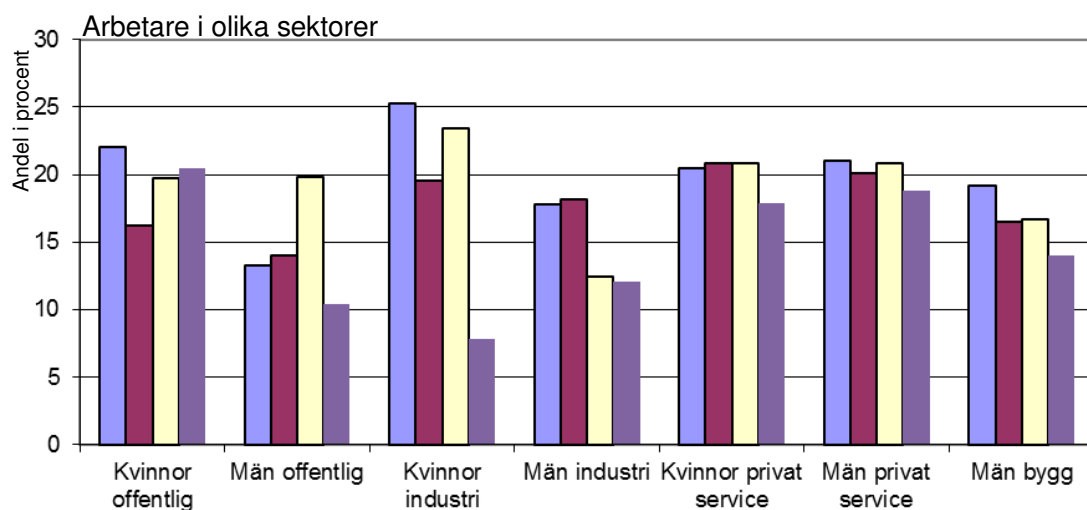
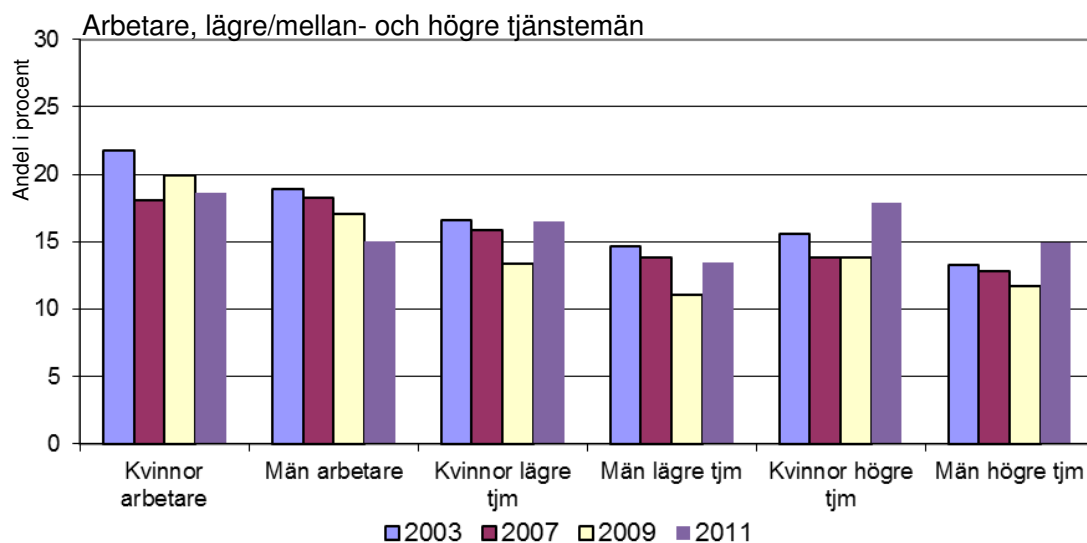


Att varje vecka känna sig trött och håglös är betydligt vanligare bland kvinnor än bland män oavsett socioekonomisk grupp. Drygt 40 procent av kvinnorna och 30 – 33 procent av männen anger att de är trötta och håglösa varje vecka. Under 1990-talet och fram till 2003 ökade andelen som kände sig trötta och håglösa varje vecka. Därefter finns en viss minskning.

Bland kvinnliga arbetare inom industrin finns en stor minskning på 18 procent i andelen som känner sig trötta och håglösa, och ligger 2011 kring 33 procent. En minskning finns också bland kvinnliga arbetare i privat service. Bland kvinnliga arbetare i offentlig sektor ökar sedan 2007 andelen som känner sig trötta och håglösa varje vecka och låg 2011 på 44 procent.



25. Gått till jobbet trots att man är sjuk och borde varit hemma.  
Minst fyra gånger de senaste 12 månaderna



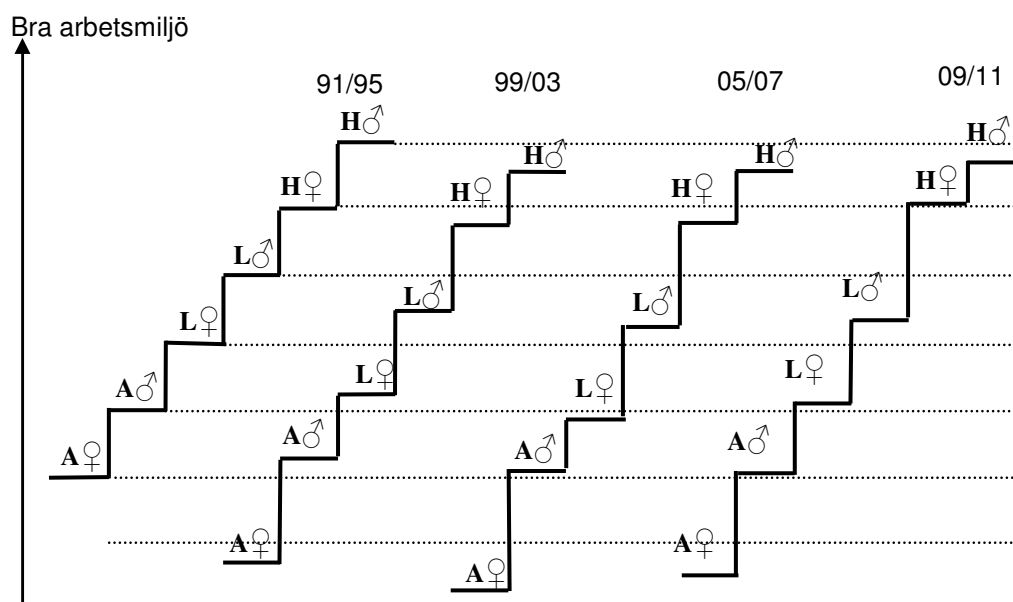
Det är vanligare att kvinnor än män och då särskilt kvinnliga arbetare går till arbetet när de är sjuka. Nästan var femte kvinnlig arbetare (19 procent) har gått till arbetet minst fyra gånger de senaste 12 månaderna trots att de har varit sjuka. Bland manliga arbetare gjorde 16 procent detta och trenden bland arbetare är att en något minskande andel går till arbetet trots att de är sjuka.

Bland arbetare är andelen med sjuknärvaro högst bland kvinnor inom offentlig och privat service och bland män inom privat service (18 – 20 procent). Inom industrin har andelen med sjuknärvaro minskat rejält sedan 2007.

## Index arbetsmiljö klass & kön

I tabell 3 redovisas summorna för det index som mäter förändringarna i arbetsmiljön. Indexet utgår från åren 1991/95 och skillnaden till detta år beräknas och summeras för svar på 23 frågorna, se kapitel Syfte och metod och 3. I figur 3 visas indexet i form av en klass & kön trappor.

Tabell 3. Index på förändringar i arbetsmiljön för arbetare, låg/mellan och högre tjänstemän under åren 1991/1995, 1999/2003, 2005/2007 och 2009/2011.						
	Kvinnor arbetare	Män arbetare	Kvinnor lägre tjm	Män lägre tjm	Kvinnor högre tjm	Män högre tjm
1991/95	0	0	0	0	0	0
1999/03	-117	-61	-66	-49	-24	-42
2005/07	-161	-90	-105	-74	-17	-43
2009/11	-144	-92	-91	-57	3	-36



Figur 3. Figuren visar nivån på arbetsmiljön 1991/95, 1999/2003 och 2005/07 och 2009/11 för arbetare (A), låg/mellan tjänstemän (L) och högre (H) tjänstemän uppdelade på kvinna (♀) och man (♂). Utgå från trappan till vänster (91/95) och se sedan hur läget för trappstegen i de andra trapporna förändras. Till exempel sänks trappsteget A♀ betydligt mellan åren 91/95 och 99/03.

## Diskussion

Arbetsmiljön försämrades snabbt under 1990-talet och sedan i ett långsammare tempo under 00-talet och 2011 anas en liten förbättring. Allra störst försämring fick kvinnliga arbetare, följda av kvinnliga lägre tjänstemän och sedan av manliga arbetare. Samtidigt ökade skillnaderna i arbetsmiljö mellan arbetare och lägre tjänstemän gentemot högre tjänstemän. Det illustreras av att trapporna i figur 3 blev längre med åren och att trappsteget till de högre tjänstemännen blev högre. Kvinnliga lägre tjänstemän närmar sig de villkor som arbetare har i sitt arbete.

Av figur 3 framgår att arbetsmiljön inte fortsatte att försämrades efter 2005/07. Men stämmer det? Minst fyra förändringar under senare tid kan ha påverkat svaren på SCBs frågor och ge sken av att arbetsmiljön blivit bättre, dessa är:

- En betydande del av arbetskraften som har en sämre arbetsmiljö i Sverige nås inte av Statistiska centralbyråns enkäter.
- Bättre hälsa bland dem som svarat på SCBs frågor.
- Arbeten med dålig arbetsmiljö har lyfts ur företagen och utförs utomlands.
- Den långvarigt höga nivån på arbetslösheten kan ha medfört att delar av arbetskraften accepterar en sämre arbetsmiljö.

### Underskattning av andelen med dålig arbetsmiljö

Den låga andel som svarat på frågorna i arbetsmiljöundersökningen gör att den troligen inte är helt representativ. Senast SCB (2001) analyserade bortfallet i AKU-arbetsmiljö fanns en lägre svarsfrekvens bland yngre, utbildade under kort tid och män samt bland dem med låg inkomst, utländsk bakgrund, tidsbegränsade anställningar och deltid.

Idag finns dessutom fler löntagare verksamma i Sverige från EU och länder utanför EU som inte nås av SCBs undersökningar. En stor del av dem arbetar troligen i sämre arbetsmiljöer.

Slutsatsen är att SCBs undersökning troligen underskattar andelen som har en sämre arbetsmiljö. År 2011 ökade SCB antalet som fick arbetsmiljöundersökningen för att få statistiskt säkrare svar. SCB bör ges resurser för att söka upp de grupper där svarsfrekvensen är låg och motivera dem att svara på frågorna.

### En friskare arbetskraft

Enligt Folkhälsoinstitutets årsrapport 2012 är arbetskraften friskare idag än för 20 år sedan. Det betyder att de som svarade på SCBs frågor 2011 i genomsnitt är friskare än dem som svarade under 1990-talet. Eftersom bättre hälsa ger bättre möjligheter att anpassa sig till arbetet kan det påverka svaren på SCBs frågor.

Att 50-åringa arbetare födda 1950 – 1959 är friskare än dem födda 1940 – 1949 beror på flera faktorer. En faktor torde vara en rad reformer under 1960- och 70-talen. Grundskolereformen 1962 och den sedan stora omfattningen av gymnasieskolan flyttade insteget för många på arbetsmarknaden från 14 år till 18 år. Under samma tid kom bättre barnhälsovård och en utbyggd allmän sjukvård, bättre bostäder och med tiden en betydligt bättre arbetsmiljö.

Födda efter cirka 1950 fick därmed bättre förutsättningar att klara ett långt arbetsliv än födda före 1950. Oroande idag är att ohälsan bland yngre ökar, främst bland yngre kvinnor (Folkhälsoinstitutet 2012).

SCB:s undersökning av arbetsmiljön bygger på enkäter och intervjuer. Frågor om hur ofta, hur länge, om arbetsställning och förekomst av någonting ger svar som är

rätt oberoende av individens hälsa. Sådana frågor passar väl för ett index som mäter arbetsmiljön. Frågor om för mycket, för litet, hur svårt, påfrestning och besvär färgas av den anställdes hälsa. För att dessa frågor ska ge säkrare data om arbetsmiljön bör arbetskraftens hälsa tas med i beräkningen. I föreliggande studie var detta inte möjligt.

Slutsatsen blir att det index som används i denna studie mäter en kombination av nivån på arbetsmiljön och individens anpassning till arbetsmiljön.

### **Kunskapssamhället allt längre bort**

I ett samhälle finns alltid behov av att någon utför de enkla arbetsuppgifterna. Dessa ska dock inte organiseras så att en och samma person enbart utför enkla arbetsuppgifter. Då får vi utarmade arbeten som ibland leder till osäkra anställningar. Andelen lågt kvalificerade arbeten på svensk arbetsmarknad hade kring år 2000 fallit till cirka 25 procent (Åberg 2004).

En långsamt växande andel i de flesta av de undersökta grupperna anger att det ställs låga krav på kunskap och lärotid i deras arbete. Bland ej facklärd arbetare ökade denna andel från 65 procent år 1995 till 75 procent år 2011. Samma trend finns bland facklärd arbetare och manliga lägre tjänstemän, men på en lägre nivå.

Andelen som har ett uppreparande arbete ökar också. Kvinnliga arbetare inom privat service toppar, nästan 80 procent av dem anger att de upprepar samma arbetsmoment flera gånger per timme.

Denna trend mot en ökande andel med okvalificerade arbetsuppgifter bekräftas av en kraftig ökning mellan 1991 och 2009 av andelen som svarar att de har för enkla arbetsuppgifter. Att krav på kunskaper i yrket minskar på sina håll bekräftas också av att utbildning på betald arbetstid minskar.

IF Metall rapporterar att arbetsinnehållet vid montering utmed ett löpande band ofta är nere 60 – 120 sekunder (Thunberg-Bertolone 2013). Före den massiva återgången till det löpande bandet var arbetsinnehållet 30 – 120 minuter.

Enligt Åberg (2013) har andelen med lågt kvalificerade arbetsuppgifter ökat efter 2000. Åberg (2013) beskriver en polarisering på arbetsmarknaden i Sverige där det samtidigt blir fler okvalificerade och fler högt kvalificerade arbeten. Samma trend återfinns i Nordamerika och i Europa. Efter 2008 finner Åberg dessutom en viss minskning av antalet högt kvalificerade arbeten. Denna trend med fler okvalificerade arbeten och en stagnering i tillväxt av kvalificerade arbeten är tvärt emot vad som önskas.

### **Inflytande över det egna arbetet**

Det är bra för hälsa och välbefinnande att kunna anpassa arbetstakten till sin dagsform och att kunna välja när olika arbetsuppgifter ska göras, till exempel att varva tyngre arbetsuppgifter med lättare.

Kvinnliga arbetare i offentlig service har minst möjlighet att själva kunna påverka sin arbetstakt och när olika arbetsuppgifter ska göras. Hela 70 procent anger att de bara under högst halva arbetspasset har möjlighet att påverka takten. Troligen därför att bemanning är otillräcklig i ett arbete där vårdtagarens behov styr tempot. Bland kvinnliga arbetare i privat service finns däremot en positiv trend att fler kan påverka sin arbetstakt, men fortfarande är det 62 procent som under enbart halva arbetspasset kan påverka takten. Bland manliga arbetare i byggsektorn är trenden att något fler kan påverka när olika arbetsuppgifter ska göras.

## **Ett intensivt fysiskt arbete där det är svårt att ta paus**

Arbetare står, går, lyfter, skjuter, bär eller drar i sitt arbete eller sitter och då sitter de länge. 62 procent av de kvinnliga och 53 procent av de manliga arbetarna står och går under minst 90 procent av arbetstiden. De som sitter blir sittande flera timmar i sträck, i till exempel fordon och manöverhytter. Mellan 2007 och 2011 ökade andelen manliga ej facklärd arbetare som sitter i mer än två timmar i sträck från 21 till 26 procent.

Möjligheten att ta en kort paus är ett mått på hur intensivt arbetet är. År 2011 hade drygt 70 procent av de kvinnliga arbetarna inom offentlig sektor och i privat service små möjligheter att ta en kort pratpaus i arbetet. Det är samma nivå som 2007 och följer trappan kön & klass. Det innebär att både kvinnliga arbetare och kvinnliga lägre tjänstemän har svårare att ta en paus än manliga arbetare. Manliga arbetare har dock svårare än kvinnliga högre tjänstemän att ta en paus.

Luftföroreningar och buller är ett ökande problem inom industrin och i byggsektorn. På 10 år ökade andelen utsatta för luftföroreningar och buller inom dessa sektorer ökat med cirka tio procentenheter. Enligt Byggnadsarbetareförbundets ombudsman i arbetsmiljöfrågor beror de ökade problemen med buller och luftföroreningar på korta byggtider där en mängd olika firmor arbetar samtidigt i ett högt tempo.

I LOs undersökning av skyddsombudens erfarenheter fick skyddsombuden rangordna de tre största problemen i arbetsmiljön på deras arbetsplats (Gellerstedt 2012). Fysiskt tungt arbete, för hög arbetstakt/för mycket att göra och psykiskt påfrestande arbete hamnade i topp.

## **Ett steg åt sidan inom industrin**

Statistiskt sett har kvinnliga industriarbetare fått en bättre arbetsmiljö sedan 2005. Men arbetsmiljön kan ändå vara oförändrad för dem som arbetar kvar. Det kan förklaras av att industriarbeten med kort tid för upplärning, som ofta gjordes av kvinnor, har automatiserats eller flyttats till andra länder, till exempel handpaketering och montering av tele- och elektronik. När de sämsta arbetsmiljöerna försvinner blir genomsnittet på arbetsmiljön bättre. Bland manliga industriarbetare syns däremot inga förbättringar i arbetsmiljön. Möjligen sköts en del av de arbetsuppgifter som tidigare gjordes av kvinnorna nu av inhyrda män.

## **24-timmarssamhället skapar otrygghet**

Det så kallade 24-timmarssamhället bärs främst upp av kvinnliga arbetare i offentlig och privat service. Av dem arbetar bara en tredjedel enbart dagtid på vardagar. Bland tjänstemännen arbetar 75 – 80 procent enbart vardagar på dagtid. Att arbete på udda tider blivit betungade för fler bekräftas av att flera LO-förbund i avtalsrörelsen 2013 drev krav på reglering av arbetstiderna. Särskilt besvärliga är delade arbetspass, där man är ledig utan lön mellan två arbetspass under samma dygn.

Arbetare inom offentlig sektor är mest utsatta för hot och våld, där 35 procent av kvinnorna 40 procent av männen har varit utsatta minst en gång de senaste 12 månaderna. Bland manliga arbetare i offentlig sektor var det en ökning med fem procentenheter mellan åren 2007 och 2011.

Att arbeta ensam och hamna i hotfulla situationer är betydligt vanligare bland arbetare än bland tjänstemän. Mellan 20 till 25 procent av arbetarna i offentlig och privat service anger detta jämfört med sju procent av de högre tjänstemännen. Och riskerna ökar vid arbete på udda tider.

## **Systematiskt arbetsmiljöarbete, företagshälsovård**

Ett systematiskt arbetsmiljöarbete (SAM) ska enligt AFS 2001:1 finnas på alla arbetsplatser. Av erfarenhet vet vi att SAM sedan länge är etablerat i verksamheter med svårare arbetsmiljöer, bland annat i tung industri. Däremot saknas ofta SAM där den fysiska arbetsmiljön är mycket bra, till exempel i tjänsteföretag med främst akademiker.

Enbart hälften av arbetarna svarade 2012 att SAM pågår på deras arbetsplats. Det är en mycket blygsamt ökning jämfört med tidigare år. Inom privat service är det rent av eländigt, där anger enbart 33 procent av kvinnorna och 40 procent av männen att det finns ett systematiskt arbetsmiljöarbete.

I LOs undersökning av skyddsombudens erfarenheter svarade också enbart hälften (52 procent) av de ensamma skyddsombuden att SAM pågår på deras arbetsplats (Gellerstedt 2012). Av huvudskyddsombuden svarade 78 procent att SAM pågår på deras arbetsplats. Den stora skillnaden i svar beror nog på att de ensamma skyddsombuden främst finns på små arbetsplatser och huvudskyddsombud främst på större arbetsplatser. Inget fungerande SAM hamnade på 3:e plats när skyddsombuden inom byggsektorn rangordna problemen på arbetsplatsen.

I arbetsmiljölagen anges att det ska finnas den företagshälsovård som behövs. Trenden är en fortsatt minskad tillgång till företagshälsovård, mest bland arbetare. Minst tillgång till företagshälsovård finns där behovet är störst, bland kvinnliga arbetare inom privat service. Där och bland kvinnor inom offentlig sektor svarar enbart 11-12 procent att företagshälsovården besökt arbetsplatsen eller på annat sätt bedömt arbetsmiljön det senaste året. Av de högre tjänstemännen svarar 36 procent att företagshälsovården besökt arbetsplatsen.

## **Värk, trött och håglös**

Under senare år finns ingen tydlig trend om andelen med trötthet, värk och smärta har blivit ökat eller minskat bland arbetare. År 2011 anger en lika hög andel arbetare som 2007 att de varje vecka är uttröttade i kroppen, kring 60 procent. Att vara tröttad efter arbetet är helt naturligt, men att varje vecka vara uttröttad visar att någonting är fel. Andelen arbetare med ont i ländryggen är högre 2011 än 2007, medan andelen med ont i axlar och armar är lägre. Att ha ont i axlar och armar följer trappan kön och klass. Att känna sig trött och håglös är vanligare bland alla kvinnor än bland alla män, där drygt 40 procent av kvinnorna och drygt 30 procent av männen anger detta.

## **Utlokaliserad produktion bakom sämre arbetsmiljö**

En förutsättning till att det snabbt blev sämre villkor i arbetet under 1990-talet är den nya produktionsordning som började växa fram på 1970-talet. Den sammanhållna modellen för produktion började då omvandlas till en utlokaliserad modell genom ”downsizing, outsourcing och subcontracting”, samtidigt som marknadens globalisering tilltog. Syftet var att sänka kostnader genom ökad konkurrens och att bättre anpassa produktionen efter kundens krav.

Därmed ändrades också produktionens organisering. Många företag var till en början intresserade av lagarbete och arbetsrotation. Så länge arbetslösheten var låg fanns en samsyn mellan parterna om att gemensamt utveckla verksamheten. Den ekonomiska krisen på 90-talet och den höga arbetslösheten försämrade sedan parternas relationer i många företag.

I takt med de återkommande ekonomiska kriserna ökade företagets behov av effektivitet och flexibilitet. Automatiseringen tilltog både inom industrin och av

kognitiva arbetsuppgifter i tjänstesektorn. Tempot i outsourcing och användning av entreprenad ökade inom privat och offentlig verksamhet. Lean production infördes i industrin under 1990-talet och senare även i andra sektorer på arbetsmarknaden. Likriktningen inom och mellan företagen ökade avseende arbetsprocesser, styrning och logistik. Nu kom även IT-teknik som gjorde att arbetsledning kan automatiseras och arbete ledas och kontrolleras oberoende av var företagets ledning finns.

Mot denna bakgrund är det inte förvånande att villkoren för många på arbetsmarknaden blev sämre. Villkoren hade blivit ännu sämre om det inte hade funnit motkrafter i form av en starkt organiserad fackföreningsrörelse.

### **Vägar till bättre arbetsmiljö**

Arbetsmiljö är sedan gammalt en prioriterad facklig fråga. De fackliga organisationerna använder ett antal vägar för att medlemmarna ska få bättre arbetsmiljö och mer utvecklande arbeten. Några av dessa vägar är:

1. *Solidarisk lönepolitik* där centralt avtalade lägsta löner rationaliserar bort lågproduktiva enkla arbeten med dålig arbetsmiljö. Ett exempel är LOs samordning 2013 kring ett påslag i kronor för dem under 25 000 kr i månadslön. LO strävar också efter att höja kvinnors lön i relation till männen, bland annat med tanke på att med en höjd lön i relation till andra grupper ofta även följer bättre arbetsvillkor.

Ett annat exempel på solidarisk lönepolitik är LO-förbundens Bemanningsavtal som röjer undan avarter i bemanningsbranschen. I dagens hårt integrerade produktion behövs nya lösningar som värnar arbetsmiljön för anställda i entreprenadföretag och för anställda hos underleverantörer som ingår i hårt konkurrensutsatta produktionskedjor.

2. *Samverkan mellan parterna* för utveckling av ett gott arbete. IF Metalls ”Det hållbara arbetet” förnyar nu ”Det goda arbetet” och genomförs med framgång i partsgemensamma projekt. Här finns mycket att vinna genom utbyte av erfarenheter mellan LO-förbund, till exempel vad som är en fruktsam samverkan med arbetsgivaren.

3. *Mota ut låglönejobb*. För att minska trycket på löntagare att ta lågproduktiva låglönejobb verkar LO för en bättre utbildning för både ungdom och vuxna, tryggare omställning vid arbetsbrist, en återställd arbetslöshetsförsäkring och en sjukförsäkring som ger sjuka ekonomisk möjlighet att tillfriskna.

4. *Lag och dess efterlevnad*. Under 1970-talet kom MBL och arbetsmiljölagen för att skydda löntagarna mot den ohämmade taylorism som blomrade efter 2:a världskriget. Idag finns liknade trender med hård styrning, högt tempo, utarmade jobb och prekära anställningsvillkor. Arbetsmiljölagen behöver idag förse med en regel om beställans ansvar samt ha kvar straffsanktion vid allvarliga överträdelser. Det bör också övervägas att införa bestämmelser som hanterar emotionellt påfrestande arbetsuppgifter inom till exempel vård, omsorg och vid myndighetsutövning. Men för att arbetsmiljölagen ska ha en förebyggande effekt behöver Arbetsmiljöverket mer resurser för inspektion av att lagen följs.

5. LO antog 2010 en ny *facklig arbetsmiljöstrategi (LO 2010)*. Där prioriteras kollektivavtal om arbetsmiljöfrågor, att stärka skyddsombuden, arbetsmiljöutbildning av medlemmar och fackliga representanter, tvärfackligt samarbete kring arbetsorganisation, arbete mot hot och våld samt upprättande av ett nationellt centra för arbetslivsforskning.

## Referenser

Arbetsmiljöverket och SCB 2012. Arbetsmiljön 2011. Arbetsmiljöstatistik Rapport 2012:4. Örebro, Sverige.

Folkhälsoinstitutet och Socialstyrelsen. 2012. Folkhälsan i Sverige. Årsrapport 2012. Stockholm.

Gellerstedt S., 2012. Skyddsombudens erfarenheter 2012 . Arbetslivsenheten Landsorganisationen i Sverige. Stockholm

Gellerstedt S., 2008. Trender i arbetsmiljö 2007 - klass och kön. Arbetslivsenheten Landsorganisationen i Sverige. Stockholm

Järvholm B., 2013. Presentation på seminarium om arbetets inverkan på hälsan på AFA 2013-05-27.

LO 2010. LOs arbetsmiljöstrategi 2010. Landsorganisationen i Sverige. Stockholm

SCB 2012. Arbetsmiljöundersökningen 2011. AM0501, Örebro, Sverige.

SCB 2001. Svar, bortfall och representativitet i arbetsmiljöundersökningen 1998. Bakgrundsfakta 2001:6. Stockholm: SCB.

Thunberg-Bertolone T., 2013. Muntlig uppgift på LO-seminarium Arbetets villkor, innehåll och krav, 2013-05-28. LO, Stockholm

Åberg, R. 2013. Tjugohundratalets arbetsmarknad – fortsatt uppkvalificering eller jobbpolarisering? Ekonomisk Debatt nr. 2/2013.

Åberg, R. 2004. Vilka jobb har skapats på den svenska arbetsmarknaden de senaste decennierna? Ekonomisk Debatt nr. nr 7/s 37 – 46.



## Bilagor

### Bilaga 1. Yrken i de undersökta grupperna

Den socioekonomiska indelningen som tillämpas i denna rapport grupperar hela befolkningen med ledning av nuvarande eller tidigare (eller maka/makes) yrke och anställningsförhållanden. Underlaget för klassificeringen utgörs av uppgifter om yrke och sysselsättningsförhållanden som insamlas i samband med intervjun. Indelningen baseras dels på yrkets normala organisationstillhörighet, dels på yrkets normala utbildningskrav. Till huvudkategorin ”Arbetare” förs yrken som normalt är organiserade inom LO, medan övriga anställda förs till ”Tjänstemän”.

Undergrupperna har sedan klassificerats efter yrkets utbildningskrav.

Utbildningskraven är inte begränsade till krav på formell skolutbildning utan beaktar även för olika yrken normala krav på yrkeserfarenhet och praktik. Krav på tre års yrkeserfarenhet eller två års praktiktjänstgöring har i denna indelning likställts med krav på ett års skolutbildning.

#### *Ej facklärd arbetare*

Yrken där normalt krav på utbildning efter grundskola är mindre än två år, t ex anläggningsarbetare, brandman, bussförare, jordbruksarbetare, konduktör, sjukvårdsbiträde, sömmerska och truckförare.

#### *Facklärd arbetare*

Yrken där det normalt krävs minst två års utbildning efter grundskola, t ex bagare, damfrisör, elektriker, mekaniker, plåtslagare, typograf och undersköterska.

#### *Lägre tjänstemän*

Yrken med krav på mindre än tre års utbildning efter grundskola, t ex apotekstekniker, biblioteksbiträde, bilinstruktör, ekonomiföreståndare, polisassistent, telefonist och vaktmästare.

#### *Tjänstemän på mellanivå*

Yrken med krav på minst tre men ej sex års utbildning efter grundskola, t ex verkmästare, ingenjör, lågstadielärare och sjuksköterska.

#### *Högre tjänstemän (inkl fria yrkesutövare med akademiker)*

Yrken med krav på minst sex års utbildning efter grundskola, t ex tandläkare, högstadielärare, byrådirektör, socialassistent, civilingenjör samt ledande befattningar som byråchef och verkställande direktör. Då endast anställda redovisas ingår ej fria yrkesutövare.

## Bilaga 2. Antalet enkätsvar per grupp och kön i SCBs arbetsmiljöundersökningar

År	Arbetare		Lägre o mellan tjm		Högre tjänstemän		Total	
	Kvinnor	Män	Kvinnor	Män	Kvinnor	Män	Kvinnor	Män
1991	2751	2808	2609	1874	512	844	5872	5526
1995	2206	2240	2331	1612	621	820	5158	4672
1999	1929	2093	2339	1437	629	688	4897	4218
2003	1743	1962	2123	1303	671	725	4537	3990
2005	1778	1954	2306	1371	764	788	4848	4113
2007	1452	1550	1804	1036	625	687	3881	3273
2009	1148	1201	1556	921	522	546	3226	2668
2011	1348	1461	2003	1125	685	721	4036	3307

Arbetare									
År	Offentlig verksamhet		Industri mm		Bygg	Privat service		Total	
	Kvinnor	Män	Kvinnor	Män	Män	Kvinnor	Män	Kvinnor	Män
1991	1643	459	378	1147	488	719	713	2751	2807
1995	1288	239	305	1054	310	604	637	2205	2240
1999	1083	200	277	942	305	559	644	1928	2091
2003	926	182	209	759	300	602	721	1743	1962
2007	781	131	160	575	274	494	560	1444	1540
2009	670	100	101	401	230	368	469	1809	1200
2011	811	133	122	508	264	407	555	1348	1460

## Bilaga 2b. Lathund för bedömning av statistisk säkerhet

Lathund för att bedöma om skillnader i svarsandelar (i %) mellan åren 2003 och 2007 är statistiskt säkra (konfidensintervall 95 %) för de olika grupperna. Statistisk säkerheten beror bl a på antal svarande och på hur stor andel som svarat (p1 = procentandel vid tillfälle 1, p2 är procentandel vid tillfälle 2).

Andel	Arbetare	Lägre tjm		Högre tjm		Arbetare						
		kvinnor, män	män	kvinnor	kvinnor, män	Industri	Offentlig sektor	Privat service	Bygg	kvinnor	män	män
p 1	p 2	3,08	3,33	3,00	3,73	5,46	3,80	3,54	5,79	3,95	3,83	4,63
0 1	1 4	3,13	3,39	3,04	3,79	5,59	3,87	3,60	5,94	4,02	3,90	4,73
0 4	1 1	3,16	3,43	3,08	3,85	5,70	3,94	3,66	6,07	4,09	3,96	4,82
0 6	1 1	3,20	3,47	3,11	3,91	5,81	3,99	3,70	6,19	4,15	4,02	4,90
0 8	1 2	3,23	3,51	3,14	3,96	5,91	4,05	3,75	6,30	4,21	4,07	4,98
0 0	5 5	3,76	4,16	3,62	4,79	7,55	4,91	4,49	8,09	5,14	4,95	6,23
0 2	5 5	3,75	4,15	3,62	4,78	7,54	4,90	4,49	8,08	5,14	4,94	6,22
0 4	5 5	3,75	4,15	3,62	4,78	7,53	4,90	4,48	8,07	5,13	4,94	6,22
0 6	5 5	3,74	4,14	3,61	4,77	7,51	4,89	4,47	8,05	5,12	4,93	6,20
0 8	5 6	3,74	4,13	3,61	4,76	7,49	4,88	4,46	8,03	5,11	4,92	6,19
0 0												

### Bilaga 3. Arbetsmiljö Index Klass och Kön 1991/1995 till 2009/2011.

Tabellen redovisar skillnader i svar under perioden 1991/95 till 2009/11 för ett urval av frågor som ingår i index Arbetsmiljö klass & kön. Tabellen är uppdelad på kvinnor och män i de tre socioekonomiska grupperna arbetare, lägre- och mellan tjänstemän och högre tjänstemän. Svandsandelarna för 1991/95 används som startår med värde 0 för respektive fråga och grupp. För varje fråga och grupp beräknas skillnaderna i svandsandelar gentemot startåret per undersökt år och som sedan summeras. För att få större statistisk säkerhet slås svaren från två undersökta år samman (1991 + 1995; 1999 + 2003; 2005+2007; 1999+2011).

*Ett + betyder förbättring och - en försämring.*

Frågor som ingår i index	År	Kvinnor arbetare	Män arbetare	Kvinnor lägre tjm	Män lägre tjm	Kvinnor högre tjm	Män högre tjm
Har tillgång till företagshälsovård genom arbetet	99/03	-9	-4	-5	-3	-2	-4
	05/07	-19	-9	-7	-4	-3	-6
	09/11	-20	-10	-10	-6	-3	-6
Har ont varje vecka i övre delen av ryggen eller nacken	99/03	-8	-6	-8	-6	-6	-5
	05/07	-6	-7	-9	-8	-7	-7
	09/11	-6	-8	-10	-8	-6	-8
Har ont varje vecka i nedre delen av ryggen	99/03	-9	-3	-2	-1	-3	-2
	05/07	-9	-5	-7	-6	-5	-6
	09/11	-11	-7	-10	-5	-8	-8
Har ont varje vecka i axlar eller armar	99/03	-6	-4	-7	-5	-9	-5
	05/07	-5	-7	-7	-8	-10	-7
	09/11	-4	-6	-7	-5	-8	-9
Är uttröttad i kroppen, varje vecka	99/03	-7	-9	-7	-5	-4	-2
	05/07	-12	-9	-13	-9	-5	-5
	09/11	-12	-11	-10	-7	-5	-7
Är trött och håglös, varje vecka	99/03	-10	-8	-9	-8	-7	-9
	05/07	-6	-6	-8	-9	-5	-5
	09/11	-8	-6	-9	-5	-3	-7
Upprepar samma arbetsmoment många gånger/timme (minst halva tiden)	99/03	-5	-4	-5	-5	-3	-7
	05/07	-11	-6	-7	-7	-5	-6
	09/11	-8	-6	-8	-9	-5	-8
Har påfrestande arbetsställningar. Instämmer helt eller delvis	99/03	-4	-2	-2	-3	0	-1
	05/07	0	4	2	1	0	-3
	09/11	6	5	2	0	1	-3
Buller, svårt att tala i normal samtalston, minst 1/4 av tiden	99/03	-4	-2	-3	-1	-1	-1
	05/07	-5	-1	-4	0	3	1
	09/11	-2	-4	-4	-1	1	-1
Utsatt för luftföroreningar som man ser eller känner lukten av, minst 1/4 av tiden (organiskt damm, oorganiskt damm, kemikalier)	99/03	-2	2	0	1	-1	0
	05/07	-4	-2	-1	1	1	2
	09/11	-2	0	1	2	1	1
Kan ta korta pauser för att prata (som mest 1/2 tiden)	99/03	-4	-3	-1	-3	6	-1
	05/07	-9	-6	-9	-8	3	-4
	09/11	-10	-5	-4	-7	2	-3
Har möjlighet att själv bestämma arbetstakten högst 1/10 av tiden	99/03	-10	-5	-3	-2	0	-2
	05/07	-10	-5	-5	-3	1	-2
	09/11	-8	-6	-3	-5	1	-3
Så stressigt arbete att man inte hinner prata	99/03	-6	-5	-1	-1	1	3
	05/07	-10	-6	-6	-1	3	4

eller tänka på annat än arbetet (minst 1/2 tiden)	09/11	-11	-8	-5	-3	3	6
Kan (för det mesta inte/aldrig) bestämma när olika arbetsuppgifter skall göras	99/03	-3	0	-1	0	4	-1
	05/07	-8	-3	-5	-2	3	0
	09/11	-7	2	-2	-1	7	2
Konflikter/bråk på arbetsplatsen med andra personer än arbetskamrater, t.ex. patienter, kunder etc., minst någon gång de senaste 12 månaderna	99/03	-5	-3	-1	0	3	-1
	05/07	-6	-4	-4	-3	3	0
	09/11	-8	-5	-3	-1	3	5
Utsatt för våld eller hot om våld minst någon gång de senaste 12 månaderna	99/03	-4	-2	-1	-2	2	-1
	05/07	-3	-3	-3	-2	2	1
	09/11	-4	-5	-3	0	3	1
Sexuella trakasserier från andra personer minst någon gång de senaste 12 månaderna	99/03	-2	0	-1	-1	-1	0
	05/07	-4	-1	-3	-1	-1	0
	09/11	-3	-1	-2	-1	-1	0
Har för enkla arbetsuppgifter. Instämmer helt eller delvis	99/03	-3	-4	-2	-2	-3	-3
	05/07	-6	-4	-2	-6	-3	-3
	09/11	-8	-6	-5	-5	-3	-4
Kroppsligt ansträngande arbete minst 1/4 av tiden	99/03	-4	1	0	2	0	-1
	05/07	-10	-4	-3	0	-1	-3
	09/11	-8	-3	-3	2	-1	-2
Arbetar med händerna (minst) i axelhöjd minst 1/4 av tiden	99/03	-3	2	0	1	0	1
	05/07	-3	1	0	2	3	1
	09/11	-4	-2	1	3	2	0
Del av arbetstiden består av beredskap (minst 1/2 tiden)	99/03	-2	-2	-1	-1	0	0
	05/07	-5	-1	-2	-2	-1	-1
	09/11	-7	-3	-3	-3	-2	-2
Arbetet kräver hela min uppmärksamhet och koncentration (nästan hela tiden)	99/03	-3	1	-1	-3	-1	-2
	05/07	-6	-1	1	2	7	8
	09/11	-7	2	3	4	17	11
Möjlighet till stöd och uppmuntran från chefer (för det mesta inte/aldrig)	99/03	-4	-2	-2	0	-2	3
	05/07	-4	-3	-3	-2	1	-1
	09/11	-1	3	2	5	6	9
<b>Summa index</b>	<b>99/03</b>	<b>-117</b>	<b>-61</b>	<b>-66</b>	<b>-49</b>	<b>-24</b>	<b>-42</b>
	<b>05/07</b>	<b>-161</b>	<b>-90</b>	<b>-105</b>	<b>-74</b>	<b>-17</b>	<b>-43</b>
	<b>09/11</b>	<b>-144</b>	<b>-92</b>	<b>-91</b>	<b>-57</b>	<b>3</b>	<b>-36</b>

**Bilaga 4. Arbetare, lägre/mellan- och högre tjänstemän<sup>3</sup>: arbetsmiljö och hälsa 1991 - 2011.**

	År	Kvinnor arbetare	Män arbetare	Kvinnor lägre tjm	Män lägre tjm	Kvinnor högre tjm	Män högre tjm	Tot kvinnor	Tot män
Arbetar vanligtvis dagarbete (mellan ca 06-18)	1991	69	78	89	88	96	95		
	1995	57	71	86	86	93	93		
	1999	56	67	85	86	97	95		
	2003	56	71	89	86	97	96		
Arbetar enbart vardagar på dagtid	2007	36	59	76	74	82	81		
	2009	33	59	77	74	78	79	60	68
	2011	35	58	74	72	80	76	60	66
Systematiskt arbetsmiljöarbete pågår	2003	40	47	53	55	59	60		
	2007	45	51	59	59	61	65		
	2009	46	53	59	64	62	67	55	59
	2011	47	53	60	61	64	60	56	57
Har tillgång till företagshälsovård (FHV) genom arbetet	1995	74	74	79	81	82	86		
	1999	71	74	76	79	80	84		
	2003	58	68	72	77	81	82		
	2007	55	65	72	77	80	80		
	2009	55	64	71	74	80	82	66	71
	2011	53	65	68	75	79	78	64	71
FHV ha besökt arbetet eller på annat sätt bedömt arbetsmiljön	2003	16	30	32	37	38	43		
	2007	17	27	28	32	34	40		
	2009	14	25	26	34	35	41	23	31
	2011	14	26	22	32	28	36	20	30
Har ont varje vecka i övre delen av ryggen eller nacken	1991	36	23	29	15	28	10		
	1995	42	25	32	17	34	16		
	1999	47	27	39	22	37	18		
	2003	47	31	39	22	37	19		
	2007	44	31	39	24	38	20		
	2009	44	32	40	23	35	20	41	27
	2011	45	32	41	26	39	21	42	28
Har ont varje vecka i nedre delen av ryggen	1991	28	26	18	15	14	8		
	1995	33	27	21	16	15	12		
	1999	39	28	23	16	17	10		
	2003	39	32	21	18	19	14		
	2007	39	32	26	22	20	17		
	2009	41	33	29	19	22	16	32	25
	2011	42	34	30	21	25	20	33	27
Har ont varje vecka i axlar eller armar	1991	38	26	24	13	15	6		
	1995	41	28	28	14	24	11		
	1999	46	30	33	19	30	13		
	2003	46	33	33	18	26	14		
	2007	44	34	33	21	30	15		
	2009	44	35	33	17	26	17	36	25
	2011	42	31	34	20	29	17	36	25
Är uttrötad i kroppen, varje vecka	1991	50	43	29	25	26	19		
	1995	55	49	36	29	30	25		
	1999	61	54	41	34	34	25		
	2003	59	55	38	31	30	23		

<sup>3</sup> Följande var ändrade i 2011 års enkät, jämfört med tidigare år:

- Arbetar du vanligtvis dagtid (mellan ca 06-18) lyder i 2007 års undersökning Arbetar du enbart dagtid på vardagar.
- Frågan Ger arbetet dig möjlighet att lära dig något nytt och utvecklas i yrket är omplacerad i 2007 års frågeformulär. Därmed uppfattas den på ett annat sätt och måste kommenteras om detta när den används i en tidsserie.
- Tvungen att vrida och böja sig många gånger i timmen föll bort 2007.
- En fråga om ensamarbete infördes 2007.
- Frågan om mycket vriden arbetsställning saknas för år 2003.

	2007	64	55	45	36	33	26		
	2009	64	57	42	33	32	29	49	43
	2011	64	57	43	36	34	28	49	44
Är trött och håglös, varje vecka	1991	33	27	30	25	35	20		
	1995	38	31	34	28	37	26		
	1999	44	37	41	36	44	32		
	2003	47	37	42	34	42	32		
	2007	42	35	40	35	41	28		
	2009	45	37	42	30	37	31	42	34
	2011	43	34	41	32	41	30	42	32
Känner olust att gå till arbetet, varje vecka	1995	16	16	13	12	16	10		
	1999	20	21	16	17	21	13		
	2003	20	19	16	14	19	14		
	2007	16	18	15	16	17	13		
	2009	19	20	15	14	15	12	17	16
	2011	20	18	16	16	18	15	17	17
Upprepar samma arbetsmoment många gånger/timme (minst halva tiden)	1991	49	47	32	19	12	8		
	1995	55	51	37	23	19	8		
	1999	57	52	39	26	18	15		
	2007	63	55	42	28	20	14		
	2009	58	55	41	29	21	15	45	38
	2011	63	55	43	31	20	17	47	40
Tvungen att lyfta minst 15 kg åt gången flera gånger om dagen, varje dag	1995	29	35	7	9	1	1		
	1999	27	33	5	8	1	2		
	2003	23	36	4	7	0	1		
	2007	22	30	4	7	0	1		
	2009	22	33	4	5	0	2	11	17
	2011	20	31	5	7	1	0	10	17
Har ett påfrestande tungt arbete. Instämmer helt eller delvis	1991	44	41	9	8	5	2		
	1995	50	40	13	10	4	3		
	1999	54	44	11	11	5	3		
	2003	52	44	13	9	6	3		
	2007	50	43	12	9	5	4		
	2009	46	41	12	8	6	5	24	23
	2011	45	44	15	11	5	3	24	25
Har påfrestande ensidiga arbetsrörelser. Instämmer helt eller delvis	1991	41	36	19	9	9	6		
	1995	43	38	21	11	13	6		
	1999	46	41	24	14	15	10		
	2003	42	42	25	17	16	11		
	2007	43	37	23	17	19	14		
	2009	40	39	22	14	18	13	28	26
	2011	37	39	23	18	14	12	27	27
Har påfrestande arbetsställningar. Instämmer helt eller delvis	1991	53	51	24	15	16	8		
	1995	57	48	28	15	15	8		
	1999	60	51	28	17	15	8		
	2003	58	51	27	19	16	10		
	2007	55	46	24	14	15	11		
	2009	51	45	22	14	16	11	32	28
	2011	49	45	25	16	13	10	32	29
Buller, svårt att tala i normal samtalston, minst 1/4 av tiden	1991	18	44	8	14	6	6		
	1995	19	45	12	14	8	4		
	1999	23	47	13	15	8	6		
	2003	22	47	13	15	7	7		
	2007	23	46	14	14	4	4		
	2009	19	48	14	15	6	6	15	29
	2011	21	49	14	16	6	6	15	30
Buller, svårt att tala i normal samtalston, minst halva tiden	1991	13	32	5	8	3	3	8	19
	1995	12	31	7	8	4	2	9	18
	1999	15	32	8	7	4	4	10	19
	2005	16	35	9	10	3	3	11	21
	2009	12	33	8	8	3	2	9	18
	2011	14	35	9	9	3	3	10	21
	2011	14	35	9	9	3	3	10	21
Rengörings-, desinfektionsmedel	1991	24	14	5	3	1	2	14	9
	1995	27	14	6	4	3	2	15	8

(hudkontakt), minst 1/4 av tiden	1999	31	14	7	4	2	2	16	9
	2005	31	14	8	3	3	2	17	8
	2009	39	14	10	5	3	2	20	9
	2011	35	13	11	4	4	3	19	8
Utsatt för kemikalier minst en fjärdedel av arbetstiden	1995	6	16	3	4	5	5	5	13
	1997	4	14	2	5	5	3	5	14
	1999	4	15	4	2	4	5	5	12
	2001	3	18	2	2	5	2	4	12
	2003	5	17	3	2	6	5	4	13
	2005	6	18	3	5	2	3	4	11
	2007	7	19	4	5	2	3	5	12
	2009	5	17	4	4	2	4	4	10
Utsatt för luftföroreningar som man ser eller känner lukten av, minst 1/4 av tiden (organiskt damm, oorganiskt damm, kemikalier)	1991	22	47	9	14	7	8		
	1995	26	45	12	13	7	7		
	1999	27	45	11	13	8	7		
	2003	25	43	11	14	8	8		
	2007	28	48	11	12	6	5		
	2009	26	47	9	12	6	7	15	27
	2011	27	46	9	11	6	6	15	27
Kan ta korta pauser för att prata (som mest 1/2 tiden)	1991	61	44	56	35	56	36		
	1995	64	47	61	38	55	30		
	1999	67	47	61	38	51	36		
	2003	66	49	59	40	48	32		
	2007	71	52	68	44	53	37		
	2009	73	51	64	42	51	40	65	46
	2011	71	49	61	44	55	32	64	44
Har möjlighet att själv bestämma arbetstakten (som mest 1/2 tiden)	1991	51	37	49	35	45	31		
	1995	56	44	55	41	43	31		
	1999	65	51	62	45	53	40		
	2003	65	48	57	45	43	34		
	2007	67	49	63	48	51	44		
	2009	65	51	61	50	57	42	62	49
	2011	66	47	61	48	56	38	62	46
Har möjlighet att själv bestämma arbetstakten högst 1/4 av tiden	1991	37	24	32	18	26	15		
	1995	41	29	39	23	25	15		
	1999	52	36	44	26	28	22		
	2003	50	33	39	26	26	16		
	2007	52	35	45	27	30	21		
	2009	52	36	43	29	33	20		
	2011	49	33	42	30	30	21	43	29
Har möjlighet att själv bestämma arbetstakten högst 1/10 av tiden	1991	29	17	23	11	17	7		
	1995	32	22	28	13	16	8		
	1999	41	26	31	15	19	12		
	2003	39	24	26	14	14	7		
	2007	40	25	30	15	16	10		
	2009	40	26	30	16	16	9		
	2011	37	25	27	18	16	11	29	20
Så stressigt arbete att man inte hinner prata eller tänka på annat än arbetet (minst 1/2 tiden)	1991	31	22	41	34	52	40		
	1995	34	25	46	34	46	42		
	1999	38	28	47	36	52	38		
	2003	38	29	42	33	44	38		
	2007	42	29	50	35	46	37		
	2009	42	30	48	35	48	34	45	33
	2011	44	32	48	38	44	35	46	34
Så stressigt arbete att man inte hinner prata eller tänka på annat än arbetet hela tiden	1991	6	5	9	6	11	8		
	1995	7	4	10	6	11	8		
	1999	8	5	11	5	11	7		
	2003	8	5	8	5	10	5		
	2007	9	5	9	4	10	4		
	2009	8	5	10	4	8	4		
	2011	9	6	10	5	8	5	9	6
Så stressigt arbete att man inte hinner prata	1991	16	11	23	18	32	24		
	1995	18	13	28	18	31	23		

eller tänka på annat än arbetet minst 3/4 av tiden	1999	23	14	29	19	32	24		
	2003	21	15	25	18	28	18		
	2007	25	15	30	18	29	19		
	2009	25	14	29	19	28	16		
	2011	25	16	28	20	26	18	26	17
Svårt att framföra kritiska synpunkter på arbetsförhållanden (alltid/för det mesta)	1999	24	20	24	20	23	22		
	2003	24	20	23	18	24	17		
	2007	21	16	21	19	18	15		
	2009	22	17	20	15	19	13	21	16
	2011	24	19	21	20	20	19	22	19
Kan (för det mesta inte/aldrig) bestämma när olika arbetsuppgifter skall göras	1991	57	47	44	30	33	23		
	1995	61	52	49	34	34	20		
	1999	63	52	51	35	31	25		
	2003	62	48	45	29	28	20		
	2007	68	52	52	34	30	22		
	2009	69	50	49	34	28	21	54	39
	2011	64	46	47	33	25	19	50	36
Är (för det mesta inte/aldrig) med och beslutar om upplägningen av det egna arbetet	1991	38	37	23	14	11	7		
	1995	36	38	27	17	15	8		
	1999	37	38	27	18	13	10		
	2003	38	37	25	19	14	11		
	2007	41	37	27	19	18	11		
	2009	45	37	27	19	14	10	32	26
	2011	41	36	25	19	17	10	30	26
Arbetet ger möjlighet att lära nytt, utvecklas i yrket (varje vecka)	1991	35	40	50	64	70	78		
	1995	36	42	50	63	69	79		
	1999	34	42	56	65	70	77		
	2003	39	42	55	64	71	79		
	2009	39	42	55	64	71	79		
OBS 10 - 11 % fel pga flytt i formuläret efter 2003	2005	24	28	42	47	64	68		
	2007	27	29	45	49	65	70		
	2009	25	29	43	46	65	68	39	43
	2011	28	30	48	51	68	71	44	45
Har fått utbildning på betald arbetstid under de sista 12 månaderna	1991	33	31	61	58	73	66		
	1995	40	38	62	62	75	70		
	1999	36	39	60	63	72	66		
	2003	36	35	56	58	68	64		
	2007	46	43	62	61	72	66		
	2009	44	42	63	60	73	63	57	52
	2011	46	44	62	63	73	65	58	55
Konflikter/bråk på arbetet med andra än arbetskamrater, t.ex. patienter, kunder etc., minst någon gång de senaste 12 mån.	1995	26	21	35	40	43	40		
	1999	29	23	36	41	42	39		
	2003	33	25	37	39	38	43		
	2007	32	26	39	43	40	40		
	2009	34	28	38	42	43	37	37	34
	2011	33	26	38	39	38	34	36	32
Konflikter/bråk på arbetet med andra än arbetskamrater, t.ex. patienter, kunder etc., minst var 10e dag	1995	7	6	9	13	11	9	9	9
	1999	10	6	13	14	11	9	12	9
	2005	9	8	13	12	8	11	11	10
	2009	9	8	10	14	11	8	10	10
	2011	9	6.9	10	10	7	9	9	8
Utsatt för våld eller hot om våld minst någon gång de senaste 12 månaderna	1995	20	7	13	11	16	8		
	1999	23	10	14	13	13	8		
	2003	25	9	14	13	14	9		
	2007	23	10	17	13	14	7		
	2009	25	13	15	11	14	7	19	11
	2011	23	11	17	11	10	7	18	10
Personlig förföljelse (mobbing) från chefer/arbetskamrater minst någon gång de senaste 12 månaderna	1995	7	8	8	9	15	9		
	1999	8	9	9	10	11	8		
	2003	8	9	8	9	11	8		
	2007	8	8	9	8	9	6		
	2009	10	9	9	10	10	8	10	9
	2011	9	9	8	9	11	8	9	9
Sexuella trakasserier från andra personer	1995	7	1	3	1	3	1		
	1999	9	1	4	1	3	1		



minst någon gång de senaste 12 månaderna	2003	9	1	4	2	5	1		
	2007	11	2	6	2	5	1		
	2009	11	3	5	2	4	1	7	2
	2011	10	3	6	1	4	1	7	2
Får klart otillräckligt med sömn	2003	13	12	12	11	17	10		
	2007	10	10	13	11	13	10		
	2009	11	12	13	11	15	13	12	12
	2011	12	11	13	11	14	12	13	11
Får klart otillräckligt med vila mellan arbetsdagar	2003	13	11	13	13	19	11		
	2007	9	9	12	10	14	10		
	2009	11	9	12	10	13	13	12	10
	2011	11	9	13	11	12	13	12	10
Sjuknärvaro senaste 12 mån . Gått till jobbet trots man varit sjuk. Minst två gånger	2003	54	55	49	45	50	44		
	2007	52	48	49	45	49	42		
	2009	49	47	47	41	44	39	47	44
	2011	50	48	49	45	52	44	50	46
Sjuknärvaro senaste 12 mån. Gått till jobbet trots varit sjuk. Minst fyra gånger	2003	22	19	17	15	16	13		
	2007	18	18	16	14	14	13		
	2009	20	17	13	11	14	12		
	2011	19	15	17	14	18	15	18	15
Har alldeles för mycket att göra. Instämmer helt eller delvis	1991	40	32	51	53	67	64		
	1995	47	41	58	58	70	71		
	1999	57	49	68	64	75	70		
	2003	51	45	62	57	70	64		
	2007	49	47	63	56	69	66		
	2009	49	37	60	53	66	60	57	47
	2011	47	40	59	53	72	62	57	48
Har för enkla arbetsuppgifter. Instämmer helt eller delvis	1991	18	16	10	10	5	7		
	1995	18	15	11	10	6	5		
	1999	20	19	11	12	9	9		
	2003	21	20	13	12	9	10		
	2007	24	20	13	15	9	10		
	2009	27	22	15	15	10	10	19	17
	2011	24	21	15	14	8	11	17	17
Har för lite inflytande. Instämmer helt eller delvis	1991	31	34	29	26	23	22		
	1995	31	33	28	26	26	21		
	1999	30	35	28	27	25	25		
	2003	30	32	27	28	24	23		
	2007	29	28	27	22	22	19		
	2009	30	29	24	26	21	17	26	25
	2011	30	30	26	25	23	18	27	26
Har ett psykiskt påfrestande arbete. Instämmer helt eller delvis	1991	40	25	42	47	64	58		
	1995	45	27	47	44	58	57		
	1999	50	33	50	51	63	61		
	2003	48	32	48	46	58	54		
	2007	41	28	44	38	49	45		
	2009	40	27	41	37	49	41	42	33
	2011	43	29	41	40	51	41	43	35
Har ett enformigt arbete. Instämmer helt eller delvis	1991	27	25	11	7	4	4		
	1995	28	29	13	10	4	3		
	1999	30	34	14	13	6	5		
	2003	30	34	13	13	6	6		
	2007	31	32	13	13	6	6		
	2009	30	32	13	13	5	8	19	21
	2011	29	30	14	16	9	10	19	22
Arbetet är bundet och ofritt. Instämmer helt eller delvis	1991	18	15	16	8	11	8		
	1995	20	17	19	10	11	8		
	1999	25	20	21	12	15	11		
	2003	25	20	20	11	12	9		
	2007	24	18	18	13	12	11		
	2009	23	19	18	10	11	10	19	14
	2011	23	19	21	15	11	9	20	16
Har ett mycket meningsfullt arbete.	1991	63	58	77	78	88	86		
	1995	66	52	75	76	86	88		

Instämmer helt eller delvis	1999	65	53	76	73	83	83		
	2003	62	53	76	73	83	81		
	2007	68	55	80	75	84	83		
	2009	67	56	77	73	85	81	74	67
	2011	66	52	77	73	83	78	74	64
Kroppsligt ansträngande arbete minst 1/4 av tiden	1991	57	66	13	20	4	3		
	1995	61	64	16	21	4	4		
	1999	62	64	15	19	3	4		
	2005	67	71	18	22	5	6		
	2007	70	68	16	19	6	5		
	2009	66	70	15	20	4	5	33	40
	2011	67	67	20	18	5	4	35	39
Fysiskt tungt arbete minst 1/4 av tiden	1991	14	31	3	8	2	2		
	1995	17	29	4	11	2	1		
	1999	20	33	5	9	1	1		
	2005	24	39	6	14	2	3		
	2007	25	37	6	11	1	2		
	2009	25	42	4	10	2	3	12	23
	2011	28	38	7	11	2	2	14	22
Arbetar framåtböjd utan stöd minst 1/4 av tiden	1991	41	44	15	12	13	7		
	1995	44	42	16	13	9	6		
	1999	47	42	17	12	7	4		
	2005	45	44	16	12	7	6		
	2007	49	43	16	12	6	4		
	2009	46	45	15	11	4	6	26	26
	2011	49	44	16	11	6	5	27	26
Arbetar i vriden ställning minst 1/4 av tiden	1991	37	41	17	12	13	6		
	1995	40	41	20	13	11	6		
	1999	45	41	20	13	11	6		
	2005	42	43	18	13	10	6		
	2007	45	42	17	13	7	5		
	2009	44	43	16	10	8	6	26	25
	2011	43	40	17	12	8	6	25	24
Arbetar med händerna (minst) i axelhöjd minst 1/4 av tiden	1991	27	39	8	9	7	4		
	1995	24	35	9	10	6	3		
	1999	28	35	9	8	6	3		
	2005	28	36	9	8	5	3		
	2007	29	37	9	8	3	3		
	2009	29	39	6	6	5	4	15	21
	2011	30	38	8	7	4	3	16	21
Arbetar sittande högst 1/10 av tiden	2005	63	55	15	17	5	7		
	2007	67	52	17	17	5	8		
	2009	65	52	16	17	5	7	33	31
	2011	62	54	18	16	6	9	32	33
Arbetar varje vecka ensam och riskerar att hamna i otrygga eller hotfulla situationer	2007	20	18	9	9	10	6		
	2009	21	18	10	9	8	5	14	12
	2011	22	18	11	8	8	7	15	13
Oro att arbetet är en risk för hälsan	2009	17	16	9	6	10	6	12	11
	2011	18	14	11	8	11	8	13	11
Inte orka arbeta fram till pension (till med över 49 år)	2001	20	16	24	11	23	-	25	16
	2003	6	18	8	-	-	7	15	13
	2005	21	15	14	9	16	8	17	11
	2007	18	14	12	7	7	8	13	10
	2009	14	11	9	8	11	6	11	9
	2011	14	8	8	6	6	4	10	7
Del av arbetstiden består av beredskap (minst 1/2 tiden)	1991	8	11	6	7	3	3	7	8
	1995	9	11	6	7	4	4	7	8
	1999	11	13	7	8	4	3	8	10
	2005	13	12	8	10	4	4	9	10
	2009	15	13	8	9	5	4	11	10
	2011	16	15	10	10	5	6	12	11
Arbetet kräver hela	1991	45	46	50	39	58	48	48	44

min uppmärksamheten och koncentrationen (nästan hela tiden)	1995	45	45	53	37	56	46	50	42
	1999	48	45	53	41	58	49	51	44
	2005	51	46	51	36	50	39	51	41
	2009	50	42	49	34	40	37	48	38
	2011	54	44	49	34	40	35	50	39
Möjlighet till råd/hjälp om arbetsuppgifterna känns så svåra (för det mesta inte/aldrig)	2005	10	15	11	19	20	26	12	18
	2009	9	15	12	17	16	19	11	16
	2011	10	15	11	16	15	20	11	16
Möjlighet till stöd och uppmuntran från chefer (för det mesta inte/aldrig)	1991	24	35	29	34	37	39	28	35
	1995	30	38	29	32	34	39	30	36
	1999	31	39	31	33	37	36	32	36
	2005	32	40	32	35	34	40	32	38
	2009	28	34	27	28	31	30	28	31
2011	29	33	27	28	29	30	28	31	
Möjlighet till stöd och uppmuntran från arbetskamrater (för det mesta inte/aldrig)	1991	9	17	11	19	12	23	11	19
	1995	10	16	11	19	16	23	11	18
	1999	10	17	12	19	16	18	12	18
	2005	11	19	11	20	17	23	12	20
	2009	11	14	11	15	15	19	11	16
2011	12	15	9	15	13	19	11	16	
Får för det mesta inte/aldrig besked från chef/arbetsledare vad som i första hand skall göras	2005	32	28	43	42	50	49	39	36
	2009	29	24	37	37	40	43	34	32
	2011	29	26	41	36	41	37	36	31
Konflikter/bråk på arbetsplatsen med chefer minst någon gång de senaste 12 månaderna	1995	23	31	26	35	35	33	26	33
	1999	24	35	28	38	32	37	27	36
	2005	22	36	27	38	27	35	25	36
	2009	25	31	24	32	27	27	25	31
	2011	21	30	24	29	26	32	23	30
Konflikter/bråk på arbetsplatsen med chefer minst några gånger de senaste 3 månaderna	1995	9	12	10	13	16	14	10	13
	1999	8	15	9	15	12	14	9	15
	2005	7	14	9	14	10	14	8	14
	2009	8	11	6	13	10	13	7	12
	2011	7	11	8	12	11	14	8	12
Konflikter/bråk på arbetsplatsen med arbetskamrater minst någon gång de senaste 12 månaderna	1995	27	27	31	38	40	40	30	33
	1999	31	32	36	40	38	41	34	36
	2005	33	35	36	41	36	43	35	38
	2009	34	32	34	39	34	36	34	35
	2011	30	29	34	36	35	39	33	33
Konflikter/bråk på arbetsplatsen med arbetskamrater minst några gånger de senaste 3 månaderna	1995	10	10	11	14	16	18	11	13
	1999	12	12	13	16	13	15	12	14
	2005	11	13	11	16	12	18	11	15
	2009	11	12	11	17	11	14	11	14
	2011	11	11	13	13	12	16	12	13

För dessa två frågor redovisas: ej facklädda arbetare, facklädda arbetare, lägre tjänstemän, mellantjänstemän och högre tjänstemän		1997	2001	2005	2009	2011
Arbetet ställer låga krav på kunskap, utbildnings- resp lärotid	ej facklädda kvinnor	69	70	68	74	75
	ej facklädda män	63	63	69	70	74
	facklädda kvinnor	18	15	17	17	20
	facklädda män	19	19	22	22	23
	lägre tjm kvinnor	39	39	37	38	41
	lägre tjm män	32	34	39	37	47
	tjm mellan kvinnor	6	8	8	7	7
	tjm mellan män	6	7	10	11	12

	högre tjm kvinnor	4	4	2	3	5
	högre tjm män	4	3	4	6	5
Minst 5 utbildningsdagar på betald arbetstid under de senaste 12 månaderna	ej facklärda kvinnor	12	10	10	7	8
	ej facklärda män	17	15	13	11	9
	facklärda kvinnor	17	12	15	17	15
	facklärda män	18	15	14	15	15
	lägre tjm kvinnor	27	24	23	17	18
	lägre tjm män	30	30	30	27	29
	tjm mellan kvinnor	37	31	31	31	26
	tjm mellan män	43	37	37	36	36
	högre tjm kvinnor	46	38	40	42	34
	högre tjm män	47	41	41	38	38

## Bilaga 5. Arbetare i fyra sektorer: arbetsmiljö och hälsa 1991 – 2011

	År	Kvinnor offentlig	Män offentlig	Kvinnor industri	Män industri	Kvinnor privat service	Män privat service	Män bygg
Arbetar vanligtvis dagarbete (mellan ca 06-18)	1991	65	74	78	73	75	76	99
	1995	49	63	69	64	67	72	98
	1999	47	52	61	60	68	68	97
	2003	49	57	65	63	62	71	99
Arbetar enbart dagtid på vardagar	2007	34	43	48	53	34	53	90
	2009	32	30	55	61	27	49	90
	2011	31	30	48	56	37	50	88
Systematiskt arbetsmiljöarbete pågår	2003	41	48	55	62	33	36	40
	2007	52	59	59	67	33	43	48
	2009	52	66	56	60	32	40	46
	2011	53	51	60	69	34	40	57
Har tillgång till företagshälsovård genom arbetet	1995	83	87	79	81	52	58	76
	1999	81	80	81	85	51	59	69
	2003	69	78	74	81	37	51	75
	2007	66	72	70	75	33	52	74
	2009	64	70	70	75	35	53	69
	2011	61	58	68	80	37	50	73
Företagshälsovården har besökt arbetsplatsen eller på annat sätt gjort en bedömning av arbetsmiljön	2003	16	28	34	45	12	19	22
	2007	16	26	41	38	11	19	27
	2009	15	21	30	37	8	16	26
	2011	13	24	40	44	11	17	19
Har ont varje vecka i övre delen av ryggen eller nacken	1991	33	24	45	21	38	23	24
	1995	41	26	50	25	39	21	32
	1999	45	19	52	26	47	28	36
	2003	46	21	55	31	46	31	36
	2007	44	25	40	26	47	35	33
	2009	41	31	48	31	49	35	31
	2011	44	28	43	27	47	34	36
Har ont varje vecka i nedre delen av ryggen	1991	27	25	31	24	30	26	30
	1995	34	24	32	27	30	26	31
	1999	39	23	37	25	38	28	38
	2003	41	27	39	32	38	30	37
	2007	40	29	39	29	40	34	33
	2009	39	33	41	30	47	36	30
	2011	43	31	38	33	40	33	42
Har ont varje vecka i axlar eller armar	1991	34	24	46	28	41	21	32
	1995	40	22	48	29	40	26	33
	1999	45	18	53	30	44	29	40
	2003	44	26	58	33	45	32	39
	2007	44	23	47	31	44	36	40
	2009	42	31	55	31	46	36	36
	2011	42	21	43	31	43	32	35
Är uttröttad i kroppen, varje vecka	1991	48	39	57	42	49	41	54
	1995	57	39	51	48	53	47	58
	1999	61	41	63	51	60	58	68
	2003	58	47	66	53	57	55	63
	2007	63	36	67	52	66	58	62
	2009	60	44	60	53	75	59	66
	2011	63	42	60	52	68	60	68
Är trött och håglös, varje vecka	1991	32	26	40	28	31	27	24
	1995	39	34	40	32	34	31	28
	1999	42	37	49	38	44	38	31
	2003	49	34	51	37	44	38	34

	2007	41	28	39	34	44	38	35
	2009	43	38	42	37	50	40	32
	2011	45	38	33	33	41	34	32
Känner olust att gå till arbetet, varje vecka	1995	15	16	22	16	16	18	13
	1999	18	15	24	22	22	23	20
	2003	18	11	27	23	19	19	16
	2007	13	10	21	18	18	22	15
	2009	17	18	25	17	22	23	20
	2011	20	18	20	17	20	20	12
Upprepar samma arbetsmoment många gånger/timme (minst halva tiden)	1991	36	43	72	48	66	47	48
	1995	41	33	79	52	72	54	54
	1999	46	39	75	52	69	57	50
	2007	51	28	73	56	78	62	51
	2009	46	38	64	50	79	64	50
	2011	52	39	68	56	78	58	59
Tvungen att lyfta minst 15 kg åt gången flera gånger om dagen, varje dag	1995	36	28	21	32	21	36	51
	1999	32	24	21	29	21	36	42
	2003	28	29	24	37	15	33	44
	2007	25	23	21	29	18	30	38
	2009	24	28	25	31	19	32	43
	2011	22	25	21	29	15	29	41
Har ett påfrestande tungt arbete. Instämmer helt eller delvis	1991	48	35	37	35	38	39	64
	1995	56	32	39	35	44	39	65
	1999	58	36	44	40	50	43	67
	2003	57	38	52	41	44	41	64
	2007	52	30	51	41	46	39	67
	2009	46	34	53	38	45	37	61
	2011	46	41	36	41	44	38	63
Har påfrestande ensidiga arbetsrörelser. Instämmer helt eller delvis	1991	33	30	61	38	47	34	43
	1995	35	19	62	38	49	38	49
	1999	37	23	62	42	52	41	49
	2003	33	28	67	43	47	41	51
	2007	33	15	59	42	53	36	46
	2009	29	27	57	36	55	41	46
	2011	30	22	44	43	48	37	47
Har påfrestande arbetsställningar. Instämmer helt eller delvis	1991	52	46	55	48	55	45	73
	1995	58	33	62	44	52	46	74
	1999	60	35	64	48	58	51	73
	2003	59	44	66	49	55	47	71
	2007	55	27	55	45	56	42	67
	2009	46	37	55	38	59	44	62
	2011	49	36	49	44	49	39	65
Buller, svårt att tala i normal samtalston, minst 1/4 av tiden	1991	15	31	35	54	15	27	57
	1995	17	33	36	55	14	27	61
	1999	21	26	45	58	16	33	65
	2003	20	26	49	61	16	33	62
	2007	19	21	52	59	21	31	66
	2009	16	18	44	62	20	34	68
	2011	17	19	51	64	20	35	72
Buller, svårt att tala i normal samtalston, minst halva tiden (saknas vissa år)	1991	10	20	-	-	-	-	-
	1995	10	20	-	-	-	-	-
	1999	12	17	-	-	-	-	-
	2005	13	17	43	51	14	21	46
	2009	9	6	33	47	12	21	47
	2011	11	7	40	52	13	22	50
Rengörings-, desinfektionsmedel (hudkontakt), minst 1/4 av tiden (saknar vissa år)	1991	30	14					
	1995	33	14					
	1999	39	14					
	2005	42	17	16	15	21	14	30
	2009	48	24	25	10	27	17	9

	2011	46	25	16	12	21	14	5
Utsatt för luftföroreningar som man ser eller känner lukten av, minst 1/4 av tiden (organiskt damm, oorganiskt damm, kemikalier)	1991	17	29	45	56	22	34	61
	1995	19	25	49	56	27	28	61
	1999	21	22	47	56	27	30	62
	2003	21	22	50	58	23	29	55
	2007	22	23	53	60	29	35	68
	2009	17	14	56	56	31	36	68
	2011	20	14	57	61	31	30	71
Kan ta korta pauser för att prata (som mest 1/2 tiden)	1991	59	42	53	43	69	50	39
	1995	65	41	55	44	65	53	48
	1999	69	40	58	45	69	53	44
	2003	68	48	60	48	64	53	43
	2007	75	45	58	51	71	59	43
	2009	74	51	63	51	76	56	46
	2011	73	59	56	46	73	51	41
Har möjlighet att själv bestämma arbetstakten (som mest 1/2 tiden)	1991	50	35	43	38	58	42	32
	1995	58	40	46	45	58	45	40
	1999	68	50	56	48	66	57	44
	2003	66	45	63	49	63	49	41
	2007	68	49	56	47	70	56	37
	2009	67	65	53	56	68	55	31
	2011	70	52	52	45	63	52	38
Så stressigt arbete att man inte hinner prata eller tänka på annat än arbetet (minst 1/2 tiden)	1991	27	20	26	21	43	24	23
	1995	33	16	28	23	39	31	26
	1999	36	18	33	25	44	35	31
	2003	37	25	36	27	41	33	29
	2007	43	17	35	29	43	30	33
	2009	40	29	35	29	50	32	30
	2011	44	21	32	29	47	37	32
Svårt att framföra kritiska synpunkter på arbetsförhållanden (alltid/för det mesta)	1999	23	23	24	19	25	22	15
	2003	23	21	26	18	24	21	20
	2007	22	15	19	18	20	17	13
	2009	19	18	29	17	26	19	15
	2011	23	17	22	20	26	20	19
Kan (för det mesta inte/aldrig) bestämma när olika arbetsuppgifter skall göras	1991	57	44	58	50	59	49	42
	1995	62	53	61	53	61	55	44
	1999	64	45	61	52	62	55	47
	2003	66	40	62	50	58	51	37
	2007	69	51	68	56	66	55	39
	2009	72	52	64	49	68	58	35
	2011	67	52	59	49	61	48	34
Är (för det mesta inte/aldrig) med och beslutar om upplägningen av det egna arbetet	1991	29	38	60	41	48	39	26
	1995	28	33	60	43	41	41	22
	1999	29	31	52	42	45	41	24
	2003	30	23	54	43	45	39	25
	2007	32	31	53	42	49	43	20
	2009	37	29	57	40	56	45	19
	2011	35	33	52	40	49	43	18
Arbetet ger möjlighet att lära nytt, utvecklas i yrket (varje vecka)	1991	40	38	23	34	30	40	53
	1995	40	40	21	40	35	38	56
	1999	37	44	19	37	37	42	53
	2003	43	44	26	35	38	43	53
(Frågan placerades om i formuläret)	2005	25	31	16	24	23	28	33
	2007	27	38	18	23	30	27	42
	2009	28	35	15	26	20	27	35
	2011	29	36	22	22	27	30	39
Har fått utbildning på betald arbetstid under de sista 12 månaderna	1991	42	42	22	32	20	28	24
	1995	49	52	26	42	32	32	28
	1999	40	47	27	42	34	37	30
	2003	41	42	25	39	32	33	28

	2007	56	68	34	36	36	42	45
	2009	53	55	31	40	33	40	40
	2011	54	57	35	45	37	42	43
Konflikter/bråk på arbetsplatsen med andra personer än arbetskamrater, t.ex. patienter, kunder etc., minst någon gång de senaste 12 månaderna	1995	30	36	4	8	27	35	25
	1999	33	43	5	7	32	38	21
	2003	37	36	4	9	35	38	22
	2007	35	39	4	7	36	39	24
	2009	36	54	9	11	38	38	21
	2011	34	44	8	9	36	34	26
Konflikter/bråk på arbetsplatsen med andra personer än arbetskamrater, t.ex. patienter, kunder etc., minst var 10e dag	1995	10	19					
	1999	13	20					
	2005	10	22	1	1	11	12	4
	2009	12	27	1	1	8	10	3
	2011	13	20	0	2	5	10	4
	Utsatt för våld eller hot om våld minst någon gång de senaste 12 månaderna	1995	29	27	1	2	12	12
	1999	33	36	1	2	16	13	2
	2003	36	31	1	2	18	13	4
	2007	35	35	0	2	13	15	2
	2009	36	55	5	2	13	16	4
	2011	36	41	1	1	9	16	4
Personlig förföljelse (mobbing) från chefer/arbetskamrater minst någon gång de senaste 12 månaderna	1995	7	10	9	9	7	6	5
	1999	7	8	14	10	7	10	5
	2003	7	9	13	10	9	9	7
	2007	8	5	10	10	6	8	5
	2009	10	10	19	8	9	13	6
	2011	9	14	8	8	8	10	7
Sexuella trakasserier från andra personer minst någon gång de senaste 12 månaderna	1995	8	5	1	0	7	2	1
	1999	11	4	1	0	10	2	0
	2003	13	4	1	1	8	2	1
	2007	11	5	2	0	12	4	0
	2009	13	11	1	0	11	4	0
	2011	11	10	0	0	9	3	2
Får klart otillräckligt med sömn	2003	12	9	20	11	12	14	9
	2007	10	9	12	10	11	11	6
	2009	10	15	16	11	12	14	9
	2011	14	14	13	12	8	11	9
	Får klart otillräckligt med vila mellan arbetsdagar	2003	13	7	18	9	12	13
	2007	8	7	13	8	10	9	9
	2009	10	11	15	9	12	9	7
	2011	14	7	7	9	7	10	7
Har alldeles för mycket att göra. Instämmer helt eller delvis	1991	42	31	30	30	40	35	37
	1995	52	31	33	40	44	45	40
	1999	61	34	53	47	54	54	57
	2003	55	39	50	43	46	46	50
	2007	51	25	47	47	47	49	53
	2009	51	35	44	37	50	38	38
	2011	50	28	32	40	46	38	48
Har för enkla arbetsuppgifter. Instämmer helt eller delvis	1991	15	18	19	17	24	20	7
	1995	16	13	20	15	21	18	7
	1999	18	12	19	21	25	22	10
	2003	15	17	27	21	27	25	11
	2007	17	19	31	17	31	26	9
	2009	22	18	30	22	35	27	15
	2011	20	16	27	23	31	24	13
Har för lite inflytande. Instämmer helt eller delvis	1991	31	41	34	37	31	30	28
	1995	31	37	38	34	30	34	28
	1999	29	33	35	36	29	38	27
	2003	31	29	31	38	28	33	22
	2007	28	22	39	29	27	32	20
	2009	29	34	37	28	29	33	19



	2011	31	37	22	28	32	32	23
Har ett psykiskt påfrestande arbete. Instämmer helt eller delvis	1991	48	33	22	21	30	30	21
	1995	57	41	20	22	31	31	27
	1999	61	47	26	27	40	38	30
	2003	59	45	29	27	38	34	30
	2007	52	40	18	26	31	30	21
	2009	50	59	31	19	27	28	23
	2011	54	56	18	24	32	31	23
Har ett enformigt arbete. Instämmer helt eller delvis	1991	18	18	51	33	33	24	14
	1995	20	18	54	35	30	30	17
	1999	22	22	50	39	36	36	21
	2003	20	23	54	40	38	34	24
	2007	19	18	52	37	41	38	19
	2009	18	31	51	33	48	37	24
	2011	20	23	40	38	40	31	21
Arbetet är bundet och ofritt. Instämmer helt eller delvis	1991	13	10	26	21	26	14	6
	1995	17	10	29	23	20	18	5
	1999	23	12	33	24	26	22	7
	2003	20	15	40	27	26	20	9
	2007	19	13	32	21	30	22	8
	2009	19	20	34	23	28	22	10
	2011	22	23	30	22	24	21	7
Har ett mycket meningsfullt arbete. Instämmer helt eller delvis	1991	76	65	38	50	48	56	75
	1995	79	63	38	45	53	50	70
	1999	76	67	39	48	56	50	65
	2003	78	66	33	47	49	52	62
	2007	83	75	46	50	52	51	67
	2009	81	68	46	52	47	50	69
	2011	79	72	43	47	52	45	65
Har möjlighet att själv bestämma arbetstakten högst 1/4 av tiden	1991	33	21	35	25	45	29	17
	1995	41	27	35	31	43	31	20
	1999	53	33	45	35	54	42	26
	2003	50	28	52	34	49	36	27
	2007	52	32	46	34	55	42	24
	2009	53	43	45	39	54	40	22
	2011	54	38	37	32	45	37	22
Har möjlighet att själv bestämma arbetstakten högst 1/10 av tiden	1991	25	13	30	19	38	20	11
	1995	31	19	30	24	36	23	14
	1999	40	20	41	26	44	31	17
	2003	38	18	47	25	38	26	18
	2007	39	21	39	22	44	31	17
	2009	40	25	37	30	41	31	14
	2011	40	28	33	26	35	29	13
Sjuknärvaro under de senaste 12 mån. Gått till jobbet trots att man varit sjuk. Minst fyra gånger	2003	22	13	25	18	21	21	19
	2007	16	14	20	18	21	20	17
	2009	20	20	23	12	21	21	17
	2011	21	10	8	12	18	19	14
Sjuknärvaro under de senaste 12 månaderna. Gått till jobbet trots att man varit sjuk. Minst två gånger	2003	56	49	57	54	52	56	59
	2007	52	40	49	47	53	49	53
	2009	49	44	53	41	50	51	53
	2011	51	45	42	46	50	48	51
Så stressigt arbete att man inte hinner prata eller tänka på annat än arbetet, hela tiden	1991	4	4	6	5	11	6	5
	1995	6	2	8	3	8	6	7
	1999	7	2	9	4	10	8	5
	2003	7	1	9	4	9	6	5
	2007	9	2	8	4	9	6	5
	2009	8	4	9	4	10	6	4
Så stressigt arbete att man inte hinner prata eller tänka	1991	13	8	15	12	23	11	12
	1995	18	7	16	12	21	17	14

på annat än arbetet, minst 3/4 av tiden	1999	19	5	20	11	30	19	17
	2003	20	9	19	14	22	16	16
	2007	25	9	23	13	26	17	17
	2009	25	13	25	14	27	16	13
	2011	27	11	19	13	23	20	13
Kroppsligt ansträngande arbete minst 1/4 av tiden	1991	59	63	52	61	55	62	85
	1995	65	54	52	61	56	62	86
	1999	65	52	59	60	59	63	85
	2005	69	61	63	70	65	67	90
	2007	69	53	66	66	71	65	85
	2009	66	60	68	67	67	68	84
Fysiskt tungt arbete minst 1/4 av tiden	1991	14	35	15	24	15	28	48
	1995	17	28	13	24	18	28	51
	1999	20	27	19	26	21	34	54
	2005	24	32	20	32	24	37	60
	2007	24	34	27	28	27	37	54
	2009	21	38	30	36	32	40	58
	2011	27	29	21	32	31	35	59
Arbetar framåtböjd utan stöd minst 1/4 av tiden	1991	44	43	38	39	37	40	60
	1995	50	37	35	40	37	38	61
	1999	51	31	44	41	41	43	56
	2005	49	41	41	39	41	42	62
	2007	53	33	44	41	45	41	56
	2009	48	41	39	40	45	43	62
	2011	50	31	50	44	46	38	60
Arbetar i vriden ställning minst 1/4 av tiden	1991	36	40	42	38	37	36	57
	1995	40	28	42	39	39	39	62
	1999	46	32	46	41	44	39	54
	2005	44	35	45	42	39	40	58
	2007	44	31	45	41	45	41	55
	2009	43	36	45	37	49	44	59
Arbetar med händerna (minst) i axelhöjd minst 1/4 av tiden	1991	23	34	35	28	34	37	71
	1995	20	21	28	29	29	35	65
	1999	24	21	30	30	35	32	68
	2005	24	19	34	32	31	31	67
	2007	24	27	35	29	35	35	61
	2009	22	21	42	32	41	35	68
	2011	24	19	32	32	38	34	68
Arbetar sittande högst 1/10 av tiden	2005	67	57	52	58	61	46	73
	2007	69	55	59	55	64	45	60
	2009	67	54	59	54	65	44	65
	2011	64	58	51	57	63	45	65
Arbetar varje vecka ensam och riskerar att hamna i otrygga eller hotfulla situationer	2007	22	21	8	10	22	24	16
	2009	21	25	15	10	26	24	16
	2011	27	23	9	12	18	24	15
Utsatt för kemikalier minst en fjärdedel av arbetstiden	2011	4	3	20	26	7	15	17
Del av arbetstiden består av beredskap (minst 1/2 tiden)	2011	18	32	19	12	12	16	8
Arbetet kräver hela min uppmärksamheten och koncentrationen (nästan hela tiden)	2011	59	44	52	44	47	45	44
Möjlighet till råd/hjälp om arbetsuppgifterna känns så svåra (för det mesta inte/aldrig)	2011	12	11	9	14	7	18	12
Möjlighet till stöd och	2011	31	37	26	33	26	33	33

uppmuntran från chefer (för det mesta inte/aldrig)								
Möjlighet till stöd och uppmuntran från arbetskamrater (för det mesta inte/aldrig)	2011	10	14	14	12	14	18	14
Får för det mesta inte/aldrig besked från chef/arbetsledare vad som i första hand ska göras	2011	36	35	19	19	22	30	25
Konflikter/bråk på arbetsplatsen med chefer minst någon gång de senaste 12 månaderna	2011	21	38	13	26	23	28	34
Konflikter/bråk på arbetsplatsen med chefer minst några gånger de senaste 3 månaderna	2011	6	10	5	10	8	11	14
Konflikter/bråk på arbetsplatsen med arbetskamrater minst någon gång de senaste 12 månaderna	2011	33	38	27	28	27	30	26
Konflikter/bråk på arbetsplatsen med arbetskamrater minst några gånger de senaste 3 månaderna	2011	13	9	9	10	9	13	11
Oroar du dig för att arbetet är en risk för din hälsa.	2011	20	11	13	12	16	15	20
Orka arbeta fram till fram till pension (till dem över 49 år)	2011	14	11	10	6	13	8	9

Rapport **Arbetsmiljön 2012 - klass och kön** beskriver hur arbetsmiljön förändrades för arbetare och tjänstemän mellan åren 1991 och 2012. Rapporten baseras på Statistiska centralbyråns arbetskraftsundersökningar.

LO bevakar regelbundet LO-kollektivets villkor inom arbetslivet. Tidigare rapporter från LO konstaterar att kraven i arbetet ökade stort under 1990-talet och fram till 2007. Samtidigt minskade löntagarnas eget inflytande över arbetet. Detta gav upphov till trötthet, värk och håglöshet bland stora grupper av löntagare, främst bland kvinnor. Hur ser det ut 2012?



Rapport *Arbetsmiljö 2012 – klass och kön* beskriver hur arbetsmiljön förändrades för arbetare och tjänstemän mellan åren 1991 och 2012. Rapporten baseras på Statistiska centralbyråns arbetskraftsundersökningar.

LO bevakar regelbundet LO-kollektivets villkor inom arbetslivet. Tidigare rapporter från LO konstaterar att kraven i arbetet ökade stort under 1990-talet och fram till 2007. Samtidigt minskade löntagarnas eget inflytande över arbetet. Detta gav upphov till trötthet, värk och håglöshet bland stora grupper av löntagare, främst bland kvinnor. Hur ser det ut 2012?

Rapporten beställs från LO-distribution:

[lo@strombergdistribution.se](mailto:lo@strombergdistribution.se)

Telefax: 026-24 90 26

Juni 2013

ISBN 978-91-566-2880-1

[www.lo.se](http://www.lo.se)

PÅ OMSLAGET:

Hanna Dahlstedt, 20 år, Byggnads,  
snickarlärling vid NCC Örebro

FOTO: Lars Forsstedt